



Eda kommun



Årsredovisning 2021



Innehållsförteckning

Förvaltningsberättelse	3
Måluppfyllelse	15
Personalekonomisk redovisning	18
Redovisningsprinciper	24
Sammanställd redovisning	26
Verksamhetsberättelser.....	40
Kommunledningsstaben.....	40
Bildning.....	45
Vård och Stöd.....	52
Samhällsbyggnad	60
Miljö- och byggsektionen	69
Eda Bostads AB	70
Eda Energi AB	71
Teknik i Väst AB.....	72
Valfjället Skicenter AB.....	74

Förvaltningsberättelse

I denna förvaltningsberättelse lämnar Eda kommun information om förvaltningen av kommunen och den kommunala koncernen i enlighet med Lag (2018:597) om kommunal bokföring och redovisning 11 kapitlet och RKR R15 Förvaltningsberättelse.

Översikt över verksamhetens utveckling

Den kommunala koncernen redovisade ett resultat på 22,7 mkr för verksamhetsåret 2022. I tabellen nedan lämnas en översikt över verksamhetens utveckling.

Det redovisade resultatet för 2022, 20,5 mkr för den samlade kommunala verksamheten, är starkare än tidigare år. Det starkare resultatet förklaras främst av större skatteintäkter än budgeterat, samt att de generella statsbidrag som staten skickade ut under pandemin legat kvar.

Den finansiella ställningen är stabil. Soliditeten (med hänsyn till totala pensionsförpliktelser) är 31,6 procent.

Den kommunala koncernen

	2021	2020	2019	2018	2017
Verksamhetens intäkter (mkr)	189,9	190,7	174,8	191,4	197,1
Verksamhetens kostnader (mkr)	701,2	677,4	647,9	666,7	650,7
Skatteintäkter och statsbidrag (mkr)	575,9	547,7	508,2	495,0	482,1
Årets resultat (mkr)	22,7	13,6	-2,4	-33,5	-5,5
Soliditet (%)	47,7	46,4	48,7	49,5	52,7
Soliditet inkl. pensionsförpliktelser (%)	39,9	38,6	39,8	40,2	42,6
Långfristig låneskuld (mkr)	279,7	284,0	247,4	234,4	238,9

Kommunen

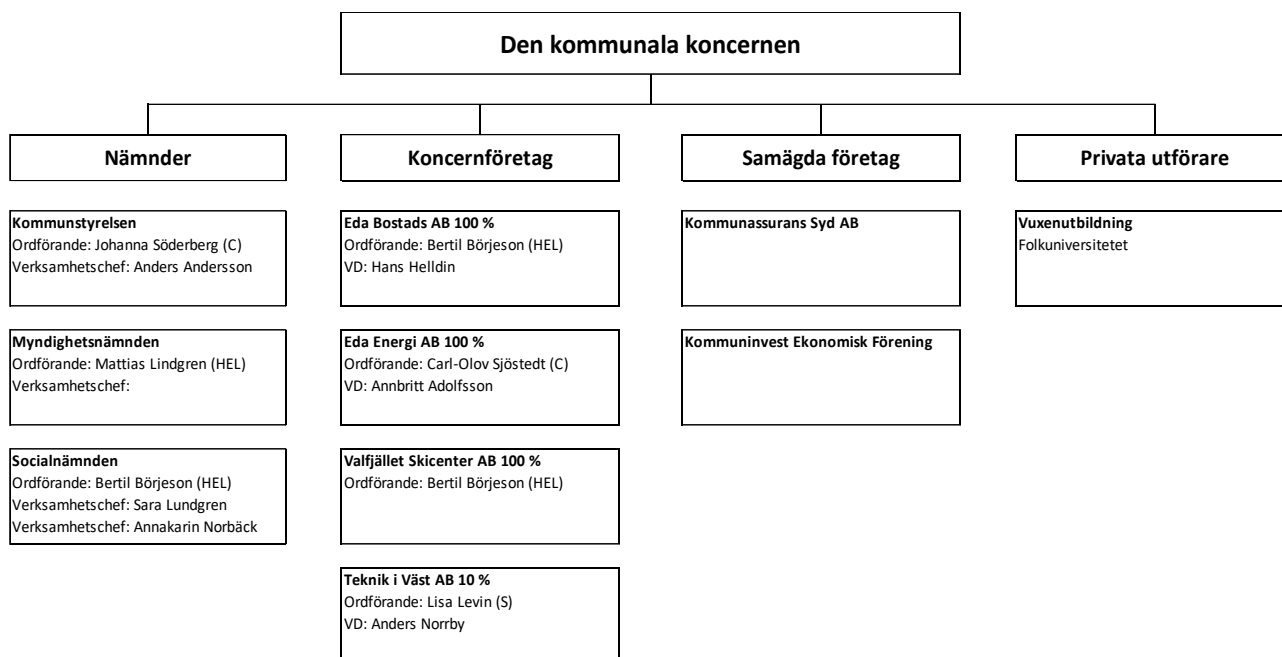
	2021	2020	2019	2018	2017
Antal invånare 31/12	8 490	8 550	8 564	8 575	8 618
Kommunal skattesats (%)	22,27	22,27	22,27	22,25	22,25
Verksamhetens intäkter (mkr)	138,1	141,7	120,7	137,1	146,7
Verksamhetens kostnader (mkr)	661,1	645,8	605,9	624,4	608,3
Skatteintäkter och statsbidrag (mkr)	575,9	547,7	508,2	495,0	482,1
Årets resultat (mkr)	20,5	12,3	-2,5	-33,5	-3,1
Nettokostnadernas andel av skatteintäkter och generella bidrag (%)	96,3	97,4	100,6	108,2	100,4
Nettokostnad per invånare (kr)	65 341	62 381	59 723	62 472	56 151
Soliditet (%)	58,0	58,5	65,4	67,1	71,2
Soliditet inkl. pensionsförpliktelser (%)	31,6	30,1	32,1	32,1	36,4
Långfristig låneskuld (mkr)	90	90	40	25	25
Antal anställda	678	655	634	648	674

Eda kommun har en stark balansräkning med en låg upplåning vilket skapar möjligheter för att kunna möta kommande större investeringsbehov inom skola och omsorg där omfattningen kan innebära krav på ytterligare upplåning. Detta innebär dock att den finansiella risken ökar.

Den kommunala koncernen

Den samlade kommunala verksamheten bedrivs i kommunens nämnds- och förvaltningsorganisation, tre helägda bolag (Eda Bostads AB, Eda Energi AB och Valfjället Skicenter AB) samt ett delägt bolag (Teknik i Väst AB). Därtill finns två samverkansföretag: Kommunassurans Syd AB, som hanterar kommunens försäkringar, och Kommuninvest Ekonomisk Förening genom vilken Eda kommun finansierar delar av kommunens investeringsbehov. Kommunen anlitar en privat utförare inom vuxenutbildningen.

En översikt av den kommunala verksamheten visas i organisationsschemat nedan.



Kommunstyrelsen ansvarar för att leda, samordna, följa upp och utveckla kommunens verksamhet som helhet, här finns tre utskott: arbetsutskott, bildningsutskott samt serviceutskott.

Myndighetsnämnden ansvarar för de myndighetsuppgifter som åvilar en kommunalnämnd enligt ett flertal lagar, som exempel kan nämnas Plan- och bygglag (2010:900 (med undantag för översikts-, detalj- och regionplanering samt områdesbestämmelser (3-7 kap §§)), Miljöbalk (1998:808), Livsmedelslag (2006:804) och Alkohollag (2010:1622).

Socialnämnden är inrättad för att bereda och besluta i frågor kopplade till verksamhetsområdena Vård och Stöd samt IFO. Den ansvarar bland annat för förvaltning och utveckling av hemtjänst, särskilda boenden, biståndsbedömning enligt SoL, LSS, försörjningsstöd samt vård och behandlingsinsatser för barn och unga samt vuxna.

Eda Bostads AB bedriver dels allmännyttig bostadsverksamhet, dels förvaltning av kommunens verksamhetslokaler. Eda Energi AB distribuerar och säljer fjärrvärme i Åmotfors. Valfjället Skicenter AB driver skidanläggningen vid Valfjället. Teknik i Väst AB är ett driftbolag gemensamt med Arvika kommun som sköter drift och underhåll inom områdena gator och vägar, vatten och avlopp samt renhållning. De kommunala bolagen leds av i huvudsak politiskt tillsatta styrelser.

Privat utförare anlitas sedan 1/8 2021 inom området vuxenutbildning.

Viktiga förhållanden för resultat och ekonomisk ställning

För att förstå Eda kommuns resultat och ställning är det nödvändigt att ha kunskaper om riskerna i kommunkoncernen och kommunen. Riskerna presenteras övergripande i följande tabell och fördjupas därefter under rubrikerna omvärldsrisker, verksamhetsrisker och finansiella risker. I tabellen sammanfattas de mest väsentliga risker som identifierats för kommunkoncernen och kommunen.

Identifierad risk	Beskrivning	Organisatorisk enhet	Hantering av risk
Omvärldsrisk			
Minskande befolkning	Kan medföra svårighet för såväl kommunen som företag i kommunen att rekrytera arbetskraft. Minskade skatteintäkter för kommunen.	Kommunstyrelsen	<ul style="list-style-type: none">- Bostadsförsörjningsprogram- Näringslivspolicy
Åldrande befolkning	Ökat tryck på omsorgs- verksamheten	Socialnämnden	<ul style="list-style-type: none">- Personalförsörjningsprogram- Flexibel organisation
Verksamhetsrisk			
Personal			
Åldrande anläggningar och fastigheter			
Finansiell risk			
Ränterisk	Med kommande stora investeringsbehov inom skola och omsorg behöver sannolikt upplåningen öka. Ökad räntenivå får då större kostnadseffekt.	Den kommunala koncernen	<ul style="list-style-type: none">- Policy för räntebindning- Investeringsprövning

Omvärldsrisker

I samband med pandemin och den stängda gränsen till Norge så har näringslivet varit hårt prövat. Vi kan se att befolkningen minskat under tiden men att en viss ökning skett under senare delen av 2021. I takt med att gränshandeln återhämtar sig kommer behovet av tillgänglig arbetskraft att öka, och det kan också få inverkan på de kommunala verksamheterna dit många sökte sig från handeln och där många nu kanske söker sig tillbaka. Ett minskat invånarantal slår också direkt på skatteintäkter för kommunen och svängningar här kan därför bli kännbara då det inte per automatik innebär att behoven i verksamheterna minskar.

En åldrande befolkning medför också utmaningar för kommunen framåt för att kunna tillgodose den vård och omsorg som kan komma att behövas. I takt med att vi lever längre förändras också demografin vilket ställer andra krav framöver.

Verksamhetsrisker

Tillgången till kompetens och utbildad personal är en nyckel för att kunna bibehålla och utveckla kvalitén i verksamheten framåt. För att kommunen ska kunna lösa detta är det av stor vikt att anses som en attraktiv arbetsgivare och kommunen som plats måste också anses som attraktiv att bo och leva i. Här är det därför viktigt att lyfta fram och utveckla det som finns idag i form av fritids- och kulturutbud osv.

En annan stor utmaning är att kunna underhålla och sköta det fastighetsbestånd som finns i kommunen. Med kostnadsökningar för såväl material som energi kommer det vara utmanande framåt att finansiera detta. Det är därför viktigt att se över de ytor vi har och när vi eventuellt tillskapar nya ytor måste också en medvetenhet finnas om att det innebär ökade driftkostnader för lokalerna.

Finansiella risker

Kommunen har för närvarande en relativt låg skuldsättning vilket innebär att förändrade räntor i nuläget inte medför någon större effekt på den totala kostnadsmassan. Med de investeringsbehov som finns framåt, såväl för befintligt bestånd som nya ytor, kommer däremot lånebehovet att öka vilket på sikt kan innebära att ränteförändringar får en större betydelse på kommunens samlade ekonomi.

Förändrade förutsättningar för skatteintäkter och generella statsbidrag har vi redan varit inne på under omvärldsrisker men tål att lyftas här också. Staten har dessutom tillskapat ett antal större riktade statsbidrag vilka i huvudsak är direkt nödvändiga för att finansiera delar av den verksamhet som bedrivs idag. Det parlamentariska läget i Sverige har under flera år inneburit svåra planeringsförutsättningar och 2022 är dessutom ett valår vilket gör att osäkerheten kring framtida utveckling är stor.

Händelser av väsentlig betydelse

Covid-19 har under 2021 genomsyrat vår verksamhet liksom resten av världen. Kommunen har i sin verksamhet varit relativt förskonad från större utbrott, däremot har pandemins inverkan på näringslivet i kommunen varit klart märkbar med tanke på att gränsen mellan Sverige och Norge varit i princip stängd under två års tid.

Projektering demensboende har kommit igång och upphandling av till- och ombyggnad av Kv. Violen genomfördes under 2021. Projektet genomförs via partnering.

Kommunen har avyttrat mark i Charlottenberg för etablering av nya verksamheter vilket bidragit positivt till det redovisade resultatet.

Styrning och uppföljning av den kommunala verksamheten

I Eda kommun är den kommunala koncernen den övergripande styrenheten. Med den kommunala koncernen avses kommunfullmäktige, kommunstyrelsen, kommunens nämnder och dess bolag. I förvaltningsberättelsens organisationsöversikt framgår hur den kommunala koncernen är strukturerad.

Styrningen och uppföljningen är, så långt det är möjligt med hänsyn till verksamhetens art och lagstiftning, utformad med syftet att styra på ett likartat sätt oberoende av vilken verksamhet eller juridisk organisationsform som berörs. I detta avsnitt beskrivs utformningen av strukturen för styrning och uppföljning inom Eda kommunkoncern.

Ansvarsstruktur

Inom Eda kommun finns olika nivåer av politiskt styrande instanser – kommunfullmäktige, kommunstyrelse och nämnder samt styrelser för de kommunala bolagen. Därtill finns en tjänstemannaorganisation till stöd för det politiska styret och genomförandet av verksamheten.

Kommunfullmäktige, med de demokratiskt folkvalda politikerna, är det högsta beslutande och styrande organet. Kommunfullmäktiges roll i styrningen är att fastställa kommunövergripande visioner, planer, mål och uppdrag för den kommunala koncernen. Detta görs framförallt genom årliga beslut om nästa års budget och plan för de nästkommande två åren. I samband med budget fastställer kommunfullmäktige konkreta mål för god ekonomisk hushållning samt ekonomiska krav och ramar för kommande år. Fullmäktige ska också fatta beslut i alla frågor av principiell

beskaffenhet, lägga fast reglementen, bolagsordningar och ägardirektiv för att styra den kommunala koncernen. Fullmäktige tillsätter ledamöter i kommunstyrelse och nämnder samt föreslår styrelseledamöter till de kommunala bolagen. Fullmäktiges roll i uppföljningen är att godkänna delårsrapporter och årsredovisning samt att besluta om ansvarsfrihet för styrelser och nämnder inom kommunens nämndsorganisation.

Kommunstyrelsen har ett övergripande ansvar och har till uppgift att bereda ärenden till fullmäktige och ansvara för verkställigheten av fullmäktiges beslut vilket också inbegriper ledning, samordning av mål, riktlinjer, direktiv och ekonomi för styrning och kontroll av den kommunala koncernen. Mycket av detta är kopplat till uppsiktsplikten och den interna kontrollen. Kommunstyrelsen rapporterar till kommunfullmäktige.

Nämnder och bolagsstyrelser ansvarar för att respektive verksamheter utvecklas, följer lagar och riktlinjer samt bidrar till att kommunfullmäktiges uppdrag verkställs och mål uppnås. I styrsystemet innebär det att nämnder och styrelser utvecklar strategier, mål och indikatorer samt identifierar risker i relation till fullmäktiges visioner, mål och uppdrag. Nämnder och styrelser rapporterar normalt till kommunstyrelsen.

Den kommunala koncernens *tjänstemän* ansvarar för att tillse att de politiska nivåerna har tillgång till sakkunnig kompetens vid beredning av ärenden samt för att bedriva den operativa verksamheten. I styrsystemet innebär det att tjänstemännen i nämnder och bolag ska översätta de politiska visionerna, strategierna, målen och uppdragen till operativa mål och konkreta aktiviteter samt återrapportera till ansvarig nämnd/styrelse hur verksamhet och ekonomi utvecklas.

Struktur för styrning av den kommunala koncernen

I Eda kommun utgår, så långt det är möjligt, styrning och uppföljning utifrån mål med verksamheterna i den kommunala koncernen. För medborgaren är det verksamheten som är väsentlig. Ekonomiska ramar och mål sätts för verksamheter, sedan är det nämnden/styrelsen som har ansvar för att verksamheten uppnår målen inom de ekonomiska ramarna.

Strukturen för styrning och uppföljning tar utgångspunkt i den kommunala koncernen. Kommunfullmäktige beslutar om mål för god ekonomisk hushållning, riktlinjer och övergripande styrdokument på koncernnivå.

Centrala styrdokument

Inom Eda kommun används olika styrdokument. Dessa syftar generellt till att förtydliga den politiska viljan och säkra en effektiv och säker verkställighet. Det kan handla om utveckling (planer och program), förhållningssätt (policyer) eller rättssäker hantering (riktlinjer). Nedan anges några av de mest centrala dokumenten som används för styrning och uppföljning inom den kommunala koncernen.

Budget med plan

Varje år beslutar kommunfullmäktige om en budget för kommande år med tillhörande plan för de efterföljande två åren. Kommunens totala verksamhet bedrivs i både förvaltningsform och i bolagsform. I budgeten framgår, förutom de ekonomiska ramarna, också fullmäktiges prioriterade mål för en god ekonomisk hushållning, mål och uppdrag.

Företagspolicy

Företagspolicyn är ett centralt styrdokument i Eda kommun. Syftet med företagspolicyn är dels att ge möjlighet till en mer likartad ställning ur insyns- och styrningssynpunkt som för förvaltningsorganisationen, samt att åstadkomma en närmare samverkan mellan bolagen och kommunen. Dokumentet anger främst ägarens/kommunens intentioner avseende mål, samordning, insyn, uppföljning och kontroll samt innehåller de generella ägardirektiv som ska gälla för kommunens bolag.

Övriga koncerngemensamma styrdokument

För att stärka effektivitet, samordning och ett gemensamt agerande inom den kommunala koncernen har ett flertal övriga styrdokument beslutats gälla, bland annat:

- Finanspolicy
- Upphandlingspolicy
- Policy mot muta och bestickning
- Informationssäkerhetspolicy
- Arvodesreglemente
- Riktlinjer för representation

Mål, budget och uppföljning inom den kommunala koncernen

Kommunfullmäktiges beslut om övergripande mål är styrande för alla verksamheter om inte annat anges i beslutet eller om det är uppenbart att målet avser en viss verksamhet. Det är koncernens ansvar att översätta målen till sin verksamhet.

De sex övergripande målen för år 2021 är:

- Bra boendemöjligheter
- Goda kommunikationer
- Ett utvecklat näringsliv
- Upplevelser
- Offentlig service
- Livslångt lärande

Till varje övergripande mål finns sedan ett antal verksamhetsmål med indikatorer som beskriver ambitionsnivån inom varje område. Indikatorerna är ett stöd för den helhetsbedömning som görs av huruvida verksamheten utvecklas i enlighet med uppställda mål. Utvärdering av årets verksamhet och utfall görs under avsnittet ”God ekonomisk hushållning”.

Utöver fullmäktiges mål har nämnderna och bolagen i uppdrag att självständigt arbeta med uppföljning av ekonomi och verksamhet med hjälp av mål, mått och utvärderingar. Utfallet rapporteras i de verksamhetsberättelser som lämnas i årsredovisningen.

Ekonomiska ramar

Taxor kontra skattefinansiering, hur fördelas ramarna,

Planering innan budgetåret

Syftet med den årliga planeringsprocessen är att skapa prioriterade och tydliga mål och utifrån dem besluta om budget. Nedan lämnas en övergripande beskrivning av planeringsprocessen:

Januari – Kommunfullmäktige anordnar en prioriteringsdiskussion som en inledning i budgetprocessen.

Februari/mars – Diskussion i nämnd/utskott tillsammans med respektive verksamhetsområdeschef. Diskussionen utgår från innevarande års verksamhetsplan. Vad behöver förändras? Förändrade behov och förutsättningar? Diskussion bör även ske utifrån måluppfyllelsen föregående år. Tydliga utredningsuppdrag lämnas från nämnden/utskotten till verksamhetschefen.

April – Redovisning till Kommunstyrelsen av vad som framkommit i samband med sammanträdena under februari och mars. Ekonomiavdelningen lämnar information om uppdaterade ekonomiska förutsättningar. Kommunstyrelsen lämnar tydliga utredningsuppdrag som sedan ska presenteras på budgetberedningen.

Maj – Tid för budgetberedning. Verksamheterna presenterar förslag till verksamhetsplan samt investeringsäskanden. Förslag till strategisk plan lämnas.

Juni – Kommunstyrelsen behandlar strategisk plan, verksamhetsplaner samt investeringsäskanden. Fullmäktige beslutar därefter om dessa.

Oktober – Kommunstyrelsen beslutar om skattesatsen för nästkommande år.

November – Kommunfullmäktige beslutar om skattesatsen för nästkommande år. En avstämning av strategisk plan, verksamhetsplaner samt investeringsäskanden görs utifrån de senaste ekonomiska förutsättningarna och aktuellt invånarantal.

Uppföljning under verksamhetsåret

Ekonomi och verksamhet skall följas upp regelbundet under budgetåret. Rapportering skall ske månadsvis dels mellan verksamhetsområde och utskott, dels från utskott till kommunstyrelsen.

Rapportering med avseende på ekonomisk uppföljning från förvaltningen till kommunstyrelsen ska ske månadsvis.

Rapportering från kommunstyrelsen till kommunfullmäktige ska ske vid tre tillfällen under året, mars, augusti, och december. I samband med augusti månads uppföljning skall även delårsrapport upprättas. Rapporteringen ska innehålla uppgifter om intäkts/kostnadsutvecklingen, prognos för helåret, kommentarer till eventuella avvikelser, måluppfyllelse samt förslag till åtgärder med anledning av avvikelser.

Slutredovisning av färdigställda investeringsprojekt skall ske löpande under året till kommunfullmäktige. Förvaltningen skall även sammanställa en uppföljning avseende pågående och planerade investeringsprojekt. Detta skall ske i samband med uppföljningstillfällena efter mars och augusti.

Bokslut och årsredovisning

Efter verksamhetsårets slut ska förvaltningen upprätta en ekonomisk sammanställning och avge en verksamhetsberättelse. Därefter ska bokslutsberedningen behandla bokslutet och gå igenom de olika verksamheternas resultat. Beredningen ska bland annat granska resultat, måluppfyllelse och utförda prestationer.

En årsredovisning ska upprättas som omfattar hela kommunkoncernen. Årsredovisningen ska godkännas av kommunstyrelsen före revisorernas granskning. Årsredovisningen skall behandlas av kommunfullmäktige senast under maj månad året efter verksamhetsåret.

Uppsiktsplikt

Kommunstyrelsen ansvarar för att hålla uppsikt över hela den kommunala koncernen.

Uppsiktsplikten tar sin utgångspunkt i budget, flerårsplan, ägardirektiv samt verksamhetsplaner. Utöver delårsrapporten rapporterar verksamheterna till kommunstyrelsen avseende utvecklingen av verksamhet och ekonomi. Väsentliga avvikelser ska lyftas fram då syftet är att tidigt kunna sätta in åtgärder. Arbetet med intern kontroll, vilket beskrivs under nästa rubrik, är också en del av uppsiktsplikten.

Intern kontroll

Kommunstyrelsen har ansvaret för att en kommunövergripande internkontrollorganisation med reglementen, regler och riktlinjer upprättas. Kommunstyrelsen har också ansvaret för att det finns en god internkontroll i kommunens samtliga verksamhetsområden. I detta ingår också ett övergripande ansvar för fortlöpande utveckling i takt med ändrade förutsättningar i organisationen.

Verksamhetsområdeschefer ansvarar för att internkontrollplaner tas fram för respektive område. I syfte att åstadkomma en god internkontroll ska verksamhetschef inom varje område, utifrån de

övergripande bestämmelserna för internkontroll, upprätta kontrollplaner och se till att kontrollplanerna lämnas in.

Kommunstyrelsen ska senast i januari varje år anta en särskild kontrollplan för granskning. I januari ska även respektive verksamhet rapportera resultatet av föregående års kontroll. Kontrollplan samt rapport överlämnas sedan till kommunens revisorer.

God ekonomisk hushållning och ekonomisk ställning

En kommun ska ha en god ekonomisk hushållning i sin verksamhet och även i sådan verksamhet som bedrivs genom andra juridiska personer, det vill säga att det ska prägla hela den kommunala koncernen. Det är fullmäktiges uppgift att besluta om riktlinjer och mål för god ekonomisk hushållning. Nedan följer en avstämning och utvärdering av god ekonomisk hushållning i Eda kommunkoncern och Eda kommun. Därefter följer en analys av den kommunala koncernens ekonomiska ställning.

Utvärdering av god ekonomisk hushållning

Kommunfullmäktige fastställer årligen, i samband med budgetbeslutet för kommande år, kommunens mål för god ekonomisk hushållning i hela den kommunala koncernen. Målen sorteras in under rubrikerna *Bra boendemöjligheter*, *Goda kommunikationer*, *Ett utvecklat näringsliv*, *Upplevelser*, *Offentlig service* samt *Livslångt lärande*. Därutöver finns tre finansiella mål:

- Verksamhetens nettokostnader inkl. avskrivningar inte ska överstiga 97,5 % av skatteintäkter och generella statsbidrag under planperioden 2021–2023. Ambitionen är dock långsiktigt att ha resultat som medför att verksamheternas nettokostnader inkl. avskrivningar inte ska överstiga 95 % av skatteintäkter och generella statsbidrag.
- Resultatnivån för respektive år under planperioden ska inte vara lägre än 1,5 % av skatteintäkter och generella statsbidrag. Om avsteg från detta mål görs ska beslutet motiveras.
- Målsättningen är att kommunens totala låneskuld inte bör öka. Detta innebär att kommunens investeringar ska finansieras med egna medel.

Strukturen och processerna för målstyrning i Eda kommun beskrivs i avsnittet om ”Styrning och uppföljning av den kommunala verksamheten”.

Resultat och ekonomisk ställning

Utvärdering av resultat och ekonomisk ställning

Utvärderingen av Eda kommuns finansiella ställning utgår från ett koncernperspektiv men med en uppdelning av den verksamhet som bedrivs i förvaltningsform samt i bolagsform. Enskilda enheter kommenteras där det är relevant.

Utvärderingen utgår från områdena:

- Koncernens intäkter, kostnader och resultat
- Budgetföljsamhet
- Koncernens investeringar och deras finansiering
- Pensionsskuldens utveckling
- Koncernens soliditet

Resultatutveckling

Utvärdering av årets resultat syftar till att bedöma utvecklingen av och relationen mellan intäkter och kostnader, både utifrån det aktuella räkenskapsåret och utifrån utvecklingen över tid.

Årets resultat för den kommunala koncernen är ett överskott på 22,7 mkr (13,6 mkr), vilket är en förbättring med 9,1 mkr jämfört med föregående år. För kommunens del blev resultatet 20,5 mkr, Eda Bostads AB redovisar ett resultat på 2,1 mkr, Valfjället Skicenter AB ett resultat på -1,5 mkr. Såväl Eda Energi AB som Teknik i Väst AB redovisar ett nollresultat.

Verksamheternas nettokostnader ökade med 19,5 mkr för koncernen, för kommunen ökade de med 21,4 mkr. Ökningen är i paritet med föregående år. Avskrivningarna i kommunen har ökat med 5,9 mkr vilket till största delen kan förklaras med att långsiktiga hyreskontrakt från och med 2021 redovisas som finansiell leasing vilket gör att hyran bokförs som en amortering och avskrivning av leasingskulden.

Skatteintäkter och generella statsbidrag ökade med 28,2 mkr och uppgick sammanlagt till 575,9 mkr. Kommunens skatteunderlag uppgick till 348,6 mkr vilket motsvarar 60,5 % av de totala intäkterna från skatter och generella statsbidrag.

Såväl 2020 som 2021 har varit präglade av Covid-19-pandemin vilket också märks i form av olika stimulansåtgärder och bidrag för att kompensera vissa kostnader kopplade till pandemin. Det kan därför vara svårt att helt avgöra hur bestående vissa av dessa ersättningar är och vilken effekt det i så fall får för framtida ekonomiskt utfall.

Verksamheternas största avvikelser mot budget

Kommunledningsstaben visar ett överskott gentemot budget på 2,5 mkr, i huvudsak med anledning av att olika kommunövergripande insatser och aktiviteter inte har kunnat genomföras med anledning av pandemin.

Bildning redovisar ett underskott gentemot budget på -3,2 mkr. Grundskolorna (med fritidshem och grundsärskola) redovisar ett underskott på 3 mkr. Främsta orsakerna till detta är höga personalkostnader gentemot budget. Andra större negativ poster är interkommunal ersättning samt skolskjutsar. Förskolan redovisar ett underskott gentemot budget på 0,3 mkr.

Vård och stöd redovisar ett underskott gentemot budget på -5,1 mkr. Negativa avvikelserna är på IFO (-1,7 mkr), Demensenheten Charlottenberg (-1,5 mkr), Hemtjänst Koppom och Petersborg Charlottenberg (-3,3 mkr) samt inom LSS och socialpsykiatri (-2,7 mkr). Underskottet på IFO beror främst på att placeringskostnader blev högre än budgeterat. Vissa kostnader blev högre med anledning av Covid 19. Inom resursenheten beror underskottet till största del på köp från bemanningsföretag för vakanta sjukskötersketjänster. LSS- och socialpsykiatriverksamhetens underskott är i huvudsak kopplat till externa placeringar.

Samhällsbyggnad redovisar ett överskott på 6,3 mkr. Den största delen av överskottet, ca 3,1 mkr kommer från gata/VA/rehållning och då främst gata samt affärsverksamheten inom renhållning. Vissa statsbidrag samt positivt utfall gentemot portföljsäkrade elkostnader bidrar starkt till detta. Fastighetsförsäljning bidrar till ett överskott hos Plan- och fastighetssektionen. AME/Integration redovisar ett överskott på ca 1,1 mkr främst kopplat till återsökta momsmedel och nyttjande av statsbidrag.

Den stora positiva avvikelserna hittar vi på finansförvaltningen (14,6 mkr) där skatteintäkter och generella statsbidrag vida överskred vad som prognostiserades i samband med budgetbeslutet inför 2021. Även avskrivningarna blev något lägre än budgeterat samt att kostnaden för pensioner också blev lägre än budget.

Investeringsverksamheten

Kommunen hade en investeringsnivå på 38,2 mkr 2021. Den budgeterade investeringsvolymen var 151,3 mkr inklusive omföringar från 2020.

Aktuella större projekt som slutförts och påbörjats under året är till- och ombyggnad av Morokulien Infocenter, renovering av stall vid Norra Mon, gång- och cykelväg vid Källgatan samt ventilation i Samhällsbyggnads lokaler. Renoveringen av Fredsmonumentet har utförts och det kvarstår endast

en del kompletteringar där. I övrigt har investeringsnivån varit relativt låg under året med anledning av att mycket tid har gått åt till förarbete och projektering av andra större framtida möjliga investeringsbehov.

Kommunen hade materiella anläggningstillgångar till ett bokfört värde på 538,6 mkr varav 482 mkr i mark, byggnader och tekniska anläggningar. Avskrivningarna uppgick till 32,6 mkr, ökningen här kommenteras under stycket om resultatutveckling ovan. Årets investeringsnivå finansierades fullt ut med egna medel. Kassa och banktillgångar uppgick per 31/12 till 68,5 mkr (ifjol 70,4) i koncernen varav 48,4 mkr (ifjol 60,9) i kommunen.

Soliditet

Koncernens soliditet uppgår till 47,7 % vilket är en förbättring med 1,3 procentenheter jämfört med föregående år. Efter några år med lite svagare resultat har soliditeten nu de senaste två åren legat stabil. Soliditeten i kommunen var per årsskiftet 31,6 % med hänsyn till pensionsförpliktelserna. Medel för samtliga kommuner i Sverige var 22 % vilket gör att Eda står sig starkt i jämförelse med andra.

Pensionsskuld

Avsättningen för pensioner intjänade från och med 1998 har ökat med 1,9 mkr till 32 mkr. Ansvarförbindelsen för pensioner intjänade till och med 1997 har minskat med 2,5 mkr till 184,1 mkr. För att möta framtida pensionsutbetalningar har Eda kommun under 2018 överfört medel till en pensionsstiftelse, inga nya överföringar har gjorts under 2021.

Känslighetsanalys

Eda kommunala koncerns beroende av omvärlden kan beskrivas genom att göra en känslighetsanalys. Av sammanställningen nedan framgår hur olika intäkts- och kostnadsposter påverkar koncernens resultat om de förändras.

Effekt på koncernens intäkter/kostnader	Förändring	Effekt +/- mkr
Skatteintäkter	1 %	3,5
Generella statsbidrag och utjämning	1 %	2,3
Personalkostnader (kommunen)	1 %	3,8
Förändrad upplåningsränta (koncernen)	1 %-enhet	2,8
Förändrad upplåningsränta (kommunen)	1 %-enhet	0,9
Effekt av förändring demografi eller skattesats		
Förändring kommunalskatt	10 öre	1,5
Förändring invånarantal	100 personer	5

Störst effekt på den kommunala koncernens resultat har 1 procent förändring av personalkostnaderna. Förändringen här är beräknad utifrån statistik från Kolada över personalkostnad/invånare och baseras på siffror från föregående räkenskapsår. En motsvarande förändring av skatteintäkter och generella statsbidrag skulle innebära en sammanlagd effekt på 5,8 mkr.

Effekten av förändrad upplåningsränta är beräknad utifrån aktuell låneskuld i såväl koncernen som i kommunen. Med nuvarande snittränta i kommunen (se not 32 i den sammanställda redovisningen) skulle en ökad upplåning med exempelvis 100 mkr innebära en ökad räntekostnad på ca 0,3 mkr.

Svängningar i invånarantalet får naturligtvis en effekt på kommunens intäkter, schabloniserat ca 5 mkr vid en förändring med 100 personer. Här har vi sett en nedgång under 2021 jämfört med tidigare år vilket påverkar intäkterna kommande år. En förändring av skattesatsen med 10 öre påverkar ca 1,5 mkr.

Slutsats avseende resultat och ekonomisk ställning

Likt resultatet för 2020 är resultatet för 2021 påverkat av de tillskott kommunerna fått via statliga

anslag med anledning av Covid-19. För Edas del har detta haft en positiv ekonomisk effekt. Det negativa balanskravsresultat vi haft med oss som en ryggsäck de senaste åren är nu helt återställt vilket kommenteras ytterligare nedan. Detta är av stor vikt för att klara av de stora utmaningar vi har framför oss inom främst vården och skolan. Kommande investeringsbehov kommer sannolikt också medföra ett utökat lånebehov, här kan vi dock konstatera att kommunens soliditet fortsatt är god vilket skapar förutsättningar för att bättre kunna hantera detta framåt.

Balanskravsresultatet

Balanskravet är kommunallagens regelverk för krav på ekonomisk balans mellan intäkter och kostnader. Om kostnaderna är större än intäkterna ett enskilt räkenskapsår uppstår ett underskott som ska återställas inom de tre påföljande åren. Balanskravet avser kommunens nämnds- och förvaltningsorganisation. Eda kommun har sedan införandet år 2000 periodvis inte uppfyllt balanskravet. Inför 2021 fanns totalt 8 006 tkr att återställa, varav 6 255 tkr under 2021. Årets balanskravsresultat är positivt och uppgår till 17 087 tkr, vilket därmed lever upp till lagens krav. Jämfört med fjolåret (9 912 tkr) är balanskravsresultatet betydligt bättre.

Kommunen förfogar över en resultatutjämningsreserv (RUR) på 848 tkr som efter kommunfullmäktiges beslut kan nyttjas under lågkonjunktur. Resultatet efter balanskravsjusteringar uppgår till ca 3 % av skatteintäkter och statsbidrag vilket gör att en reservering till resultatutjämningsreserv kan göras. Kommunfullmäktiges regelverk för reservering till resultatutjämningsreserv anger att reservering kan medges om resultatet efter justeringar överstiger 1 % av skatter och statsbidrag. För 2021 är det, efter justering för det kommunen haft att återställa, möjligt att besluta om en reservering till resultatutjämningsreserv på maximalt 3 321 tkr.

Enligt gällande normering redovisas balanskravsutredningen nedan. Balanskravsutredningen syftar till att visa hur balanskravsresultatet har uppstått. Huvudprincipen vid avstämning av balanskravet är att intäkterna ska överstiga kostnaderna och att realisationsvinster inte ska inräknas i intäkterna då avstämning görs. Därför börjar balanskravsutredningen med årets resultat enligt resultaträkningen som justeras för samtliga realisationsvinster vid avyttring av anläggningstillgångar. Därefter finns det möjlighet att gottgöra resultatet för realisationsvinster/förluster som uppstått vid avyttring av tillgångar om dessa avyttringar bidrar till en god ekonomisk hushållning (t.ex. kostnadsbesparingar) i framtiden. Återföring ska också ske av orealiserade vinster och förluster i värdepapper. Efter dessa justeringar redovisas ett resultat efter balanskravsjusteringar. Om resultatet så medger och fullmäktige så beslutar görs sedan reservering till resultatutjämningsreserven alternativt lyfts medel fram från resultatutjämningsreserven för att hantera negativa resultat efter balanskravsjusteringar.

Nedan följer balanskravsutredningen med jämförelse ett år tillbaka.

Balanskravsutredning	2021	2020
Årets resultat enligt resultaträkningen	20 508	12 276
- Samtliga realisationsvinster	-3 421	-2 364
+ Realisationsvinster enligt undantagsmöjlighet	0	0
+ Realisationsförluster enligt undantagsmöjlighet	0	0
+/- Orealiserade vinster och förluster i värdepapper	0	0
+/- Återföring av orealiserade vinster och förluster i värdepapper	0	0
= Årets resultat efter balanskravsjusteringar	17 087	9 912
- Reservering av medel till resultatutjämningsreserv	-3 321	0
+ Användning av medel från resultatutjämningsreserv	0	0
= Årets balanskravsresultat	13 766	9 912
- Justerat resultat från föregående år	-8 006	-17 918
= Kvar att återställa	0	-8 006

Utmärkande för årets balanskravsutredning är att:

- Det finns 8 006 tkr i historiskt underskott att återställa
- Intäkterna justerades för realisationsvinster på 3,4 mkr
- En reservering på maximalt 3 321 tkr är möjlig att göra till resultatutjämningsreserven vilket gör att den uppgår till 4 169 tkr per 2021-12-31.

Väsentliga personalförhållanden

Här hänvisar vi till kapitlet ”Personalekonomisk redovisning” senare i årsredovisningen.

Förväntad utveckling

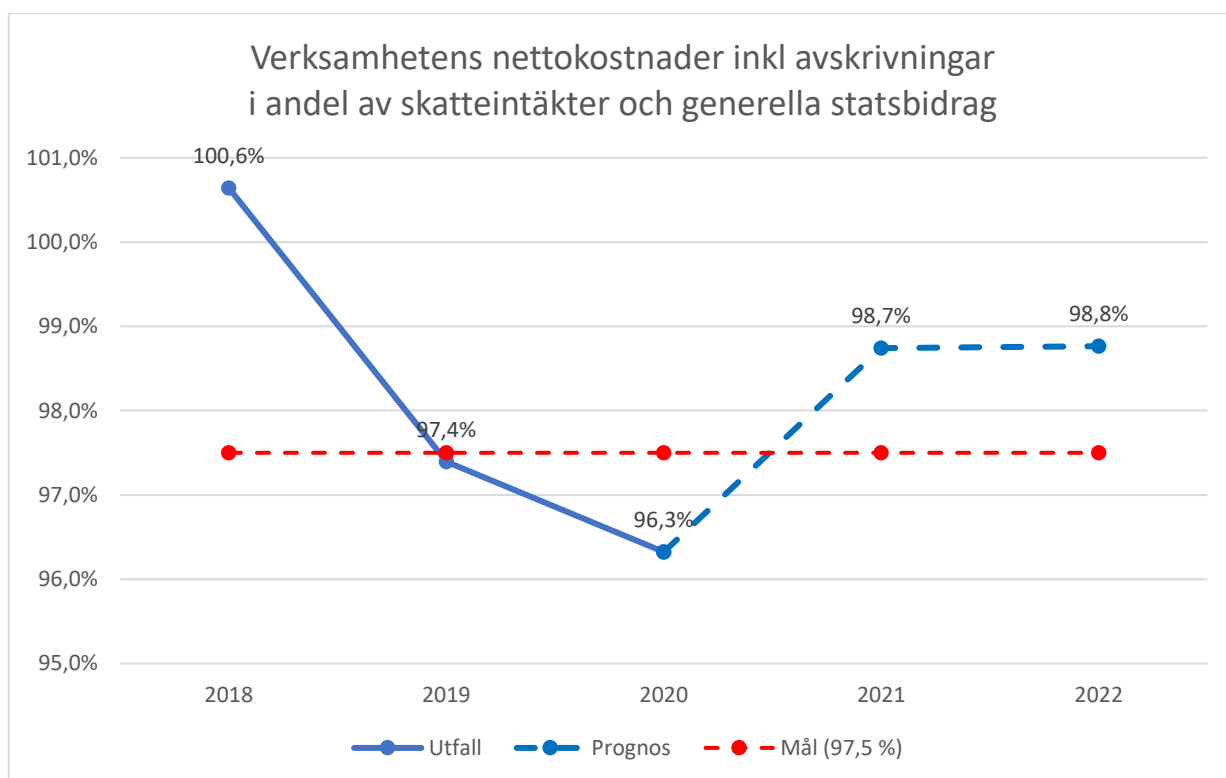
De två senaste verksamhetsåren har varit stark präglade av pandemin och samtliga verksamheter har under perioden helt eller delvis behövt anpassa hur verksamheten bedrivits. Ibland har ändrade restriktioner kommit med kort varsel vilket ställt höga krav på snabba omställningar och flexibilitet. Ekonomiskt har staten under den här perioden skjutit till extra medel vilket har gjort att kommunen kunnat hantera detta utan någon direkt extra ekonomisk belastning vilket de två senaste årens resultat också visar. Återställandet av det negativa balanskravet är mycket viktigt för att kunna möta framtida utmaningar som riskerar vara nog så tuffa utan att behöva återställa tidigare års negativa resultat utöver det. Efter balansdagen har däremot andra händelser i omvärlden gjort att det dykt upp nya potentiella utmaningar framåt. Utvecklingen i Ukraina kan självklart komma att få konsekvenser på många sätt även för Eda kommun. Osäkerhet i vad som händer med energi-, bränsle- och livsmedelspriser framöver, tillsammans med ett sannolikt ökat flyktingmottagande kommer även framåt ställa krav på flexibla lösningar, snabba beslut och högst sannolikt också ekonomiskt stöd från staten för att kunna hantera detta på bästa sätt.

Måluppfyllelse

Finansiella mål

Den övergripande finansiella målsättningen för planperioden 2021 – 2023 är att verksamhetens nettokostnader inkl. avskrivningar inte ska överstiga 97,5 % av skatteintäkter och generella statsbidrag. Ambitionen är dock långsiktigt att ha resultat som medför att verksamheternas nettokostnader inkl. avskrivningar inte ska överstiga 95 % av skatteintäkter och generella statsbidrag.

- *Utfallet 2021 är 96,3 %. Målet har uppfyllts för det aktuella året men inte för planperioderna bakåt och framåt. För planperioden bakåt (2019-2021) är utfallet 98,0 % och för planperioden framåt (2021-2023) prognostiseras ett utfall utifrån budgeterade resultat på 98,0 %.*



Resultatnivån för respektive år under planperioden ska inte vara lägre än 1,5 % av skatteintäkter och generella statsbidrag. Om avsteg från detta mål görs ska beslutet motiveras.

- *Ett resultat på 1,5 % av skatteintäkter och generella statsbidrag motsvarar 2021 ett resultat på 8 638 tkr. Det redovisade resultatet för 2021 är 20 508 tkr. Målet har uppfyllts.*

Målsättningen är att kommunens totala låneskuld inte bör öka. Detta innebär att kommunens investeringar ska finansieras med egna medel.

- *Inga nya lån har upptagits under 2021. Målet har uppfyllts.*

Kommentar

Samtliga av de tre finansiella målen uppnås under det enskilda året 2021. Dock når vi inte målet kring verksamheternas nettokostnader sett över planperioderna framåt och bakåt. De två senaste åren har varit starkt präglade av pandemin och att staten skjutit till medel vilket fått en gynnsam

utveckling på skatteintäkter och generella statsbidrag.

Övergripande verksamhetsmässiga mål

Kommunfullmäktige har i den strategiska planen för 2021 – 2023 fattat beslut om ett antal övergripande mål. Dessa bryts sedan ned till verksamhetsmål i de olika verksamhetsområdena där sedan ett antal aktiviteter fastställs för att nå dessa. För att bilda sig en uppfattning kring måluppfyllelsen finns också ett antal indikatorer för att kunna mäta dessa.

Kommentar

För en mer detaljerad redovisning kring de enskilda verksamheternas måluppfyllelse hänvisas till respektive områdes verksamhetsberättelse längre fram i årsredovisningen för utfall och kommentarer kring dessa. Nedan följer en sammanfattande bild av de övergripande verksamhetsmässiga målen.

Bra boendemöjligheter

Invånarantalet i kommunen har minskat och ligger nu en bit under det mål som finns. En starkt bidragande orsak till denna minskning, samt den något högre arbetslösheten, är hur påverkad handeln varit under pandemin vilket gjort att antalet arbetstillfällen begränsats. Vi har dock kunnat se en långsam ökning i befolkningen under senare delen av 2021. Övriga indikatorer där mätning varit möjlig ser dock positivare ut. Andelen barn som har barnomsorgsplats enligt vårdnadshavares önskemål är 100 %, Barn/elever i förskola och skola har tillgång till fysisk aktivitet – dock i varierande omfattning. Inom vård och omsorg saknas mätningar för ett par indikatorer, däremot har antalet ej verkställda beslut inom 3 månader endast varit 2 inom särskilt boende. Inom samhällsbyggnad/service så är tillgången till byggklara villatomter mycket god, däremot är efterfrågan i nuläget mycket låg. Övriga indikatorer ligger i paritet med målsättningen.

Upplevelser

Ett flertal av de indikatorer som är kopplade till aktiviteter för detta mål har under året varit starkt påverkade av restriktioner med anledning av pandemin. Den stängda gränsen mot Norge har självklart haft en stor inverkan på antalet gästnätter i kommunen, restriktioner för föreningslivet och då främst inomhusidrotter har påverkat antalet aktiviteter negativt och inom såväl skola som inom vård & omsorg har aktivitetsutbudet begränsats kraftigt. Verksamheterna har gjort så gott man kunnat efter givna omständigheter, deras möjligheter att påverka utfallen på indikatorerna har dock varit mycket små vilket gör att det för 2021 inte blir rättvisande att mäta av dessa.

Offentlig service

Sjukfrånvarosiffrorna är som mycket annat under året påverkade av pandemin vilket gör dem svåra att jämföra mot målsättningen som är satt ur ett normallägesperspektiv. Inom Bildnings verksamhetsområde har man fortsatt samverka med olika instanser som IFO, Familjecentralen, Första linjen osv. Nyttjandet av e-tjänster går fortsatt uppåt. Inom vård och stöd ligger utfallet på indikatorerna i princip uteslutande i paritet med målsättningen vilket får anses som positivt. Kostsektionen har som mål att öka andelen närproducerat respektive ekologiskt livsmedel, målsättningen har inte helt uppnåtts men man närmar sig målet.

Livslångt lärande

Andelen inskrivna hos AME som nått sitt mål om egen försörjning/studier vid avslut översteg målsättningen. I övrigt hittar vi de flesta indikatorer kopplade till detta mål inom Bildnings verksamheter. Målsättningen här är ju att nå upp till 100 % i samtliga mål kopplade till avgångsbetyg, gymnasiebehörighet och nationella prov vilket naturligtvis bör vara den ambition som finns men som däremot är svår att helt uppnå. Dock ser vi en negativ utveckling sett till elever med fullständiga avgångsbetyg och andelen elever som är behöriga till gymnasiet understiger också riksgenomsnittet. Resultaten i de nationella proven är också relativt svaga och i synnerhet i svenska.

Goda kommunikationer

Tillgången till fiber ligger nu på 87 % i kommunen, en snabb ökning har skett här under 2021.

Medborgarundersökningarna om gator och vägar samt gång- och cykelvägar sker under 2022 så kan inte mätas av nu. Målen inom vård och stöd för antalet läkemedelsautomater, tillsyn via kamera och antalet e-tjänster uppnås.

Ett utvecklat näringsliv

Ett omtag görs inom näringslivsutvecklingen i och med ny näringslivsstrategi. Tjänsten som näringslivsutvecklare har dock varit vakant under större delen av 2021 och detta tillsammans med begränsningar p.g.a. pandemin gör att det även här varit svårt att arbeta med aktiviteter för att främja utvecklingen. Inom samhällsbyggnad/service har en ny detaljplan vunnit laga kraft, därutöver finns ett antal som nått lite olika skeden i planprocessen. Antalet deltagare i AME som avslutas i jobb på öppna arbetsmarknaden nådde inte upp till målet men även här har pandemin påverkat.

Slutsats

Pandemins effekter har som beskrivits haft stor inverkan på de övergripande målen. Inom verksamhetsmålen "*Offentlig service*" samt "*Goda kommunikationer*" kan man dock i huvudsak anse att måluppfyllelsen är god. Målen "*Bra boendemöjligheter*", "*Upplevelser*" samt "*Ett utvecklat näringsliv*" är sannolikt de som i störst utsträckning påverkats av pandemin, dock kan man nog till stor del anse att måluppfyllelsen är relativt god i de fall där verksamhet trots allt kunnat bedrivas på någorlunda normalt sätt. Måluppfyllelsen för "*Livslångt lärande*" kan däremot inte anses vara tillfredsställande, andelen elever med gymnasiebehörighet understiger riksgenomsnittet och utfallen på de nationella proven visar också i många fall på stora utmaningar framåt för att höja kunskapsnivån.

Personalekonomisk redovisning

Anställda (per 211231)

Antal anställda / Personalstruktur	2017	2018	2019	2020	2021
Årsarbetare kommunen	601	574	564	586	608
<i>Kommunledningsstab</i>	36	37	36	36	27
<i>Bildning</i>	219	215	222	229	248
<i>Vård och stöd</i>	274	261	258	275	276
<i>Samhällsbyggnad</i>	72	61	48	36	47
<i>Miljö och Bygg</i>	-	-	-	10	10
Antal anställda (personer)	674	648	634	655	678

Antalet årsarbetare ökade totalt i kommunen med 23 st. Kommunledningsstabens minskning och ökningen hos Samhällsbyggnad/Service förklaras i huvudsak av att Fritid och Kultur flyttats över. Bildning har ökat med 19 st, Vård och stöd har ökat med 1 st jämfört med föregående år.

Könsfördelning

Könsfördelning personer %

Kvinnor 89 %
Män 11 %

Könsfördelning personer %	2017	2018	2019	2020	2021
Kvinnor	86 %	87 %	88 %	89 %	89 %
Män	14 %	13 %	12 %	11 %	11 %

Eda kommun fortsätter att totalt sett vara en kvinnodominerad arbetsplats. Fördelningen är oförändrad jämfört med föregående år.

Ålder

Genomsnitt ålder	2017	2018	2019	2020	2021
Kvinnor	47	47	47	47	46
Män	49	49	48	48	47
Totalt	48	47	47	47	46

Genomsnittsåldern för kvinnor och män har sjunkit med 1 år för såväl kvinnor som män. Den totala genomsnittsåldern bland anställda är 46 år.

Medelpensionsålder

Medelpensionsålder för kommunens anställda är 65 år, ingen förändring jämfört med tidigare år. Siffran baseras på när anställda i praktiken går i pension oberoende av orsak.

Pensionsavgångar

Antalet personer mellan 61-68 år för respektive verksamhet och som inom en femårsperiod kommer att gå i ålderspension med antagandet om att pensionsåldern är 65 år. Av tabellen framkommer att arbetskraftsbehovet inom en 5 års period är stort i hela kommunen. Totalt kommer 108 personer att gå i ålderspension och det är en minskning med 5 personer jämfört med föregående år. Utöver dessa

finns de personer som slutar av egen vilja samt de som blir beviljade sjukersättning.

Pensionsavgångar antal/vht	2017	2018	2019	2020	2021
Kommunledningsstaben	8	7	8	5	2
Bildning	40	39	37	39	39
Vård och stöd	47	54	56	57	53
Samhällsbyggnad	13	8	9	12	14
Totalt	108	108	110	113	108

Medellön

Siffrorna visar medellön för heltidsanställda oavsett befattning. Medellönen har totalt ökat med 1 371 kr jämfört med år 2020. Föregående år ökade medellönen med 854 kr.

Medellön	2017	2018	2019	2020	2021
Kvinnor	26 969	27 546	28 432	28 600	29 810
Män	29 600	29 189	30 068	30 381	31 437
Totalt	26 795	27 341	27 781	28 635	30 006

Arbetad tid - frånvarotid

	2017	2018	2019	2020	2021
Nettoarbetstid	76 %	75 %	74,6 %	75,6 %	74,6 %
Semester	8,5 %	8,9 %	8,9 %	8,5 %	8,4 %
Sjukdom	6,3 %	7,3 %	7,2 %	6,5 %	7,4 %
Föräldraledighet	4,6 %	4,8 %	5,3 %	4,7 %	5,2 %
Tjänstledigheter	2,9 %	2,5 %	2,6 %	3,1 %	2,8 %
Facklig verksamhet	0,2 %	0,2 %	0,1 %	0,3 %	0,3 %
Studier	0,4 %	0,7 %	0,7 %	1,0 %	0,9 %
Övrig frånvaro*	0,7 %	0,7 %	0,6 %	0,5 %	0,7 %
Total frånvaro	24,5 %	25,1 %	25,4 %	24,4 %	25,4 %

* Ex på övrig frånvaro är kompedighet, närståendevård, olovlig frånvaro mm

Nettoarbetstiden är den tid som blir kvar när all frånvarotid är avräknad från bruttoarbetstiden och har varit stabil med mindre svängningar upp och ner. Nyckeltalet för nettoarbetstiden i Eda kommun är konkurrenskraftigt jämfört med övriga kommunala arbetsgivare.

Frånvarotimmar per verksamhet och orsak

	KLS	Miljö/Bygg	Bildning	Shb	V o S	Totalt
Facklig verksamhet	0	4	415	204	303	926
Föräldraledighet	2 908	3 769	26 889	2 427	36 138	72 131
Semester	5 182	2 198	37 742	10 007	61 809	116 939
Sjukdom	2 918	220	39 437	2 915	58 476	103 966
Studieledighet	0	0	8 928	0	3 948	12 876
Tjänstledighet	260	1 094	24 802	1 865	10 626	38 647
Övrig frånvaro	737	76	2 638	976	4 753	9 180
Totalt	12 005	7 361	140 851	18 394	176 053	354 665

Övertid och fyllnadstid per verksamhet under 2020–2021

	Bildning		KLS		Shb		V o S		Totalt	
	2020	2021	2020	2021	2020	2021	2020	2021	2020	2021
Fyllnadstid	3 506	4 556	185	121	223	149	10 601	11 887	14 515	16 713
Övertid	1 112	1 094	131	512	131	162	4 235	5 533	5 608	7 301
Timmar totalt	4 618	5 650	316	633	354	311	14 836	17 420	20 123	24 014
Kostnad totalt	1 150 882	1 274 231	106 047	310 166	104 664	111 394	4 505 941	5 671 336	5 867 534	7 367 128

Mertidsuttaget för de anställda har ökat i omfattning och detta medför en kostnadsökning på totalt 1 499 594 kr jämfört med föregående år.

Den största ökningen av mertid är inom Vård och Stöd där kostnaden ökat med ca 1 165 tkr jämfört med föregående år. Samhällsbyggnad har ökat sin kostnad med ca 7 tkr och Bildning har ökat med ca 123 tkr. Kommunledningsstaben har ökat sin kostnad med 204 tkr. Nedan visas en sammanställning över den totala kostnaden i tkr åren 2017–2021.

Verksamhet	2017	2018	2019	2020	2021
Bildning	1 224	1 699	1 240	1 151	1 274
Kommunledningsstaben	354	57	38	106	310
Vård och stöd	5 737	4 774	4 412	4 506	5 671
Samhällsbyggnad	588	540	148	105	111
Totalt (kostnad i tkr)	7 903	7 070	5 838	5 867	7 367

Fyllnadstid är den extra tid som deltidsanställda jobbar upp till heltidsmättet för anställningen.

Övertid är den tid som anställda jobbar extratid utöver heltidsmättet för anställningen eller på fridag som infaller på lördag, söndag eller heldag.

Övertid och fyllnadstid i timmar per anställd person	2017	2018	2019	2020	2021
Fyllnad	30,74	29,52	23,34	22,16	24,65
Övertid	15,91	12,61	10,12	8,56	10,77
Total övertid/fyllnadstid	46,65	42,14	33,46	30,72	35,42

Semesterlöneskuld

Semesterlöneskulden per 211231 var 21 054 tkr vilket är en ökning med 672 tkr från 2020.

Sjukfrånvaro

	2017	2018	2019	2020	2021
<i>Totalt sjuktal (%)</i>	6,3 %	7,3 %	7,2 %	6,5 %	7,4 %
<i>Sjukfrånvaro per vht (%)</i>					
Kommunledningsstab	2,25 %	2,95 %	2,41 %	2,39 %	4,96 %
Miljö & Bygg	-	-	-	1,81 %	0,99 %
Bildning	4,43 %	6,28 %	6,48 %	5,39 %	6,50 %
Samhällsbyggnad	3,82 %	4,17 %	5,35 %	2,84 %	2,90 %
Vård och stöd	8,49 %	9,73 %	9,11 %	8,97 %	9,63 %

Sjukfrånvaron totalt ökar med 0,9 procentenheter från föregående år.

Sjukfrånvaro i % avseende frånvaro under sammanhängande tid av 60 dagar eller mer

	2017	2018	2019	2020	2021
Kommunledningsstab	34,75 %	39,08 %	45,09 %	0 %	73,37 %
Miljö & bygg	-	-	-	0 %	0 %
Bildning	34,31 %	40,69 %	46,40 %	24,60 %	29,48 %
Samhällsbyggnad	43,93 %	42,26 %	44,39 %	22,08 %	17,04 %
Vård och stöd	40,57 %	52,93 %	45,87 %	42,84 %	44,28 %
Totalt	38,40 %	47,64 %	45,97 %	34,57 %	38,60 %

När det gäller sjukfrånvaron under en sammanhängande tid av 60 dagar eller mer har Kommunledningsstaben, Bildning och Vård och Stöd ökat sin sjukfrånvaro medan Samhällsbyggnad minskat.

Total sjukfrånvaro i procent av arbetstid fördelat på åldersintervall

	2017	2018	2019	2020	2021
→ 29 år	6,72 %	6,52 %	6,47 %	4,85 %	6,31 %
30 – 49 år	7,19 %	8,25 %	7,31 %	6,02 %	7,07 %
50 år →	5,34 %	6,69 %	7,39 %	7,52 %	8,05 %
Totalt	6,30 %	7,32 %	7,25 %	6,51 %	7,39 %

Slutsats sjukfrånvaro

De åtgärder som kommunen främst har jobbat med för att bibehålla och sänka sjuktalen under 2021 är följande:

- Anställda erbjuds 1 timme/vecka för friskvård på betald arbetstid.
- Punktinsatser utifrån behov som framkommit. Ex utbildningar och handledning
- Arbetsmiljöutbildning för chefer och skyddsombud
- Kompetensutveckling för chefer och medarbetare
- Stödinsatser pga upprepad korttidsfrånvaro
- Motionskampanj
- Hälsoinspiratörer
- Sponsring i motionslopp och Eda Klassikern
- Sjuk och frisknämnan till företagshälsovården som är en dygnet runt tjänst och som innehåller sjukvårdsrådgivning till anställda och stöd till chefer
- ”Tidig-rehab” som innebär möjlighet för alla chefer att kontinuerligt träffa företagshälsovården, för att tillsammans gå igenom de sjukskrivna i syfte att se vad som kan göras och i ett tidigt skede upptäckta tecken på eventuell ohälsa.
- Tobaksavvänjning
- Viktväktarna på arbetet
- Beslut riktlinje om 35 medarbetare per chef
- Sunt arbetsliv team har gjort insatser med fokus på friskfaktorer
- Experio worklab, medverkan i ESF-projekt med mål om sänkta sjuktal
- Kompetensutveckling, t.ex. socialrätt, validering till kock och specialpedagogik för personal inom LSS-verksamheten

Utmaningar

För att kunna få ett bra personalekonomiskt ”bokslut” i framtiden finns en rad utmaningar inom personalområdet att ta tag i. Några av dessa insatsområden är följande:

Kompetensförsörjning

Enligt prognos från SKR och Region Värmland kommer under de närmaste tio åren antalet barn, unga och äldre att öka markant, vilket betyder att välfärdsbehoven blir mer omfattande. Samtidigt minskar antalet personer i arbetsför ålder. Det innebär att färre personer ska arbeta och ta hand om fler behov. Det kommer att kräva att varje arbetsför person behöver arbeta mer än idag. I Värmland kommer tillgången på arbetskraft att minska betydligt jämfört med rikets genomsnitt. I Eda kommer tillgången på arbetskraft vara ännu mindre än för Regionen. Detta innebär att kompetensförsörjningen är och kommer vara en av kommunens viktigaste utmaningar.

Attraktiv arbetsgivare

Det är viktigt att kommunen arbetar för att vara en attraktiv arbetsgivare för att både kunna rekrytera och behålla personal. Lön är ett styrmedel men forskning och medarbetarundersökningar visar att en god arbetsmiljö är lika viktigt för att medarbetarna ska vilja och orka stanna kvar. Vi fortsätter därför arbetet med att vara attraktiv arbetsgivare i framtiden för att behålla våra medarbetare. Ett exempel som har införts är rekryteringssatsningen i verksamhetsområde bildning. I arbetsmiljöarbetet har det genomförts utbildning i aktivt medarbetarskap för alla medarbetare så vi kan skapa en kultur där medarbetare trivs och har möjligheter att utvecklas. Möjlighet att växla semesterersättning mot extra semesterdagar för mer vila och återhämtning finns och används av många medarbetare.

Vi behöver också bli bättre på att marknadsföra goda exempel vi gör ute i verksamheterna. Ett exempel vi gör är att låta olika verksamheter presentera sig i sociala medier tex Instagram. Vi

behöver också goda ”ambassadörer” både medarbetare, invånare, företagare och politiker som kan sprida goda budskap om Eda kommun, för att långsiktigt kunna klara arbetskraftsbehovet

Rekrytering

Bemanningsfrågan är stor och viktig för hela Eda kommun och vi behöver ta tillvara på alla resurser som finns på ett effektivt och ekonomiskt sätt. Vi behöver arbeta med tekniska och praktiska lösningar för att lösa problem som uppstår med kommunikation så att vi kan jobba på ett övergripande sätt och ha hela kommunen som målbild. Här har pandemin påskyndat den utvecklingen under 2021.

Det är svårt att rekrytera personer till vissa befattningar med den kompetens som efterfrågas. Sökande finns till nästan varje ledigt arbete, men en allt lägre andel av dem motsvarar kraven för uppgiften. Detta är visserligen en allmän trend på arbetsmarknaden, men många glesbygdskommuner känner av den mer än andra arbetsgivare.

Kompetensutveckling

Kraven på den kommunala verksamheten skärps successivt hela tiden, både vad kommunerna ska klara och även med vilken kvalitet olika tjänster ska levereras till kommuninvånarna.

Denna utveckling ställer allt högre krav på medarbetarna. En avgörande förutsättning för att klara av de ökade kraven är att fortbildning och kompetensutvecklingen ligger i nivå med de yttre krav som ställs på medarbetarna.

En stor utmaning är därför att både få fram resurser för en sådan möjlighet och tillse att de fördelas på rätt typ av kompetensutveckling.

Personalrörlighet

En utmaning är att utveckla motivationen till att arbeta flexibla geografiskt i kommunen, men även inom olika verksamheter sk kombitjänster. Ett exempel som nämnts ofta är möjligheten att kunna kombinera en tjänst i deltidsbrandkåren med yrken i kommunen och förutsättningarna för att göra detta möjligt.

Hantering av kombinationstjänster, bemanningsfrågor och kompetensutveckling blir enklare att hantera i en kommungemensam personalpool och bemanningscentral som har mandat att arbeta kommunövergripande.

Att behålla och utveckla egen kompetens höjer kvaliteten på omsorgstjänsterna och kan på längre sikt bidra till en kostnadseffektivare verksamhet.

Heltid

I huvudöverenskommelse mellan Kommunal och SKR har parterna kommit överens om att alla kommuner och regioner ska eftersträva heltidsarbete som norm.

Att erbjuda heltidsarbeten bidrar till att attrahera, rekrytera och behålla medarbetare.

Heltidsanställningar är en viktig faktor i konkurrensen om arbetskraften. Om fler arbetar mer kan vi ta tillvara på kompetensen som redan finns i verksamheten. Utökad sysselsättningsgrad kommer också att medföra arbete på flera arbetsplatser som i sin tur bidrar till att öka den interna kompetensöverföringen och kvalitén i verksamheten höjs därmed.

Vi har kommit en bit på väg i detta arbete men har en hel del kvar att göra i organisationen med organisatoriska förutsättningar, arbetsmiljö, översyn av möjlighet till professionsförskjutning och inställningen hos medarbetarna att arbeta mer och flexibla.

Redovisningsprinciper

Den kommunala Redovisningslagen

Eda kommun följer Lagen om kommunal bokföring och redovisning (LKBR) och de rekommendationer som lämnas av Rådet för kommunal redovisning (RKR) med något undantag. Undantagen, som beskrivs nedan, gäller vissa avskrivningstider samt dokumentation av redovisningssystemet.

Materiella anläggningstillgångar

Har i balansräkningen tagits upp till anskaffningsvärdet med avdrag för planerliga avskrivningar. Avskrivningarna påbörjas när anläggningen tas i bruk. Under år 2014 påbörjades arbetet med komponentavskrivning, denna metod kommer successivt införas.

Bidrag infrastrukturella investeringar

I enlighet med RKR rekommendation R2 redovisas bidrag till infrastrukturella investeringar som finansiell anläggningstillgång och upplöses i takt med avskrivningstiden på investeringen.

Redovisning av finansiella tillgångar

I enlighet med RKR rekommendation R7 har omklassificering från och med 2011 gjorts av finansiella tillgångar. Detta har inneburit att de finansiella tillgångar som inte brukas stadigvarande omklassas från anläggningstillgång till omsättningstillgång.

Exploateringsfastigheter

Från och med år 2011 har exploateringsfastigheter omklassificerats från materiell anläggningstillgång till omsättningstillgång enligt god redovisningssed.

Leasing

Från och med 1 september 2020 redovisas leasing enligt RKR R5 på alla nya leasingavtal för kommunen. Före detta klassades samtliga leasingavtal som operationella, för dessa görs ingen justering och dessa kommer att fortsätta att redovisas som kostnad till dess att avtalen löper ut. Från och med 1 januari 2021 har de hyresavtal avseende fastigheter som uppfyller kraven för att betraktas som finansiell leasing omklassificerats till finansiella leasingavtal och redovisas enligt RKR R5.

Anslutningsavgifter.

Eda kommun periodiserar anslutningsavgifter enligt RKR R2. Anslutningsavgifter intäcksredovisas i takt med avskrivningstiden på anläggningen.

Skatteintäkter

Redovisningen av kommunala skatteintäkter sker efter Rådet för kommunal redovisningsrekommendation R2 Intäkter.

Periodiseringar

Leverantörsfakturor på väsentliga belopp som inkommit efter årsskiftet men som är hänförliga till redovisningsåret, har skuldbokförts och belastar 2021 års redovisning. Löner som intjänats i december 2021 men utbetalas i januari 2022 (timlöner, OB-ersättning och övertidsersättning) har periodiserats som kortfristig skuld och belastar 2021 års resultat. Arbetsgivaravgiften för december 2021 har också periodiserats som en kortfristig skuld.

Semesterlöneskuld

Semesterlöneskulden avser ej uttagna semesterdagar, okompenserad övertid och därpå upplupen arbetsgivaravgift. Semesterlöneskulden har klassificerats som kortfristig skuld.

Pensionsskuld och pensionskostnader

Årets pensionsutbetalningar inkl. löneskatt, som utgörs av inbetalningar till KPA och alternativa lösningar, redovisas bland verksamhetens kostnader. Pensionsförmåner intjänade fr.o.m. 1998 samt garanti- och visstidspensioner, inklusive särskild löneskatt, redovisas som avsättning.

Pensionsskuldens finansiella kostnader redovisas som finansiell kostnad i resultaträkningen. Den individuella delen som intjänats under 2021 och som utbetalas i mars 2022 redovisas som kortfristig skuld. Under ansvarsförbindelser finns de pensionsförpliktelser, inklusive löneskatt, som är intjänade av arbetstagare och pensionstagare före 1998. Ansvarsförbindelsen ligger utanför balansräkningen och påverkar inte resultaträkningen. I enlighet med Redovisningsrådets rekommendation periodiserar kommunen den särskilda löneskatten för samtliga pensionsförpliktelser.

Pensionsförpliktelser till förtroendevalda som ännu ej börjat utbetalas redovisas i enlighet med RKR rekommendation R9 som ansvarsförbindelse.

Personalomkostnadspålägg

Arbetsgivaravgifter/personalomkostnader har påförts respektive verksamhet genom procentuellt påslag i samband med löneutbetalningen. Följande procentpåslag har använts under 2021:

Anställda	40,15
Förtroendevalda	35,92

Kapitalkostnader

Nämndernas driftkostnader belastas med en internt kalkylerad kapitalkostnadsränta. Räntan beräknas på bokfört värde och räntesatsen har varit 1,50 procent.

Sammanställd redovisning

Den sammanställda redovisningen upprättas enligt LKBR kap 12. I koncernbokslutet ingår Eda kommun och de bolag i vilka kommunen innehar en röstandel av minst 20 procent, nämligen Eda Bostads AB (100 procent), Eda Energi AB (100 procent) och Valfjället Skicenter AB (100 procent). Teknik i Väst AB (10 procent) ingår också i koncernbokslutet då det är att betraktas som ett kommunalt koncernföretag enligt 2 kap LKBR. Kommunen har också små ägarandelar i Kommentusgruppen AB och Kommunassurans Syd Försäkrings AB, vilka inte ingår i den sammanställda redovisningen. Den sammanställda redovisningen upprättas enligt förvärvsmetoden med proportionell konsolidering. Koncerninterna poster av väsentlig betydelse har uppskattats och eliminerats.

Sammanställd redovisning

RESULTATRÄKNING					
(Belopp i tkr)		Koncernen		Eda kommun	
		2021	2020	2021	2020
Verksamhetens intäkter	Not 1	189 889	190 676	138 140	141 729
Jämförelsestörande intäkt	Not 2	1 328	0	1 328	0
Verksamhetens kostnader	Not 3	-701 201	-677 455	-661 134	-645 785
Jämförelsestörande kostnad	Not 5	-507	-2 642	-507	-2 642
Avskrivningar	Not 6	-41 317	-42 863	-32 568	-26 662
Verksamhetens nettokostnader		-551 808	-532 284	-554 741	-533 361
Skatteintäkter	Not 7	348 618	334 232	348 618	334 232
Generella statsbidrag och utjämning	Not 8	227 295	213 451	227 295	213 451
Verksamhetens resultat		24 105	15 399	21 171	14 322
Finansiella intäkter	Not 9	422	598	1 277	1 559
Finansiella kostnader	Not 10	-1 855	-2 413	-1 941	-3 605
Resultat efter finansiella poster		22 672	13 585	20 508	12 276
Extraordinära intäkter					
Extraordinära kostnader					
Årets resultat	Not 11	22 672	13 585	20 508	12 276
Förändring ansvarsförbindelse pensioner		2 554	2 904	2 554	2 904
Res. pensioner enl. fullkostnadsmodell		25 226	16 489	23 061	15 180

KASSAFLÖDESANALYS

(Belopp i tkr)

	Koncernen		Eda kommun	
LÖPANDE VERKSAMHET	2021	2020	2021	2020
Årets Resultat	22 672	13 585	20 508	12 276
Av- och nedskrivningar	43 465	42 863	32 568	26 662
Uppl bidrag statlig infrastruktur	-2 642	1 015	-2 642	1 015
Förändring pens avs	1 909	1 401	1 909	1 401
Förändring övriga avsättningar	2 529	-216	-262	-419
Justering övriga ej likviditetspåverkande poster	-5 004	-2 821	-3 421	-2 364
Medel från verksamheten före förändr av rörelsekapital	62 930	55 827	48 661	38 571
Kortfristiga fordringar	-9 203	1 469	-10 824	-1 299
Förråd	91	239	0	172
Kortfristiga skulder	-9 780	14 860	-13 971	16 333
Kassaflöde från den löpande verksamheten	44 037	72 395	23 865	53 778
INVESTERINGAR				
Investering av materiella tillgångar	-83 793	-90 950	-75 505	-82 440
Försäljning av materiella tillgångar	6 485	2 497	6 378	2 364
Investering av finansiella tillgångar	-2	-1 305	0	-1 300
Försäljning av finansiella tillgångar	0	3 600	0	3 600
Investeringsbidrag övr inkomster	0	0	0	0
Kassaflöde från investeringsverksamheten	-77 310	-86 158	-69 127	-77 776
FINANSIERING				
Nyupptagna lån / Statliga investeringsbidrag	1 030	52 377	1 030	52 377
Amortering av långfristiga skulder	-4 978	-14 089	-608	-594
Förändring av långfristiga skulder	35 226	4 287	32 270	6 837
Förändring av kortfristiga placeringar	0	0	0	120
Förändring av långfristiga placeringar	120	120	120	0
Aktieägartillskott	0	0	0	0
Kassaflöde från finansverksamheten	31 397	42 695	32 812	58 740
Årets Kassaflöde	-1 876	28 932	-12 450	34 742
Likvida medel vid årets början	70 374	41 443	60 867	26 125
Likvida medel vid årets slut	68 498	70 374	48 417	60 867

BALANSRÄKNING		Koncernen		Eda kommun	
(Belopp i tkr)					
		2021	2020	2021	2020
Tillgångar					
<i>Anläggningstillgångar</i>					
<i>Materiella anläggningstillgångar</i>					
Mark, byggnader och tekniska anläggningar	Not 18	718 417	700 461	481 960	443 113
Maskiner och inventarier	Not 19	59 575	60 820	56 598	55 465
Finansiella anläggningstillgångar	Not 20	10 024	9 929	20 482	20 602
Bidrag till infrastruktur	Not 21	24 355	21 713	24 355	21 713
Summa anläggningstillgångar		812 371	792 923	583 395	540 893
<i>Omsättningstillgångar</i>					
Exploateringsmark och förråd	Not 22	5 442	5 533	4 915	4 915
Kortfristiga fordringar	Not 23	54 664	48 383	61 160	50 336
Kortfristiga placeringar		0	0	0	0
Kassa och bank	Not 24	68 497	70 374	48 416	60 866
Summa omsättningstillgångar		128 603	124 290	114 491	116 117
Summa tillgångar		940 974	917 213	697 886	657 010
Eget kapital, avsättningar och skulder					
<i>Eget kapital</i>					
Därav årets resultat		22 672	13 585	20 508	12 276
Varav resultatutjämningsreserv		4 169	848	4 169	848
Summa eget kapital		448 668	425 997	404 754	384 246
<i>Avsättningar</i>					
Avsättning för pensioner	Not 25	31 997	30 088	31 997	30 088
Andra avsättningar		22 519	19 990	5 641	5 903
Summa avsättningar		54 516	50 078	37 639	35 991
<i>Skulder</i>					
Långfristiga skulder	Not 26	326 526	278 174	152 871	120 180
Kortfristiga skulder	Not 27	111 264	162 965	102 622	116 594
Summa skulder		437 790	441 139	255 493	236 773
Summa eget kapital, avsättningar och skulder		940 974	917 213	697 886	657 010

Panter och ansvarsförbindelser

Pensionsförpliktelser äldre än 1998	Not 28	184 123	186 676	184 123	186 676
Ansvarsförbindelser	Not 29		15 956	15 700	15 700
Koncerninterna	Not 31			192 745	196 995
Borgensåtagande, övriga förpliktelser	Not 31	718	608	718	608

NOTER (tkr)

	2021	2020		2021	2020
1. Verksamhetens intäkter			9. Finansiella intäkter		
Kommunen			Koncernen		
Taxor och avgifter	52 766	53 737	Eda kommun	1 277	1 559
Hyror och arrenden	14 887	15 957	Eda Bostads AB	16	18
Bidrag från staten	46 905	52 032	Valfjället Skicenter AB	0	0
Övriga bidrag	6 316	5 461	Eda Energi AB	6	9
Reavinster (förs. av anlägg.n.tillg.)	3 421	2 364	Teknik i Väst AB	88	0
Övriga intäkter	13 845	12 179	Eliminering interna intäkter	-966	-989
S:a verksamhetens intäkter:	138 140	141 729		421	598
2. Jämförelsestörande intäkt			Kommunen		
Momsbidrag	1 328	0	Ränteintäkter på kundfordringar	90	59
	1 328	0	Ränteintäkter på lånefordringar	6	182
3. Verksamhetens kostnader			Övriga ränteintäkter	34	56
Kommunen			Borgensavgift koncernbolag	960	977
Löner och sociala avgifter	-371 030	-361 659	Utdelning aktier/andelar	188	281
Pensionskostnader	-30 532	-29 830	Övriga finansiella intäkter	0	4
Bidrag	-21 701	-22 089	S:a finansiella intäkter kommun	1 277	1 559
Köp av huvudverksamhet	-108 798	-102 162	10. Finansiella kostnader		
Förändring avsättning	262	420	Koncernen		
Övriga kostnader	-129 335	-130 464	Eda kommun	-1 941	-3 605
S:a verksamhetens kostnader:	-661 134	-645 785	Eda Bostads AB	-2027	-2 247
4. Kostnader för räkenskapsrevision			Valfjället Skicenter AB	-59	-76
Total kostnad för räkenskapsrevision	-566	-548	Eda Energi AB	-250	-282
5. Jämförelsestörande kostnad			Teknik i Väst AB	-44	-191
Avgångsvederlag	-256	-2 548	Eliminering interna kostnader	<u>2 466</u>	<u>3 989</u>
Förlikningskostn. överförmyndarvht	0	-94		-1 855	-2 413
Provision återsök momsersättning	-251	0	Kommunen		
	-507	-2 642	Ränta på pensionskund	225	91
6. Avskrivningar			Räntekostnader leverantörsskuld.	-11	-13
Koncernen			Övriga räntekostnader	-578	-225
Eda kommun	-32 568	-26 662	Bankkostnader	-74	-74
Eda Bostads AB	-7 259	-12 571	Aktieägartillsk. Valfjället skicenter AB	-1 500	-3 000
Valfjället Skicenter AB	-959	-997	Övriga finansiella kostnader	-3	-385
Eda Energi AB	-2 086	-2 074	S:a finansiella kostnader kommun	-1 941	-3 605
Teknik i Väst AB	-593	<u>-559</u>	11. Avstämning av balanskravet		
Eliminering interna poster	2 148		Kommunen		
	-41 317	-42 863	Årets resultat enligt resultaträkn.	20 508	12 276
Kommunen			Avgår: samtliga realisationsvinster	-3 421	-2 364
Maskiner och inventarier	-5 708	-3 957	Tillägg: realisationsvinster enligt undantag		
Fastigheter och anläggningar	<u>-26 860</u>	<u>-22 705</u>	<i>Synnerliga skäl enligt KL 11 kap, 13 §:</i>		
	-32 568	-26 662	Nedskrivning finansiella anläggningstillgångar	17 087	9 912
7. Skatteintäkter			Justerat resultat	17 087	9 912
Kommunen			Avgår medel till resultatutjämn.reserv	-3 321	
Preliminär kommunalskatt	337 004	341 877	Årets balanskravsresultat	13 766	9 912
Preliminär slutavr. innevarande år	9 769	-6 127	Synnerliga skäl att inte återställa	0	0
Slutavräkning föregående år	1 415	-2 088	Justerat resultat från föregående år	<u>-8 006</u>	<u>-17 918</u>
Mellankommunalutjämn	430	570	Kvar att återställa	0	-8 006
S:a skatteintäkter:	348 618	334 232	12. Förändring övriga avsättningar		
8. Generella statsbidrag och utjämn			Eda kommun, Sluttäckning soptipp	262	419
Kommunen			Eda Energi AB, skatter	<u>0</u>	<u>0</u>
Strukturbidrag	2 513	2 519	S:a förändring övriga avsättningar	262	419
Inkomstutjämningsbidrag	156 325	151 029	13. Reavinst / reaförlust		
Kommunal fastighetsavgift	20 935	17 751	Eda kommun	-3 421	-2 364
Övriga bidrag från staten	939	17 952	Eda Bostads AB	-49	0
Regleringsbidrag	25 411	8 772	Valfjället Skicenter AB	0	0
Kostnadsutjämningsbidrag	23 137	17 361	Teknik i Väst AB	-34	-7
Avgift för kostnadsutjämn	0	0	Eliminering interna poster	211	0
Utjämningsavgift LSS	-1 964	-1 933	S:a reavinst / reaförlust	-3 293	-2 371
S:a statsbidrag och utjämn:	227 295	213 451	14. Försäljning av materiella tillgångar		
			Kommunen		
			Övrig fsg	6 378	2 364
			S:a försäljning materiella tillgångar	6 378	2 364

15. Investeringsbidrag övr ink.	2021	2020
Kommunen		
Övrig investeringsinkomst	263	0
S:a investeringsbidrag övr ink.	263	0

16. Nyupptagna lån / Statliga investeringsbidrag		
Eda kommun upptaget lån	0	50 000
Eda kommun, statl. investeringsb.	1 030	2 377
Eda Bostads AB	0	0
Eda Energi AB	0	0
Valfjället Skicenter AB	0	0
Teknik i Väst AB	0	0
S:a nyuppt. lån/statl. investeringsb.	1 030	52 377

17. Amortering av långfristiga skulder / Statliga investeringsbidrag		
Eda kommun, statl. investeringsb.	-608	-594
Eda Bostads AB	0	-9 000
Eda Energi AB	-3 250	-3 500
Valfjället Skicenter AB	-1 120	-995
Teknik i Väst AB	0	0
S:a amort. långfr skulder/statl. invb	-4 978	-14 089

18. Mark, byggn, tekn. anläggning.

Koncernen

Eda kommun	481 960	443 113
Eda Bostads AB	219 747	220 697
Eda Energi AB	30 291	32 207
Valfjället Skicenter AB	4 336	4 442
Teknik i Väst AB	2 723	2
Eliminering interna poster	-20 640	
	718 417	700 461

Kommunen

Fastigheter och anläggningar		
Ingående balans	443 113	400 335
Årets utgifter	68 664	65 483
Avskrivningar	-26 860	-22 705
Årets inkomster	0	0
Årets justering bokfört värde	-2 957	0
Utgående balans	481 960	443 113

Specifikation (tkr)

Mark	0	0
Markreserv	7 505	7 505
Verksamhetsfastigheter	21 569	21 454
Skolfastigheter	160 576	163 627
Servicehus	48 409	46 759
Fritidsfastigheter	14 859	12 734
Va-verkets anläggningar	63 838	62 812
Reningsverkets anläggningar	26 543	25 904
Gator, vägar, allmänna platser	81 731	79 958
Fastigheter för annan verksamhet	460	556
Industri- o hantverkshus	11 915	15 912
Övriga fastigheter o anläggningar	11 403	5 891
Leasade fastigheter	33 152	0
	481 960	443 113

Finansiell leasing ingår med 33,2 mkr
Genomsnittlig nyttjandetid för
mark, byggn, tekn. anläggningar är 31
år.

19. Maskiner och inventarier	2021	2020
Eda kommun	56 598	55 465
Eda Bostads AB	1006	1 163
Valfjället Skicenter AB	1392	881
Teknik i Väst AB	579	3 311
	59 575	60 820

Kommunen

Maskiner, inventarier, transportmedel, konstverk och samlingar

Ingående balans	55 465	42 465
Årets utgifter	6 841	16 957
Årets inkomster	0	0
Avskrivningar	-5 708	-3 957
Utgående balans	56 598	55 465

Specifikation (tkr)

Maskiner	3 180	3 904
Inventarier	45 789	43 060
Bilar, övriga transportmedel	7 481	8 341
Konstverk o samlingar	89	89
Övriga maskiner och inv	59	71
	56 598	55 465

Finansiell leasing ingår med 6,2 mkr
Genomsnittlig nyttjandetid för
maskiner och inventarier är 15 år.

20. Finansiella anläggningstillgångar

Koncernen

Eda kommun	20 482	20 602
Eda Bostads AB	200	199
Teknik i Väst AB	94	0
Eda Energi AB	5	5
Eliminering interna poster	-10 757	-10 877
	10 024	9 929

Kommunen

Finansiella anläggningstillgångar

Värdepapper, andelar		
Aktier Eda Bostads AB	2 652	2 652
Aktier Valfjället Skicenter AB	4 005	4 005
Aktieägartillsk. Valfjället Skicenter AB	21 020	19 520
Nedskrivning " Valfjället Skicenter AB	-21 020	-19 520
Aktier Eda Energi AB	4 000	4 000
Teknik i Väst AB	100	100
Aktier Fören. Småkom Försäkrings AB	0	0
Aktier KommentusGruppen AB	2	2
Andelar Stiftelsen Glaskogen	9	9
Andelar Kommuninvest ek förening	6 218	6 218
Visit Värmland	44	44
Inera	43	43
Kommunassurans Syd Försäkrings AB	576	576
Långfristiga kapitalplaceringar	0	0

Långfristiga fordringar

Eda Golfklubb	2 833	2 833
Valfjället skicenter AB	0	120
S:a finans. anl. tillgångar kommun	20 482	20 602

Andelskapitalet i Kommuninvest ekonomisk förening
avser inbetalt andelskapital. Kommuninvest ekonomisk
förening har därefter beslutat om insatsemision
för Eda kommun. Eda kommuns totala andelskapital
i Kommuninvest ekonomisk förening uppgår till 8 907 700kr

	2021	2020
21. Bidrag till infrastruktur		
Ombyggnad länsväg 631 i Korterud.	2 575	2 575
Ombyggnad Riksväg 61	26 480	22 811
Summa	<u>29 055</u>	<u>25 386</u>
Upplösning	-4 701	-3 673
S:a bidrag till infrastruktur	24 355	21 713

Bidragens tid för upplösning är 25 år.

22. Exploateringsmark o förråd		
Kommunen		
Bostadsmark under exploatering	4 915	4 915
Varulager i Morokulien turistbyrå	0	0
S:a exploateringsmark o förråd	4 915	4 915

23. Kortfristiga fordringar		
Koncernen		
Eda kommun	61 160	50 336
Eda Bostads AB	2 421	2 736
Valfjället Skicenter	1 963	3 241
Eda Energi AB	1 347	960
Teknik i Väst AB	2 093	2 508
Eliminering interna poster	-14 320	-11 399
	54 664	48 383
Kommunen		
Kundfordringar	11 866	11 724
Interimsfordringar	20 331	18 317
Momsfordran	8 166	7 189
Kommunal fastighetsavgift	14 499	10 871
Skatteverket	370	1 186
Kortfristig del av långfristig fordran	0	0
Upplupna skatteintäkter	5 057	0
Övriga fordringar	872	1 049
	61 160	50 336

24. Kassa och bank		
Koncernen		
Eda kommun	48 416	60 866
Eda Bostads AB	15 851	5 401
Valfjället Skicenter	1 383	276
Eda Energi AB	2 847	3 831
Teknik i Väst AB	0	0
	68 497	70 374
Kommunen		
Westra Wermlands sparbank	48 070	60 518
Handelsbanken	146	148
Skandinaviska Enskilda Banken	199	200
S:a kassa och bank kommun	48 416	60 866

25. Avsättningar		
Koncernen		
Eda kommun, pensioner	31 997	30 088
Eda kommun, återställande av soptipp	5 641	5 903
Eda Energi AB, uppskjuten skatt	14 021	13 913
Eda Bostads AB, uppskjuten skatt	2 491	0
Teknik i Väst AB, bokslutsdisposition	<u>365</u>	<u>174</u>
	54 516	50 078

	2021	2020
Kommunen, förändring pensionsavsättning		
Ingående avsättning	30 088	28 687
Pensionsutbetalningar	-822	-830
Nyintjänad pension	0	1 419
Ränte- o basbeloppsuppräknings	394	619
Övrig post	1 964	-80
Förändring av löneskatt	373	273
Utgående avsättning	31 997	30 088

Kommunen, specifikation pensionsavsättning		
Förmånsbestämd ÅP	21 303	20 560
Ålderspension PA-KL	3 844	3 008
Pension till efterlevande	14	40
Visstidspensioner	589	606
Löneskatt avsättning	6 247	5 874
Utgående avsättning	31 997	30 088

Politiker	1	1
Aktualiseringsgrad	95%	95 %

26. Långfristiga skulder		
Koncernen		
Eda kommun*	152 871	120 180
Eda Bostads AB	171 250	140 700
Valfjället Skicenter AB	5 125	6 245
Eda Energi AB	14 920	8 170
Teknik i Väst AB	3 000	3 000
Eliminering interna poster	<u>-20 640</u>	<u>-120</u>
	326 526	278 174

**4 956 tkr avser överskott VA som ska återföras inom 3 år.
4 317 tkr avser anslutningsavg. som periodiseras över anläggningens livstid.*

27. Kortfristiga skulder		
Leverantörsskulder	20 034	17 776
Anställdas skatter och intresseavdrag	5 666	6 631
Upplupna sociala avgifter	6 929	7 835
Interimsskulder	11 880	14 816
Semesterlöneskuld	21 054	20 382
Upplupna löner inkl sociala avgifter	4 112	3 591
Momsskuld	563	1 834
Förutbetalda skatteintäkter	0	11 900
Uppl pensionsskuld, individuell del	11 756	11 570
Uppl löneskatt på pensionskostn ind del	2 852	2 807
Övriga kortfristiga skulder	17 777	17 450
S:a kortfristiga skulder kommun	102 622	116 594

28. Pensionsförpliktelser		
Kommunen		
<u>Ansvarsförbindelse</u>		
Ingående ansvarsförbindelse	186 676	189 580
Pensionsutbetalningar	-8 355	-8 528
Ränte- o basbeloppsuppräkning	2 661	4 616
Förändring av löneskatt	-499	-567
Aktualisering m m	3 638	1 575
Utgående ansvarsförbindelse	184 123	186 676

	2021	2020		2021	2020
29. Ansvarsförbindelser			32. Finansiella skulder		
Koncernen			Kommunen		
Eda kommun, Länsstyrelsen	15 700	15 700	Lån i banker och kreditinstitut		
Eda Bostads AB		256	Genomsnittlig upplåningsränta	0,30 %	0,24 %
	15 700	15 956	Genomsnittlig räntebindingstid	2,07 år	2,19 år
			<i>Låneskuldens förfallostruktur</i>		
30. Operationella och finansiella leasingavtal, kommunen			Inom 1 år	20 000	10 000
Operationell leasing			1-2 år	20 000	40 000
<i>Minimileaseavgifter förfaller enligt följande</i>			2-3 år	20 000	20 000
Inom 1 år	949	645	3-4 år	20 000	20 000
1-5 år	1 333	3 152	4-5 år	10 000	0
				90 000	90 000
Finansiell leasing					
<i>Inventarier</i>					
Redovisat värde inventarier	6 160	6 550			
Totala minimileaseavgifter	6 070	6 503			
Nuvärde minimileaseavgifter	5 923	6 336			
<i>Förfaller enligt följande</i>					
Inom 1 år	0	0			
1-5 år	5 923	6 336			
<i>Fastigheter</i>					
Redovisat värde fastigheter	33 152	34 067			
Totala minimileaseavgifter	34 095	35 549			
Nuvärde minimileaseavgifter	32 797	33 893			
31. Borgensåtaganden					
Koncernen					
<i>Eda kommun</i>					
Borgensåtag. Eda Bostads AB	169 700	169 700			
Borgensåtag. Eda Energi AB	14 920	18 170			
Borgensåtag. Teknik i Väst AB	3 000	3 000			
Borgensåtag. Valfjället Skicenter AB	5 125	6 125			
Övriga förpliktelser	718	608			

Kommunen

Under året har inga utbetalningar skett avseende borgensansvar.

Eda kommun har i september 1994 ingått en solidarisk borgen såsom för egen skuld för Kommuninvest i Sverige AB:s samtliga nuvarande och framtida förpliktelser. Samtliga 290 kommuner och regioner som per 2021-12-31 var medlemmar i Kommuninvest ekonomisk förening har ingåtts med ett regressavtal som reglerar fördelningen av ansvaret mellan medlemmarna vid ett eventuellt ianspråktagande av ovan nämnd borgensförbindelse. Enligt regressavtalet ska ansvaret fördelas dels i förhållande till storleken på de medel som respektive medlem lånat av Kommuninvest i Sverige AB, dels i förhållande till storleken på medlemmarnas respektive insatskapital i Kommuninvest ekonomisk förening. Vid en uppskattning av den finansiella effekten av Eda kommuns ansvar enligt ovan nämnd borgensförbindelse, kan noteras att per 2021-12-31 uppgick Kommuninvest i Sverige AB:s totala förpliktelser till 510 966 139 138 kronor och totala tillgångar till 518 679 716 010 kronor. Eda kommuns andel av de totala förpliktelserna uppgick till 334 712 113 kronor och andelen av de totala tillgångarna uppgick till 338 795 287 kronor.

Driftredovisning (tkr)

	Urspr. ram	Tilläggs- anslag	Total budget	Utfall	Budget- avvikelse
Kommunstyrelsen	39 070	0	39 070	36 524	2 546
Gemensam förvaltning	31 154		31 154	29 006	2 147
Politisk verksamhet	6 315		6 315	6 400	-85
Infrastruktur, näringsliv m m	1 285		1 285	802	483
Fritid och kultur	314		314	313	1
Skogsdrift	3		3	3	0
Bildning	232 829	0	232 829	235 999	-3 170
Gemensam förvaltning	64 373		64 373	64 725	-352
Musikskola	2 511		2 511	2 143	368
Förskoleverksamhet o skolbarnsomsorg	17 179		17 179	16 908	271
Grundskola inkl grundsärskola	105 940		105 940	109 305	-3 366
Gymnasieskola inkl gymnasiesärskola	35 310		35 310	36 115	-805
Vuxenutbildning o övrig utbildning	6 363		6 363	5 675	688
Vård o omsorg	1 153		1 153	900	253
Jämförelsestörande	0		0	228	-228
Vård och stöd	223 421	0	223 421	228 561	-5 140
Gemensam verksamhet	14 259		14 259	11 255	3 005
Vård och omsorg	125 513		125 513	131 485	-5 971
Individ- och familjeomsorg	45 056		45 056	45 210	-154
LSS/Psykiatri	38 592		38 592	41 011	-2 419
Jämförelsestörande	0		0	-400	400
Samhällsbyggnad	55 806	0	55 806	49 468	6 338
Gemensamma Lokaler	-443		-443	3 162	-3 605
Gemensam verksamhet	4 880		4 880	491	4 389
Gator, vägar, parker	19 090		19 090	16 417	2 674
Räddningstjänst	11 044		11 044	10 809	235
Fritidsverksamhet	14 829		14 829	14 515	314
Särskilt riktade insatser	7 494		7 494	7 632	-138
Flyktingmottagande	-123		-123	-993	870
Vatten och avlopp	-170		-170	0	-170
Avfallshantering	-114		-114	-1 194	1 080
Övrig verksamhet	-681		-681	-780	99
Jämförelsestörande				-590	590
Finansiering	0		0	0	0
Miljö och hälskoskyddsnämnd	3 350		3 350	3 679	-329
Fysisk/teknisk planering	472		472	554	-82
Miljö- och hälsoskydd	2 878		2 878	3 126	-248
Jämförelsestörande				-1	1
Summa utskotten	554 476	0	554 476	554 230	246
Finansförvaltningen	55		55	1 175	-1 120
Finansiering	55		55	1 175	-1 120
Verksamhetens nettokostnader	554 531	0	554 531	555 405	-874
Skatter och avgifter	-560 176		-560 176	-575 913	15 737
Summa / resultat	-5 645	0	-5 645	-20 508	14 863

Driftredovisning per verksamhet

	Budget 2021	Utfall 2021	Avvikelse 2021	Utfall 2020
SERVICEVERKSAMHET	33 629	32 232	1 397	30 300
POLITISK VERKSAMHET	6 315	6 431	-116	6 378
INFRASTRUKTUR, SKYDD M M	37 333	30 294	7 039	32 453
FRITID OCH KULTUR	17 654	16 978	676	17 060
PEDAGOGISK VERKSAMHET	229 165	232 705	-3 540	224 264
VÅRD OCH OMSORG	224 574	229 858	-5 284	221 519
SÄRSKILT RIKTADE INSATSER	7 371	6 639	732	6 073
AFFÄRSVERKSAMHET	-572	-876	304	-3 799
FINANSIERING	-561 113	-574 770	13 657	-546 525
	-5 645	-20 508	14 863	-12 276

Investeringsredovisning (tkr)

	Total budget	Redovisning: Inkomst	utgift	Avvikelse
Serviceverksamhet*	54 241	0	21 564	32 677
Infrastruktur, skydd mm	9 239	0	6 983	2 256
Fritid och kultur	4 270	0	343	3 927
Pedagogisk verksamhet	2 100	0	409	1 691
Vård och omsorg	4 456	0	723	3 733
Affärsverksamhet*	76 957	0	8 137	68 820
	151 263	0	38 159	113 104

*

Serviceverksamhet består främst av kommunens lokaler, både egna och inhyrda. I mindre omfattning även möbler, informationsteknologi med mjukvara och personalbilar.

Affärsverksamhet består av vattenförsörjning, avlopp- och avfallshantering samt fjärrvärme. I mindre omfattning även industrifastigheter och skogsdrift.

Investeringsprojekt 2021	Budget	Redovisat	Kvar av budget
Större investeringsprojekt			
1001 - Renovering Stall Norra Mon	3 000,0	2 855,1	144,9
1002 - Lagerlokal	20 000,0	0,0	20 000,0
1003 - Polisstation Gränsen	30 000,0	0,0	30 000,0
1004 - Ombyggn Kopparen 11	3 100,0	64,3	3 035,7
Större projekt VA/Renhållning			
1101 - Spillvattenrening Noresund	12 000,0	0,0	12 000,0
INVESTERINGSRAMAR			
Investeringsram Fastighet	18 600,0	4 813,5	13 786,5
1201 - Älvgården aggr.byte		732,2	
1202 - Ventilation Samh.bygg		764,2	
1203 - 1:or bes o toaletter komhus		70,9	
1204 - Kompressor Gränshallen		225,9	
1205 - Tillbyggn o tak Morukulien		1 749,0	
1206 - Citect		250,0	
1207 - Omb rehab Åmotfors		28,5	
1208 - Avlopp Hammar N Mon		400,0	
1209 - Markbädd Hålteberg 1:0		26,1	
1210 - Älvg. brand/utrymn.larm		240,0	
1211 - Omkl.rum Gränshallen		19,5	
1212 - Omb. hemkunskap Hiernes		28,9	
1214 - Ventilation kemisal Hierne		180,0	
1215 - Projektering LSS Åmotfors		95,9	
1216 - Detaljplaner		2,4	
Investeringsram Gata/Park	6 645,3	4 556,9	2 088,4
1301 - Underhåll GC-vägar		344,9	
1302 - Återst gata e VA sanering		1 860,0	
1303 - Omb plankorsn Cbgv Storgatan		375,3	
1304 - Beläggning		1 521,9	
1306 - TS o övr infrastruktåtg		228,2	
1308 - Gatubelysning		226,6	
Investeringsram VA	7 400,0	3 645,1	3 754,9
1401 - Dagvattensanering		459,4	
1402 - Styr/regler ny och ombyggnad		354,7	
1403 - Trädgårdsgatan		2 506,2	
1404 - Drickvattenförs VAomr Åfs		213,8	
1405 - Flockningsomrörare Åfs		111,0	
1406 - Slamavvattning Cbg arv		0,0	
Investeringsram Renhållning	5 700,0	3 037,4	2 662,6
1501 - Asfaltering väg Lunden		1 029,6	
1502 - Insamlingssystem matavfall		1 370,1	
1504 - Kembod		0,0	
1505 - Staket		365,8	
1506 - Grind		141,0	
1507 - Våg Lunden		130,9	
Investeringsram Räddningstjänst	400,0	369,9	30,1
2100 - Utrustning		369,9	
Investeringsram Fritid & Kultur	1 270,0	123,7	1 146,3
2201 - Innebandysarger		123,7	
Investeringsram KLS	3 000,0	792,5	2 207,5
2301 - SAN - Storage Area Network		645,1	
2302 - Kommersiellt bredband		147,4	

Investeringsram Kost	650,0	240,4	409,6
2401 - Köksinventarier		240,4	
Investeringsram Miljö & Bygg	400,0	131,2	268,8
2501 - Digitalt ärendesystem Bygg-R		131,2	
Investeringsram Bildning	2 100,0	409,3	1 690,7
2601 - Inventarier fsk/grundsk		98,9	
2602 - Lekturtrustn Gärdesskolan		209,7	
2603 - Gullvivan klätterställn		100,7	
Investeringsram Vård & Stöd	606,0	434,5	171,5
2735 - Nyckelfritt system VoS		434,5	
Investeringsprojekt utanför ramarna	36 391,2	17 119,7	19 271,5
1213 - Isolering hall Lunden	123,9	31,0	92,9
1237 - Förskolan Hjorten	2 768,2	3 189,5	-421,3
1241 - Låssystem Gunnarsbyhallen	201,1	30,8	170,3
1248 - Ombyggnad Hierneskolan	0,0	6,7	-6,7
1249 - Tillgänglighetsanpassning	216,0	0,0	216,0
1251 - Förvärv Folkets Hus	600,1	57,9	542,2
1258 - Utbyggnad Gunnarsbyskolan	13 569,2	1 587,4	11 981,8
1260 - Solskydd förskolor	398,8	202,2	196,6
1268 - Tak äldreboenden	2 685,6	2 066,4	619,2
1269 - Inlösen	645,7	0,0	645,7
1272 - Samlingslok Trygghetsb	2 176,7	0,7	2 176,0
1286 - Energioptimering	879,2	0,0	879,2
1294 - Tak & toaletter kommunhus	2 000,0	683,5	1 316,5
1370 - Vägbelysning	64,8	35,0	29,8
1380 - Lokalgata Eda Glasbruk	-516,8	17,0	-533,8
1385 - GC-väg Källgatan	0,0	0,0	0,0
1392 - GC-väg Källgatan etapp 2	600,0	503,2	96,8
1393 - GC-väg Ringvägen	700,0	544,4	155,6
1399 - Korsnåtg Rv61/Rastavägen	0,0	753,4	-753,4
1476 - Återst gata VA-sanering	0,0	0,0	0,0
1478 - Spillvattenledn Noresund	15,6	6,7	8,9
1480 - VA sanering	0,0	0,0	0,0
1481 - Cbg avlrenverk etapp 3	0,0	0,0	0,0
1486 - VA Valfjället	440,0	1,7	438,3
1515 - Tälthall Lunden	527,1	423,4	103,7
1801 - Fredsmonumentet	2 040,4	3 920,1	-1 879,7
1805 - Demensboende Ch-berg	928,1	797,4	130,7
2020 - Molnbaserad växellösning	211,9	6,6	205,3
2031 - Bredband år 2020	0,0	567,9	-567,9
2038 - IAM	65,6	59,4	6,2
2039 - Ers kopparförbindelser	0,0	55,3	-55,3
2045 - Införande Office365	150,0	20,4	129,6
2138 - Fakturasystem VA/Avf	750,0	760,1	-10,1
2139 - Diariesystem gata/VA	300,0	68,9	231,1
2735 - Nyckelfritt system VoS	0,0	434,5	-434,5
2736 - Nytt admsystem VoS	3 850,0	288,2	3 561,8
Summa investeringar	151 262,5	38 159,0	113 103,5

VA-VERKSAMHETEN

RESULTATRÄKNING 2021-12-31	2021	2020
Verksamhetens intäkter	20 176	20 954
Verksamhetens kostnader	-14 632	-14 943
Avskrivningar	-4 407	-4 693
<i>Verksamhetens nettokostnader</i>	1 136	1 318
Finansiella kostnader	-1 136	-1 294
Årets resultat	0	24

Verksamhetens intäkter		
Konsumtionsavgifter	18 705	19 477
Intern överföring slam	462	459
Anslutningsavgifter	126	123
Övr intäkter	884	895
	20 176	20 954
Verksamhetens kostnader		
Löner bokf 865	-13	-86
Köp av verksamhet TiVAB	-7 343	-6 758
Anlägg mtrl	-1 939	-2 035
Entr o konsulttjänster	-2 102	-2 690
Övr verksamhetskostn	-2 835	-3 029
	-14 231	-14 599
Fördeln kostn SB-förvaltn (8%)	-321	-264
Fördeln kostn KL-förvaltn	-80	-80
	-14 632	-14 943

BALANSRÄKNING 2021-12-31	2021	2020
Tillgångar		
Materiella anläggningstillgångar		
Fastigheter och anläggningar	90 381	88 717
Summa tillgångar	90 381	88 717
Skulder och eget kapital		
Avräkningspost Eda kommun	85 425	83 353
Skuld till VA kollektivet	4 956	5 340
Årets resultat	0	24
Summa skulder och eget kapital	90 381	88 717

Överskott/underuttag

VA kollektivet ska vara självfinansierat och över/underuttag ska återföras till kollektivet inom 3 år. År 2021 har 383,6 tkr återförts från VA kollektivet.

Fondering för nyinvesteringar

Om bruksavgifterna överstiger kostnaderna kan medel sättas av för fondering till nyinvesteringar. År 2016 har 195 tkr fonderats till nyinvesteringar.

Periodisering anslutningsavgifter

Anslutningsavgifter ska periodiseras över anläggningens avskrivningstid för att finansiera investeringar i anläggningen. År 2021 har 193,5 tkr satts av för periodisering av anslutningsavgifter.

RENHÅLLNING

(tkr)

RESULTATRÄKNING 2021-12-31	2021	2020
Verksamhetens intäkter	10 833	10 642
Verksamhetens kostnader	-11 200	-9 463
Avskrivningar	-94	-94
<i>Verksamhetens nettokostnader</i>	-460	1 085
Finansiella kostnader	-26	-56
Årets överskott att balansera	-486	1 029

Verksamhetens intäkter		
Konsumtionsavgifter	10 079	10 101
Övr intäkter	754	541
	10 833	10 642
Verksamhetens kostnader		
Personalkostnader	-21	-86
Köp av verksamhet TIVAB	-5 762	-4 125
Köp av verksamhet övr	-2 310	-2 563
Övr verksamhetskostn	<u>-2 865</u>	<u>-2 477</u>
	-10 959	-9 251
Fördeln kostn SB-förvaltn (4%)	-161	-132
Fördeln kostn KL-förvaltn	-80	-80
	-11 200	-9 463

FEM ÅR I SAMMANDRAG

	2021	2020	2019	2018	2017
Antal invånare 31/12	8 490	8 550	8 564	8 575	8 618
Skattesats kommunen, kr	22,27	22,27	22,27	22,25	22,25
Skattesats Regionen, kr	11,68	11,68	11,68	11,20	11,20
Årets resultat, tkr	20 508	12 276	-2 530	-33 539	-3 100
Budgetavvikelse	14 863	3 904	-4 062	-34 181	-5 486
Nettokostnadernas andel av skatteintäkter, och generella bidrag, %	96,3	97,4	100,6	108,2	100,4
Nettokostnad per invånare, kr	65 341	62 381	59 723	62 472	56 151
Nettoinvesteringar, tkr	38 159	75 362	41 224	48 248	44 430
Långfristiga skulder, tkr	152 871	120 180	61 560	61 560	36 955
Soliditet, %	58,0	58,5	65,4	67,1	71,2
Soliditet inkl pensionsåtagande, %	31,6	30,1	32,1	32,1	36,4
Balanslikviditet, %	112	100	80	77	128
Borgens- och ansvarsförbindelser, inkl åtagande för pensionsförpliktelser, tkr	393 285	399 979	417 805	422 689	436 991

Redogörelse över kommunens pensionsförpliktelse	tkr
Avsättning för pensioner och liknande förpliktelser	31 997
Ansvarsförbindelser - pensionsförpliktelser som inte upptagits bland avsättningar	184 123
Finansiella placeringar, bokfört värde	0
Totala förpliktelser / Finansiella placeringar	216 120
Finansiella placeringar, marknadsvärde	0
Aktualiseringsgrad	95 %

Verksamhetsberättelser

Verksamhetsområde Kommunledningsstaben

Årets verksamhet

Ekonomi och planering

Arbetet med sammanställning och färdigställande av den strategiska planen, årsredovisning, delårsrapport och prognoser har utgjort en väsentlig del av arbetet under året.

Ekonomi och planering hanterar den löpande ekonomiadministrationen i två av kommunens bolag, Valfjällets Skicenter AB och Eda Energi AB.

Ekonomi och planering har ansvaret för att samordna upphandling av varor och tjänster för kommunen. Detta har skett i samverkan med andra kommuner och myndigheter för att uppnå ekonomiska fördelar genom ramavtal eller samlade specifika inköp. Från och med 1 januari 2020 så har Eda kommun och Arvika Kommun en gemensam upphandlingsenhet.

IT-avdelningen

IT-avdelningen skall medverka till att lösa, utveckla och förenkla för verksamheterna och politiken utifrån de IT-behov som finns, avdelningen ska med kunden och användarupplevelsen i fokus, se till att den kan bedriva sitt arbete så produktivt som möjligt med IT som stöd till sin verksamhet.

Samordning: Avdelningen svarar för kommunövergripande samordning, strategier, standards, säkerhet, planering och upphandling inom IT-området. Det kommunövergripande arbetet utförs i samverkan med verksamheterna samt övriga Värmlands kommuner. IT-avdelningen kan genom förtroende och nära dialog ge förutsättningar för att använda rätt IT som stöd.

Drift: IT-miljö är vårt samlingsnamn för de tjänster, komponenter och teknik som används för att hantera samtliga IT-funktioner. IT-avdelningen ansvarar för drift, underhåll, support och utveckling av den IT-miljö som är en förutsättning för att verksamheterna skall kunna arbeta med IT som verksamhetsstöd.

Support: IT-avdelningen erbjuder en centraliserad IT-support för hela vår IT-miljö.

Covid-19 pandemin har påskyndat den digitala omställningen för hela kommunkoncernen.

Vi har till stora delar bytt ut vår digitala infrastruktur men för ett fåtal användare har vi fortsatt dubbla IT-miljöer vilket komplicerar administrationen.

Behovet av användarsupport/stöd är fortfarande stort i organisationen. Ökningen av antalet supportärenden har under året planat ut men ligger fortfarande på en nivå med 2020-års Covid-dopade siffror. Avdelningens grundläggande uppdrag med drift, utveckling och support av befintlig IT-miljö tar mycket resurser i anspråk samtidigt som behovet av ett nära användarstöd för våra kunder blivit ännu tydligare när digitaliseringen forcerats i samband med Covid-19.

Vi har förstärkt med en medarbetare i vår supportorganisation from augusti vilket medfört att vi kunnat ta över vissa arbetsuppgifter inom staben för att minska arbetsbelastningen på andra ställen där det varit tufft.

Samverkan inom IT-området har vi fortsatt utveckla både regionalt via IT-chefsnätverket och lokalt via ett utökat och intensifierat samarbete mellan IT-avdelningarna, främst mellan Eda och Arvika. Från och med augusti har Arvika kommun köpt IT-chefstjänst av Eda kommun på 50%. Vi kommer fortsätta utveckla denna samverkan vidare då bägge organisationerna ser nytta på både kort och lång sikt.

Turism, Information och Administration

I avdelningens uppdrag ingår att ansvara för kommunens och några av de kommunala bolagens posthantering, registrering och diarieföring av handlingar samt för kommunarkivet och

arkivtjänster. Avdelningen ansvarar för administrationen kring politiska sammanträden och att ge service till politiken. Avdelningen samordnar och leder utredningsinsatser enligt uppdrag och samordnar kommunens dataskyddsarbete. Medborgarkontoret med kommunens och bolagens telefonväxel är kommunens ansikte utåt och svarar för kundtjänst till medborgare som information, service och vägledning i kommunala ärenden. I uppdraget ingår också ansvar för kommunens besöksnäring, informationsverksamhet, kvalitetsarbete, EU-frågor och omvärldsbevakning. Arbetet inriktas på att aktivt, strategiskt och i samverkan med andra aktörer göra kommunen attraktiv.

Turismen stärker den svenska ekonomin och skapar många jobb tillfällen inom besöksnäringen. Det är också en näring som såg en stark tillväxt innan pandemin ledde till stängda gränser samt lamslog besöksnäringen och gränshandeln. Enligt SCB:s statistik för övernattande gäster i hotell, stugbyar, vandrarhem och camping var antalet gästnätter i Värmland under 2021 sammanlagt 1 838 473. Det är en ökning med 646 673 gästnätter att jämföra med 2020 då antalet gästnätter var 1 191 800. Det är övernattningar på hotell och vandrarhem som ökat mest. Svenska gäster står för 83% av alla övernattningar i Värmland medan utländska gäster står för 17%.

I Eda har antalet övernattningar minskat något från 38 356 år 2021 till 38 530 år 2020. Under år 2019, som var ett normalår, var antalet 125 955 gästnätter. Även om inte målet i verksamhetsplanen uppnås, syns det att besöksnäringen långsamt håller på att återhämta sig trots rådande Coronapandemi. Under månader av stängd gräns var mot Norge var påverkan på antalet besökare från vår största utländska marknad stor.

Eda kommun deltar i SKL:s kvalitetsundersökning Kommunens Kvalitet i Korhet, KKiK, tillsammans med 160 andra kommuner i landet. Det är ett nationellt jämförelsenätverk som ger en lägesbild av kommunen som kan utgöra grund för den egna styrningen av kommunen, och i dialog med medborgarna samt för utveckling.

KKiK tar fram resultat inom tre viktiga områden; Barn och unga, Stöd och omsorg samt Samhälle och miljö. Eda har 5 nyckeltal där resultatet är sämre än andra kommuner samtidigt som trenden är negativ: kostnaden per barn i inskriven förskola ökar, kostnaden per elev i grundskolan ökar, andelen elever i årskurs 6 som har godkänt i matematik minskar, andelen gymnasieelever med indraget studiestöd på grund av frånvaro ökar och kostnaden per invånare för individ- och familjeomsorgen ökar.

Eda har 3 nyckeltal där resultatet är bra och kommunen har starka resultat jämfört med andra: andelen elever med gymnasieexamen inom 4 år i hemkommunen ökar, antal sjuksköterskor per plats i särskilt boende för äldre ökar, antalet aktivitetstillfällen bland barn och unga i kommunala bibliotek är högre än genomsnittet de senaste åren. Den kommunspecifika rapporten 2021 för Eda har spridits i verksamheten.

Indikatorer	Enhet	Utfall 2021	Plan 2021	Mål 2022
Befolkning	Antal invånare	8 490	8 650	8 650
Ohälsotal hos kommuninvånarna	Dagar	33 (år 2020)	35	35
Arbetslöshet	%	7,7	7,5	7,5

Indikatorer	Enhet	Utfall 2021	Plan 2021	Mål 2022
Gästnätter (SCB)	Antal	38 356	125 000	125 000

Indikatorer	Enhet	Utfall 2021	Plan 2021	Mål 2022
Sjukfrånvaro kommunen	%	7,4	5,0	4,5

Sjukfrånvaro kommunledningsstab	%	4,96	2,0	1,8
Frisknärvaro	%	38,5 1)	75	75

1) Andelen anställda utan någon sjukanmälan under 2021.

Indikatorer	Enhet	Utfall 2021	Plan 2021	Mål 2022
Tillgång till fiber	%	87	80	80

Coronapandemin har även detta år inneburit ett stort fokus på kriskommunikation. Länsstyrelsens kriskommunikatörsnätverk har haft återkommande digitala samverkansmöten. Information har varit en del i ledningsgruppens möten med anledning av pandemin. Kommunens nya Intranät lanserades i början av året. För att locka nya invånare till kommunen, ingår vi i siten nykommun.se. Därutöver har avdelningen gjort många kommunikationsaktiviteter för att stötta verksamheterna i deras kommunikationsarbete.

På grund av den rådande pandemin har avdelningen tillsammans med representanter från IT-avdelningen skapat förutsättningar för att genomföra digitala politiska sammanträden. Under hösten gjordes en snabb omställning till digitala möten från fysiska i och med att Coronasmittan ökade. Kommunfullmäktiges sammanträden livesänds så att medborgarna kan följa mötena digitalt. Även sammanträden som behandlar sekretessärenden sker digitalt. Arbetet med att utveckla det digitala arbetssättet fortsätter kontinuerligt. Avdelningen har startat upp arbetet med att distribuera handlingar till politiken i den nya appen Lex meetings. Kommunen har infört elektronisk signering av protokoll.

Under hösten inrättades en socialnämnd och utskottet Vård och stöd togs bort. Nya styrdokument togs fram för att anpassa arbetet till den nya politiska organisationen

Personalavdelningen

Personalavdelningen ansvarar för strategisk och operativ personalledning. Avdelningen är den centrala funktionen för personalfrågor, arbetsgivarfrågor och löneadministration.

Den största delen av arbetsinsatserna inom avdelningen är att stödja verksamheterna och bolag med lag och avtalstolkning, förhandlingsverksamhet, rehabilitering, pension och lönefrågor. Även flertalet övergripande arbetsgivaruppgifter sorterar under avdelningen som t.ex. tvisteförhandlingar, företagshälsovård, friskvård, utbildning till chefer och utarbetande av riktlinjer, tolkningar och policys. Hit hör även övergripande ansvar för verksamhetsmålen att skapa goda förutsättningar för en god arbetsmiljö för medarbetarna, ökad jämställdhet och mångfald och att kommunen ska vara en attraktiv arbetsgivare.

Näringsliv

Under året har fokus varit kontakter och dialog med kommunens företag och företagare i samband med den pågående pandemin där stängda gränser haft stor effekt på våra näringsidkares förutsättningar för att bedriva verksamhet.

Årets ekonomiska resultat

Drift	Budget 2021	Utfall 2021	Avvikelse	Budget 2022	Budget 2023
Intäkter	-1 330	-1 963	633		
Kostnader	40 400	38 487	1 913		
Nettokostnader	39 070	36 524	2 546	40 622	40 622
Avvikelse mot budget		2 546			
Kommunchef	3 068	1 507	1 561	3 758	
Ekonomi	4 868	4 390	478	4 796	
IT	8 838	8 941	-103	8 788	
Administrativa	12 963	12 015	948	14 214	
Personal	8 212	8 873	-661	8 245	
Näringslivsenheten	1 121	796	395	821	

Kommunledningsstaben redovisar sammantaget ett överskott gentemot budget på 2 546 tkr.

Kommunchef

Redovisar ett överskott på ca 1 560 tkr. Anledningen till överskottet är att vissa centrala poster inte utnyttjats fullt ut, såsom arbetskläder, heltidsresan samt anslag för utveckling och utredning.

Ekonomi och planering

Totalt visar ekonomi och planering ett överskott på ca 480 tkr. Det positiva resultatet beror till största delen på vakans samt återhållsamhet med inköp under året.

IT-avdelningen

Underskott på ca 100 tkr. IT-avdelningen har tagit kostnaderna för koncernens Microsoft365-licenser.

Turism, Information och Administration

Avdelningen redovisar ett överskott på ca 950 tkr.

Avdelningens verksamhet gör ett överskott med ca 1 100 tkr. Detta beror bland annat på en stor återhållsamhet med medel såsom bidrag till nya projekt och till reklam samt annonsering. Kostnaden för löner gör ett överskott då del av lönekostnaden för informationschefen och turismsekreteraren varit en del av kommunens medfinansiering i Interregprojekt Mötesplats Fredsplatsen Morokulien 4.0. Avdelningen har också haft föräldraledigheter och någon vikarie anställdes inte utan uppgifterna löstes genom omfördelning och prioriteringar inom avdelningen.

Bland de negativa avvikelserna märks ett budgetöverskridande för anslaget till överförmyndarverksamheten med ca 140 tkr. Verksamheten har haft ökade kostnader för professionella ställföreträdare och advokatkostnader.

Personalavdelningen

Personalavdelningen redovisar ett underskott på ca 660 tkr. Underskottet härrör sig främst till vissa överlappande kostnader i samband med personalomsättning där det funnits behov av konsulttjänster samt systemförvaltning tills dess att ordinarie personal kommit på plats.

Näringsliv

Överskottet på ca 325 tkr kan huvudsakligen förklaras med vakans och att insatser inte kunnat genomföras som planerat under året med anledning av pandemin.

Framtiden

Ekonomi och planering

Arbetet med att effektivisera och automatisera ekonomiprocessen fortskrider. Bolagen har infört

elektroniska leverantörsfakturor vilket snabbar upp betalprocessen betydligt. Vi har dock fortfarande kvar en del manuella processer som är tidskrävande.

IT-avdelningen

IT-avdelningen är indirekt beroende av de omvärldsförändringar som sker i verksamheterna, IT-avdelningen styr inte över framtida volymförändringar.

Behovet av IT-stöd kommer fortsätta öka, då verksamhetsutveckling genom digitalisering, automatisering av processer, nya IT-system och IT-utrustning är exempel på ökade ambitionsnivåer.

IT-avdelningen är en servicefunktion. Genom samverkan med andra IT-avdelningar (i första hand Arvika) hoppas vi att kunna utveckla ett unikt koncept som passar våra kunder, där vi kan utveckla produktiviteten och höja servicenivån för de vi finns till för.

Turism, Information och Administration

Interregprojekt Mötesplats Fredsplatsen Morokulien 4.0 bidrar till att Morokulienområdet utvecklas. Eda och Eidskogs kommuner kommer att fortsätta samverka kring den gemensamma underhållsplan och besöksstrategi som tagits fram i projektet. Planerna på byggnation av ett polishus på gränsen är långt framskridna och ett detaljplanearbete pågår. Eda och Eidskogs kommuner ser tillsammans över hur Morokulien Infocenter ska användas framöver. Infocentret ska vara öppet för besök vid gränsen inne i byggnaden och som mötesplats för gränsöverskridande verksamhet. Det finns möjligheter till turistinformation med fokus på digital information.

Valmyndigheten har påbörjat arbetet inför valen till riksdag, region- och kommunfullmäktige 2022. I kommande val är det ett ökat fokus på säkerhetsfrågor. Det behövs fler röstmottagare och alla som arbetar i valet ska utbildas. E-tjänsten för intresseanmälan har blivit uppmärksammat på kommunens sociala medier. Valnämnden i kommunen ansvarar för lokaler, röstmottagare och information om var, när och hur man röstar. Målsättningen är att öka valdeltagandet i kommunen.

Kommunstyrelsen har under våren beslutat att handlingar som diarieförs i ärendehanteringssystemet endast bevaras digitalt. Handlingar som kräver egenhändigt undertecknade utifrån ett rättsligt perspektiv fortsätter att hanteras både på papper och digitalt. Arbetet med införande av ett E-arkiv har påbörjats. Ett förprojekt kommer att göras i samverkan med kommunerna i västra Värmland. Kommunarkivet kommer att flytta från sina nuvarande lokaler och kommunen ser på alternativa lösningar som uppfyller lagkraven.

Personalavdelningen

En av de viktigaste frågorna framöver är att arbeta med arbetsmiljöfrågor för att alla medarbetare ska trivas och må bra. Inom den närmaste framtiden står vi inför ett stort rekryteringsbehov och vi behöver därför arbeta med värdegrund och att vara attraktiva arbetsgivare, för att behålla och rekrytera medarbetare.

Långsiktigt behöver resurserna till personalutveckling ökas betydligt. Det kan då handla om ledarprogram, särskilda åtgärder för ”bristyrken” och fortsatt arbete för att förstärka friskfaktorer och arbetsmiljö.

Investeringsredovisning

Projektet kring Fredsmonumentet och ”Mötesplats Fredsplatsen Morokulien 4.0” har pågått under året men påverkats till stor del av pandemin och stängda gränser. Samverkan med övriga deltagare i projektet har mestadels skett digitalt. Dock kunde glädjande nog en Corona-anpassad invigning äga rum i september månad efter genomförd restaurering.

Verksamhetsområde Bildning

Årets verksamhet

Bildnings verksamhetsområde omfattade 2021:

- *förskola, pedagogisk omsorg, familjecentral, bemanningscentral*
- *grundskola, förskoleklass, skolbarnomsorg, grundsärskola*
- *vuxenutbildning (Folkuniversitetet från 1/8 2021)*
- *musikskola*

Förskola

Förskolan i Eda har rekryterat sex förskollärare under året. Rektorer och specialpedagog i förskolan har arbetat för att förbättra processledares utvecklingsarbete och slutfört en professionssatsning om att organisera för skolframgång. Hösten 2021 påbörjade ett antal förskollärare från olika förskolor i kommunen en satsning via Karlstads Universitet med inriktning digitalisering i förskolan. Under året har det pågått ett arbete med fokus på språkutveckling. Det pågår ett arbete med tillgänglighet i förskolan. Specialpedagogens arbete, organisering av barngrupper och personalens planeringstid är viktiga faktorer för att minska behovet av särskilt stöd och anställa extra resurser.

Grundskola

På alla grundskolor är andelen elever som är i behov av extra anpassningar ökat markant de senaste åren. Behovet av stöd krävs för att skoldagen ska fungera både i undervisningssituationen och i alla sociala situationer som sker under skoldagen.

På Gunnarsbyskolan är det flera elever som har stöd av elevassistenter både utifrån medicinska, sociala samt pedagogiska behov. Det finns behov av stöd på grund av ökad social problematik, vilket har ökat mycket under innevarande år vilket kräver mycket resurser.

På Gärdesskolan ökar antalet elever som av olika orsaker som medicinska, social och/eller pedagogiska, behöver stöd av elevassistenter.

Vuxenutbildning

Den verksamhet som finns som närundervisning i Eda är SFI (svenska för invandrare) och grundläggande svenska (svenska som andraspråk på grundläggande nivå). I övrigt har medborgarna i Eda möjlighet att läsa gymnasiala kurser och yrkesutbildningar på distans eller på annan utbildningsort. Folkuniversitetet driver Eda kommuns vuxenutbildning på entreprenad från augusti.

Musikskola

Musikskolan har under året haft två administrativa deltidstjänster och sex tillsvidareanställda musiklektorer på totalt 4,35 tjänster. Musikskolan har under året erbjudit terminskurser i fiol, piano, gitarr, brass och sång samt startat upp nya kurser i dans, konst och Musiklektis för barn 4-6 år. Musikskolan har även erbjudit kurser i brasslek och kör samt haft orkesterverksamhet på kvällstid. Under en månad under våren genomförde musikskolan distansundervisning på grund av pandemin. Utöver ordinarie verksamhet har bland annat följande genomförts som dans och musik i särskolan med danspedagog, konsert för alla i grundskolan, elevkonserter i musikskolans lokaler samt i Eda kyrka och lokaltidningar som läderslörd och repslagning.

Måluppfyllelse

Bra boendemöjligheter

Skapa en säker, trygg och frisk kommun som erbjuder attraktiva boendemiljöer

Verksamhetsmål:

- *Ett barn bör erbjudas plats vid en förskoleenhet. Hänsyn ska tas till vårdnadshavares önskemål.*
- *Genom fysisk aktivitet och utbildning kring vikten av sunda levnadsvanor, bidra till god hälsa hos barn/elever*

Aktiviteter för att nå målen:

- *Vårdnadshavare erbjuds förskola nära hemmet i mån av plats.*
- *Alla barn/elever ska ges möjlighet till daglig fysisk aktivitet i förskola/skola/fritidshem.*
- *Alla barn/elever ska få utbildning i kost och livsstilsfrågor.*
- *Bildnings verksamheter följer riktlinjerna vad gäller frukost/mellanmål, som ska vara näringsriktiga.*
- *Inventera skolgårdar och lekplatser så att de lockar till fysisk aktivitet.*
- *Familjecentralen erbjuder stöd och utbildning i sunda levnadsvanor.*
- *Eda kommuns elevhälsa arbetar med utgångspunkt i "ELSA" (elevhälsodatabas)*
- *Alla grundskolor arbetar aktivt för att förebygga tobaksanvändning.*
- *Grundskolan i Eda genomför föräldramöten med teman kring alkohol, tobak och drogprevention.*
- *Eda kommun samverkar med Första linjen (Region Värmland).*

Indikatorer	Enhet	Utfall 2020/2021	Plan 2021/2022	Mål 2022/2023
Andel barn som har barnomsorgsplats enligt vårdnadshavares önskemål	%	100 % av barnen har den plats de önskat	100	100
Redovisning av data i "ELSA" som direkt relaterar till målet	%	Redovisas i bildningsutskottet varje höst.	Arbeta för att minska psykisk ohälsa	Färre barn/unga med psykisk ohälsa
Andel barn/elever som har tillgång till planerad fysisk aktivitet varje dag	%	<p>Gunnarsbyskolan - Förutom den ordinarie idrottsundervisningen integreras SMARTIS i den dagliga verksamheten för alla årskurser. I de lägre årskurserna finns styrd rastaktivitet delar av dagen.</p> <p>Hierneskolans - SMARTIS är, visserligen schemalagd till viss del men till största delen en spontanaktivitet som är integrerad i undervisningen när man behöver komplettera lektionen med rörelseaktiviteter. I perioder leder äldre elever yngre. Skol IF arrangerar aktiviteter dessutom.</p> <p>Gärdesskolan har utöver den ordinarie idrottsundervisningen integrerade tillfällen under skoldagen där pedagoger lägger in fysisk aktivitet. Både under skoldagen och fritidstiden sker utflykter till skolskogen, för de lägre åldrarna på regelbunden basis. Rastaktivitet ledd av pedagog sker minst 3 dagar/vecka.</p> <p>Adolfsfors skola - alla elever har någon form av fysisk aktivitet varje dag. Detta är inte schemalagt utan pedagogerna lägger in rörelsepass och "brainbreaks" under längre arbetspass. Fritidspersonal ordnar</p>	100	100

		smartispass på raster när tid finns till planering av dessa.	
		Förskolan: Alla barn i förskolan erbjuds daglig fysisk aktivitet både inne och ute.	

Kommentarer kring måluppfyllelsen: Familjer har fått erbjudande om förskoleplatsplatser inom garantitiden. Antalet ansökningar till förskoleplatser har återgått mer till det normala under hösten 2021, men ser ett lägre födelsetal i kommunen. Fysisk aktivitet genomför förskolan och grundskolan i hög utsträckning. Förskolegårdarna och skolgården på Gärdesskolan har dock mer att önska för att locka till fysisk aktivitet. Under året har våra äldre förskolor fått mer lekutrustning, men det finns fortsatt gårdar som behöver utvecklas. Förskolan har haft samarbetet med folkhälsosamordnare och Musikskolan där personalen fått inspiration till arbetet med rörelse och språk, vilket har medfört att utveckla den medvetna undervisningen kring rörelse utomhus.

ELSA består av data som är insamlad och oidentifierad från elevens hälsobesök hos skolsköterskan, det gäller elever i förskoleklass, årskurs 4 och årskurs 7. Syftet med elevhälsodatabasen ELSA är att följa alla elevers hälsoutveckling över tid och i olika åldrar, samt att få kunskap för att skolan ska bli en bra arbetsplats med fokus på alla elever. Undersökningen genomförs varje läsår. Undersökningen redovisar elevernas fysiska aktivitet, psykiska hälsa och välbefinnande, framtidstro mm.

Upplevelser

Eda kommun ska erbjuda ett attraktivt kultur- och fritidsutbud som är berikande både för invånare som besökare. Vi ska lyfta fram och utveckla det som finns.

Verksamhetsmål:

- Musikskola ska finnas tillgänglig för alla grundskola- och gymnasieelever, samt vuxna i kommunen.
- Möjligheter till kulturupplevelser skapas för barn och unga inom kommunens verksamheter
- Möjligheter till friluftsupplevelser skapas för barn och unga inom kommunens verksamheter

Aktiviteter för att nå målen:

- Musikskolan marknadsför sin verksamhet så att alla elever och vårdnadshavare har tillgång till information och eleverna ges likartade förutsättningar att delta.
- Musikskolan erbjuder kulturupplevelser för alla barn genom egna aktiviteter (konserter, workshops, kurser och projekt) eller i samverkan med Kultur och Fritid.
- Skapande-skola bidrag från Kulturrådet, nyttjas i förskolan, förskoleklass och grundskola. Via bidraget ges möjligheter till barnens eget skapande tillsammans med professionella kulturaktörer på skolan, i närmiljön och utanför kommunen.
- Musikskolan skall i samarbete med Kultur och Fritid ta fram en Kulturhandlingsplan för barn och unga.
- Förskolan erbjuder kulturupplevelser genom barnteater, besök på bibliotek osv.
- Friluftsupplevelser inom grundskolan, erbjuds via SMARTIS, friluftsdagar, skolskog mm
- I ämnet Idrott och hälsa ingår friluftsliv
- Förskolan erbjuder varierande utomhusaktiviteter

Indikationer	Enhet	Utfall 2021	Plan 2021	Mål 2022
Musikskolan antal elever	antal	150 st våren 2021 145 st hösten 2021	170 st	200 st
Antal kulturupplevelser via Skapande skola	antal	4 st våren 2021 2 st hösten 2021	3 st våren 2021 2 st hösten 2021	6 st

Kommentarer kring måluppfyllelsen: Upplevelser har genomförts i olika former som musik, teater, dans, konst, biblioteksbesök, idrottsaktiviteter och friluftsliv. Kulturhandlingsplanen för barn och unga i kommunen färdigställdes under året och även namnbyte från Musikskola till Kulturskola genomförs 1/1 2022. Det saknas dock fortfarande medel för att kunna säkra ett långsiktigt och likvärdigt kulturutbud för alla barn i kommunen. De flesta kulturaktiviteter utöver musikskolans instrumentalundervisning genomförs i dag med hjälp av statliga bidrag som inte är garanterat i framtiden.

Offentlig service

En god och behovsrelaterad offentlig service till kommunens innevånare

Verksamhetsmål:

- *Bildning ska samverka kring barn och unga, med övriga verksamheter i förvaltningen*
- *Nyttjande av e-tjänster ska öka*

Aktiviteter för att nå målen:

- *Utveckla samverkan med IFO samt med andra aktörer*
- *Arbeta med anmälningmöten inom grundskolan*
- *Fungerande barnhälsoteam kring barn i förskolan*
- *Familjecentralen ger stöd och service*
- *Samverkansavtal finns mellan bildning och IFO*
- *E-tjänster finns att tillgå för att förenkla kommuninvånarnas kontakter med bildnings verksamheter*

Indikatorer	Enhet	Utfall 2019/2020	Plan 2020/2021	Mål 2021/2022
Redovisning av vilka forum för samverkan som finns	Benämning	Familjecentralen Barnhälsoteam Första Linjen IFO	Familjecentralen Barnhälsoteam SIP-möte Första Linjen IFO	
Nyttjande av e-tjänster	Antal/ansökan	Inackorderingstillägg: 43 st Förskoleplatser: 100 st	Ökad användning	Ökad användning

Kommentarer kring måluppfyllelsen: Erbjudna e-tjänster har utökats och nyttjas i allt högre grad för varje år. I förskolan har endast ett fåtal ansökningar inkommit i pappersform, nyttjandegraden av e-tjänster är hög.

Livslångt lärande

Kunskaper för att möta framtidens kompetenskrav. En ökad utbildningsnivå. Möjligheter till distansutbildning.

Verksamhetsmål:

- *Skapa förutsättningar för att alla elever i grundskolan minst ska klara kunskapskraven*
- *Skapa förutsättningar för att förskolans verksamhet ska uppfylla målen i Läroplanen för förskolan*
- *Skapa god tillgång till digitala verktyg och internetuppkoppling, för lärare och barn/elever i förskola, grundskola och vuxenutbildningen*
- *Genom ett aktivt likabehandlingsarbete skapa en trygg skolgång*
- *Elevhälsan ska bidra till att skapa miljöer både ute och inne, som främjar utveckling och hälsa*
- *Goda möjligheter till vuxenstudier för ungdomar och vuxna i kommunen*
- *Skapa intresse hos kommuninvånarna att arbeta i förskola och skola*
- *Alla kommuninvånare ska ha tillgång till studie- och yrkesvägledning*

Aktiviteter för att nå målen:

- *Lärarna i Eda undervisar i enlighet med sin behörighet och ämneskompetens*
- *Utvecklingsarbete pågår på alla enheter i syfte att utveckla undervisningen och leds av rektor tillsammans med förstelärare/processledare*

- Förskolan arbetar systematiskt med dokumentation och uppföljning
- Alla elever som behöver får studiehandledning på sitt modersmål, samt undervisning i modersmålet och svenska som andraspråk
- Kommunen samverkar med andra utbildningsanordnare för att ge invånare möjlighet till studier i behovsanpassad studiemiljö
- Forum finns i alla verksamheter – där man träffas regelbundet för att följa upp elevernas upplevelse av trygghet
- Arbetsmiljö- och trygghetsfrågor lyfts bland annat på arbetsplatsträffar och i likabehandlingsteam
- Det finns en IT-grupp som ansvarar för frågor kring IT-uppbyggnad
- Pedagoger utbildas för att digitalisera undervisningen
- Genom ett entreprenöriellt förhållningssätt hos pedagogerna uppmuntras och möjliggörs entreprenörskap hos barn/elever i förskolan och skolan
- Fritidshemmen kompletterar skolan genom att ge eleverna andra erfarenheter och kunskaper än de normalt får i skolan
- Studie- och yrkesvägledning finns i kommunen
- Möjligheter till distansstudier
- Marknadsföring av en arbetsmarknad inom förskola och skola i kommunen

Indikatorer	Enhet	Utfall 2020/2021 (juni)	Plan 2021/2022	Mål 2022/2023
Elevernas måluppfyllelse (fullständigt avgångsbetyg)	Procent	Hierneskolan 74 % Gunnarsbyskolan 70 %	100	100
Elevernas måluppfyllelse	Procent	Åk 9: Sv 86 % Åk 9: Ma 84 % Åk 9: Eng 84 % Åk 6: Sv 73 % Åk 6 Ma 77 % Åk 6 Eng 88 % Åk 3 Sv 69 % Åk 3 Ma 78 % Åk 3 Eng 81 %	100	100
Andel elever som är behöriga till gymnasiet	Procent	Yrkesprogram 81,4 % Studieförberedande 80 %	100	100
Antal lika-behandlingsärenden per enhet	Antal	Totalt 107 st (varav 0 st i förskolan, 107 st i grundskolan)	0	0
Antal vuxenstuderande	Antal	Åmottfors: SFI: 62 elever (VT), 72 (HT) Sv. som andraspråk på grundnivå: 29 st under våren Beställarenheten: - Hermods, 121 elever under våren - ANC 11 elever - Karlstad, 5 elever under våren och 3 elever under hösten		

Kommentarer kring måluppfyllelse: Under året har digitala verktyg i förskolan köpts in och uppdaterats, det saknas rutiner och säkra verksamhetssystem för att kunna arbeta fullt ut med säker lagring av dokumentation. Verktyg som Polyglutt och Edlevo har utvecklat förskolans verksamhet. Bemanningcentralen och en erfaren specialpedagog har varit viktig för förskolans resultat.

Årets ekonomiska resultat

Drift	Budget 2021	Utfall 2021	Avvikelse	Budget 2022	Budget 2023
Intäkter	-16 223	-30 220	13 997	-23 929	
Kostnader	249 052	266 219	-17 167	257 761	
Nettokostnader	232 829	235 999	-3 170	233 832	233 832
Avvikelse mot budget		-3 170			
Verksamhetschef	70 403	70 332	71	76 094	
Gärdesskolan (inkl Fb-klass)	16 021	15 634	387	15 222	
Adolfors Skola	5 902	6 123	-221	6 070	
Gunnarsbyskolan	53 322	54 454	-1 132	54 079	
Förskola Åmotfors, Koppom	16 512	16 688	-176	17 362	
Hierneskolans	20 611	22 722	-2 111	20 155	
Fsk Ch-berg (Nya Grottan/Gullvivan)	13 943	13 398	545	12 037	
Vuxenutbildning, SFI	5 669	5 538	131	4 180	
Förskola Adolfors/Sk.mark/Bysjön	14 673	15 505	-832	12 347	
Fsk Ch-berg (Solrosen/Hjorten)	15 773	15 606	167	16 286	

Bildning totalt sett redovisar ett underskott gentemot budget med 3 170 tkr.

Förskolan, ca -300 tkr

Förskolan har under året organiserat och anpassat verksamheten utifrån antal barn. Verksamheten har anställt fler legitimerade förskollärare på vakanta tjänster, detta leder till att kostnaderna ökar. Det finns fortfarande förskollärartjänster som ej är tillsatta av utbildade. En konsekvens av att det finns färre vuxna per arbetslag är att resurs behöver anställas oftare för barn i behov av särskilt stöd. En annan konsekvens av detta är att vikarier behöver sättas in vid planeringstid och omorganisationer, men via bemanningscentralen effektiviseras användandet av vikarier.

Grundskolan inkl. grundsärskolan, ca -3 000 tkr

Adolfors skola visar på ett allt mindre underskott, jämfört med tidigare år, på grund av ökat elevantal och prognosen för 2022 ser bra ut. Andelen elever som är i behov av särskilt stöd samt elever med NPF-problematik är stor och det krävs en högre personaltäthet i form av resurspersonal. Budgeten för fritidshemmet är svår att få ihop, här räcker skolpengen inte till för att täcka upp öppning och stängning. Barnen med NPF-problematik finns också på fritids och det krävs extra resurs även under fritidstid.

Utifrån 2021 års budget måste både Gärdesskolan och Hierneskolans göra neddragningar i personalstyrkan för att komma i budgetram 2022. Vid neddragningar som färre assistenter, ingen speciallärare och ingen med SVA-kompetens blir det också svårare att nå målen för eleverna och en ökad otrygghet samt att studieron i klassrummen påverkas när den specifika eleven inte får det stöd den har rätt till. Gärdesskolans ökade kostnader för elevassistenter påvisar behovet av fler elevassistenter för att säkerställa stöd av vuxen, både i undervisningssituationen samt i sociala interaktioner för enskilda elever. Dels för att säkerställa arbetsmiljön för den enskilda eleven, samt för resterande elevgrupp. Elevassistenter behövs som stöd för pedagoger i och med att elever med olika former av NPF-problematik/trotssyndrom/flyktbeteende gör arbetsmiljön för pedagoger mycket påfrestande. Elevassistenterna följer även med till fritidshemmets verksamhet för att säkerställa arbetsmiljön för elever och personal under fritidshemmets verksamhet.

Gunnarsbyskolans kostnader för elevassistenter har återigen ökat, utifrån att fler elever finns med behov av stöd, exempelvis diabetes, NPF-problematik, fysiska funktionshinder, vilket gäller både förskoleklass, grundskola och grundsärskola. Gunnarsbyskolan har en ökad inflyttning av elever

med särskilda behov och det har skett med kort varsel och varit svår att budgetera för samt ökade personalkostnader utifrån pandemin.

Vuxenutbildning, ca +130 tkr

Årets ekonomiska utfall blev ett litet överskott. Den 1/8 skedde en verksamhetsövergång till Folkuniversitetet.

Staben inom bildning, +/- 0 tkr

Kostnader kring skolskjuts, interkommunala ersättningar och placerade elever är stora budgetposter för bildning. De ordinarie skolskjutskostnaderna har varit relativt i balans under året, däremot har vissa extra kostnader med anledning av Covid-19 gjort att det totalt sett blivit dyrare än budgeterat. Kostnaderna för interkommunal ersättning varit något högre än budgeterat, främst med anledning av ett ökat elevantal i gymnasiet samt kostnader för stöd i grundskolan åt elever från Eda som går i skolan i annan kommun. Positiva avvikelser här är främst kopplade till vissa poster som kunnat finansieras via statsbidrag, samt att utdelad barnpeng varit lägre än budgeterad pga färre inskrivna barn i förskolan.

Musikskolan, ca +175 tkr

Musikskolan visar ett positivt årsresultat för 2021. Orsakerna är inställda aktiviteter på grund av pandemin, god ekonomisk styrning samt överlag lägre kostnader för arbetskraft än budgeterat orsakat av flera nyutbildade medarbetare och vikarier.

Framtiden

Barn och elever med särskilt stöd har ökat i alla verksamheter och stora insatser behövs.

Förtätning i förskolan ger fler barn i barngrupperna vilket leder till ökat behov av särskilt stöd och resurs i verksamheten, specialpedagog och rektorer fortsätter det förebyggande arbetet.

Planeringstid i förskolan är en viktig förutsättning som det kommer att jobbas vidare med under 2022. Förskolan fortsätter satsningarna kring språkutveckling och digitalisering.

Pedagoger utan lärarlegitimation finns i alla våra verksamheter och det finns rekryteringsutmaningar inom skolan. Inom vissa skolor kommer det fortsatt att bli svårt att organisera i grupper om minst 20 elever fullt ut. Olika årskurser behöver blandas vid olika tillfällen och i olika ämnen där personalen ser att det är möjligt. De barn som har särskilda behov är kvar på skolan några år till och fler kommer till. Behovet av extra resurspersoner kvarstår framöver både i skolan och på fritidshemmet.

På Gärdesskolan har det varit översyn av textilslödssalen och verksamheten ser fram emot att både skolgård och Gärdeshallen kommer att rustas upp 2022. Trafiksituationen på Gärdesskolan behöver ses över för lämning/hämtning samt skolskjutsar ska kunna få ett flöde som minimerar risken för olyckor. Dock gör det minskade elevunderlaget de kommande läsåren att skolpengen minskar, vilket betyder färre personal. Detta är en svår ekvation då antalet elever i behov av stöd ökar stadigt. Att anpassa verksamheten enligt en minskad budgetram, samtidigt som behoven är stora och individuella kommer att bli en stor utmaning som påverkar trygghet och studiero på Gärdesskolan.

På Gunnarsbyskolan ser verksamheten positivt på framtiden, inte minst inväntas att tillbyggnaden av skolan ska komma i gång, då det är fortsatt ökning av elevunderlaget.

På Hiernes skolan finns det behov av en anpassning av lokaler, så att undervisningen blir bättre anpassad till dagens krav på möjligheter till fullgod undervisning i framför allt i klassrummen för hemkunskap och kemi. Ombyggnad av hemkunskapssalen är på planeringsstadiet. Trenden de senaste åren har varit att skolan får allt färre antal elever, vilket medför att skolpengen blir mindre och att då anpassa verksamheten efter en mindre kostym är mycket utmanande. Att organisera efter tjänster som inte är heltider är svårt då rekrytering av behörig personal blir näst intill omöjlig.

Från 1/8 2021 genomför Folkuniversitetet vuxenutbildningen i Eda på entreprenad.

Verksamhetsområde Vård och Stöd

Årets verksamhet

Årsrapport och prognos för 2021 har upprättats i enlighet med de ekonomiska styrprinciperna för Eda kommun. Som grund ligger områdeschefernas delårsrapporter och överläggningar i verksamhetens ledningsgrupp. Uppföljning har skett regelbundet under året och har varit en återkommande punkt på vårdutskottets/socialnämndens föredragningslista och i verksamhetens ledningsgrupp. Verksamhetschefen ansvarar för ledning, samordning och utveckling av verksamheten vård och stöd som består av följande huvudgrupper:

- **Individ och familjeomsorg** - försörjningsstöd, stöd till barn och unga samt vuxna missbrukare, boendestöd, öppenvårdsmottagning och familjerätt.
- **Myndighetsenhet** - fattar beslut om insatser enligt styrande lagar som SoL, LVU, LVM och LSS.
- **Vård och omsorg** - särskilt boende, hemtjänst, kommunal hälso- och sjukvård, korttidsvård, rehabilitering och bostadsanpassning.
- **LSS/socialpsykiatri** - gruppboende, daglig verksamhet, personlig assistans, ledsagare, kontaktpersoner, korttidsvistelse, elevhem i annan kommun och boendestöd.

Verksamheten styrs av ett flertal lagar, bland annat socialtjänstlagen SoL, hälso- och sjukvårdslagen HSL, lagen om stöd och service till vissa funktionshindrade LSS, lagen om vård av unga LVU och lagen om vård av vuxna missbrukare LVM. Verksamheten ska enligt socialtjänstlagen tillförsäkra enskilda individer skäliga levnadsförhållanden, goda levnadsvillkor för personer med omfattande funktionsnedsättningar enligt LSS, god och säker hälso- och sjukvård genom att förebygga eller lösa behov utifrån sociala problem, funktionsnedsättningar, åldrande eller sjukdom.

Sammanfattning övergripande

Helårsprognos för vård och stöd visade på ett underskott med 6 900 tkr och utfallet blev -5 139 tkr. Underskottets största poster var inom individ- och familjeomsorgen, LSS-verksamheten, demensenheten och hemtjänst.

Placeringskostnader inom individ- och familjeomsorg överstigande budget. Ökat antal brukare med behov av externa elevhem LSS. Externa placeringar i gruppboende LSS och särskilt boende psykiatri för brukare vars behov inte kunde tillgodoses i kommunen.

Flera större resurskrävande ärenden inom hemtjänst. Inom några särskilda boenden, främst demensenheten, samt korttidsboendet fanns behov av personalförstärkning överstigande budget avseende vårdtagare med speciella behov, krävdes för en säker vård och acceptabel arbetstyngd. Inom delar av hemtjänsten och särskilda boenden fanns periodvis en hög korttidsfrånvaro (1–14 dagar) bland personalen vilket lett till relativt höga kostnader. Delvis beroende på rekommendationer från Folkhälsomyndigheten och Smittskydd Värmland avseende covid-19. Höga kostnader för fortsatt användning av skyddsmaterial vid nära vård.

Den totala sjukfrånvaron låg kvar på en hög nivå och de påbörjade åtgärderna för att motverka detta fortsatte. Områdeschefer hade ett nära samarbete med rehabiliteringssamordnare, företagshälsovård och stöd av "Sunt arbetsliv" vilket gett effekt över tid. Under årets första månader gjordes personalförstärkningar för att förhindra smittspridning och stora personalbortfall vid eventuell utbrott av covid-19. Flera områden inom vård och omsorg renodlade arbetsuppgifter, t.ex. att personal som saknade relevant vårdutbildning utförde serviceinsatser. Vid årsskiftet blev det ett utbrott av covid-19 inom ett särskilt boende men åtgärder för att hindra smittspridningen fungerade och utbrottet begränsades till en avdelning. Flera yrkeskategorier fick Office 365 och bärbara datorer vilket möjliggjorde digitala möten och arbete hemifrån.

Dagverksamhet Älven bedrev en anpassad verksamhet i sina lokaler och antalet deltagare begränsades, insatser utfördes i brukarnas hem/närområde av personalen med stöd av demensteamet. Under delar av pandemin verkställde personal daglig verksamhet och aktiverade brukare i deras gruppboende men under året kunde verksamheten successivt återgå till Klaras lokaler.

Verksamheten planerade på ett konstruktivt sätt semesterperioden trots rekryteringssvårigheter av vikarier. Positivt var att all ordinarie personal fick sin semester för återhämtning. Områdeschefer hade en hög arbetsbelastning under sommaren då de ansvarade för flera områden.

Centralt: Verksamhetschefen för vård och stöd slutade sin anställning under sommaren, en ny rekryterades och började tjänsten 1/9. Områdeschefstjänster var under delar av året vakanta men rekrytering lyckades. Under tillsättningstiden fick tjänstgörande områdeschefer ansvara för flera områden. Arbetet med att få kontroll på ekonomiskt utfall och andra parametrar inom internkontroll fortsatte. En extern konsult anlätades för att genomlysna vård och stöds verksamhet p.g.a. det ekonomiska underskottet. Flera riktlinjer och rutiner för verksamheten skapades/reviderades.

Fokus har varit på följande förbättringsområden:

- lägre sjukfrånvaro och högre frisknärvaro
- säkra kompetensförsörjning inom flera områden
- öka kontinuiteten hos hemtjänsttagarna

Digitalisering: Det fortsatta arbetet med att utveckla digitaliseringen inom vården pågick i mindre skala och fokus lades på förebyggande åtgärder som skyddsmaterial, riktlinjer, rutiner, hygienutbildningar och information relaterat till covid-19.

Modulerna i verksamhetssystemet Procapita började bytas ut, Lifecare Planering infördes i stället för Laps Care och det påbörjades en övergång till Lifecare Individ- och Familjeomsorg.

Antal läkemedelsautomater, tillsynskameror och e-tjänster för medborgare utökades.

Mål: Bedömningen är att målen delvis uppfylldes.

Indikatorer	Enhet	Utfall 2021	Mål 2021	Mål 2022
Läkemedelsautomater	st	15	12	16
Tillsyn via kamera	st	12	8	13
E-tjänster	st	12	10	13

Individ och familjeomsorgen/myndighetsenheten: Socialsekreterare rekryterades och tjänsterna tillsattes med socionomer. Rekryteringssvårigheter medförde att tjänsten som LSS-handläggare var vakant och upprätthölls med hjälp av konsulter. Under slutet av året rekryterades dock två LSS-handläggare som börjar januari -22.

En organisationsändring gjordes när biståndsenheten med handläggare av äldreomsorg flyttades till vård och omsorg. Behovet av försörjningsstöd låg på en jämn nivå. Eda är en gränskommun vilket innebar komplicerad handläggning då ett antal hushåll med svår socialproblematik flyttade fram och tillbaka över gränsen. Det var också inflyttning av personer från andra kommuner som inte fick bostad där. I Eda fanns det gott om privata hyresvärdar så det var lättare att få bostad och folkbokföra sig här. Flera kostsamma placeringar belastade verksamheten.

Mål: Bedömningen är att målen inte uppfylldes men medborgarna fick en god behovsrelaterad service.

Indikatorer	Enhet	Utfall 2021	Mål 2021	Mål 2022
Antal hushåll med försörjningsstöd ska ej överstiga mål, genomsnitt/månad	st	97	< 110	< 110
Antal utredningar barn och unga inom 4 månader	%	48	100	Indikator bort
Antal barn i familjehem ska ej överstiga mål	st	17	16	< 20
Antal barn i institutionsvård (HVB) ska ej överstiga mål	st	5	5	Indikator ändras
Antal vuxna i institutionsvård (HVB) ska ej överstiga mål	st	6	2	Indikator ändras
Antal personer med aktiva insatser av öppenvårdsteamet, genomsnitt/månad	st	37	45	Indikator bort

Hemtjänsten: Svårigheter fanns att rekrytera vikarier med rätt kompetens, undersköterska samt körkort. Det var ett nära samarbete mellan områdeschefer och planerare vilket också är en förutsättning för snabba omställningar vid förändrat behov. Områdeschefer och medarbetare arbetade mycket med följsamhet till basala hygienrutiner och skyddsutrustning. Arbetssättet med ”Ökad delegering för undersköterskor” (avlastning för sjuksköterskor) fortsatte inom tilldelad budgetram. Nyckelfri hantering infördes under våren. Mängden resurskrävande ärenden ökade redan i början av 2021, speciellt i en av hemtjänstgrupperna, vilket till stor del påverkade personalbudgeten för området negativt.

Mål: Bedömningen är att målen delvis uppfylldes, medborgarna fick en god behovsrelaterad vård.

Indikatorer	Enhet	Utfall 2021	Mål 2021	Mål 2022
Hemtjänst				
Andel vårdtagare med genomförandeplan	%	74	100	100
Antal helt nöjda brukare inom hemtjänst	%	Ingen mätning	98-100	98-100
Korttidsvård Åmofors				
Antal dygn med betalningsansvar till Regionen	st	2	< 6	< 6

Korttidsvården: Beläggningen var varierande under perioden. Där vistades samtidigt vårdtagare med demenssjukdom, stroke, frakturer och palliativ vård vilket ställde höga krav på personalen och periodvis behövdes personalförstärkning för en säker vård och arbetsmiljö. Samarbetet mellan ansvariga områdeschefer för korttidsplatser och särskilda boendeplatser fungerade väl vilket gav flexibilitet. Eda kommun hade kostnad för två dygn avseende en person som inte erhållit boende inom tre dagar efter utskrivning från slutenvård.

Mål: Bedömningen är att målen delvis uppfylldes, medborgarna fick en god behovsrelaterad vård.

Särskilt boende: Särskilda boenden fanns i de tre tätorterna. Under perioden ansökte 38 personer om särskilt boende, alla fick ett positivt beslut. De som ansökte om särskilt boende och hade ett omedelbart behov fick plats på något av kommunens korttidsboende under väntetiden som normalt inte översteg tre månader. Två personer väntade 3–4 månader på erbjudande om bostad. På demensenheten konverterades två lägenheter avsedda för korttidsboende till permanent boende då behovet var stort, medförde ej budgeterad ökning av personal. För att undvika betalningsansvar till regionen för medicinskt färdigbehandlade användes vid behov lediga lägenheter i särskilt boende till korttidsplatser. Personalen förstärktes periodvis inom några boenden p.g.a. vårdtagare med speciella behov, vilket krävdes för en hanterbar arbetsmiljö. Det krävdes förstärkning nattetid på två boenden under hela hösten för att kunna möta vårdtagares behov. Svåra beteendemässiga och psykiska symtom vid demenssjukdom (BPSD) krävde mycket tid och resurser. Vid årsskiftet blev det ett utbrott av covid-19 inom ett särskilt boende men åtgärder för att hindra smittspridningen fungerade och utbrottet begränsades till en avdelning.

Mål: Bedömningen är att målen delvis uppfylldes, medborgarna fick en trygg och bra boendemiljö. Det ska jobbas vidare med att utveckla delar som aktiviteter, möjlighet till utevistelse och motverka ensamhet.

Indikatorer	Enhet	Utfall 2021	Mål 2021	Mål 2022
Antal helt nöjda brukare inom				
Särskilt boende	%	Ingen mätning	95-100	95-100
Gruppboende LSS	%	Ingen mätning	93-100	95-100
Antal ej verkställda beslut inom 3 mån				
Särskilt boende	st	2	0	0
Parboende	st	0	0	0
Gruppboende LSS	st	0	0	0

Rehabilitering/Sjuksköterskeheten/Bostadsanpassning och hjälpmedel: På grund av rekryteringssvårigheter fanns under året vakanser för sjuksköterskor, främst natt. Vakanserna innebar en högre personalkostnad då bemanningsföretag för sjuksköterskor anlätades.

Mål: Bedömningen är att del av målen uppfylldes och ska bibehållas/förbättras.

Fortbildning fortsätter avseende användande av hjälpmedel. Det ska följas noga om införandet av digitala signeringslistor fortsätter minimera brister i läkemedelshanteringen.

Indikatorer	Enhet	Utfall 2021	Mål 2021	Mål 2022
Seniorträning, deltagare i genomsnitt/mån	st	Pausad	20	20
Läkemedelshantering				
Utförda ordinationer	%	99	98-100	98-100
Ordinationer utförda i tid	%	92	95-100	95-100
Omvårdnad och träning				
Utförd omvårdnad	%	99	95-100	95-100
Utförd träning	%	97	95-100	95-100
Hjälpmedel				
Kontroll av lyftselar	%	100	100	100

LSS-verksamheten: Fortsatt en kostsam extern placering i gruppboende där behovet av insatser inte kunde tillgodoses i kommunen. Antal brukare med behov av externa elevhem ökade. Det fanns under perioden tomma lägenheter både i grupp- och serviceboende. Det var begränsad daglig verksamhet i Klaras lokaler för att minimera risk för smitta av covid-19. Under stor del av året verkställdes daglig verksamhet för brukare i deras serviceboende vilket krävde ökad bemanning. Inom ett gruppboende fanns behov av att ställa om till ”vaken” personal nattetid vilket lett till ett omfattande rekryteringsarbete för områdeschef.

Mål: Bedömningen är att målen uppfylldes.

För indikatorer/mål gruppboende se rubrik ”Särskilt boende”.

För indikatorer/mål aktiviteter se rubrik ”Upplevelser”.

Indikatorer	Enhet	Utfall 2021	Mål 2021	Mål 2022
Antal brukare med genomförandeplan inom LSS	%	100	100	100
Utöka antal externa platser för daglig verksamhet	st	5	8	8
Antal utifrån behov upprättade SIP inom socialpsykiatri	st	4	10	10

Socialpsykiatri: En väl fungerande grupp med i stort sett ingen personalomsättning eller sjukfrånvaro. Rekryterings svårigheter av vikarier med rätt kompetens medförde en risk för uteblivet boendestöd, vilket leder till avvikelser. För att förhindra detta fanns en hög flexibilitet hos ordinarie personal. En kostsam extern placering på ett särskilt boende med inriktning psykiatri tillkom då individens behov inte kunde tillgodoses i Eda kommun, typen av boende saknas.

Mål: Bedömningen är att målen delvis uppfylldes.

Upplevelser:

Indikatorer	Enhet	Utfall 2021	Mål 2021	Mål 2022
Träffpunkten, antal deltagare genomsnitt/månad	st	mars-juni: 28 aug-sept: 85	100	100
Alla genomförandeplaner inom LSS, ska beskriva behov av aktivitet på fritiden	%	100	100	100
Antal genomsnitt egna aktiviteter/vecka/vårdtagare inom SoL	st	1	1	1
Antal genomsnitt egna aktiviteter/vecka/brukare inom LSS	st	1*	> 1	> 1

*= Genomsnitt för 8 brukare

Mål: Bedömningen är att målen delvis uppfylldes. Restriktioner avseende covid-19 påverkade möjligheten till aktiviteter. Inom särskilda boenden genomfördes mest aktiviteter i små grupper.

Medarbetarrelaterade mål:

Indikatorer	Enhet	Utfall 2021	Mål 2021	Mål 2022
Korttidsfrånvaro dag 1-14, genomsnitt/månad	%	3,9	3,0	3,0
Frisknärvaro totalt (ingen sjukfrånvaro 6 mån)	%	Ingen mätning	60	60
Antal rapporterade tillbud/arbets skador	st	59/6	100/0	100/0

Mål: Bedömningen är att målen inte uppfylldes. För medarbetarna inom vård och stöd var det en ansträngd arbetsituation relaterat till covid-19. Åtgärder för att minska sjukfrånvaron genomfördes tillsammans med personalavdelning och företagshälsovård. Korttidsfrånvaron minskade något men den totala sjukfrånvaron låg i stort sett kvar på samma nivå. De flesta tillbud/arbets skador avsåg hot/våld i det dagliga arbetet med demenssjuka och boendestöd samt olycksfall relaterat till vinterhalvåret.

Årets ekonomiska resultat (tkr)

Drift	Budget 2021	Utfall 2021	Avvikelse	Budget 2022	Budget 2023
Intäkter	22 799	35 980	13 181		
Kostnader	246 220	264 541	-18 321		
Nettokostnader	223 421	228 560	-5 139	181 204	181 204
Avvikelse mot budget		-5 139			
Verksamhetschef	24 455	19 900	4 555	23 591	
Hemtjänst Koppom, Petersborg Ch-berg	16 971	20 258	-3 287	18 217	
Hemtjänst Åmotfors, Avgiftshandläggare	10 540	10 208	332	10 415	
Hemtjänst Charlottenberg och Bemanning	13 474	13 055	419	13 412	
Sjuksköterskor, Rehab, Demensdagvård	24 017	24 759	-742	25 198	
Demensenheten Charlottenberg	14 915	16 407	-1 492	16 041	
Älvgården Åmotfors	12 790	13 536	-746	12 607	
Korttidsvården, Nattpatrull	9 912	9 826	86	10 449	
Hiernegården Koppom	12 088	11 979	109	11 945	
LSS och Socialpsykiatri	39 141	41 807	-2 666	39 331	
I/O*	45 118	46 825	-1 707	46 514	46 514

* = I/O ligger från och med 2022 som en separat verksamhet

Positiva/negativa avvikelser i verksamheten

Centralt: Det systematiska arbetet gällande sammanställning och analys av avvikelser, klagomål och synpunkter samt brister och fel fortsatte för att höja kvaliteten. Statsbidrag rekvirerades under perioden och fördelades ut inom berörda områden. Buffert till försörjningsstöd fanns under verksamhetschef och fördelades ut vid behov. Resor till dagverksamheter visade på ett överskott p.g.a. inställda resor vid delvis stängd verksamhet relaterat till covid-19. Underskott avseende drivmedel då det utöver budgeterade leasingbilar användes tre kommunägda bilar vid montering av nyckelfria lås i början av året och kvarstående ökat antal insatser inom hemtjänst. Ökat pris på diesel påverkade också budgeten. Vid byte av leasingbilar till nya dieslbilar blev fordonsskatten dyrare än budgeterat.

Individ och familjeomsorgen/myndighetsenheten: Placeringskostnader ökade och översteg budget, dels p.g.a. svår problematik. Flera placeringar krävde stora personalresurser och expertkompetens.

De största kostnaderna för vuxna avsåg hot om våld och personer med psykiska funktionshinder. Nära samarbete mellan individ- och familjeomsorgen och AME har gett ett bra resultat avseende försörjningsstöd som inte tenderar att öka.

Hemtjänsten inkl. nattpatrullen: Hemtjänsten tillämpade behovsstyrd bemanning vilket krävde ett nära och dagligt samarbete mellan områdeschef och planerare för att kunna uppnå insatser av kvalitet. Många resurskrävande ärenden.

Särskilt boende: Vårdtyngden var periodvis hög på vissa boenden, det var nödvändigt att förstärka personalbemanningen för att trygga en god och säker vård samt arbetsmiljö. Det fanns vissa perioder en kö till demensboende vilket medförde ökade kostnader på korttidsvården.

Korttidsvården: Kostnader för medicinskt färdigbehandlade personer har debiterats kommunen under året. Förstärkning av personal krävdes p.g.a. hög vårdtyngd hos vårdtagare.

Rehabilitering/sjuksköterskeheten/bostadsanpassning och hjälpmedel: Köp från bemanningsföretag under året bidrog till kostnader överstigande budget. Det var höga kostnader för sjuk- och omvårdnadsmaterial p.g.a. vårdtagare med stora behov.

LSS-verksamheten: Extern placering som påbörjades hösten -20 fortsatte då brukarens behov av insatser inte kunde tillgodoses inom kommunen.

Socialpsykiatri: I stort sett ingen personalomsättning eller sjukfrånvaro. Extern placering påbörjades i mars p.g.a. att brukarens behov av insatser inte kunde tillgodoses inom kommunen.

Framtiden

Arbetet med utveckling inom verksamhetsområdet behöver fortsätta systematiskt på följande områden:

- Följa verksamheten ur olika perspektiv, kvalitet, produktion och ekonomiskt, samt analysera och dra slutsatser som leder till utveckling.
- Löpande ta fram riktlinjer och rutiner för att stödja verksamhetens processer.
- Långsiktig och hållbar strategi/planering krävs för att lösa framtida rekryteringsbehov. Kräver ”nyttänk” och andra bemanningsstrukturer för att säkerställa tillgången.
- Utredda framtida lokalbehov.
- För att klara framtidens kompetenskrav är det nödvändigt att finna former för att stödja befintlig personal med kortare och längre utbildningsinsatser. Dels p.g.a. svårigheter med att rekrytera medarbetare med specialistutbildningar, dels för att behålla utbildad personal.
- Prioritera arbetet med gallring och arkivering av dokument.
- Tillämpa behovsstyrd bemanning inom alla områden, personella resurser ska användas där behovet är störst.
- Fortsätta utveckla och använda välfärdsteknik inom verksamheten för att bibehålla en god omsorg och hålla god kvalitet, det ger också möjligheter till att frigöra resurser.
- Arbeta för attraktiva och friska arbetsplatser.
- Utveckla bemanningscentralen i syfte att minska administration vid korttidsrekrytering. Ger ökad kontinuitet, bättre arbetsmiljö, minskad sårbarhet och minskad övertidsersättning.
- Förslag ligger om ny lag om stöd och service till vissa personer med funktionsnedsättning (LSS) ska träda i kraft 1 januari 2022.
- Fler multisjuka vårdas i hemmet med stora omvårdnadsbehov och insatser både utifrån socialtjänstlagen och hälso- och sjukvårdslagen. Kan innebära mer resurskrävande hemtjänst och hemsjukvård samt ökat behov av legitimerad personal samt baspersonal.
- Fortsatt samverkan kring mobila team i Västra Värmland med Region Värmland.
- Omställningen ”Nära vård” kommer medföra ökade krav på verksamheten, främst avseende kompetens och personella resurser. I Västra Värmland finns idag ett samarbete i omställningen mellan kommunerna och Region Värmland.
- Fortsatt planering för ombyggnation/nybyggnation av demensboende.
- Kontinuerligt analysera förutsättningar och behov för ett boende inom socialpsykiatri/LSS/individ- och familjeomsorg.

- Behov av boendestöd kan komma att öka i takt med att externa placeringar minskas.
- Fortsätta utveckla samarbetet mellan socialtjänsten, skolan och Region Värmland avseende förebyggande och tidiga insatser till barn och unga.
- Påbörja arbetssätt med dokumentations- och utredningsmodellen IBIC (individens behov i centrum). Modellen utgår från den enskildes behov, resurser, mål och resultat inom olika livsområden i det dagliga livet. IBIC bidrar till en likvärdig hantering av ansökan, utredning och uppföljning.
- Heltid som norm införs enligt SKL:s överenskommelse. Kommunals avtalsområde ska ha heltid i maj 2024 och det kommer ställa krav på nytänkande inom verksamheten och troligen ökade personalkostnader.

Investeringsredovisning

På grund av rådande pandemi så fördröjdes införandet av nyckelfritt system, införandet blev klart under första kvartalet 2021. Även uppgradering av moduler i nuvarande verksamhetssystem fick flyttas fram på grund av pandemin. Plan finns för fortsatt uppgradering av moduler under 2022.

Verksamhetsområde Samhällsbyggnad

Årets verksamhet

I samhällsbyggnad ingår: plan/fastighetssektion, kostsektion, fritid/kultur, AME och räddningstjänsten. Samhällsbyggnad lämnar via verksamhetschefen, årligt beställningsuppdrag till Teknik I Väst AB, för drift och skötsel av gator och vägar, renhållning samt VA.

Verksamhetschef, plan- och fastighet

Flytt av nytt faktureringsystem för vatten och avfall samt kundtjänst till TIVAB genomfördes och var på plats vid årets start.

Arbete med att hitta lämpliga lokaler för planerade massvaccinationer mot Covid-19 var ett prioriterat arbete och det blev Gränshallen/skyttehallen i Charlottenberg som blev den tillfälliga vaccinationslokalen.

Förstudie av Gunnarsbyskolans framtida behov har gjorts och ett förslag har arbetats fram för en utbyggnad innehållande lektionssalar, slöjdsal, kök och matsal. Samhällsbyggnad har förstärkt projektorganisationen med personal från TIVAB för det fortsatta arbetet.

Behovet av demensplatser i kommunen är akut. Kommunfullmäktiges beslut blev att koncentrera demensplatserna och byggnationen till Charlottenberg genom ett partneringsprojekt. Projektet är uppdelat i olika etapper.

Projekteringsmöten har hållits med Trafikverket gällande korsningsåtgärder vid Eda Supermarket/Rv 61 och tidplanen för byggnation våren 2022.

Projektering för tillgänglighetsanpassning av perrong vid järnvägsstation i Charlottenberg pågår och beräknas kosta 30 milj.

Planarbetet för området Noresund pågår och har ställts ut för samråd.

Arbete pågår med att digitalisera befintliga detaljplaner med hjälp av nya planmodulen i myCarta.

Tidigt samrådsmöte har hållits vid Björnetjärnsberget (område 2 i vindbruksplanen), med vindkraftsbolaget och intressenten Cloudberry Wind AB.

TIVAB

Vatten och avlopp, Gata och Renhållningsverksamheten sköts av Teknik i Väst AB sedan 1 januari 2019.

Vatten och avlopp

VA-kollektivets verksamhet är taxefinansierad och utgörs av samtliga fastigheter som är anslutna till kommunalt VA. Förnyelse av ledningsnätet (dricksvatten, spill och dagvatten) samt övrig reinvestering i VA-verksamheten har bedrivits enligt plan. Trots flertalet mycket kraftiga regnoväder under sommaren rapporterades det inga skador från fastigheter som har föranlett att försäkringsbolag har annonserat några regresskostnader mot VA-kollektivet.

Gata

Drift och underhåll av gator och vägar har utförts enligt avtal av Teknik i Väst AB. Utbyggnation av GC-nätet med bidrag från Trafikverket har utförts enligt plan samt reinvestering av Trädgårdsgatan i Åmotfors med komplettering av dagvattensystemet. Vinterväghållning kan anses ha varit av mer normal omfattning än föregående år avseende både snö och halka. Gatuanläggningarna har ett stort behov av belägningsunderhåll vilket den statusinventering som gjordes hösten 2020 visar. Belägningsunderhållet behöver öka med ca 50% för att inte försämra nuvarande status.

Renhållning

Den kommunala renhållningsskyldigheten innebär ett kommunalt ansvar för omhändertagande av hushållsavfall, vilket inkluderar slamtömning, grovavfall och kärlavfall med mera. Denna verksamhet är inte vinstdrivande och är taxefinansierad. Övrigt avfallsverksamhet som bedrivs av

kommunen utanför det så kallade renhållningskollektivets ram, utgör affärsverksamhet kopplat till verksamhetsutövares hantering av verksamhetsavfall.

Eda kommuns renhållningsverksamhet sköts av Teknik i Väst AB. Bolaget sköter både återvinningsverksamhet och deponering vid Lunden samt insamling av avfall från hushållen.

Vid Lunden har aska från Åmotfors Energi behandlats och restprodukten har använts för konstruktion av ytor och täckning av deponi. Grusmaterial från ombyggnad av riksväg 61 har mottagits och använts för anläggning av internvägar och upplagsytor på deponin. Torv från byggnation av Biltema år 2017 har mellanlagrats på Lunden. Torven har bland annat använts av LBC vid förädling av matjord samt för utjämning av ojämn mark vid Valfjällets skidanläggning och Noresunds golfbana. Mellanlagringen avslutades i december och den torv som fanns kvar klassades om till produkt och kommer bland annat användas inom avfallsanläggningen.

I samarbete med Arvika och Årjängs kommuner har arbetet med en ny avfallsplan inletts. Ny renhållningstaxa har antagits för att möjliggöra insamling av matavfall och de första hushållen har nu påbörjat sortering. Resten av kommunen kommer att erbjudas insamling under år 2022 och 2023. Ett nytt avtal för slamtömning av enskilda brunnar har upphandlats. Från och med 1 januari 2022 övertar kommunerna ansvaret för insamling och återvinning av returpapper, då det tidigare producentansvaret har upphävts. Förberedelser inför övertagandet har genomförts under året, inklusive upphandling av entreprenör.

Kostsektion

Kostsektionen är en serviceenhet som säljer frukost, lunch, mellanmål och middag till förskola, fritids, skola, vård och stöd inom Eda kommun.

Kostsektionen har under året upphandlat livsmedel till småkök i kommunen och COOP Charlottenberg blev den nya leverantören. Kostsektionen har egna chaufförer som kör ut till SÄBO och förskolor.

Kostsektionen jobbar kontinuerligt med att minska matsvinn och matavfall.

Arbetsmarknad och integration – AME

Sektionen arbetar med att bistå kommunens invånare med insatser som leder till egen försörjning. Bosättningen och etableringen av nyanlända i kommunen sker via oss. Uppdragen utförs på uppdrag av, och i samverkan med, statliga parter såsom Arbetsförmedlingen, Försäkringskassan och Migrationsverket liksom kommunala verksamheter såsom individ- och familjeomsorgen.

Under 2021 har vi genom finansiering från europeiska socialfonden utvecklat ett koncept där gruppverksamhet varvas med individuell planering mot arbete och studier. Metoden är möjlig att applicera på flera olika grupper av deltagare och gör verksamheten bättre och mera strukturerad. Vidare har vi arbetat med att göra vår praktiska verksamhet tillgänglig för fler personer.

Fritid och kultur

Fritids- och kulturavdelningen svarar för kommunens verksamhet när det gäller fritid, folkhälsa, folk-/skolbibliotek, allmänskultur, verksamhet för barn/unga med skollovsaktiviteter och simskola. På grund av den pågående coronapandemin och med följd av de restriktioner och beslut som fattades av Regeringen och Folkhälsomyndigheten, så tvingades avdelningen att ställa om och tyvärr även ställa in en hel del av den planerade verksamheten för 2021.

Fritidsverksamheten: Förutom det övergripande verksamhetsansvaret för avdelningen inkluderat ekonomi och personal med arbetsmiljö, ingår följande arbetsuppgifter: administration av olika former av kommunalt stöd – bidrag/service till föreningslivet, utveckling av fritidsaktiviteter i samverkan med föreningslivet, lokalupplåtelse/uthyrning av kommunens fritidsanläggningar, lotteriverksamhet – tillståndsgivning/ registrering, enligt Spellagen. Kommunalt föreningsstöd består av flera delar, bidrag har lämnats med totalt c a 2,2 miljoner kronor, enligt följande fördelning fritid: 1 760 tkr och kultur: 430 tkr. Därtill kommer upplåtelsen av kommunens

fritidsanläggningar och utlåning av en del kommunal utrustning, som är helt avgiftsfri för föreningslivet. Föreningsverksamheten, antal föreningar uppgår till c a 150, varav barn-/ungdomsföreningar 22. Föreningsaktiviteter (7-20 år), antalet aktiviteter c a 3 000. Simskolan, antalet deltagare 123 barn. Kommunens fritidsanläggningar, antalet besökande c a 110 000.

Fritidsgårdsverksamheten: Under året har det bedrivits en något begränsad fritidsgårdsverksamhet p g a pandemin, i Koppom, Charlottenberg och Åmotfors för ungdomar i åldern 13-18 år. En ny fritidsgårdslokal i Charlottenberg togs i bruk i slutet av året. Kostnaderna för en del av verksamhetskostnaderna har finansierats genom ett internt bidrag via projektet Edas Framtid (statligt stöd från Tillväxtverket). Inom verksamheten har det även handlat om fältarbete och arbetsledning för kommunens barn- och ungdomsarrangemang - simskola, skollovsverksamhet-Sommarskoj.

Folkhälsoverksamheten / Edas Ansvar: Folkhälsoverksamheten riktar sig till edaborna med allmänt folkhälsoarbete, friskvård och ANDT-förebyggande arbete genom Edas ansvar, som också omfattar brottsförebyggande arbete. Verksamheten är kopplad till Eda kommuns Folkhälsoråd. Folkhälsoarbetet i kommunen bedrivs utifrån Eda kommuns Hälsoplan 2020-2023. Dessutom finns ett alkohol-/drogpolitiskt program för Eda kommun, som gäller sedan 2012. Samverkansavtal med Friskvården Värmland. Folkhälsoverksamheten, antal aktiviteter/deltagare: 20 / 1 853.

Biblioteksverksamheten / folk- och skolbibliotek: I kommunen finns ett huvudbibliotek i Charlottenberg och biblioteksfilialer i Koppom och Åmotfors. Verksamheten riktar sig till en bred allmänhet och omfattar kulturupplevelser, lärande och samhällsinformation. Fokus ligger på tillgänglighet samt bred och kostnadsfri service. Biblioteksverksamheten styrs utifrån Bibliotekslagen 2013:800. Skolbiblioteksverksamheten regleras även av Skollagen 2010:800. Antal besökare vid biblioteken: 51 321, Antal utlån/kommuninvånare: 4,4, Antal utlån/barn 0-14 år: 10,82. Antal utställningar, vuxna/barn: 17

Allmän kulturverksamhet: Till största delen handlar den allmänna kulturverksamheten om kulturaktiviteter som bedrivs av kultur-, hembygds- och museiföreningar. Det ingår ansvar för administration av kommunalt stöd i olika former till kulturarrangemang, museiverksamhet och olika verksamheter inom studieorganisationer. Arbetet med skolprojektet ”Eda i närmiljö” har fortsatt och numera är Kulturtrappan det nya projektnamnet. Det ska vara en form av ”kulturgaranti” för edas skolelever fsk-klass t o m årskurs 9. Projektet är ett samarbete med Karlstads Universitet. Vikten av att koppla den lokala historien till den ”stora historien” är betydelsefull för vårt kulturarv i Eda. Storyspot, digitala kulturupplevelser ingår i Eda i närmiljö. Kulturjakten, en aktivitet för allmänheten i vilket ligger besök vid 25 olika kulturella besöksplatser. Vidare ingår ansvaret för kommunens konstinnehav, utlåning av konst, inköp/underhåll av konst. Antal kulturarrangemang: 22 och antal museibesökare: 4 173

Fritids- och idrottsanläggningar: Kommunens fritids- och idrottsanläggningar är Gillevihallen, Gränshallen, Gunnarsbyhallen, Gärdeshallen, Eda Ridcenter och Sparbanksvallen. Eda Bostads AB svarar för förvaltningen av anläggningarna och viss samverkan sker med Fritids- och kulturavdelningen och föreningarna Charlottenbergs Hockeyclub, Eda Ryttaförening, Koppoms Idrottsklubb och Åmotfors Idrottsförening. Föreningarna har anställda vaktmästare. Fritids- och kulturavdelningen har ansvaret för driftersättningen och lönebidragen till föreningarna.

Räddningstjänsten

Under året har den gemensamma säkerhetssamordningen bemannat särskild organisation för hantering av covid-19. Det har i sin tur påverkat ambitionsnivån inom andra områden. Dock har kommunens förmåga att hantera kriser ökat utifrån den övning som hanteringen av pandemin gett.

Måluppfyllelse

Bra boendemöjligheter

Skapa en säker, trygg och frisk kommun som erbjuder attraktiva boendemiljöer.

Verksamhetsmål

Öka bostadsbyggandet

Förebygga bränder

Verka för inkludering av alla medborgare

Genom miljöarbete öka kommunens insatser för att invånarna ska kunna leva miljövänligt

Aktiviteter för att nå målen

Arbeta efter kommunens antagna klimatstrategiplan.

Räddningstjänsten ska genom information och uppsökande verksamhet verka för att alla boende i Eda Kommun skall ha fungerande brandvarnare.

Erbjuda relevanta insatser för människor i utanförskap

Kommentarer kring måluppfyllelsen:

Kommunen har som helhet 87 byggklara villatomter. Mycket låg efterfrågan på kommunala villatomter.

Från och med juni har IVPA-verksamheten åter bedrivits på ordinarie nivå vilket gett fler larm än året innan men inte lika många som ett normalår (128 st år 2021, 68 st under 2020 jämfört med 327 st 2019).

Antalet bränder i byggnader har varit 21 st (vilket är sex färre än 2020). Trafikolyckorna är fler än 2020 och automatlarmen färre. Totalt sett har antalet räddningsinsatser ökat något jämfört med året innan (143 st 2021 jämfört med 131 st 2020).

Indikatorer	Enhet	Utfall 2021	Plan 2021	Mål 2022
Tillgång byggklara villatomter	Antal	87	30	30
Brand i byggnad	Antal	21	<20	<20
Total antal räddningsinsatser	Antal	143	<140	<140
Utbetalt försörjningsstöd i kr/inv enl Kolada	Kr	Ej tillgängligt	1 100 kr/inv	1 000 kr/inv

Goda kommunikationer

Med vägar, järnväg och tele/IT-kommunikation. Bra förbindelser inom och till kommunen för arbete, fritid och utbildning.

Verksamhetsmål

Arbeta för goda kommunikationer inom kommunen.

Tillgänglighetsanpassad gatuanslaggning med hög trafiksäkerhet för oskyddade trafikanter.

Digitala lösningar som underlättar kommunikationen med kommunen.

Aktiviteter för att nå målen

Anlägger, underhåller och förnyar kommunens gator samt gång- och cykelvägar. Genom undersökningen Kritik på Teknik mäts nöjdheten vart tredje år.

Införande av digitalt felanmälningsystem för den kommunaltekniska verksamheten.

Kommentarer kring måluppfyllelsen:

Indikatorer	Enhet	Utfall 2021	Plan 2021	Mål 2022
Medborgarna om gator och vägar	Nöjda medborgare	Nästa undersökning 2022	Sverige medel	Sverige medel
Medborgarna om gång- och cykelvägar	Nöjda medborgare	Nästa undersökning 2022	Sverige medel	Sverige medel

Ett utvecklat näringsliv

Som bidrar till tillväxt och ökad sysselsättning. Vi ska stödja entreprenörskap och innovationer och ta tillvara lokala förutsättningar.

Verksamhetsmål

Arbeta med fysisk planering, bygglovsgivning och tillsyn

Aktiviteter för att nå målen

Arbeta med mark och exploateringsfrågor

Planberedskap för olika typer av verksamheter

Företagsbesök och väl planerade insatser i form av praktik för deltagare genom AME.

Kommentarer kring måluppfyllelsen:

Målet för antal deltagare verksamheten inom Arbete och integration som avslutas i jobb på öppna arbetsmarknaden 2021 nåddes inte, vilket dels kan förklaras med pandemins effekter på arbetsmarknaden och den minskade samverkan med Arbetsförmedlingen kring individer i behov av insatser. Den minskade samverkan är beslutad i riksdagen och därmed svår att påverka lokalt, men vi kan notera att beslutet med all sannolikhet försämrar möjligheterna för arbetslösa edabor att återgå i anställning.

Under 2021 har en plan vunnit laga kraft och den medger etablering av solcellspark i Åmotfors. Status på nya planer ser ut enligt följande:

Detaljplan för del av kv Kojan 2&3 – antagandebesked

Detaljplan för Noresunds herrgård och närområde – samråd slutfört, granskningskede.

Detaljplan för utvidgning av Hilmer Anderssons sågverk – samråd

Detaljplan för polisstation vid Morokulien – samråd

Detaljplan för Morast-Tallmon – nytt granskningskede

Indikatorer	Enhet	Utfall 2021	Plan 2021	Mål 2022
Antal deltagare i AME som avslutas i jobb på öppna arbetsmarknaden.	Antal	22	35	30
Planberedskap	Antal	1 ny plan	2 nya planer	2 nya planer

Upplevelser

Eda kommun skall erbjuda ett attraktiv kultur- och fritidsutbud som är berikande för både invånare som besökare. Vi ska lyfta fram och utveckla det som finns.

Verksamhetsmål

Inom Samhällsbyggnad ingår kontrollområde, utveckling av fritids- och kulturaktiviteter.

Aktiviteter för att nå målen

Antalet föreningsaktiviteter och antalet deltagartillfällen redovisas av föreningslivet.

Kommentarer kring måluppfyllelsen:

Målet för 2021 nåddes inte, vilket kan förklaras med den pågående pandemin. En minskning av en del inomhusaktiviteter är orsaken.

Indikatorer	Enhet	Utfall 2021	Plan 2021	Mål 2022
Antal föreningsaktiviteter	Antal	3 000	3 100	3 200

Offentlig service

En god och behovsrelaterad offentlig service till kommunens innevånare

Verksamhetsmål

Levererar tjänster som medborgare, brukare och kunder är nöjda med.

Ekologiska livsmedel

Medarbetare

Personalen ska känna stolthet och trygghet i sitt arbete och sin kommun.

Aktiviteter för att nå målen

Informationsåtgärder samt utveckling av Lundens verksamhet ökad återanvändning och återvinning. Successiv förnyelse av VA-anläggningen.

Kostsektionen jobbar med att utöka närproducerade och ekologiska livsmedel inom ram.

Kommentarer kring måluppfyllelsen:

Närproducerat har prioriterats före ekologiska livsmedel

Reinvesteringstakten i VA-anläggningarna på minst 1% är bra och nödvändigt för att möjliggöra god kvalitet och leveranssäkerhet av VA-tjänsterna. Tyvärr nåddes inte målet av orsaker som långa leveranstider av material och långa upphandlingstider av konsulttjänster. En naturlig variation mellan åren är också naturlig då flera investeringar löper över årsskiftet.

Kundnöjdhet renhållning mäts via undersökningen Kritik på teknik som genomförs vart tredje år, ingen mätning år 2021. Indikatorn är ett medelvärde av nöjdhet gällande hämtning av hushållsavfall och möjlighet att lämna avfall på ÅVC, samt nöjdhet gällande möjlighet att lämna farligt avfall på ÅVC. Utfall 2019 Eda 80%, Sverigemedel 79%.

Indikatorer	Enhet	Utfall 2021	Plan 2021	Mål 2022
Svenskt närproducerat	%	65 %	70 %	75 %
Ekologiska livsmedel	%	24 %	25 %	30 %
Reinvesteringar i förhållande till nuanskaffningsvärdet (NUAK) VA ska uppgå till minst 1%	%	0,44 %	1 %	1 %
Kundnöjdhet renhållning	%	80 (år 2019)	80 %	80 %

Livslångt lärande

Kunskap för att möta framtidens kompetenskrav. En ökad utbildningsnivå. Möjligheter till distansutbildning.

Verksamhetsmål

Att måluppfyllelsen bland personer som skrivs in för arbete eller utbildning ska öka årligen.

Att genomföra specifika uppdrag åt exempelvis försäkringskassan, kriminalvården och socialtjänsten enligt överenskommelse och med god kvalitet.

Aktiviteter för att nå målen

Kartläggningssamtal, individuella handlingsplaner, praktik, vägledning.

Ett fungerande integrationsarbete där nyanlända blir medvetna om rättigheter och skyldigheter i Sverige.

God samverkan internt i kommunen likaså med externa aktörer såsom Arbetsförmedlingen, Försäkringskassan, och Migrationsverket.

Kommentarer kring måluppfyllelsen:

Målet för 2021 överträffades, och vi noterar med tillfredsställelse att avslut sker till såväl studier som arbete – allt utifrån individens behov.

Indikatorer	Enhet	Utfall 2021	Plan 2021	Mål 2022
Andel inskrivna som nått sitt mål om egen försörjning/studier vid avslut av ärendet	%	80 %	75 %	75 %

Årets ekonomiska resultat

Drift	Budget 2021	Utfall 2021	Avvikelse	Budget 2022	Budget 2023
Intäkter	-109 595	-117 889	8 294		
Kostnader	165 401	167 357	-1 956		
Nettokostnader	55 806	49 468	6 338	55 883	55 883
Avvikelse mot budget		6 338			
Verksamhetschef	1 694	1 219	475	1 672	
Gator & VA	15 055	11 977	3 078	14 136	
Fritid & kultur	10 733	10 581	152	11 571	
Kost	1 531	1 219	312	1 562	
Räddningstjänst	11 044	10 812	232	11 044	
AME, Integration	7 635	6 492	1 143	8 470	
Plan & fastighet	8 114	7 170	944	7 428	

Samhällsbyggnad

Samhällsbyggnad redovisar totalt ett positivt resultat på 6 338 tkr.

Verksamhetschef

Verksamhetschef visar ett överskott på 475 tkr. Överskottet är inom konsulttjänster, personalkostnader och övriga verksamhetskostnader.

Gata

Gatuverksamhet visar ett överskott på 2 025 tkr. Större poster är intäkter i form av bidrag för Resecentrum och GC-vägar på 456 tkr. Minskade kostnader för el till gatubelysning med 505 tkr. Mindre köp av tjänster från TIVAB 450 tkr där vinterväghållning är 115 tkr. Vinterväghållningen totalt gick med överskott på 242 tkr.

VA

Resultatet från VA visar ett underskott på 384 tkr före reglering från VA-kollektivet. Kostnaderna minskade med ca 725 tkr.

Renhållningsverksamheten

Resultatet från den taxefinansierade renhållningsverksamheten visar ett underskott på ca 362 tkr före reglering från renhållningskollektivet.

Överskottet från den affärsmässiga verksamheten, ca 830 tkr, beror på höga metallpriser och att Lunden tagit mot mer massor än planerat. Även kostnaderna har varit högre, främst på grund av torvhanteringen samt att ytor på återvinningscentralen har utökats för att förbättra flödet då besöksantalet har ökat.

Plan/fastighetssektion:

Plan/fastighet visar totalt ett överskott på 944 tkr. Överskottet är 3 100 tkr försäljning av fastigheter. Verksamhetskostnader inom rep/uh & entreprenadkostnader överskred budget med 1 600 tkr. Co/bolaget visar ett negativt resultat på 850 tkr. Underskottet beror på ökade verksamhetskostnader inom städ & renhållning och värme & kyla. Skogsdrift ett överskott på 127 tkr.

Kostsektion:

Kost visar totalt ett överskott på 312 tkr vilket beror på bra Livsmedelsavtal fr o m sept 2020, bytt engångsmaterial till returmaterial inom Särskilt boende, minskat personal när det funnits utrymme under tid då skolan haft hemundervisning men även arbetet med att minska matsvinnet bidrar till överskottet.

AME/Integration:

Visar en positiv avvikelse totalt på 1 143 tkr. AME positivt överskott med 270 tkr

Integration positivt överskott med 873 tkr, återsökt moms från tidigare år ca 400 tkr resterande del statsbidrag.

Fritid och kultur:

Fritids- och kulturavdelningen redovisar ett överskott med 152 tkr. Mindre överskott på fler verksamheter

Räddningstjänsten:

Räddningstjänsten uppvisar ett positivt resultat på 232 tkr vilket bland annat beror på att pandemin inneburit att egen personal inte kunnat utbildats i planerad omfattning samt att IVPA-larmen varit betydligt färre än budgeterat, detta på grund av begränsningar från Regionen på grund av pandemin

Framtiden

Verksamhetschef, plan- och fastighet

Beslut på högre nationell politisk nivå inväntas om uppstart av planarbete mm gällande Polisstation på gränsen.

Diverse externa exploateringar och planarbeten har pausats pga Covid 19 och kan komma att rulla i gång under det kommande året, men en viss osäkerhet finns.

Kommunens fastighetsbestånd har ett eftersatt underhåll, en långsiktig plan på vilka fastigheter som skall prioriteras utifrån verksamheternas behov och framtidsplaner skulle underlätta den fortsatta planeringen och prioriteringen.

Stora prisökningar har skett inom de flesta områden vilket innebär en större kostnadsökning vid vår bygg- och anläggningsprojekt än vad som tidigare har budgeterats.

Gata

För att upprätthålla en god standard på gator och vägar där inte kapitalförstöring sker krävs det rätt insats i rätt tid. Det är viktigt att samordningen med VA är god då många VA-ledningar ligger i gatumark. Samarbete inom upphandlingar och drift är en förutsättning för att detta kan ske så kostnadseffektivt som möjligt.

VA

Kraven på VA-verksamheten att leverera ett gott och säkert dricksvatten samt rena avloppsvatten kommer sannolikt att öka från både medborgare och myndigheter i framtiden. Detta ställer krav på god planering och framförhållning i verksamheten. Vittenstens vattenverk som försörjer Åmotfors är under utredning och där måste inom snar framtid ett beslut tas om hur den långsiktiga vattenförsörjningen skall ordnas. Fortsatt arbete med att upprätta vattenskyddsområde där det saknas och att revidera gamla.

Renhållning

Renhållningsverksamheten står inför stora förändringar. Högre miljökrav väntas vilket kan innebära framtida behov av förändringar i verksamheten. Från och med 31 december 2022 kommer förpackningar som huvudregel samlas in bostadsnära, genom tillståndspliktiga insamlingsystem som producenterna bär ansvar för. Taxan för slam och latrin kommer att revideras för att bättre motsvara de kostnader verksamheten har.

Överskott från affärsverksamheten föreslås användas för kommande sluttäckning av deponin, istället för att använda skattemedel. Det finns stor osäkerhet kring framtida intäkter från affärsverksamheten eftersom det är svårt att förutse vilka massor som kommer tas emot och dessutom ändras prisbilden fort.

Kostsektion

Resultatet av utredningen presenteras i mars: Samarbete äldre maten Eda och Arvika kommun

Livsmedelsgrossisterna har informerat om det svajiga läget på marknaden vilket kommer att leda till mycket hög prisjustering på livsmedel under 2022.

Arbeta för att ytterligare öka andelen svenskt och ekologiskt.

Arbete och integration

Inom sektionen ser vi 2022 an med tillförsikt, oroligheterna i omvärlden till trots. Vi hoppas kunna vidareutveckla samverkan med näringslivsutvecklaren i syfte att hitta arbete till fler edabor. Ett förstärkt arbete för att få ytterligare fler att välja och lyckas med studier är en annan utvecklingsmöjlighet vi ser. Det är en nödvändighet om vi ska lyckas bryta utanförskap för de som idag står utanför arbetsmarknaden. Vi hoppas också på en tillnyktring i den statliga styrningen av arbetsmarknadspolitiken där kommunens roll kan bli tydlig.

Fritid och kultur:

I likhet med tidigare årsredovisningar är det viktigt att inför framtiden poängtera att ett rikt och omväxlande fritids- och kulturutbud är ett stort omistligt värde för kommunen, dess invånare och besökare. En kommun som saknar detta riskerar mista en del av dess attraktionskraft. Det är väl känt att fritids- och kultursektorn med dess olika verksamhetsgrenar är oerhört viktig för framförallt invånare i en kommun, men även för besökare/turister. Därför är sektorn en bärande del i kommunens övergripande mål med att försöka göra kommunen än mer attraktiv. Ambitionen är att på olika sätt tillsammans med vårt aktiva föreningsliv verka för att utveckla fritidsutbudet, så att både edaborna och gäster/turister kan erbjudas olika alternativ till en meningsfull och kvalitativ fritid

Räddningstjänsten

Fortsatt stora utmaningar att bibehålla och rekrytera personal för en långsiktigt hållbar personalförsörjning.

Investeringsredovisning

De större investeringarna under året har varit

Fastighetssektion:

Ny förskola i Charlottenberg, Hjorten, färdigställdes i juni månad.

TIVAB:

Sanering av VA och gata, Trädgårdsgatan.

Utbyggnation av GC-vägar Källgatan och Ringvägen.

Räddningstjänsten:

Utbyte båt, IT-utrustning samt utrustning för trafikolyckor (klippverktyg).

Kostsektion:

Tunneldiskmaskin, Gunnarsbyskolans kök, Charlottenberg (beställt 2021 men kompletteras 2022)

Kylar och frysar, Hiernegårdens kök, Koppom

Serveringslinje, Hierneskolans kök, Koppom (Beställt 2021 men leverans 2022)

Verksamhetsberättelse Miljö- och byggsektionen

Årets verksamhet

Verksamheten har i huvudsak bedrivits i enlighet med verksamhetsplanen ”Tillsynsplan för miljösektionen 2021”. Verksamheten har i sin tillsyn och kontroll varit påverkad av pandemin såtillvida att tillsyn och kontroll varit svårt att tillfullo bedriva på plats. Delvis ändrat arbetssätt dvs skrivbordstillsyn har dock bedrivits och gett gott resultat. Totalt har verksamheten handlagt 1037 ärenden inom miljö, hälsoskydd och livsmedel samt 172 ärenden inom bygglov.

Ekonomi

Miljö- och Byggsektionen går med ett underskott om 329 tkr 2021.

Framtiden

Framtiden är oroväckande för verksamheten, ramminskningen som skedde 2021 gör att den verksamhet vilken bedrivs idag måste förändras och minskas om ingen ökad ram ges inför 2023. Eda kommun är en kommun med en miljö och hälsoskyddsverksamhet som uppfyller lagstiftningen, dvs man har tillräckligt med personal för att göra den tillsyn och kontroll som kommunen ska göra, något som kommunen bör vara stolt över.

Verksamhetsberättelse Eda Bostads AB

Eda Bostads AB är ett kommunalt aktiebolag som ägs till 100% av Eda kommun. Verksamheten i bolaget består av att äga, förvalta och utveckla fastigheter, som inrymmer bostäder, affärslokaler och kollektiva anordningar. Bolaget har uppdraget att förvalta stora delar av kommunens fastighetsbestånd för vilket förvaltningsersättning erhålls. Verksamheten i bolaget ska bidra till att främja bostadsförsörjningen inom Eda kommun. Bolaget är medlem i Sveriges Allmännyttas arbetsgivarorganisationen Fastigo och Husbyggnadsvaror förening HBV.

Årets verksamhet

Räkenskapsåret 2021 är första året Eda Bostads AB tillämpar regelverket K3 i redovisningen. Jämförelseåret har inte räknats om i enlighet med de lätttnadsregler som finns i regelverket.

Under året har ventilation installerats i 12 lägenheter på Gamla Vägen i Koppom. Bolaget har renoverat och byggt om ett gårdshus på Örngatan till en lägenhet. Värmesystemet på Brogatan har konverterats till central värmepump och badrummen har renoverats i samband med detta. Omfattande underhållsarbete på markytor vid örngatan och Björkstigen har skett. Ytterligare radonmätningar har utförts, samt åtgärder till följd av detta. Under senare delen av 2021 har Eda Bostad förvärvat fastigheten Skräddaren 4 från Eda kommun.

Ekonomi

<i>Ekonomisk översikt</i>	<i>2021</i>	<i>2020</i>	<i>2019</i>	<i>2018</i>
Nettoomsättning (tkr)	75 108	72 491	69 819	68 266
Resultat efter finansiella poster (tkr)	7 158	1 379	99	-59
Balansomslutning (tkr)	239 900	230 196	237 539	243 160
Soliditet (%)	21	20	19	18

Resultatet efter finansiella poster uppgår till 7 158 tkr vilket är 5 779 tkr bättre än föregående år. Förutom effekter vid övergången till K3 förklaras resultatutvecklingen mellan åren främst av att år 2020 belastades med 5 500 tkr i nedskrivningar av byggnader och mark. I resultatet för år 2021 ingår även 757 tkr i återbetalning från FORA (s k AFA-medel)

Framtiden

Under 2021 har bolaget en omflyttningsgrad på 30 % av totala beståndet. Fler omflyttningar medför mer slitage som på sikt innebär högre underhållskostnader. Reparationskostnaderna har minskat till följd av väderlek, rådande pandemi samt att låg bemanning har förhindrat oss att göra viss skötsel- och reparationsåtgärder. Årets kraftiga prishöjningar på t.ex. trä och metall har påverkat möjligheten att utföra de planerade drift och förvaltningsåtgärderna vilket kan innebära högre kostnader i framtiden. Bolaget påverkas även av utvecklingen på taxebundna kostnader (exempelvis energipriser) och av räntemarknadens framtida utveckling. Hyreshöjningen för år 2022 är framförhandlad till en ökning med 1,9 % fr o m 1 mars 2022.

Väsentliga risker och osäkerhetsfaktorer

Under år 2022 kommer ett större projekt upphandlas avseende en av bolagets fastigheter. Åtgärderna omfattar nytt ventilationssystem, invändiga åtgärder i lägenheter samt utvändiga åtgärder avseende fasad och vindskivor/takfot. I övrigt förväntas verksamheten bedrivas i enlighet med bolagets plan för underhåll och löpande förvaltningsåtgärder.

Verksamhetsberättelse Eda Energi AB

Årets verksamhet

Eda Energi AB köper värme från Åmotfors Energi AB. För att säkerställa värmeleveranser till kunderna då Åmotfors Energi AB inte kan leverera värme har bolaget två reservoljepannor med en sammanlagd effekt på 4 MW vid Älvgårdens panncentral samt en oljepanna om ca 1 MW vid Patronen, totalt alltså 5 MW i reservkapacitet.

Anläggningstillgångarna, som består av fjärrvärmenätet, panncentralerna vid Älvgården och kv. Patronen med reservoljepannor samt bolagets distributionsanläggning vid Åmotfors Energi AB, uppgår till sammanlagt 30 291 tkr.

Väsentliga händelser under räkenskapsåret

Eda Energi AB har under 2021 fört fortsatta förhandlingar med Åmotfors Energi AB om ett nytt avtal för värmeleveranser efter 2022 då nuvarande avtal löper ut 2022-12-31. Samtidigt utreds andra tänkbara lösningar för bolagets framtid. Det avtalsförslag som ankom från Åmotfors Energi AB i juni har utretts. Framtagen konsekvensanalys för framtida prisutveckling och flerårsprognos har presenterats för ägaren. Det är kommunstyrelsen som har sin beredande funktion i ärenden som berör bolaget och där fullmäktige har att fatta beslut.

Under 2021 har en villa anslutits till fjärrvärmenätet och totala antalet anslutna fastigheter uppgår till sammanlagt 127. Samtliga av kommunens och Eda bostads AB fastigheter är anslutna. Av fastigheterna är 10 flerbostadshus, 17 lokaler, 4 industrier (3 till Norma) och 96 villor.

Under året har underhåll av distributionsnätet prioriterats och samtliga brunnar och ventiler är kontrollerade.

Under 2021 levererades totalt 8,86 GWh (7,02) GWh varav 1,71 GWh till flerbostadshus 1,80 GWh till småhus 2,22 GWh till industri och 3,13 GWh till offentliga lokaler. Verksamhetsåret har gett ett lägre resultat än budgeterat då resultatet har belastats med kostnader för utsläppsrätter som prismässigt har skjutit i höjden.

Fjärrvärme ger hushållen möjligheten till miljövänligt uppvärmningsalternativ. Bolaget verkar för att distribuera energi med låg miljöpåverkan. Andelen avfallsbaserad, förnybar, energi som köps från Åmotfors Energi AB utgör 96 %. I resultatet för 2021 redovisas kostnaden för utsläppsrätter till 1 469 tkr.

Framtiden

Eda Energi AB:s största utmaning är att få ett avtal klart för värmeleveranserna efter 2022 och det arbetet har högsta prioritet. Prismodellen för kundpriset kommer att vara föremål för översyn.

Anslutning av nya abonnenter sker oftast enbart av fastigheter som ligger efter befintlig fjärrvärmeledning. Det beror på att vi närmar oss den effekt, 4 MW, bolaget får köpa av Åmotfors Energi AB. Vi kan ansluta motsvarande några villor ytterligare.

Under 2022 planeras för förbättrad hemsida.

Förebyggande underhåll fortgår prioriterat under 2022 för att förbättra anläggningarna och förbättra rutiner och arbetssätt för att motverka störningar. Reservoljepannan som är placerad vid Patronen kommer att avyttras under året.

Verksamhetsberättelse Teknik i Väst AB

Arvika Teknik AB, som är en del av en helägd kommunal koncern, äger 90 % av aktierna i Teknik i Väst AB. Eda kommun äger resterande 10 %.

Teknik i Väst AB har till uppgift att skapa förutsättningar för god livskvalitet för dagens och morgondagens invånare genom att tillhandahålla hållbara tjänster med stort kundvärde och hög driftsäkerhet. Bolaget arbetar på uppdrag av Arvika Teknik AB, Arvika kommun, Eda kommun, Arvika Fjärrvärme AB, Arvika Kraft AB, Arvika Kommunnät AB, Eda Energi AB, Årjängs Nät AB och några ytterligare kommunala uppdragsgivare.

Uppdragen består av drift och underhåll av anläggningar, projektledning, att tillhandahålla kompetens inom miljö och ekonomi samt inom marknad, försäljning och kundservice.

Årets verksamhet

Bolaget har under året tagit över ansvaret för Eda kommuns kundtjänst för kunder inom vatten och avlopp samt renhållning.

Under året investerades totalt 6 046 (9 936) tkr i förnyelse och nyanskaffning av fordon och maskiner.

Under 2021 har covid-19 haft en stark påverkan på samhälle och näringsliv. Bolagets verksamhet, ställning och resultat har inte påverkats väsentligt under räkenskapsåret.

Uppdrag

Bolagets uppdrag har inneburit drift, skötsel och investeringsinsatser i anläggningar för vatten och avlopp, renhållning, gator, elnät, fjärrvärmennät, bredbandsnät och kraftstationer. Detta görs på uppdrag av åtta olika uppdragsgivare i form av Arvika och Eda kommuners förvaltningar, fyra av Arvikas kommunala bolag samt ytterligare några kommunala organisationer.

Verksamheten har bedrivits på ett bra sätt och bolagets och uppdragsgivarnas mål har i huvudsak uppfyllts.

Medarbetare

Bolagets personal har inte drabbats av några större sjukdomsutbrott med hänsyn till covid-19 men korttidssjukskrivning på grund av försiktighet vid förkylningssymptom gör att sjukfrånvaron varit högre än normalt, 5,0 %.

Smittorisen har gjort att insatser hemma hos fastighetsägare och byten av el- och vattenmätare som inte varit akuta senarelagts. Digitala möten har tillämpats, kundbesök vid anläggningarna har minimerats, medarbetarna har hållit avstånd och tvättat sina händer.

En medarbetarundersökning med fokus på Hållbart Medarbetarengagemang, HME, genomfördes under hösten. Resultatet var vid jämförelsen högt med Nöjd medarbetarindex på 79 (78), detta ligger i nivå med kommunens övriga verksamheter. Övriga resultat var Ledarskap 81 (82), Motivation 79 (79) och Styrning 75 (73). Resultat inom parentes avser medarbetarundersökningen 2020.

Framtiden

Arbetet med att utveckla den nya organisationen kommer att fortgå i syfte att skapa en ökad samverkan mellan såväl ägarkommunerna, de kommunala bolagen som avdelningarna inom Teknik i Väst AB. Beställardialoger med de olika uppdragsgivarna kommer att utvecklas.

Bolaget kommer även fortsättningsvis lägga fokus på reinvesteringar och förnyelse av fordon och maskiner för att på ett säkert och kvalitetsmässigt bra sätt kunna leverera de tjänster som efterfrågas och samtidigt sörja för en god miljö och arbets-miljö.

Det är också viktigt att fortsätta med en intensiv branschbevakning, att följa teknikutvecklingen i samhället liksom utvecklingen inom digitalisering.

Även efter räkenskapsårets utgång har covid-19 påverkan på samhälle och näringsliv. Bolaget noterar fortsatt endast en marginell påverkan på affärsvolymen och ser inget hot mot företagets ekonomiska ställning. I bedömningen har beaktats idag kända effekter av covid-19.

Miljöpåverkan

Teknik i Väst AB har som övergripande strategiskt mål att låta miljö- och klimatfrågorna stå i fokus med syfte att bidra till ett hållbart samhälle.

Bolagets största miljöpåverkan är utsläpp från fordon som används i verksamheten. För att minska utsläppen ställs krav på hög miljöklass vid inköp och leasing, dessutom tankas egna fordon med förnybart bränsle.

För att minska utsläppen uppmantras personalen att, när det är möjligt, arrangera och delta i digitala möten, resa miljövänligt, cykla eller promenera till möten i arbetet. På flertalet av bolagets arbetsplatser finns det en eller flera elcyklar att låna. Under året har samtliga medarbetare genomgått en grundläggande miljöutbildning.

Teknik i Väst AB har tagit fram en klimat-anpassningsstrategi för uppdragsgivarnas verksamhetsområden: renhållning, elnät, fiber, vatten och avlopp, gata, kraft och fjärrvärme. Detta är en stor satsning som bolaget gjort i syfte att arbeta så hållbart som möjligt med uppdragsgivarnas anläggningar och strategin syftar till att anpassa verksamhet och anläggningar till nutidens och framtidens klimat.

Förslag till resultatdisposition

Styrelsen föreslår att den ansamlade förlusten:

Balanserat resultat	-159 920
Årets resultat	1 640
Kronor	-158 280

Behandlas så att:

I ny räkning överförs	-158 280
Kronor	-158 280

Verksamhetsberättelse Valfjället Skicenter AB

Valfjället Skicenter AB är ett 100 % ägt kommunalt bolag vars ändamål är att ”främja turismnäringens utveckling inom Eda kommun”. Bolaget bedriver för närvarande Valfjället Skicenter AB kompletterat med camping och boende i villavagnar.

Årets verksamhet

Pandemin Covid-19 kom även att under 2021 påverka bolaget och dess verksamhet i betydande omfattning. Restriktioner från FHM påverkade människors möjlighet att nyttja vår anläggning, bland annat har det varit omöjligt att få träningsgrupper från södra Sverige att besöka anläggningen. Vidare har gränsen mellan Sverige och Norge varit i princip stängd vilket medfört att en stor marknad inte varit tillgänglig. Under normala förhållanden bidrar norska gäster med betydande intäkter.

Snöläggningen inför säsongen kunde på grund av temperaturen inte påbörjas förrän i början av januari och därmed kunde delar av anläggningen öppnas först 9 januari 2021. Säsongen avslutades 7 april 2021.

Trots pandemin har beläggningen i Drömbyn succesivt ökat under året, främst p.g.a. en grundbeläggning av 10-talet vagnar bestående av arbetare involverade i ett vindkraft-projekt i Norge.

95% av säsongplatserna för husvagnar inklusive utökningen vid Norli har varit belagda. Dock har inte våra gäster haft möjlighet att utnyttja sina vagnar. Diskussion har löpande förts med gästerna för att hålla deras intresse vid liv.

Delar av personalen har under sommaren varit korttidspermitterade, en personal har varit utlånad till ett lokalt företag och senare även beviljats tjänstledighet under säsongen 2021/2022.

Snöläggningen inför säsongen 2021/2022 kunde påbörjas redan i november och stora delar av anläggningen kunde öppnas 18 december. Kostnaden för snöläggning och preparering av pister har kraftigt påverkats av höjda energipriser. Snöläggning är svårt att styra till timmar med låga elpriser.

Verksamheten påverkas i hög grad av klimatet och för 2020 och 2021 även av Covid-19. Bolagets intäkter för år 2021 har ökat med 3,3 Mkr jämfört med år 2020, vilket främst beror på ökade intäkter av liftkort, skiduthyrning samt boende i Drömbyn. Ett resultat på -1,5 Mkr redovisas för verksamhetsåret, vilket kan jämföras med -3,1 Mkr år 2020, en förbättring med 1,6 Mkr.

Bolaget beviljades i april 2021 en kapitaltäckningsgaranti av Kommunfullmäktige i Eda, som sträcker sig till 2023-05-30. Denna garanti är och kommer att vara nödvändig för att parera effekterna av Covid-19 samt osäkerheten kring energikostnadernas utveckling framgent.

Framtiden

Bolaget har för verksamhetsåret 2022 budgeterat med ett nollresultat.

Tillsammans med Valfjället Slalomklubb, HMF Falken och Köla AIK har bolaget ansökt och beviljats medel från Allmänna Arvsfonden och SISU Värmland samt från lokala intressenter för att öka anläggningens attraktivitet och tillgänglighetsanpassning. Bolagets åtagande är ett 10-årigt nyttjanderättsavtal på en definierad markyta. Bolaget kommer att ingå ett driftavtal med intressenterna och byggstart beräknas ske våren 2022.