



Eda kommun



Årsredovisning 2018



Innehållsförteckning

Förvaltningsberättelse	3
Omvärldsanalys	6
Måluppfyllelse.....	12
Personalekonomisk redovisning.....	13
Redovisningsprinciper.....	19
Sammanställd redovisning	21
Verksamhetsberättelser	33
Verksamhetsområde Kommunledningsstaben	33
Verksamhetsområde Bildning	45
Verksamhetsområde Vård och Stöd	54
Verksamhetsområde Samhällsbyggnad.....	62
Eda Bostads AB	77
Eda Energi AB	78
Valfjället Skicenter AB	79

Förvaltningsberättelse

Årets resultat

Resultatet för kommunen var -33 539 tkr för 2018. Kommunen har under 2018 gått in med 23 023 tkr i en pensionsstiftelse för att möta framtida utbetalningar som avser pensioner intjänade före 1998. Ovanstående kostnad ses som ett synnerligt skäl i balanskravsutredningen och behöver inte återställas.

Koncernens resultat var -33 474 tkr. Eda Energi AB redovisar ett nollresultat efter överavskrivningar, Eda Bostads AB:s resultat blev -59 tkr och resultatet för Valfjället Skicenter AB var -619 tkr.

Verksamhetens nettokostnader

Verksamhetens totala nettokostnader ökade med 51 793 tkr från 2017 till 2018. En stor del av detta beror på inbetalningen till pensionsstiftelsen samt branden på Gunnarsbyskolan som ses som jämförelsestörande poster i resultaträkningen. Avskrivningarna har ökat med 852 tkr 2018.

Verksamheternas största avvikelser mot budget

Det budgeterade resultatet för 2018 var 1 262 tkr. Kommunens resultat på -33 539 tkr visar en total negativ avvikelse mot budget på 34 801 tkr. Prognosen efter augusti visade på ett minusresultat på 12 500 tkr. Bortser vi från de medel som kommunen gått in med i en pensionsstiftelse så ligger resultatet på -10 516 tkr vilket är ca 2 000 tkr bättre än augustiprognosen.

Kommunledningsstaben visar ett överskott gentemot budget på 6 501 tkr. De största positiva avvikelserna är bidrag från Tillväxtverket, överskott politisk verksamhet, överskott på anslaget för företagshäsovård samt restriktivitet med anställningar och inköp.

Bildning redovisar ett underskott gentemot budget på -11 248 tkr. Grundskolan redovisar ett underskott på -10 950 tkr. Främsta orsakerna till detta är höga personalkostnader gentemot budget. Andra stora negativa poster är skolskjuts och interkommunal ersättning. Förskolan redovisar ett överskott gentemot budget på 2 400 tkr vilket främst beror på vakanser samt obehörig personal med lägre lön på vakanta förskolelärartjänster.

Vård och stöd redovisar ett underskott gentemot budget på -5 698 tkr. De största negativa avvikelserna är på IFO (-2 834 tkr) och Rehab/sjuksköterskeenheden/bostadsanpassning (-2 010). Underskottet på IFO beror främst på att placeringskostnader för barn och unga var betydligt högre än budgeterat och när det gäller rehab/sjuksköterskeenheden/bostadsanpassning så beror det underskottet till största delen på att ett stort bostadsanpassningsärende beviljades under hösten 2018.

Samhällsbyggnad redovisar ett överskott på 578 tkr. Plan/fastighetssektionen visar totalt ett negativt resultat på -2 986 tkr. Den största anledningen till det negativa resultatet är branden på Gunnarsbyskolan och dyrare underhåll och reparationer än planerat ca 1 600 tkr, även avskrivningarna har ökat gentemot budget. Räddningstjänsten visar ett negativt resultat på -1 239 tkr. Detta beror främst på kostnader relaterade till sommaren's skogsbränder samt höga kostnader för utbildning av ny personal. Verksamheten vid AME gör ett positivt resultat på 1 920 tkr. Överskottet beror på att vakanser vid sjukdom ej bemannats och att verksamheten

bedrivits kostnadseffektivt. Avvecklingen av personal vid HVB-verksamheten har gått ekonomiskt sett gått över förväntan. Dessutom har en del statliga ersättningar fallit ut för extratjänster och feriejobb.

Skatteintäkter, utjämningsystem och generella statsbidrag

Skatteintäkter och generella statsbidrag ökade med 12 862 tkr jämfört med 2017 och uppgick sammantaget till 494 963 tkr. Kommunens skatteunderlag uppgick till 320 898 tkr vilket utgör 64,8 % av de totala intäkterna från skatter och bidrag.

Finansnetto

Kommunens finansnetto ökade från -1 294 (inkl nedskrivningar) tkr 2017 till 7 206 tkr 2018. Anledningen till ökningen är att kommunen under året avyttrat fondplaceringar vilket inneburit realisationsvinster.

Investeringsredovisning

Kommunen hade en investeringsnivå på 48 247 tkr 2018. Den budgeterade investeringsvolymen var 73 781 tkr inklusive omföringar från 2017.

Aktuella större projekt som slutförts och påbörjats under året är ny förskola och resecentrum i Charlottenberg. Moduler till förskolan som tidigare hyrts samt nya moduler för klassrum vid Gunnarsbyskolan har köpts in. Bredbandsprojektet har också fortlöpt och löper vidare även nästa år.

Kommunen hade materiella anläggningstillgångar till ett bokfört värde på 432 512 tkr varav 394 754 tkr i mark, byggnader och tekniska anläggningar. Avskrivningarna uppgick till 24 337 tkr. Årets investeringsnivå finansierades fullt ut med egna medel. Kassa och banktillgångar var 28 418 tkr vid årsskiftet vilket var en minskning med 17 347 tkr jämfört med 2017.

Pensionsskuld

Avsättningen för pensioner intjänade från och med 1998 har ökat med 3 649 tkr till 27 905 tkr. Ansvarförbindelsen för pensioner intjänade till och med 1997 har minskat med 4 475 tkr till 195 308 tkr. För att möta framtida pensionsutbetalningar har Eda kommun under 2018 överfört medel till en pensionsstiftelse. Genom detta har förpliktelserna minskats med 23 023 tkr.

Avstämning av balanskravet

Det redovisade resultatet 2018 uppgår till -33 539 tkr. Vid avstämning av balanskravet så avgår det realisationsvinster från resultatet på 1 620 tkr. Inbetalningen till pensionsstiftelsen ses som ett synnerligt skäl enligt Kommunallagen 11 kap, 13 §. Detta innebär ett justerat resultat på -12 136 tkr för 2018. Det finns 4 031 tkr att återställa från tidigare år. Resultatutjämningsreserven (848 tkr) kan enligt riktlinjerna inte nyttjas detta år. Beloppet som ska återställas täcks inte in av planperiodens (2019-2021) budgeterade resultat, det saknas 187 tkr.

Avstämning av balanskravet	2018	2017
Årets resultat enligt resultaträkningen *	-33 539	-3 100
Avgår: samtliga realisationsvinster	-1 620	-2 160
Tillägg: realisationsvinster enligt undantag		
<i>Synnerliga skäl enligt KL 11 kap, 13 §:</i>		
Inbetalning till pensionsstiftelse	23 023	0
Nedskrivning finansiella anläggningstillgångar	0	1 228
Justerat resultat	-12 136	-4 031
Avgår medel till resultatutjämningsreserv	0	0
Årets balanskravsresultat	-12 136	-4 031
Justerat resultat från föregående år	-4 031	0
Kvar att återställa	-16 167	-4 031

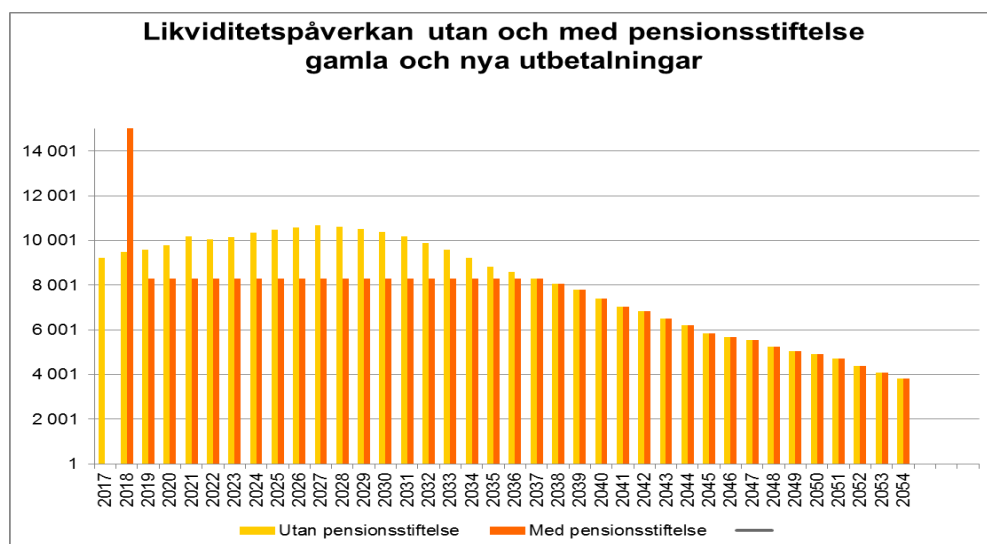
Pensionsstiftelse

Eda kommun har haft drygt 20 mkr placerade enligt vår finanspolicy på den finansiella marknaden för att möta våra framtida pensionsutbetalningar. Under 2018 tog kommunen ett beslut om att inträda i en pensionsstiftelse (KF §79, 180620). Beslutet innebär att en kostnad uppträder i vår redovisning för 2018 på 23 mkr (inklusive löneskatt) vilket som tidigare nämnts i årsredovisningen ses som ett synnerligt skäl enligt Kommunallagen 11 kap 13 § och behöver inte återställas enligt balanskravsutredningen.

En pensionsstiftelse är ett sätt att hantera kommunens åtaganden i pensioner. Stiftelsens uppgift är att trygga arbetsgivarens utfästelser om pension, medel som placeras öronmärks för detta ändamål. Kommunen kan därefter, vid en positiv avkastning på det placerade kapitalet, begära gottgörelse ur stiftelsen och reglerna för gottgörelse säkerställer att medlen endast ska användas för pensionsändamål.

Bilden nedan visar hur stiftelsen påverkar kommunens ekonomi. Gula staplarna visar pensionsutbetalningarna utan en stiftelse. Där framgår tydligt ”puckeln” i utbetalningarna, närmsta 15 åren.

Medlen i stiftelsen används för gottgörelse dvs en återbetalning till kommunen för att på sätt minska de årliga betalningarna. Dessa blir då enligt orange staplarna. Detta innebär då en resultatförbättring på cirka 1,5 till 2 miljoner per år under de kommande 10 till 15 åren.



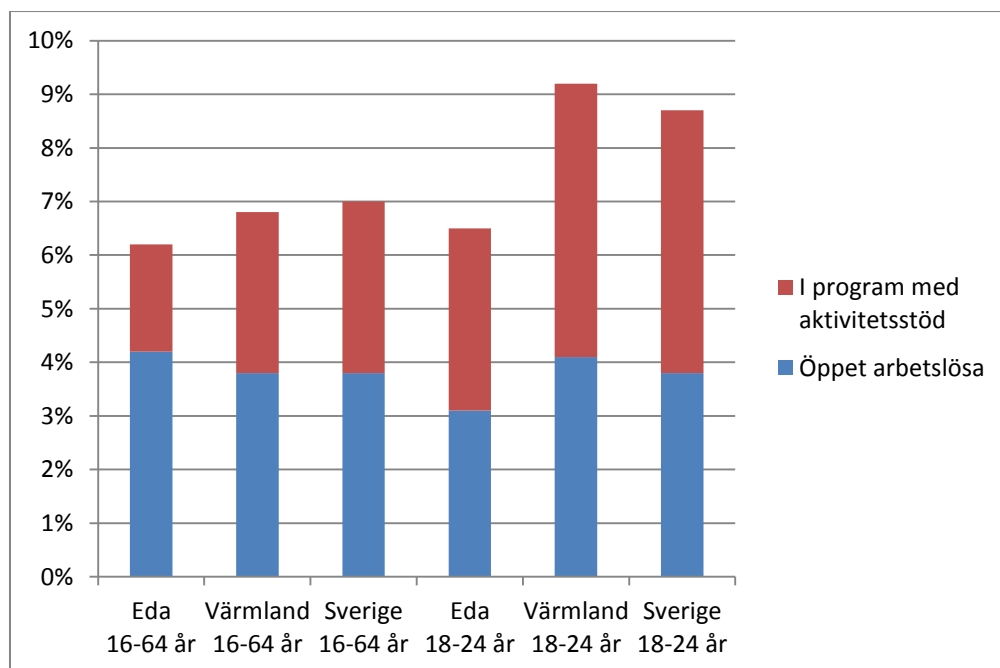
Omvärldsanalys

Gynnsam arbetsmarknad

Som gränskommun till Norge har Eda kommun ett gynnsamt läge för arbetsmarknad och företagande. Många edabor pendlar dagligen över gränsen för att arbeta. Med den ombyggnad som skett av riksväg 2, mellan gränsen och Oslo, förkortas pendlingstiden och underlättar dagpendling. Den enskilt största arbetskommunen för värmländska inpendlare är Oslo. Värmlänningarna pendlar till arbeten inom byggverksamhet, tillverkning samt vård och omsorg. Förvärvsfrekvensen i Värmland påverkas starkt av den stora gränspendlingen. I nationell statistik räknas inte gränspendling utanför riket med. Det leder till att länet och Eda kommun får en lägre förvärvsfrekvens än vad som egentligen är fallet. I Eda är det nästan var femte boende som har sitt jobb i Norge, vilket medför att Edas förvärvsfrekvens redovisas som 64,4 procent i stället för 79,2 procent.

Arbetsförmedlingens prognos för Värmland 2019 visar att efterfrågan på arbetskraft i länet fortsätter öka. Det blir 800 nya jobb i länet under året och flest jobb blir det inom den privata och offentliga tjänstesektorn. Utöver alla nya jobb är det många som uppnår pensionsåldern och de behöver ersättas av ny arbetskraft. Arbetslösheten förväntas fortsätta minska till 6,1 procent i slutet av 2019. Inom kommunikation, bygg och den offentliga tjänstesektorn är det många företag som har svårt att hitta efterfrågad kompetens. Det kommer att behövas ytterligare 12 000 personer inom de kommande fem åren för att ersätta pensionsavgångarna. Var finns jobben? Det är goda chanser till jobb inom många olika yrken under 2018 och bristen på utbildad personal väntas bli fortsatt hög. IT-specialister, ingenjörer, sjuksköterskor och pedagoger kommer att vara hett eftertraktade även om fem år. Arbetslösheten bedöms minska till 6,4 procent i slutet av 2019.

Arbetslösheten den 31 december 2018:



Källa: arbetsformedlingen.se

Arbetslösheten i kommunen är lägre jämfört med samma tidpunkt förra året då den var 7,6 procent. Ungdomsarbetslösheten har minskat och var 10,6 procent den 31 december 2017.

Eda hade den lägsta ungdomsarbetslösheten i länet efter Torsby med 5,7 procent. Både privata och offentliga arbetsgivare har stor efterfrågan på arbetskraft. Ytterligare expansioner inom handeln i kommunen kommer att sänka arbetslöshetssiffrorna.

Infrastruktur och kollektivtrafik

Riksväg 61 är en viktig pulsåder för kommunen. Under 2018 passerade 2,9 miljoner fordon gränsen vid tullstationen i Eda. Påskveckan lockar flest kunder till köpcentren i Charlottenberg. Det höga trafikflödet mellan Charlottenberg och riksgränsen påverkar framkomligheten och trafiksäkerheten. En åtgärdsvalsstudie har genomförts på sträckan Charlottenberg – Riksgränsen. I förslaget till ny länstransportplan 2018-2029 föreslås åtgärder för trafiksäkerhet, trimning och miljö.

Resande med tåg och buss fungerar bra i riktning österut mot Arvika och Karlstad. Det finns dock ett stort resbehov över gränsen för arbetspendling, handelsresor och turism och Eda kommun försöker påverka SJ att en del av Oslotågen ska stanna i Charlottenberg. Hela Värmland har behov av att med Värmlandstrafiks tåg åka hela vägen till Oslo och kunna nå Kongsvinger och Gardermoen. Charlottenbergs shoppingcenter undersöker möjligheterna att få fler tåg att stanna i Charlottenberg och möjligheterna till att chartra tåg från Oslo. Det är inte bara kundtillströmningen som gynnas utan det ger även fler pendlingsmöjligheter.

Ett resecentrum i Charlottenberg har färdigställts under hösten 2018. Projektet slutförs helt under våren 2019. Finansieringen sker i samverkan mellan Trafikverket, Värmlandstrafik och kommunen. Trafikverket satsar 13 miljoner kronor på åtgärder för att tillgänglighetsanpassa Charlottenbergs station. Senast 2020 ska anpassningen vara klar.

Fibersatsningen fortsätter inom kommunen. Under 2018 färdigställdes Norra Järnskog avseende grävning för både stam- och accessnät. Återstår gör fibrering och inkoppling. Samförläggning har skett i Södra Järnskog och kommer att fortsätta i den takt som elleverantören Ellevio väljer att gå fram. I slutet på året påbörjades sträckan Eda Glasbruk upp till Lersjön. Eda Kyrkbygd och Köla, de föreningar som valt Peab som entreprenör, har gått framåt med stora steg efter kraftiga förseningar. Ett 25-tal fastigheter kvarstår i Eda Kyrkbygd och Köla har fått 40% färdigställt. Den 31 december 2018 hade ca 60 procent av invånarna möjlighet till fiberuppkoppling. Sammanfattningsvis kan det konstateras att efter en trög inledning på året tog det fart under senare delen och förhoppningsvis kommer det nu att fortsätta i den takten kommande år.

Ett levande näringsliv

Det lokala näringslivet bidrar till att Eda är en levande kommun genom många olika företag som tillverkar allt från jaktammunition, aluminiumgods, papper, sågade produkter till kaffemaskiner. Det finns förutsättningar för utveckling av befintliga företag och nya etableringar. Flertalet av företagen är fåmansföretag inom servicenäring, turism, tillverkning samt jord- och skogsbruk. Det finns ca 1 770 arbetsställen i kommunen. Enligt SCB startade 104 nya företag i Eda år 2018 att jämföra med 68 nya företag 2017. Nyföretagandet i Sverige minskade med 7 procent under 2018 och även i Värmland minskade nyföretagandet något.

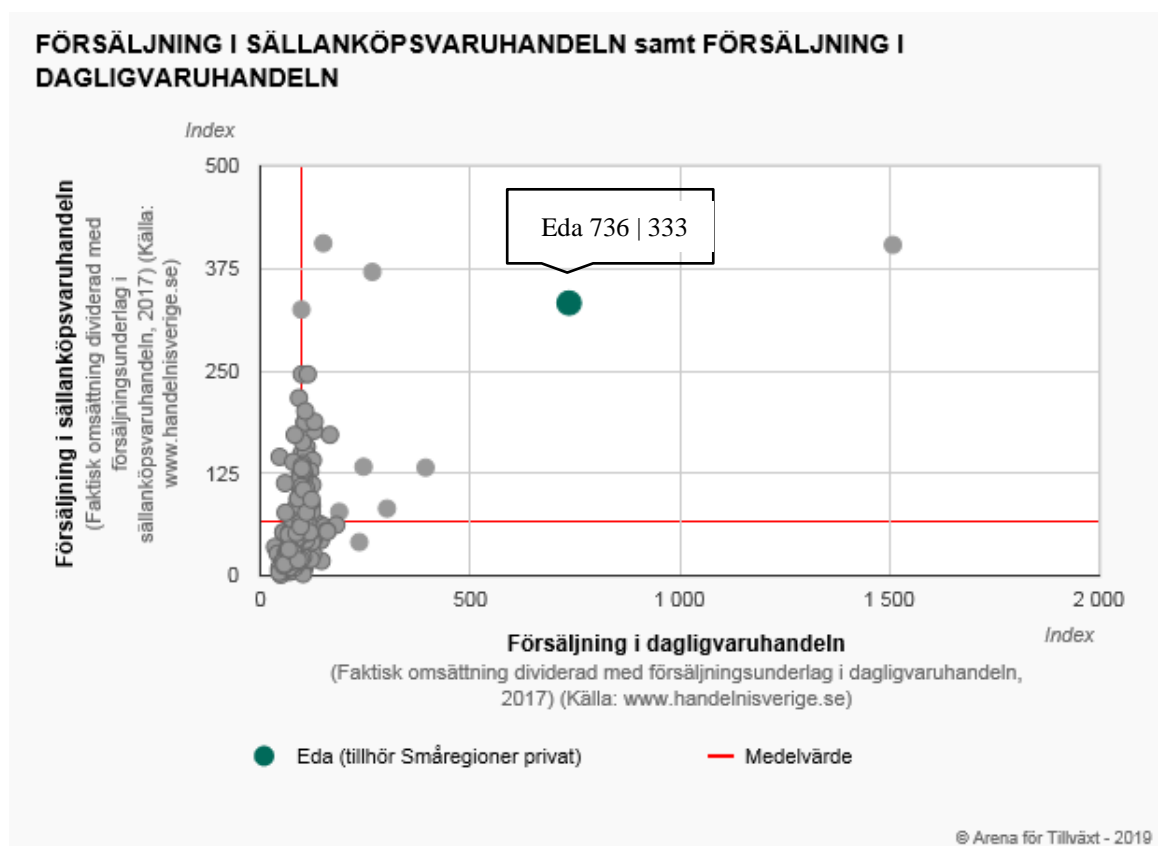
Småföretagsbarometern för Värmlands län, från juni 2018, visar att även om konjunkturläget i länet fortsatt är gott har det mattats av sedan förra året. Såväl inom sysselsättning, orderingång, och omsättning har tillväxttakten mattats av i år. Företagen ser sämre möjligheter att växa än i fjol. De största utmaningarna är att hitta personer med rätt utbildning

och erfarenhet. Betydande hinder är både tuff konkurrens och höga arbetskraftskostnader. Det är ändå positivt att åtta av tio företag vill växa.

Företagarna i Värmland har tagit fram en rapport Företagandet i Eda januari 2018. Rapporten visar hur det lokala näringslivet ser ut och synliggör småföretagens betydelse för kommunen. Det finns 1 295 jobb i de små företagen i kommunen. Företagarna tillsammans med de anställda bidrar med 83 miljoner kronor till kommunens skatteintäkter. Nästan alla företag i Eda kommun vill växa och många vill anställa fler personer. Företagen i Eda kommun är mest lönsamma i Värmland. I snitt hade företagen i Eda kommun en avkastning på sysselsatt kapital på 36 %. Företagarna har undersökt lönsamheten från årsboksluten i 143 507 aktiebolag i Sverige 2017 som har minst en anställd samt mellan 1-500 miljoner kronor i omsättning

Det kommer 4,5 miljoner besökare för att gränshandla i Charlottenberg och gränshandeln genererar mellan 500 miljoner till 1 miljard i skatteintäkter till staten. Statistik från Handels Utredningsinstitut visar att handeln i kommunen omsatte 3,1 miljarder kr 2017. Dagligvaror stod för 2,2 miljarder kr och sällanköpsvaror för 900 miljoner kr. Handeln sysselsatte 880 personer 2017 jämfört med 899 personer år 2016.

En kraftig höjning av sockerskatten i Norge infördes 1 januari 2018 men den återställdes från och med årsskiftet 2018/2019. Norge kraftsamlar mot gränshandeln och handels organisationer och facken går samman och har skapat Gränshandelsalliansen. Det är inte bara den traditionella gränshandeln som ska hejdas utan även att allt fler normmän beställer typiska gränshandelsvaror över nätet. Svensk Handels rapport om gränshandels framtid visar att den trotsar den snabbt växande digitaliseringen och fortsätter att visa stark drivkraft. Utbudet av servicetjänster kommer att spela en allt viktigare roll framöver. Utöver att handla väljer allt fler normmän att besöka tandläkaren eller lämna in bilen på verkstad.



Både Charlottenberg och Eda Glasbruk är mycket intressanta områden för handel och flera exploatörer är i kontakt med kommunen. Handelsutvecklingen på planlagd mark för handel fortsätter att exploateras. Det innebär fler arbetstillfällen och förhoppningsvis fler kommuninvånare. En ny detaljplan för en ny bro över Vrångsälven ska antas mellan köpcentren. Den kommer att möjliggöra ytterligare handel och hotell. Strategisk mark för industri finns utpekad i de antagna fördjupade översiktsplanerna och det finns gott om industrimark enligt dessa planer i jämförelse med efterfrågan. Utpekad mark för handel börjar det däremot bli brist på och planarbete krävs.

Ett tryggt och bekvämt boende

Ett av kommunens mål är att skapa en säker, trygg och frisk kommun som erbjuder attraktiva boendemiljöer. En ny översiktsplan för kommunen togs fram under 2014 med tillhörande LIS-plan med elva utpekade områden där strandskyddet kan upphävas i syfte att det utvecklar landsbygden. Inom LIS-områden har inte önskad utveckling skett. Översiktsplanen aktualitetsprövades under våren 2018 och där framkom att en ny fördjupad översiktsplan för Charlottenberg behöver tas fram. Arbetet kommer att påbörjas under 2019.

Under de senaste åren har nyproduktionen av lägenheter i kommunen ökat. Kommunens bostadsbolag har tillfört sex lägenheter genom ombyggnation av tomma kontorslokaler och inköp och renovering av "Norskegården". Efterfrågan på lägenheter är lägre än samma period förra året men planering av fler lägenheter fortsätter för att bemöta framtida behov av bostäder. Bolaget har undersökt möjligheten att bygga trygghetsboende och det finns ett intresse för detta.

Närheten till Norge skapar möjligheter

Oslo är den region i Norge som växt snabbast och är en av de mest dynamiska stadsregionerna i Europa. Under det senaste decenniet har Norge haft attraktiva arbetsmarknader och antalet sysselsatta har stadigt ökat. Nya E16 med fyrfälts motorväg och mitträcke har medfört att restiden mellan Oslo och riksgränsen är kortare än tidigare och att trafiksäkerheten förbättrats.

Grensetjänsten är ett gränsöverskridande samarbete mellan Sverige och Norge. Huvuduppgiften är att ta emot och behandla frågor från människor och företag som har någon form av gränsöverskridande verksamhet. Huvudsakliga arbetsuppgifter är information och att undanröja gränshinder. Grensetjänsten arbetar också med gränsöverskridande rekrytering samt med information om arbetsmarknaden i Sverige och Norge. Under 2016-2019 deltar Grensetjänsten i ett nytt Interregprojekt "Gränsmöjligheter - En 161 mil integrerad arbetsmarknad mellan Sverige och Norge". Syftet är att arbeta för utökad gränsöverskridande verksamhet mellan länderna för att möjliggöra en ökad rörlighet för små och medelstora företag.

Möjligheter till utbildning

Gymnasi utbildningar erbjuds i hela Värmland eftersom alla kommuner ingår i ett gemensamt samverkansområde. Vård- och omsorgsprogrammet i Sverige har byggt upp Vårdcollege och Eda kommun ingår i detta kvalitetsarbete genom att praktikplatser erbjuds vid äldreboenden.

I Värmland är utbildningsnivån bland befolkningen i åldern 25-64 lägre än för riket. De stora skillnaderna ligger i att Värmland har en högre andel av befolkningen med en utbildningsnivå kortare än 3-årig gymnasial. För att möta framtidens kompetenskrav behövs kunskap och en ökad utbildningsnivå. Eda kommun erbjuder vård- och omsorgsutbildning för vuxna i

samarbete med bland annat Arvika Näringslivscentrum och svenska för invandrare i Åmotfors. Efterfrågan på vuxenutbildning och svenska för invandrare har ökat. Detta har medfört att kommunen nu erbjuder svenska som andraspråk på grundläggande nivå. Kommuninvånarnas möjligheter till högre utbildning är goda genom distansutbildning.

Arbetet med att minska ohälsan

Arbetet med att förbättra ohälsan i kommunen fortsätter. Det är Försäkringskassans mått på antal utbetalda dagar med sjukpenning, arbetsskadesjukpenning, rehabiliteringspenning samt aktivitets- och sjukersättning från socialförsäkringen relaterat till antal registrerade försäkrade i åldrarna 16-64 år.

Ohälsotalet för kommuninvånarna år 2018 var 38,3 dagar att jämföra med 2017 då det var 37,8 dagar. I Värmland var ohälsotalet 28,5 dagar 2018 och 29,6 dagar 2017. Eda kommun har det näst högsta ohälsotalet i länet. Av 2017 års rapport Om Värmlänningarna, som Landstinget ger ut, framgår att andelen värmlänningar som anser sig ha en god hälsa generellt har ökat sedan år 2000. Det finns tydliga skillnader mellan i hälsa mellan olika grupper. Den tydligaste trenden i Värmlands befolkningsutveckling är en åldrande befolkning. Under perioden 2014-2035 förväntas åldersgruppen 65 år och äldre öka med cirka 12 400 personer medan åldersgruppen 20-64 år förväntas minska med cirka 8 300 personer. Med en äldre befolkning följer högre kostnader för hälso- och sjukvård för både landstinget och kommuner.

För att förbättra folkhälsan och minska skillnaderna i hälsa mellan olika grupper prioriterar Eda kommun följande områden: delaktighet och inflytande i samhället, trygga och goda uppväxtvillkor, sunda och säkra miljöer och produkter, verka för sunda levnadsvanor samt förebyggande arbete mot tobak, alkohol och andra droger. Syftet med kommunens folkhälsoarbete är att Eda-bon ska finna intresse, förståelse och engagemang för hälsofrågor i allmänhet och deras egna möjligheter att göra hälsoval i synnerhet. Kommunens hälsoplan kommer att revideras i anslutning till de nya nationella folkhälsomålen.

Upplevelser

Turismen är en viktig näring för Eda där både företag och föreningar som erbjuder besökarna ett brett utbud av aktiviteter. Besöksnäringen är en framtidsfaktor och stor tillväxtpotential finns. Det finns ökad efterfrågan på aktiviteter vilket ger näringen utvecklingsmöjligheter men kan också locka nya företagare till kommunen. För att markera att turismens vikt har kommunfullmäktige antagit en turismstrategi med tillhörande handlingsplan.

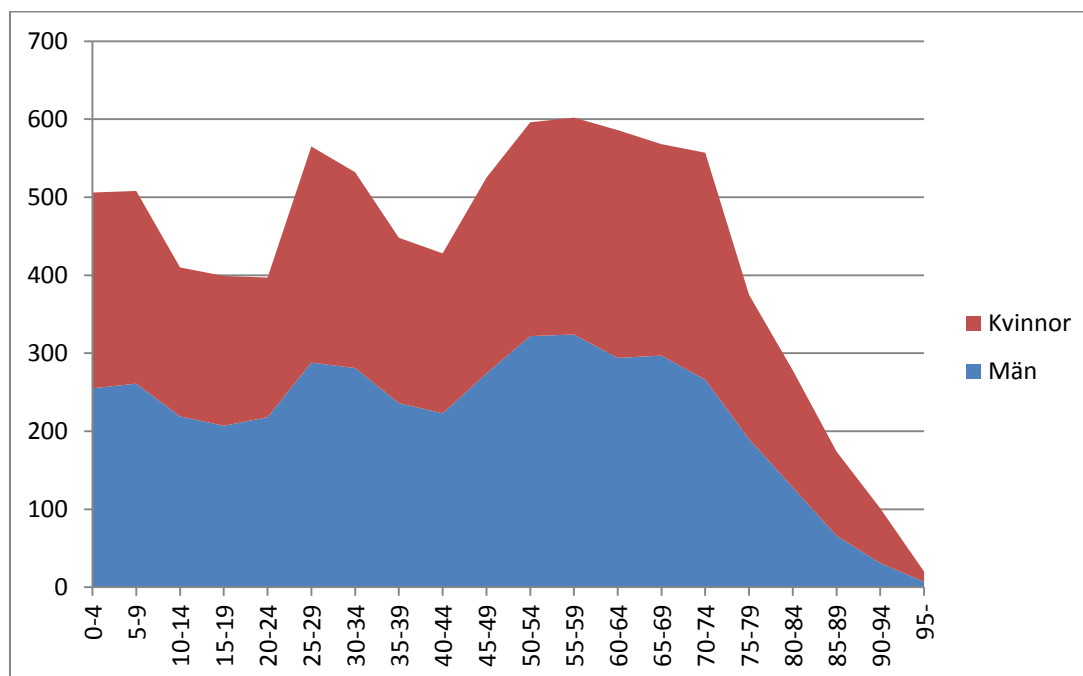
Tillväxten för den värmländska besöksnäringen mätt i antalet gästnätter är starkare i Värmland än i Sverige som helhet. Sommarturismen 2018 visar att antalet utländska gästnätter ökade på de kommersiella boendena medan de svenska minskade. Även antalet gästnätter från de nordiska grannländerna har ökat. Enligt SCB hade Värmland under de första fem månaderna 2018 totalt 209 000 gästnätter, en ökning med 27 % jämfört med förra året. Det är både utländska och svenska besökare som står för ökningen.

Tillsammans med näringslivet har kommunen utarbetat en handlingsplan för hur besöksnäring och turism kan utvecklas i kommunen som visar att det är viktigt att förstärka och utveckla Eda som mötesplats. Ett led i detta arbete är att göra satsningar på Fredsriket Morokulien och göra området mer attraktivt. Valfjället Ski Center håller på att utvecklas till en åretruntanläggning med ett utbyggt boende och en breddning av aktivitetsutbudet framförallt i form av olika sommaraktiviteter. Eda Golfanläggning har också goda förutsättningar att bli en åretruntanläggning med konferensverksamhet och olika sommar- och vinteraktiviteter.

Befolkning

Befolkningsutveckling

Vid årsskiftet 2018-2019 hade Eda kommun 8 575 invånare. Av dessa var 4 188 kvinnor och 4 387 män. Åldersfördelningen (5-årsintervaller) syns i diagrammet nedan (källa: SCB).



I tabellen nedan redovisas den årliga befolkningsutvecklingen mellan 2012 och 2018.

År	2012	2013	2014	2015	2016	2017	2018
Befolkning	8 496	8 426	8 453	8 505	8 526	8 618	8 575
Förändring	36	-70	27	52	21	92	-43

Källa: SCB

In- och utflyttning

Under 2017 hade Eda ett positivt flyttningsnetto (inflyttade minus utflyttade) motsvarande 116 personer, dvs att det flyttat in fler personer än vad som flyttat ut under perioden. För 2018 är det motsatt förhållande, 14 personer fler flyttade ut från kommunen än vad som flyttade in.

Födda och avlidna

Under 2018 föddes 96 Edabor och 125 avled. Det ger ett negativt födelsenetto på 29 personer.

Flyttningsnetto 2015-2018				Födelsenetto 2015-2018			
2015	2016	2017	2018	2015	2016	2017	2018
59	64	116	-14	-7	-49	-24	-29

Källa: SCB

Källa: SCB

Måluppfyllelse

Finansiella mål

Den övergripande finansiella målsättningen för planperioden 2018 – 2020 är att verksamhetens nettokostnader inkl. avskrivningar inte ska överstiga 97,5 % av skatteintäkter och generella statsbidrag. Ambitionen är dock långsiktigt att ha resultat som medför att verksamheternas nettokostnader inkl. avskrivningar inte ska överstiga 95 % av skatteintäkter och generella statsbidrag.

- *Utfallet 2018 är 108,2 %. Målet har inte uppfyllts.*

Resultatnivån för respektive år under planperioden ska inte vara lägre än 1,5 % av skatteintäkter och generella statsbidrag. Om avsteg från detta mål görs ska beslutet motiveras.

- *Ett resultat på 1,5 % av skatteintäkter och generella statsbidrag motsvarar 2018 ett resultat på 7 424 tkr. Det redovisade resultatet för 2018 är -33 539 tkr. Målet har inte uppfyllts.*

Målsättningen är att kommunens totala låneskuld inte bör öka. Detta innebär att kommunens investeringar ska finansieras med egna medel.

- *Inga nytt lån har upptagits under 2018. Målet har uppfyllts.*

Kommentar

Vad gäller de finansiella målen kring verksamhetens nettokostnader samt årets resultat i förhållande till skatteintäkter och generella statsbidrag uppnås inget av dessa mål under 2018. Utfallet påverkas av inbetalningen till pensionsstiftelsen men även justerat för denna ligger kommunen en bit från målsättningen (103,6 %). Ett arbete har initierats kring skolstrukturen efter den utredning som presenterades i slutet av 2018. Under inledningen av 2019 har dessutom ett mål- och visionsarbete påbörjats för att förbättra styrningen gentemot god ekonomisk hushållning.

Övergripande verksamhetsmässiga mål

Kommunfullmäktige har i den strategiska planen för 2018 – 2020 fattat beslut om ett antal övergripande mål. Dessa bryts sedan ned till verksamhetsmål i de olika verksamhetsområdena där sedan ett antal aktiviteter fastställs för att nå dessa. För att bilda sig en uppfattning kring måluppfyllelsen finns också ett antal indikatorer för att kunna mäta dessa. Vi hänvisar till respektive områdes verksamhetsberättelse längre fram i årsredovisningen för utfall och kommentarer kring dessa.

Personalekonomisk redovisning

Anställda (per 181231)

Antal anställda / Personalstruktur

Årsarbetare	574
Antal anställda (personer)	648

Årsarbetare per verksamhet

Kommunledningsstab	37
Bildning	215
Samhällsbyggnad	61
Vård och stöd	261
<i>Totalt</i>	<i>574</i>

Antalet årsarbetare minskade totalt i kommunen med 27 st. Kommunledningsstaben ökade med 1 st, bildning har minskat med 4 st, samhällsbyggnad har minskat med 11 st och vård och stöd har minskat med 13 st jämfört med föregående år.

Könsfördelning

Könsfördelning personer %

Kvinnor	87 %
Män	13 %

Eda kommun fortsätter att totalt sett vara en kvinnodominerad arbetsplats. Andelen kvinnor har ökat med 1 procentenhet och andelen män minskat jämfört med föregående år.

Genomsnittlig sysselsättningsgrad, %

Kvinnor	87%
Män	94%

Deltidsarbetande antal anställningar %

Kvinnor	47 %
Män	3 %

Deltidsanställningar för kvinnor har ökat med 3% och män ligger kvar på samma nivå som föregående år.

Ålder

Genomsnitt ålder

Kvinnor	47
Män	49
Totalt	47

Genomsnittsåldern för både kvinnor och män ligger kvar på samma nivå som föregående år. Den totala genomsnittsåldern bland anställda har sjunkit till 47 år.

Medelpensionsålder

Medelpensionsålder för kommunens anställda är 65 år, ingen förändring jämfört med tidigare år. Siffran baseras på när anställda i praktiken går i pension oberoende av orsak.

Pensionsavgångar

Nedan visas antalet personer mellan 61-67 år för respektive verksamhet och som inom en femårsperiod kommer att gå i ålderspension med antagandet om att pensionsåldern är 65 år.

Verksamhet	Antal
Kommunledningsstaben	7
Bildning	39
Samhällsbyggnad	8
Vård och stöd	54
Totalt	108

Av tabellen ovan framkommer att arbetskraftsbehovet inom en 5 års period är stort i hela kommunen. Totalt kommer 108 personer att gå i ålderspension och det är totalt sett ingen förändring jämfört med föregående år. Utöver dessa finns de personer som slutar av egen vilja samt de som blir beviljade sjukersättning.

Medellön

Kvinnor	27 546
Män	29 189
<i>Totalt</i>	<i>27 781</i>

Siffrorna visar medellön för heltidsanställda oavsett befattning. Medellönen har totalt ökat med 440 kr jämfört med år 2017. Föregående år ökade medellönen med 546 kr.

Arbetad tid - frånvarotid

	2014	2015	2016	2017	2018
Nettoarbetstid	77 %	77 %	76 %	76 %	75 %
Semester	8,4 %	8,3 %	9,0 %	8,5 %	8,9 %
Sjukdom	5,9 %	6,3 %	6,5 %	6,3 %	7,3 %
Föräldraledighet	3,6 %	4,0 %	4,6 %	4,6 %	4,8 %
Tjänstledigheter	3,4 %	2,9 %	3,1 %	2,9 %	2,5 %
Facklig verksamhet	0,2 %	0,1 %	0,2 %	0,2 %	0,2 %
Studier	0,5 %	0,4 %	0,5 %	0,4 %	0,7 %
Övrig frånvaro*	0,7 %	0,6 %	0,6 %	0,7 %	0,7 %
Total frånvaro	23 %	23 %	24,5 %	23,6 %	25,1 %

* Ex på övrig frånvaro är kompledighet, närståendevård, olovlig frånvaro mm

Nettoarbetstiden är den tid som blir kvar när all frånvarotid är avräknad från bruttoarbetstiden. Fram till år 2017 har den varit mycket stabil, noterbart är att under 2018 har nettoarbetstiden sjunkit och frånvaron stigit.

Sjukfrånvaron har ökat med 1 procentenhet, föräldraledigheten har ökat med 2 procentenheter och tjänsteledigheten har minskat med 2 procentenheter.

Nyckeltalet för nettoarbetstiden i Eda kommun är konkurrenskraftigt jämfört med övriga kommunala arbetsgivare.

Frånvarotimmar per verksamhet och orsak

	KLS	Bildning	Shb	V o S	Totalt
Facklig verksamhet	38	586	385	1 165	2 174
Föräldraledighet	2 775	32 262	2 582	30 623	68 242
Semester	9 004	36 771	15 380	63 837	124 992
Sjukdom	2 511	35 779	6 033	58 173	102 496
Studieledighet	0	5 681	55	4 489	10 224
Tjänsteledighet	1 607	24 298	2 008	7 856	35 770
Övrig frånvaro	1 457	2 944	1 318	3 929	9 648
Totalt	17 393	138 321	27 762	170 071	353 547

Verksamhetschef inom Bildning, Sb och V.o.S är medräknade

Övertid och fyllnadstid per verksamhet under 2017– 2018

	Bildning		KLS		Shb		V o S		Totalt	
	2017	2018	2017	2018	2017	2018	2017	2018	2017	2018
Fyllnadstid	3 814	5 396	461	70	673	381	15 767	13 285	20 715	19 131
Övertid	2 537	2 449	782	310	1 326	1 190	6 079	4 225	10 724	8 174
Timmar totalt	6 351	7 845	1 243	380	1 999	1 571	21 846	17 509	31 439	27 305
Kostnad totalt	1 224 120	1 698 836	353 707	56 685	588 678	540 379	5 736 677	4 774 374	7 903 182	7 070 274

Mertidsuttaget för de anställda har minskat i omfattning och detta medför en kostnadsbesparing på totalt 832 908 kr jämfört med föregående år.

Den största minskningen av mertid är inom vård och stöd där kostnaden minskat med 962 303 jämfört med föregående år. Bildning har ökat mertidsuttaget med 474 716 kr.

Samhällsbyggnad har även de minskat sin kostnad med 48 299 kr jämfört med föregående år.

Kommunledningsstaben har minskat sin kostnad för mertid med 297 022 kr.

Fyllnadstid är den extra tid som deltidsanställda jobbar upp till heltidsmättet för anställningen.

Övertid är den tid som anställda jobbar extratid utöver heltidsmättet för anställningen eller på fridag som infaller på lördag, söndag eller heldag.

Övertid och fyllnadstid i timmar per anställd person

Fyllnad	29,52
Övertid	12,61
Total övertid/fyllnadstid	42,14

Semesterlöneskuld

Semesterlöneskulden per 181231 var 20 996 tkr vilket är en minskning med 83 tkr från 2017.

Sjukfrånvaro

	2015	2016	2017	2018
<i>Totalt sjuktal (%)</i>	6,28 %	6,07 %	6,31 %	7,32 %
<i>Sjukfrånvaro per vht (%)</i>				
Kommunledningsstab	1,27 %	1,84 %	2,25 %	2,95 %
Bildning	4,71 %	5,05 %	4,43 %	6,28 %
Samhällsbyggnad	6,34 %	4,76 %	3,82 %	4,17 %
Vård och stöd	8,54 %	8,10 %	8,49 %	9,73 %
Totalt	6,28 %	6,07 %	6,31 %	7,32 %

Sjukfrånvaron totalt ökar från föregående år. Samtliga verksamhetsområden har ökat sin sjukfrånvaro. Dessa siffror ska dock ställas i relation till att sjukfrånvaron i hela landet under det senaste åren varit stigande.

Sjukfrånvaro i % avseende frånvaro under sammanhängande tid av 60 dagar eller mer

	2014	2015	2016	2017	2018
Kommunledningsstab	36,45 %	0,00 %	6,85 %	34,75 %	39,08 %
Bildning	35,40 %	37,18 %	32,52 %	34,31 %	40,69 %
Samhällsbyggnad	45,25 %	61,01 %	56,28 %	43,93 %	42,26 %
Vård och stöd	50,07%	48,29 %	41,18 %	40,57 %	52,93 %
Totalt	44,90 %	45,76 %	39,17 %	38,40 %	47,64 %

När det gäller sjukfrånvaron under en sammanhängande tid av 60 dgr eller mer har kommunledningsstaben, bildning och vård och stöd ökat i sjukfrånvaro medan samhällsbyggnad har minskat sin sjukfrånvaro.

Total sjukfrånvaro i procent av arbetstid fördelat på åldersintervall

	2014	2015	2016	2017	2018
→ 29 år	5,23 %	4,38 %	6,29 %	6,72 %	6,52 %
30 – 49 år	5,14 %	6,80 %	6,78 %	7,19 %	8,25 %
50 år →	6,71 %	6,24 %	5,33 %	5,34 %	6,69 %
Totalt	5,91 %	6,28 %	6,07 %	6,30 %	7,32 %

Slutsats sjukfrånvaro

De åtgärder som kommunen främst har jobbat med för att bibehålla och sänka sjuktalen under 2018 är följande:

- Anställda erbjuds 1 timme/vecka för friskvård på betald arbetstid.
- Punktinsatser utifrån behov som framkommit. Ex utbildningar och handledning
- Arbetsmiljöutbildning för chefer och skyddsombud
- Kompetensutveckling för chefer, påbörjat utbildning för aktivt medarbetarskap
- Stödinsatser pga upprepad korttidsfrånvaro
- Motionskampanjer
- Hälsoinspiratörer, 4 halvdagar per år med olika tema. Några av dem erbjuder även gruppträningar för kommunanställda
- Sponsring i motionslopp och Eda Klassikern
- Friskvårdsaktivitet – Familjedag i Valfjället
- Sjuk och friskänmälan till företagshälsovården som är en dygnet runt tjänst och som innehåller sjukvårdsrådgivning till anställda och stöd till chefer
- ”Tidig-rehab” som innebär att företagshälsovården kontinuerligt träffar alla chefer, för att tillsammans gå igenom de sjukskrivna i syfte att se vad som kan göras och i ett tidigt skede upptäckta tecken på eventuell ohälsa och öka frisknärvaron
- Sluta röka kurs
- Rekryterat en rehabsamordnare för att aktivt kunna underlätta för återgång i arbete

Utmaningar

För att kunna få ett bara personalekonomiskt ”bokslut” i framtiden finns en rad utmaningar inom personalområdet att ta tag i. Några av dessa insatsområden är följande:

Rekrytering

Det är svårt att rekrytera medarbetare till vissa befattningar med den kompetens som efterfrågas. Sökande finns till varje jobb, men en allt lägre andel av dem motsvarar kraven för uppgiften. Detta är visserligen en allmän trend på arbetsmarknaden, men många glesbygdskommuner känner av den mer än andra arbetsgivare.

Kommunen har bla börjat använda sig av flera alternativa sökvägar än de traditionella för att locka fler sökande till lediga tjänster.

Vi behöver också goda ”ambassadörer” som kan tala gott om oss som arbetsgivare för att långsiktigt kunna klara arbetskraftsbehovet.

Kompetensutveckling

Kraven på den kommunala verksamheten skärps successivt hela tiden, både vad kommunerna ska klara och även med vilken kvalitet olika tjänster ska levereras till kommuninvånarna.

Denna utveckling ställer allt högre krav på medarbetarna. En avgörande förutsättning för att klara av de ökade kraven är att fortbildning och kompetensutvecklingen ligger i nivå med de yttre krav som ställs på medarbetarna.

En stor utmaning är därför att både få fram resurser för en sådan möjlighet och tillse att de fördelas på rätt typ av kompetensutveckling.

Alla medarbetare i kommunen kommer under 2019 genomgå en utbildning i medarbetarskap.

Personalrörlighet

Kommunens verksamhet är sällan statisk. Inom de stora verksamheterna Vård- och stöd samt Bildning innebär demografiska förändringar att verksamheten i allra högsta grad är dynamiska. De juridiska och administrativa hindren som begränsar rörligheten är sedan länge borttagna, men i praktiken så utnyttjas denna potential relativt begränsat. En utmaning är därför att försöka få utveckla motivationen och viljan att öka personalrörligheten i förhållande till behovsförändringar.

Genom vår personalpool är tanken att medarbetarna ska kunna arbeta flexibelt inom men även mellan verksamheterna. Detta kommer vara en av förutsättningarna för att lyckas med införandet av heltid som norm inom Kommunals kollektivavtalsområde.

Attraktiv arbetsgivare

Det är viktigt att kommunen arbetar för att vara en attraktiv arbetsgivare för att både kunna rekrytera och behålla personal. Lön är ett styrmedel men forskning och medarbetarundersökningar visar att en god arbetsmiljö är lika viktig för att medarbetarna ska vilja och orka stanna kvar. Vi fortsätter därför arbetet med att vara attraktiva arbetsgivare i framtiden för att behålla våra medarbetare. Ett exempel som har införts är rekryteringssatsningen i verksamhetsområde bildning. I arbetsmiljöarbetet har inlets utbildning i aktivt medarbetarskap för alla medarbetare så vi kan skapa en kultur där medarbetare trivs och har möjligheter att utvecklas. Möjligheten att växla semesterersättning mot extra semesterdagar för mer vila och återhämtning finns.

Vi behöver också bli bättre på att marknadsföra goda exempel vi gör ute i våra verksamheter och vi behöver många ”ambassadörer” som kan sprida goda budskap om Eda kommun som arbetsgivare för att långsiktigt kunna klara arbetskraftsbehovet.

Redovisningsprinciper

Den kommunala Redovisningslagen

Eda kommun följer den kommunala redovisningslagen och de rekommendationer som lämnas av Rådet för kommunal redovisning (RKR) med något undantag. Undantagen, som beskrivs nedan, gäller vissa avskrivningstider samt dokumentation av redovisningssystemet.

Materiella anläggningstillgångar

Har i balansräkningen tagits upp till anskaffningsvärdet med avdrag för planenliga avskrivningar. Avskrivningarna påbörjas när anläggningen tas i bruk. Under år 2014 påbörjades arbetet med komponentavskrivning, denna metod kommer successivt införas.

Bidrag infrastrukturella investeringar

I enlighet med RKR rekommendation 6.2 redovisas bidrag till infrastrukturella investeringar som materiell anläggningstillgång och skrivs av på 25 år.

Redovisning av finansiella tillgångar

I enlighet med RKR rekommendation 20 har omklassificering från och med 2011 gjorts av finansiella tillgångar. Detta har inneburit att de finansiella tillgångar som inte brukas stadigvarande omklassas från anläggningstillgång till omsättningstillgång.

Exploateringsfastigheter

Från och med år 2011 har exploateringsfastigheter oklassificerats från materiell anläggningstillgång till omsättningstillgång enligt god redovisningssed.

Anslutningsavgifter

Eda kommun periodiserar anslutningsavgifter enligt RKR 18. Anslutningsavgifter ska intäktsredovisas i takt med avskrivningstiden på anläggningen.

Skatteintäkter

Redovisningen av kommunala skatteintäkter sker efter Rådet för kommunal redovisnings rekommendation om redovisning av skatteintäkter. (RKR 4.2).

Periodiseringar

Leverantörsfakturor på väsentliga belopp som inkommit efter årsskiftet men som är hänförliga till redovisningsåret, har skuldbokförts och belastar 2018 års redovisning. Löner som intjänats i december 2018 men utbetalas i januari 2019 (timlöner, OB-ersättning och övertids-ersättning) har periodiserats som kortfristig skuld och belastar 2018 års resultat. Arbetsgivaravgiften för december 2018 har också periodiserats som en kortfristig skuld.

Semesterlöneskuld

Semesterlöneskulden avser ej uttagna semesterdagar, okompenserad övertid och därpå upplupen arbetsgivaravgift. Semesterlöneskulden har klassificerats som kortfristig skuld.

Pensionsskuld och pensionskostnader

Årets pensionsutbetalningar inkl. löneskatt, som utgörs av inbetalningar till KPA och alternativa lösningar, redovisas bland verksamhetens kostnader. Pensionsförmåner intjänade fr.o.m. 1998 samt garanti- och visstidspensioner, inklusive särskild löneskatt, redovisas som avsättning. Pensionsskuldens finansiella kostnader redovisas som finansiell kostnad i resultaträkningen. Den individuella delen som intjänats under 2018 och som utbetalas i mars 2019 redovisas som kortfristig skuld. Under ansvarsförbindelser finns de pensionsförpliktelser, inklusive löneskatt, som är intjänade av arbetstagare och pensionstagare före 1998. Ansvarsförbindelsen ligger utanför balansräkningen och påverkar inte

resultaträkningen. I enlighet med Redovisningsrådets rekommendation periodiserar kommunen den särskilda löneskatten för samtliga pensionsförpliktelser.

Pensionsförpliktelser till förtroendevalda som ännu ej börjat utbetalas redovisas i enlighet med RKR rekommendation 2.2 som ansvarsförbindelse.

Personalomkostnadspålägg

Arbetsgivaravgifter/personalomkostnader har påförts respektive verksamhet genom procentuellt påslag i samband med löneutbetalningen. Följande procentpåslag har använts under 2018:

Anställda	39,17
Förtroendevalda	35,92

Kapitalkostnader

Nämndernas driftkostnader belastas med en internt kalkylerad kapitalkostnadsränta. Räntan beräknas på bokfört värde och räntesatsen har varit 1,75 procent.

Sammanställd redovisning

Den sammanställda redovisningen upprättas enligt den kommunala redovisningslagen kap 8. I koncernbokslutet ingår Eda kommun och de bolag i vilka kommunen innehar en röstandel av minst 20 procent, nämligen Eda Bostads AB (100 procent), Eda Energi AB (100 procent) och Valfjället Skicenter AB (100 procent). Kommunen har också små ägarandelar i Kommentusgruppen AB, Kommunassurans Syd Försäkrings AB och Förenade Småkommuners Försäkrings AB, vilka inte ingår i den sammanställda redovisningen. Den sammanställda redovisningen upprättas enligt förvärvsmetoden med proportionell konsolidering. Koncerninterna poster av väsentlig betydelse har uppskattats och eliminerats.

I RKR rekommendation 8.2 beskrivs hur den sammanställda redovisningen ska vara uppställd, i den gemensamma förvaltningsberättelsen görs vissa avvikelser.

Sammanställd redovisning

RESULTATRÄKNING					
(Belopp i tkr)		Koncernen		Eda kommun	
		2018	2017	2018	2017
Verksamhetens intäkter	Not 1	191 447	197 083	137 125	146 729
Jämförelsestörande intäkt	Not 2	5 768	1 189	5 750	1 189
Verksamhetens kostnader	Not 3	-666 674	-650 646	-624 426	-608 338
Jämförelsestörande kostnad	Not 4	-29 812	0	-29 812	0
Avskrivningar	Not 5	-33 671	-32 788	-24 337	-23 485
Verksamhetens nettokostnader		-532 942	-485 162	-535 699	-483 906
Skatteintäkter	Not 6	320 889	312 868	320 889	312 868
Generella statsbidrag och utjämning	Not 7	174 065	169 233	174 065	169 233
Verksamhetens resultat		-37 988	-3 061	-40 745	-1 805
Finansiella intäkter	Not 8	7 193	2 433	8 240	3 517
Finansiella kostnader	Not 9	-2 679	-4 910	-1 034	-4 811
Resultat efter finansiella poster		-33 474	-5 538	-33 539	-3 100
Extraordinära intäkter					
Extraordinära kostnader					
Årets resultat	Not 10	-33 474	-5 538	-33 539	-3 100
Förändring ansvarsförbindelse pensioner		4 475	4 836	4 475	4 836
Res. pensioner enl. fullkostnadsmodell		-28 999	-702	-29 064	1 736

KASSAFLÖDESANALYS

(Belopp i tkr)

	Koncernen		Eda kommun	
LÖPANDE VERKSAMHET	2018	2017	2018	2017
Årets Resultat	-33 474	-5 538	-33 539	-3 100
Av- och nedskrivningar	33 671	34 743	24 337	24 713
Uppl bidrag statlig infrastruktur	611	593	611	593
Förändring pens avs	3 649	2 237	3 649	2 237
Förändring övriga avsättningar	Not 11	-804	758	-1 422
Justering övriga ej likviditetspåverkande poster	Not 12	-1 620	-2 160	-1 620
Medel från verksamheten före förändr av rörelsekapital	2 033	30 633	-7 985	21 634
Kortfristiga fordringar	3 724	16 557	2 192	15 888
Förråd	121	127	9	36
Kortfristiga skulder	16 525	8 415	14 205	5 987
Kassaflöde från den löpande verksamheten	22 403	55 731	8 421	43 545
INVESTERINGAR				
Investering av materiella tillgångar	-55 909	-52 791	-48 293	-44 506
Försäljning av materiella tillgångar	Not 13	1 620	1 018	1 010
Investering av finansiella tillgångar		-420		0
Försäljning av finansiella tillgångar		17 526	17 527	0
Investeringsbidrag övr inkomster	Not 14	45	76	45
Kassaflöde från investeringsverksamheten	-37 138	-51 697	-29 101	-43 421
FINANSIERING				
Nyupptagna lån / Statliga investeringsbidrag	Not 15	935	35 171	935
Amortering av långfristiga skulder	Not 16	-4 853	-2 114	-233
Förändring av långfristiga skulder		2 014	3 924	2 014
Förändring av kortfristiga placeringar		617	-2 952	617
Förändring av långfristiga placeringar			2 600	
Aktieägartillskott				0
Kassaflöde från finansverksamheten	-1 287	36 628	3 332	29 301
Årets Kassaflöde	-16 022	40 661	-17 347	29 425
Likvida medel vid årets början	61 733	21 072	45 765	16 340
Likvida medel vid årets slut	45 711	61 733	28 418	45 765

BALANSRÄKNING

(Belopp i tkr)

		Koncernen		Eda kommun	
		2018	2017	2018	2017
Tillgångar					
<i>Anläggningstillgångar</i>					
Materiella anläggningstillgångar					
Mark, byggnader och tekniska anläggningar	Not 17	662 545	647 668	394 754	379 060
Maskiner och inventarier	Not 18	39 695	36 861	37 758	34 441
Finansiella anläggningstillgångar	Not 19	12 173	11 532	23 142	23 759
Bidrag till infrastruktur	Not 20	18 324	14 035	18 324	14 035
Summa anläggningstillgångar		732 738	710 096	473 978	451 295
<i>Omsättningstillgångar</i>					
Exploateringsmark och förråd	Not 21	6 060	6 182	5 130	5 140
Kortfristiga fordringar	Not 22	51 455	52 119	49 599	51 792
Kortfristiga placeringar	Not 23	1 200	18 727	1 200	18 727
Kassa och bank	Not 24	45 711	61 733	28 418	45 765
Summa omsättningstillgångar		104 427	138 760	84 347	121 423
Summa tillgångar		837 165	848 856	558 325	572 718
Eget kapital, avsättningar och skulder					
<i>Eget kapital</i>					
Därav årets resultat		414 554	447 023	374 501	408 040
Varav resultatutjämningsreserv		-33 474	-5 538	-33 539	-3 100
		848	848	848	848
Summa eget kapital		414 554	447 023	374 501	408 040
<i>Avsättningar</i>					
Avsättning för pensioner	Not 25	27 905	24 256	27 905	24 256
Andra avsättningar		20 034	20 838	7 014	8 436
Summa avsättningar		47 939	45 094	34 919	32 692
<i>Skulder</i>					
Långfristiga skulder	Not 26	248 420	250 705	39 670	36 955
Kortfristiga skulder	Not 27	126 253	106 034	109 236	95 031
Summa skulder		374 673	356 739	148 906	131 986
Summa eget kapital, avsättningar och skulder		837 165	848 856	558 325	572 718
Panter och ansvarsförbindelser					
Pensionsförpliktelser äldre än 1998	Not 28	195 308	199 783	195 308	199 783
Ansvarsförbindelser	Not 29			15 700	15 700
Koncerninterna	Not 30	209 370	213 870	209 370	213 870
Borgensåtagande, övriga förpliktelser	Not 30			2 311	2 477
Leasingavtal	Not 31			5 021	5 162

NOTER (tkr)

	2018	2017		2018	2017
1. Verksamhetens intäkter			8. Finansiella intäkter		
Kommunen			Koncernen		
Taxor och avgifter	43 599	44 531	Eda kommun	8 240	3 517
Hyror och arrenden	15 023	14 628	Eda Bostads AB	14	10
Bidrag	66 021	74 882	Valfjället Skicenter AB	4	5
Reavinster	1 620	940	Eda Energi AB	5	0
Övriga intäkter	10 844	11 747	Eliminering interna intäkter	-1 071	-1 100
S:a verksamhetens intäkter:	137 107	146 729		7 192	2 432
2. Jämförelsestörande intäkt			Kommunen		
Kommunen			Ränteintäkter på kundfordringar	121	107
Ersättning 6% moms extern plac	99	1 189	Ränteintäkter på lånefordringar	387	454
Försäkringsers. brand G-byskolan	5 669		Övriga ränteintäkter	375	241
			Borgensavgift koncernbolag	1 047	1 069
3. Verksamhetens kostnader			Utdelning aktier/andelar	814	399
Kommunen			Övriga finansiella intäkter	5 497	1 246
Löner och sociala avgifter	-360 927	-363 324	S:a finansiella intäkter kommun	8 240	3 517
Pensionskostnader	-34 108	-29 580			
Bidrag	-21 972	-19 520	9. Finansiella kostnader koncernen		
Köp av huvudverksamhet	-80 648	-71 980	Utveckling i Noresund AB		-1 228
Reaförlust		-25	Eda kommun	-414	-4 811
Övriga kostnader	-126 772	-123 910	Eda Bostads AB	-2 914	-3 350
S:a verksamhetens kostnader:	-624 426	-608 338	Valfjället Skicenter AB	-53	-70
			Eda Energi AB	-369	-379
			Eliminering interna kostnader	1 071	4 928
4. Jämförelsestörande kostnad				-2 679	-4 910
Avgångsvederlag	-690	0	Kommunen		
KGP, pensionsstiftelse	-23 023		Ränta på pensionsskuld	-48	-178
Likvidation Noresund	-129		Räntekostnader leverantörsskuld.	-3	-5
Brand G-byskolan	-5 970		Övriga räntekostnader	-273	-250
			Bankkostnader	-90	-96
5. Avskrivningar			Reaförlust West Wermland invest AB		-455
Koncernen			<i>Nedskr. finansiella anläggningstillg.</i>		
Eda kommun	-24 337	-23 485	Aktieägartillsk. Valfjället skicenter AB		-2 600
Eda Bostads AB	-6 733	-6 678	Andelar Utveckling i Noresund AB		-1 228
Valfjället Skicenter AB	-539	-562	S:a finansiella kostnader kommun	-414	-4 811
Eda Energi AB	-2 063	-2 063			
	-33 671	-32 788	10. Avstämning av balanskravet		
Kommunen			Kommunen		
Maskiner och inventarier	-3 979	-4 223	Årets resultat enligt resultaträkn.	-32 919	-3 100
Fastigheter och anläggningar	-20 358	-19 262	Avgår: samtliga realisationsvinster	-1 620	-2 160
	-24 337	-23 485	Tillägg: realisationsvinster enligt undantag		
			<i>Synnerliga skäl enligt KL 11kap, 13 §:</i>		
6. Skatteintäkter			Nedskrivning finansiella anläggningstillgångar		1 228
Kommunen			Justerat resultat	-34 539	-4 031
Preliminär kommunalskatt	322 669	314 149	Avgår medel till resultatutjämn. reserv		
Preliminär slutavr. innevarande år	-514	-1 735	Årets balanskravsresultat	-34 539	-4 031
Slutavräkning föregående år	-1 265	454	Synnerliga skäl att inte återställa	23 023	
S:a skatteintäkter:	320 889	312 868	Justerat resultat från föregående år	-4 031	0
			Kvar att återställa	-15 547	-4 031
7. Generella statsbidrag och utjämnung					
Kommunen			11. Förändring övriga avsättningar		
Strukturbidrag	2 535	2 501	Eda kommun, Sluttäckning soptipp	1 422	649
Inkomstutjämningsbidrag	157 264	152 173	Eda Energi AB, skatter	0	0
Kommunal fastighetsavgift	16 927	16 660	S:a förändring övriga avsättningar	1 422	649
Övriga bidrag från staten	4 028	4 002			
Regleringsbidrag	1 356	0	12. Reavinst / reaförlust		
Regleringsavgift	0	-83	Eda kommun	-1 620	-2 160
Avgift för kostnadsutjämnung	-595	-170	Eda Bostads AB		0
Utjämningsavgift LSS	-7 449	-5 851	Valfjället Skicenter AB		0
S:a statsbidrag och utjämn:	174 065	169 233	S:a reavinst / reaförlust	-1 620	-2 160
			13. Försäljning av materiella tillgångar		
			Kommunen		
			Bete 1:241 & 1:242		725
			Övrig fsg	1 620	285
			S:a försäljning materiella tillgångar	1 620	1 010

NOTER (tkr)

14. Investeringsbidrag övr ink.	2018	2017
Kommunen		
Övrig investeringsinkomst	45	76
S:a investeringsbidrag övr ink.	45	76

15. Nyupptagna lån / Statliga investeringsbidrag		
Eda kommun upptaget lån	0	25 000
Eda kommun, statl. investeringsb.	935	171
Eda Bostads AB	0	10 000
Eda Energi AB	0	0
Valfjället Skicenter AB	0	0
S:a nyuppt. lån/statl. investering:	935	35 171

16. Amortering av långfristiga skulder / Statliga investeringsbidrag		
Eda kommun, statl. investeringsb.	-233	-171
Eda Bostads AB	-4 000	0
Eda Energi AB	-500	-1 140
Valfjället Skicenter AB	-120	-720
S:a amort. långfr skulder/statl. in	-4 853	-2 031

17. Mark, byggn, tekn. anlägggn. Koncernen		
Eda kommun	394 754	379 060
Eda Bostads AB	230 660	229 755
Eda Energi AB	36 114	37 984
Valfjället Skicenter AB	1 017	869
	662 545	647 668

Kommunen		
Fastigheter och anläggningar		
Ingående balans	379 060	362 633
Årets utgifter	36 052	35 808
Avskrivningar	-20 358	-19 262
Årets inkomster	0	-751
Årets justering bokfört värde	0	631
Utgående balans	394 754	379 060

Specifikation (tkr)		
Mark	0	0
Markreserv	7 408	7 408
Verksamhetsfastigheter	14 251	15 146
Skolfastigheter	138 118	129 021
Servicehus	44 474	46 538
Fritidsfastigheter	14 215	13 371
Va-verkets anläggningar	57 644	57 410
Reningsverkets anläggningar	21 929	18 917
Gator, vägar, allmänna platser	75 578	69 318
Fastigheter för annan verksamhet	748	844
Industri- o hantverkshus	18 010	19 059
Övriga fastigheter o anläggningar	2 379	2 028
	394 754	379 060

18. Maskiner och inventarier Koncernen	2018	2017
Eda kommun	37 758	34 441
Eda Bostads AB	749	1 038
Valfjället Skicenter AB	1 188	1 382
	39 695	36 861

Kommunen		
Maskiner, inventarier, transportmedel, konstverk och samlingar		
Ingående balans	34 441	30 517
Årets utgifter	7 340	8 197
Årets inkomster	-45	-50
Avskrivningar	-3 979	-4 223
Utgående balans	37 758	34 441

Specifikation (tkr)		
Maskiner	6 219	4 700
Inventarier	30 942	28 917
Bilar, övriga transportmedel	309	423
Konstverk o samlingar	89	89
Övriga maskiner och inv	199	312
	37 758	34 441

19. Finansiella anläggningstillgångar Koncernen		
Eda kommun	23 142	23 759
Eda Bostads AB	148	138
Eliminering interna poster	-11 117	-12 365
	12 173	11 532

Kommunen		
Finansiella anläggningstillgångar		
Värdepapper, andelar		
Aktier Eda Bostads AB	2 652	2 652
Aktier Valfjället Skicenter AB	4 005	4 005
Aktieägartillsk. Valfjället Skicenter AB	15 420	14 800
Nedskrivning " Valfjället Skicenter AB	-15 420	-14 800
Aktier Eda Energi AB	4 000	4 000
Aktier o andelar Utv. i Noresund AB	3 938	3 938
Nedskr. aktier och andelar koncernf.	-3 938	-3 938
Aktier Förenade Småkom Försäkrings	2 300	2 300
Aktier KommentusGruppen AB	2	2
Teknik i Väst AB	100	
Andelar Stiftelsen Glaskogen	9	9
Andelar Kommuninvest ek förening	4 918	4 918
Visit Värmland	44	44
Inera	43	43
Kommunassurans Syd Försäkrings AE	576	576
Långfristiga kapitalplaceringar	1 300	1 300
Långfristiga fordringar		
Region Värmland, värmlandstrafik	0	597
Eda Golfklubb	2 833	2 833
Valfjället skicenter AB	360	480
S:a finans. anl. tillgångar kommun	23 142	23 759

Andelskapitalet i Kommuninvest ekonomisk förening avser inbetalt andelskapital. Kommuninvest ekonomisk förening har därefter beslutat om insatsemmission för Eda kommun. Eda kommuns totala andelskapital i Kommuninvest ekonomisk förening uppgår till 7 607 700kr

20. Bidrag till infrastruktur		
Ombyggnad länsväg 631 i Korterud.	1 854	1 957
Ombyggnad Riksväg 61	16 470	12 078
S:a bidrag till infrastruktur	18 324	14 035

Bidragen skrivs av på 25 år.

NOTER (tkr)

21. Exploateringsmark o förråd	2018	2017	25. Avsättningar	2018	2017
Kommunen			Koncernen		
Bostadsmark under exploatering	4 915	4 915	Eda kommun, pensioner	27 905	24 256
Varulager i Morokulien turistbyrå	215	225	Eda kommun, återställande av soptipp	7 014	8 436
S:a exploateringsmark o förråd	5 130	5 140	Eda Energi AB, uppskjuten skatt	<u>13 020</u>	<u>12 402</u>
				47 939	45 094
22. Kortfristiga fordringar			Kommunen, förändring pensionsavsättning		
Koncernen			Ingående avsättning	24 256	22 019
Eda kommun	49 599	51 792	Pensionsutbetalningar	-887	-822
Eda Bostads AB	3 064	2 416	Nyintjänad pension	2 978	837
Valfjället Skicenter	2 560	4 649	Ränte- o basbeloppsuppräknningar	516	466
Eda Energi AB	1 401	908	Övrig post	331	1 320
Eliminering interna poster	<u>-5 169</u>	<u>-7 646</u>	Förändring av löneskatt	711	436
	51 455	52 119	Utgående avsättning	27 905	24 256
Kommunen			Kommunen, specifikation pensionsavsättning		
Kundfordringar	9 308	10 263	Förmånsbestämd AP	16 584	13 670
Interimsfordringar	15 808	20 545	Ålderspension PA-KL	4 480	4 307
Momsfordran	10 674	6 447	Pension till efterlevande	100	191
Kommunal fastighetsavgift	9 765	9 319	Visstidspensioner	1 295	1 353
Skatteverket	238	51	Löneskatt avsättning	5 446	4 735
Kortfristig del av långfristig fordran	2 668	3 230	Utgående avsättning	27 905	24 256
Övriga fordringar	1 239	1 730			
	49 699	51 585	Kommunen, visstidsförordnaden		
23. Kortfr. placering kommunen			Politiker	1	1
Anskaffningsvärde Mina Fonder		17 527	Aktualiseringsgrad	95%	95%
Marknadsvärde Mina Fonder		21 900			
Anskaffningsvärde Strukturinvest	1 200	1 200	26. Långfristiga skulder		
Marknadsvärde Strukturinvest	1 243	1 279	Koncernen		
S:a kortfr. placering kommun	1 200	18 727	Eda kommun*	39 670	36 955
			Eda Bostads AB	180 700	184 700
24. Kassa och bank			Valfjället Skicenter AB	3 740	3 860
Koncernen			Eda Energi AB	24 670	25 170
Eda kommun	28 418	45 765	Eliminering interna poster	<u>-360</u>	<u>-480</u>
Eda Bostads AB	8 539	11 511		248 420	250 205
Valfjället Skicenter	3 552	1 165			
Eda Energi AB	<u>5 202</u>	<u>3 292</u>			
	45 711	61 733			
Kommunen					
Westra Wermlands sparbank	26 729	44 072			
Handelsbanken	151	152			
Skandinaviska Enskilda Banken	204	207			
Danske Bank	1 334	1 334			
S:a kassa och bank kommun	28 418	45 765			
			27. Kortfristiga skulder		
			Kommunen		
			Leverantörsskulder	16 457	14 734
			Anställdas skatter och intresseavdrag	5 568	5 771
			Upplupna sociala avgifter	6 843	7 046
			Interimsskulder	18 053	7 271
			Semesterlöneskuld	20 996	21 079
			Upplupna löner inkl sociala avgifter	4 162	4 311
			Momsskuld	1 468	1 404
			Förutbetalda skatteintäkter	3 515	3 035
			Uppl pensionsskuld, individuell del	13 247	12 735
			Uppl löneskatt på pensionskostn ind del	3 213	3 090
			Uppl löneskatt pensionsstiftelse	4 495	
			Övriga kortfristiga skulder	10 598	14 555
			S:a kortfristiga skulder kommun	108 616	95 031

*4 166 tkr avser överskott VA som ska återföras inom 3 år.
4 266 tkr avser anslutningsavgifter som periodiseras över anläggningens livstid.

NOTER (tkr)

28. Pensionsförpliktelser	2018	2017
Kommunen		
<u>Ansvarsförbindelse</u>		
Ingående ansvarsförbindelse	199 783	204 619
Pensionsutbetalningar	-7 780	-7 574
Ränte- o basbeloppsuppräknig	3 558	4 856
Förändring av löneskatt	-874	-944
Aktualisering m m	621	-1 174
Utgående ansvarsförbindelse	195 308	199 783

Under år 2018 har Eda kommun överfört medel till en pensionsstiftelse. Genom detta har förpliktelserna minskats med 23 023 tkr.

29. Ansvarsförbindelser

Koncernen

Eda kommun, Länsstyrelsen	15 700	15 700
Eda Bostads AB	<u>237</u>	<u>218</u>
	15 937	15 918

30. Borgensåtaganden

Koncernen

Eda kommun

Borgensåtag. Eda Bostads AB	180 700	184 700
Borgensåtag. Eda Energi AB	25 170	25 670
Borgensåtag. Valfjället Skicenter A	3 500	3 500
Övriga förpliktelser	2 307	2 456
Egnahemslån, 40% av låneskuld	<u>4</u>	<u>21</u>
	211 681	216 347

Kommunen

Under året har inga utbetalningar skett avseende borgensansvar

Eda kommun har i september 1994 ingått en solidarisk borgen såsom för egen skuld för Kommuninvest i Sverige AB:s samtliga nuvarande och framtida förpliktelser. Samtliga 288 kommuner och landsting/regioner som per 2018-12-31 var medlemmar i Kommuninvest ekonomisk förening har ingått likalydande borgensförbindelser. Mellan samtliga medlemmar i Kommuninvest ekonomisk förening har ingåtts ett regressavtal som reglerar fördelningen av ansvaret mellan medlemmarna vid ett eventuellt ianspråktagande av ovan nämnd borgensförbindelse. Enligt regressavtalet ska ansvaret fördelas dels i förhållande till storleken på de medel som respektive medlem lånat av Kommuninvest i Sverige AB, dels i förhållande till storleken på medlemmarnas respektive insatskapital i Kommuninvest ekonomisk förening. Vid en uppskattning av den finansiella effekten av Eda kommuns ansvar enligt ovan nämnd borgensförbindelse, kan noteras att per 2018-12-31 uppgick Kommuninvest i Sverige AB:s totala förpliktelser till 404 804 079 439 kronor och totala tillgångar till 406 323 006 299 kronor. Eda kommuns andel av de totala förpliktelserna uppgick till 292 969 855 och andelen av de totala tillgångarna uppgick till 291 919 869 kronor.

31. Leasingavtal

Leasingavtal bilar	4 670	5 089
Leasingavtal kopieringsmaskiner	351	72
S:a leasingavtal	5 021	5 162

Driftredovisning (tkr)

	Urspr. ram	Tilläggs- anslag	Total budget	Utfall	Budgetav- vikelse
Kommunstyrelsen	55 597	0	55 597	49 096	6 501
Gemensam förvaltning	29 101		29 101	24 189	4 912
Politisk verksamhet	5 649		5 649	5 505	144
Infrastruktur, näringsliv m m	1 660		1 660	1 313	347
Fritid och kultur	11 187		11 187	10 155	1 032
Värmlandstrafik	8 000		8 000	7 934	66
Bildning	203 389	0	203 389	214 637	-11 248
Gemensam förvaltning	63 244		63 244	61 882	1 362
Musikskola	2 283		2 283	2 081	202
Förskoleverksamhet o skolbarnsomsorg	14 991		14 991	16 607	-1 616
Grundskola inkl grundsärskola	82 102		82 102	91 972	-9 870
Gymnasieskola inkl gymnasiesärskola	36 425		36 425	36 789	-363
Vuxenutbildning o övrig utbildning	3 189		3 189	3 518	-329
Vård o omsorg	1 155		1 155	1 119	36
Jämförelsestörande			0	669	-669
Vård och stöd	190 741	0	190 741	196 439	-5 698
Gemensam verksamhet	10 164		10 164	10 517	-353
Vård och omsorg	115 971		115 971	117 129	-1 159
Individ- och familjeomsorg	33 636		33 636	35 965	-2 328
LSS/Psykiatri	30 971		30 971	32 106	-1 135
Arbetsmarknadsåtgärder				690	
Jämförelsestörande				33	
Samhällsbyggnad	44 709	0	44 709	44 130	578
Gemensamma Lokaler	1 425		1 425	7 706	-6 281
Gemensam verksamhet	3 939		3 939	1 926	2 013
Gator, vägar, parker	17 707		17 707	15 542	2 165
Miljö och hälsoskydd	3 103		3 103	2 637	466
Räddningstjänst	9 005		9 005	10 244	-1 239
Fritidsverksamhet	4 680		4 680	3 752	928
Särskilt riktade insatser	6 170		6 170	4 900	1 270
Flyktingmottagande	476		476	-91	568
Vatten och avlopp	-1 472		-1 472	-636	-836
Avfallshantering	15		15	-1 096	1 110
Övrig verksamhet	-339		-339	-960	621
Jämförelsestörande				207	-207
Summa utskotten	494 436	0	494 436	504 303	-9 867
Finansförvaltningen	-20		-20	24 191	-24 211
Finansiering	-20		-20	24 191	-24 211
Verksamhetens nettokostnader	494 416	0	494 416	528 494	-34 078
Skatter och avgifter	-495 678		-495 678	-494 954	-724
Summa / resultat	-1 262	0	-1 262	33 539	-34 801

VA-VERKSAMHETEN

RESULTATRÄKNING 2018-12-31	2018	2017
Verksamhetens intäkter	18 957	19 013
Verksamhetens kostnader	-13 264	-13 114
Avskrivningar	-4 002	-4 138
<i>Verksamhetens nettokostnader</i>	1 690	1 760
Finansiella kostnader	-1 446	-1 430
Årets resultat	244	330

Verksamhetens intäkter

Konsumtionsavgifter	18 042	17 498
Intern överföring slam	440	440
Anslutningsavgifter	126	236
Övr intäkter	349	839
	18 957	19 013

Verksamhetens kostnader

Löner bokf 865	-4 473	-3 790
Anläggning mtrl	-2 009	-2 146
Entr o konsulttjänster	-2 649	-2 530
Övr verksamhetskostn	-3 718	-3 994
	-12 849	-12 460

Fördeln kostn SB-förvaltn (8%)	-255	-299
Fördeln kostn KL-förvaltn	-160	-356

	2018	2017
Red sekr (40%)	0	-196
Övr adm kostn	-160	-160
	-13 264	-13 114

BALANSRÄKNING 2018-12-31**2018****2017****Tillgångar**

Materiella anläggningstillgångar

Fastigheter och anläggningar

79 573

76 327

Summa tillgångar**79 573****76 327****Skulder och eget kapital**

Avräkningspost Eda kommun

77 401

73 759

Skuld till VA kollektivet

1928

2 238

Årets resultat

244

330

Summa skulder och eget kapital**79 573****76 327****Överskott/underuttag**

VA kollektivet ska vara självfinansierat och över/underuttag ska återföras till kollektivet inom tre år. År 2018 har 1 928 tkr bokförts som en skuld till VA kollektivet. Resterande del av VA verksamhetens resultat, 244 tkr, avser oreglerad verksamhet och ingår i Eda kommuns resultat år 2018.

Fondering för nyinvesteringar

Om brukningsavgifterna överstiger kostnaderna kan medel sättas av för fondering till nyinvesteringar. År 2016 fonderades 195 tkr till nyinvesteringar.

Periodisering anslutningsavgifter

Anslutningsavgifter ska periodiseras över anläggningens avskrivningstid för att finansiera investeringar i anläggningen. År 2018 har 267 tkr satts av för periodisering av anslutningsavgifter.

Driftredovisning per verksamhet

	Budget 2018	Utfall 2018	Awikelse 2018	Utfall 2017
SERVICEVERKSAMHET	32 146	53 661	-21 515	24 809
POLITISK VERKSAMHET	5 649	5 505	144	4 578
INFRASTRUKTUR, SKYDD M M	34 939	31 984	2 955	31 124
FRITID OCH KULTUR	18 150	16 012	2 138	16 548
PEDAGOGISK VERKSAMHET	199 951	210 749	-10 797	202 189
VÅRD OCH OMSORG	191 896	196 855	-4 959	196 156
SÄRSKILT RIKTADE INSATSER	6 647	5 501	1 146	-1 510
AFFÄRSVERKSAMHET	5 883	7 111	-1 228	4 420
FINANSIERING	-496 523	-493 839	-2 684	-475 215
	-1 262	33 539	-34 801	3 100

Investeringsredovisning (tkr)

	Total budget	Redovisning: Inkomst	utgift	Awikelse
Serviceverksamhet*	44 167	-45	21 105	23 017
Infrastruktur, skydd mm	13 928	0	16 894	-2 967
Fritid och kultur	1 615	0	1 983	-368
Pedagogisk verksamhet	605	0	989	-384
Vård och omsorg	1 460	0	79	1 381
Affärsverksamhet*	12 007	0	7 243	4 764
	73 781	-45	48 293	25 444

* Serviceverksamhet består främst av kommunens lokaler, både egna och inhyrda. I mindre omfattning även möbler, informationsteknologi med mjukvara och personalbilar.

Affärsverksamhet består av vattenförsörjning, avlopp- och avfallshantering samt fjärrvärme. I mindre omfattning även industrifastigheter och skogsdrift.

FEM ÅR I SAMMANDRAG

	2018	2017	2016	2015	2014
Antal invånare 31/12	8 575	8 618	8 526	8 505	8 453
Skattesats kommunen, kr	22,25	22,25	22,25	22,25	22,25
Skattesats Landstinget, kr	11,20	11,20	11,20	11,20	11,20
Årets resultat, tkr*	-33 539	-3 100	7 092	-9 215	-1 624
Budgetavvikelse*	-34 801	-5 486	689	-19 119	-6 664
Nettokostnadernas andel av skatteintäkter, och generella bidrag. %*	108,2	100,4	98,0	102,1	100,4
Nettokostnad per invånare, kr*	62 472	56 151	53 920	53 873	50 654
Nettoinvesteringar, tkr	48 248	44 430	48 477	34 139	28 254
Långfristiga skulder, tkr	39 670	36 955	8 030	790	868
Soliditet, %*	67,1	71,2	76,2	77,8	79,2
Soliditet inkl pensionsåtagande, %*	32,1	36,4	38,3	38,3	36,6
Balanslikviditet, %*	77	128	120	124	135
Borgens- och ansvarsförbindelser, inkl åtagande för pensionsförpliktelser, tkr	427 710	436 991	430 380	439 522	427 106

* För 2018 belastades resultatet med 23 023 tkr med anledning av inbetalningen till pensionsstiftelsen

Redogörelse över kommunens pensionsförpliktelse	tkr
Avsättning för pensioner och liknande förpliktelser	27 905
Ansvarsförbindelser - pensionsförpliktelser som inte upptagits bland avsättningar	195 308
Finansiella placeringar, bokfört värde	1 200
Totala förpliktelser / Finansiella placeringar	222 013
Finansiella placeringar, marknadsvärde	1 243
Aktualiseringsgrad	95%

Verksamhetsberättelser

Verksamhetsområde Kommunledningsstaben

Årets verksamhet

Ekonomi och planering

Arbetet med sammanställning och färdigställande av den strategiska planen, årsredovisning, delårsrapport och prognoser har utgjort en väsentlig del av arbetet under året.

Ekonomi och planering hanterar den löpande ekonomiadministrationen i två av kommunens bolag, Valfjällets Skicenter AB och Eda Energi AB.

Ekonomi och planering har ansvaret för att samordna upphandling av varor och tjänster för kommunen. Detta har skett i samverkan med andra kommuner och myndigheter för att uppnå ekonomiska fördelar genom ramavtal eller samlade specifika inköp.

Här följer ett axplock av de upphandlingar som genomförts under 2018; Vägskyltar, Nyckelfri hantering, Skolutredning, Finansiell fordonsleasing och Skolmoduler.

IT avdelningen

IT-avdelningen skall medverka till att lösa, utveckla och förenkla för verksamheterna och politiken utifrån de behov som finns, avdelningen ska med kunden och användarupplevelsen i fokus, se till att man kan bedriva sitt arbete så produktivt som möjligt med IT som stöd till sin verksamhet.

Samordning: Avdelningen svarar för kommunövergripande samordning, strategier, standards, säkerhet och planering inom IT-området. Det kommunövergripande arbetet utförs i samverkan med verksamheterna samt övriga Värmlands kommuner. IT-avdelningen kan genom gemensamma satsningar ge förutsättningar för att använda rätt IT som stöd.

Drift: IT-miljö är vårt samlingsnamn för de tjänster, komponenter och teknik som används för att hantera samtliga IT-funktioner. IT-avdelningen ansvarar för drift, underhåll, support och utveckling av den IT-miljö som är en förutsättning för att verksamheterna skall kunna arbeta med IT som verksamhetsstöd.

Support: IT-avdelningen erbjuder en centraliserad IT-support för hela vår IT-miljö. Från och med årsskiftet 2018 har IT-avdelningen tagit över IT-supporten mot hela verksamheten bildning som tidigare haft egna resurser ute på de två största grundskolorna. Uppföljning visar att verksamheten bildning upplever en förbättring av IT-service jämfört med tidigare organisation. Vi har i samverkan med verksamheten bildning startat upp en till en (1 till 1) satsning bland eleverna i årskurs 5-8 på samtliga av kommunens skolor. Antalet supportärenden fortsätter att öka och den långsiktiga trenden är att behovet av IT-avdelningens tjänster ökar. (+28%, +1 003 ärenden, jmf. 2017).

IT-avdelningen har under hela året fortsatt haft förstärkning på avdelningen med +0,5 tjänst främst med fokus mot IT-supporten där behovet är som störst.

Avdelningens grundläggande uppdrag med drift, support och underhåll av befintlig IT-miljö tar mycket resurser i anspråk och utveckling av IT-miljön hinns inte med i samma takt som verksamheternas krav och önskemål. Året har präglats av restriktivitet både på inköp och utveckling och det finns risk att dessa kostnader enbart skjutits på framtiden.

Turism och Information

I avdelningens uppdrag ingår att ansvara för kommunens och några av de kommunala bolagens posthantering, registrering och diarieföring av handlingar samt för kommunarkivet och arkivtjänster. Avdelningen ansvarar för administrationen kring politiska sammanträden och att ge service till politiken. Avdelningen samordnar och leder utredningsinsatser enligt uppdrag. Medborgarkontoret med kommunens och bolagens telefonväxel är kommunens ansikte utåt och svarar för kundtjänst till medborgare som information, service och vägledning i kommunala ärenden. I uppdraget ingår också ansvar för kommunens besöksnäring, Morokulien Turistcenter, informationsverksamhet, kvalitetsarbete, EU-frågor och omvärldsbevakning. Arbetet inriktas på att aktivt, strategiskt och i samverkan med andra aktörer göra kommunen attraktiv.

Tillväxten för den värmländska besöksnäringen mätt i antalet gästnätter är starkare i Värmland än i Sverige som helhet. Enligt Statistiska Centralbyråns statistik hade Värmland under årets första fem månader 2018 totalt 209 000 gästnätter. Det är en ökning med 27 procent jämfört med förra året. Det är både utländska och svenska besökare som står för ökningen medan besöksantalet från Kina har inte ökat.

Turismens ekonomiska och sysselsättningsmässiga effekter i kommunen har mätts genom en undersökning kommunen har köpt. Morokulien Turistcenter har tagit fram en stor del av det siffermässiga underlaget.

	TEM 2016	TEM 2017
Total turismomsättning	188 mkr	166 mkr
Årissysselsättning	122	143
Totala skatteintäkter till kommunen	15,6 mkr	12,8 mkr
Antalet gästnätter	365 000	352 000

TEM 2016 visar effekterna året innan O-Ringenveckan gick av stapeln i kommunen och TEM 2017 under O-Ringenåret. Trots att samma företag anlitas för att göra undersökningen är inte siffrorna tillförlitliga. Därför kan inte några slutsatser dras av mätningen för att se vilka effekter O-Ringenveckan haft för turistnäringen. Målen i verksamhetsplanen för 2018 är 365 000 gästnätter, en turismomsättning på 190 mkr och en sysselsättning i turistnäringen på 150 personer.

Morokulien Turistcenter hade ca 59 000 besökare under 2018, vilket var en minskning med 9 procent jämfört med 2017. Sommaren 2018 var den varmaste sommaren i Sverige på flera hundra år, vilket troligen är en del som förklarar att besökstalen minskat. Trenden i Sverige är att de fysiska besöken på turistbyråer minskar i takt med att allt fler använder digitala medier. Besökarna som kommit till centret under 2018 stannar allt längre tid och hinner få information om aktiviteter i närområdet. Det är fler svenskar som besöker Norge och därmed har även antalet svenska turistbussar ökat. I år började säsongen i mitten av april med de första bussarna från Kina. Turistcentret märker en minskning av antalet bussar i år jämfört med förra året och likaså antalet resenärer från Sydamerika och Asienområdet. Däremot ökar intresset för Morokulien och för guidning i området.

Morokulien har ökat sin attraktionskraft och firar 60 år under 2019. Det planeras för stora satsningar i området och i juni 2019 öppnas dörrarna till ett nytt motell på den norska sidan.

Eda är en internationell mötesplats som ger mervärde, inte minst för handeln som fortsätter att öka. Gränshandeln genererar mellan 500 miljoner till 1 miljard i skatteintäkter till staten. Enligt statistik från Handelns Utredningsinstitutets databas Handeln i Sverige omsatte handeln 3,1 miljarder kr år 2017. Dagligvaror omsatte 2,2 miljarder kr och sällanköpsvaror 900 miljoner kr. Målet 2018 är en omsättning på 2,6 miljarder kr. Index för detaljhandelns försäljning enligt HUI var 544 år 2017 och målet för 2018 är ett index på 490.

Eda kommun deltar i SKL:s kvalitetsundersökning Kommunens Kvalitet i Korthet, KKiK, tillsammans med 260 andra kommuner i landet. Det är ett nationellt jämförelsenätverk som ger en översiktsbild av kommunen ur kommuninvånarnas perspektiv. Inom flera områden står sig Eda väl i jämförelse med andra kommuner och hamnar långt över medelvärdet. En folder över resultatet ”Kommunens Kvalitet i Korthet 2018” har tagits fram och presenteras på kommunens webbplats. Av besparingsskäl köper inte kommunen tjänsten att göra en telefoni- och serviceundersökning och därför finns inget resultat för dessa indikatorer att redovisa och kommentera.

Indikatorer	Enhet	Utfall 2018	Plan 2018	Mål 2019
Befolkning	Antal invånare	8 575	8 500	8 650
Ohälsotal hos kommuninvånarna	Dagar	38,3	35	35
Arbetslöshet	%	6,2	7,5	7,5
(9) Tryggare medborgare (KKiK) 1)	Poäng (100)	61	60	
(39) Attraktivt att bo och leva (KKiK) 1)	Index (100)	49	50	

1) Avser utfallet 2015. SKL har tagit bort måtten i KKiK 2018.

Indikatorer	Enhet	Utfall 2018	Plan 2018	Mål 2019
(31) Sysselsättningsgrad (KKiK) 1)	%	65,0	78	78
(33) Nya företag/1 000 invånare (KKiK) 2)	Antal	3,7	4	4

1) Avser utfallet 2017. SKL har tagit bort måttet i KKiK. Om gränspendlarna hade räknats med i statistiken blev utfallet 77,9%.

2) Avser utfallet 2017. SKL har tagit bort måttet i KKiK.

Indikatorer	Enhet	Utfall 2018	Plan 2018	Mål 2019
Omsättning detaljhandel (HUI)	Mkr	3 100 1)	2 600	3 200
Detaljhandel försäljning (HUI)	Index (100)	544 1)	490	540
Gästnätter (TEM)	Antal	352 000 1)	365 000	370 000
Besökande turistbyrå	Antal	59 000	70 000	65 000

1) Avser utfallet 2017.

Indikatorer	Enhet	Utfall 2018	Plan 2018	Mål 2019
(1) Tillgänglighet e-post (KKiK) 1)	%	93	95	95
(2) Tillgänglighet telefon (KKiK) 1)	%	65	60	65
(3) Bemötande vid telefonkontakt KKiK 1)	%	77	95	85
(12) Valdeltagande (KKiK)	%	70	70	
(13) Webbinfo (KKiK) 2)	%	88	80	90
(14) Medborgarnas deltagande i kommunens utveckling (KKiK) 1)	%	72	85	80
Sjukfrånvaro kommunen	%	6,7	4,5	5,0
Sjukfrånvaro kommunledningsstab	%	2,0	1,8	2,0
Frisknärvaro 3)	%	60,5	75	75

1) Avser utfallet 2016, ingen mätning 2017 och 2018 p g av besparingsskäl.

2) SKL har tagit bort denna mätning.

3) Andelen anställda utan någon sjukanmälan de senaste sex månaderna.

Indikatorer	Enhet	Utfall 2018	Plan 2018	Mål 2019
Tillgång till fiber	%	60	70	80
E-tjänster	Antal	33	25	35

De viktigaste händelserna hittills i år:

Arbetet inför valet var intensivt. Alla röstmottagare fick utbildning i hur valet skulle genomföras praktiskt både under förtidsröstning och på valdagen. Underlag togs fram till Valnämnden för att de skulle kunna fatta de beslut som krävdes. En kommunikationsplan inför valet togs fram och olika aktiviteter genomfördes för att öka valdeltagandet. Samverkan skedde med kommunens Integrationscenter och deras målgrupp fick information om hur det går till att rösta i Sverige. Inför valet ställdes högre krav på säkerhet och därför gjorde kommunen en risk- och sårbarhetsanalys för valprocessen. Deltagande har skett i Myndigheten för samhällsskydd och beredskaps utbildning i krisledning och stabsmetodik. En krisövning inför valet genomfördes.

Förberedelserna inför och införandet av nya dataskyddsförordningen är ett arbete som pågick under våren. Politiker och berörd personal har fått utbildning. En inventering av alla personuppgiftsbehandlingar som finns i verksamheten har skett. Kommunen har utsett ett dataskyddsombud. Med anledning av nya GDPR ordnades en utbildning i offentlighet och sekretess.

I enlighet med kommunens digitaliseringsstrategi har verksamheten arbetat med att skapa e-tjänster. Dessa ersätter blanketter som de förtroendevalda tidigare använt.

Kommunens bolag har fått stöd att strukturera upp sin administration kring styrelsesammanträden.

Avdelningen har tagit fram en kortversion av kommunens årsredovisning för 2017 som presenteras på kommunens webbplats. Den ger information om årets resultat, investeringar, hur pengarna är fördelade och några händelser från året som gått.

Kommunen har marknadsförts i olika medier. Arbetet med att bygga en ny webbplats är snart i hamn. Antalet gillare på kommunens officiella Facebooksida är nu mer än 2500 personer och kommunens informationsgrupp arbetar med att sprida positiva nyheter om kommunen. Blickpunkt Eda har skickat ut till alla hushåll i kommunen vid två tillfällen. Kommunen har deltagit i Karlstads Universitets arbetsmarknadsmässa HotSpot i syfte att marknadsföra kommunen och locka arbetskraft.

Kriskommunikationsgruppen har deltagit i Länsstyrelsens utbildning Gemensamma grunder för samverkan och ledning vid samhällsstörningar. Gruppen har också fått utbildning i WIS som är det nationella webbaserade informationssystem som används vid kriser. Kommuninvånarna har fått information för att öka kunskapen om att klara en kris under en samhällsstörning i samband med krisberedskapsveckan.

Morokulien Turistcenter försöker vara ute i kommunen med turistinformation och hade en InfoPoint på Valfjället Skicenter under sportlovsveckorna. Centret deltog också i Shoppingcenter Nords Vilda dagar och på Fiskedagen med Fiskeresurs i Eda.

Kommunen deltar i projektet Biking Värmland tillsammans med flera andra kommuner i länet. Arbetet startade upp under hösten och avsikten är att ställa i ordning flera mountainbikeleder i kommunen. Det sker i samverkan mellan kommunen, företag och cykelföreningar i den lokala arbetsgruppen som nu är bildad.

Rastplatsen på Morokulien utsågs till länets bästa 2017 och centret fick ännu ett plakat att sätta upp.

Leader Växtlust Värmland har gett 1,4 miljoner kronor i EU-stöd till projektet Fiskeresurs i Eda. Syftet med projektet är att utveckla fisketurismen. Flera aktörer i Eda kommun diskuterar projektidéer med Leaderkontoret och har för avsikt att lämna in ansökningar.

Personalavdelningen

Personalavdelningen ansvarar för strategisk och operativ personalledning. Avdelningen är den centrala funktionen för personalfrågor, arbetsgivarfrågor och löneadministration. Den största delen av arbetsinsatserna inom avdelningen är att stödja verksamheterna och bolag med lag och avtalstolkning, förhandlingsverksamhet, rehabilitering, pension och lönefrågor. Även flertalet övergripande arbetsgivaruppgifter sorterar under avdelningen som t.ex. tvisteförhandlingar, företagshälsovård, friskvård, utbildning till chefer och utarbetande av riktlinjer, tolkningar och policys. Hit hör även övergripande ansvar för verksamhetsmålen att skapa goda förutsättningar för en god arbetsmiljö för medarbetarna, ökad jämställdhet och mångfald och att kommunen ska vara en attraktiv arbetsgivare.

Sedan i augusti har vi två nya medarbetare som för hela kommunen på visstid arbetar med rehabilitering och heltid som norm.

Näringslivsenheten

Näringslivsenheten verkar för ett starkt och diversifierat näringsliv som kan erbjuda arbetstillfällen och relevant sysselsättning. Detta i sin tur skapar ett hållbart skatteunderlag för kommunens kärnverksamheter, dvs förmåga att förse medborgarna med god vård, skola och omsorg. Näringslivsenheten leder och utvecklar kommunens arbete beträffande myndighetservice och samverkan med näringslivets samtliga branscher. Arbetet sker

koncernövergripande eftersom näringslivsklimatet påverkas av kontinuerlig samverkan mellan näringslivet och flera av kommunens enheter.

Fokus för Näringslivsenheten är att ge bästa möjliga service och information till företagare som planerar nyetablering eller utveckling av befintlig verksamhet. Ett annat mål är att skapa dialog och närmare relationer till befintliga företag genom företagsbesök. Näringslivsenheten samverkar även med Eda Näringslivsförening för att skapa ett gott näringslivsklimat i kommunen.

Näringslivsenheten har under året, förutom ovanstående, arbetat aktivt med att ansluta Eda kommun till Nyföretagarcentrum Arvika Eda (www.nyforetagarcentrum.se/eda). Detta innebär att Eda kommun kan erbjuda kostnadsfri, konfidentiell och objektiv rådgivning till idébärare och nystartade företag. Näringslivsenheten har också deltagit i planeringen av Edakalaset, en dag för stora och små Edabor som genomfördes i juni. I december anordnades en minimässa för Edas företagare där ett tiotal regionala och lokala aktörer fanns på plats för rådgivning i stort och smått. Förutom detta har ett arbete med förbättrad myndighetsservice inletts. Projektet kommer att fortgå under hela 2019.

Fritids- och kulturavdelningen

Svarar för kommunens verksamhet när det gäller fritid, folkhälsa, bibliotek, allmäncultur, barn- och ungdomsverksamhet med simskola och skollovsaktiviteter samt vaktmästeri. Från och med 2018 ingår även ansvaret för kommunens skolbibliotek. Verksamheten har bedrivits utifrån den av kommunfullmäktige antagna strategiska plan inkluderat budget- och verksamhetsplanen för 2018. Därtill kommer en del styrdokument som gäller för de olika verksamhetsgrenarna. Biblioteksverksamheten styrs av bibliotekslagen.

En fritidsledartjänst (75 %) har varit vakant under året och en biblioteksassistenttjänst (50 %) har varit vakant under 6 månader. Därtill kommer en del tjänstledigheter under året. Sammantaget har det inneburit att avdelningen haft begränsade personella resurser för en del av verksamheterna.

Attraktiva Eda - En satsning på fritid och kultur för att bredda aktivitetsutbudet och skapa och utveckla olika mötesplatser är självfallet viktigt för framförallt invånarna i kommunen, men även för våra besökare/turister. Under de senaste åren har det även tillkommit en hel del arbete inom avdelningen kopplat till kommunens integrationsarbete.

Avdelningens olika verksamhetsgrenar ingår som en mycket viktig del i kommunens ambition med att försöka stärka befolkningsunderlaget. Ett aktivt föreningsliv med ett brett utbud av fritids- och kulturaktiviteter kan faktiskt vara en direkt avgörande faktor för var människor bosätter sig. Eda kommun är i stort behov av ett nära samarbete med organisationer, föreningar och företag, framförallt för att kunna verka för en utveckling av fritids- och kulturutbudet inom kommunen.

Fritidsverksamheten, administration

Förutom det övergripande verksamhetsansvaret för avdelningen inkluderat ekonomi och personal med arbetsmiljö, ingår följande arbetsuppgifter: administration av olika former av kommunalt stöd – bidrag/service till föreningslivet, utveckling av fritidsaktiviteter i samverkan med föreningslivet, lokalupplåtelse/uthyrning av kommunens fritidsanläggningar, lotteriverksamhet - tillståndsgivning/registrering, enligt Lotterilagen.

Kommunalt föreningsstöd består av flera delar, bidrag har lämnats med närmare 2 miljoner kronor. Därtill kommer upplåtelsen av kommunens fritidsanläggningar och utlåning av en del kommunal utrustning som är helt avgiftsfri för föreningslivet.

Under året har Fritidsbanken i Eda, som bedrivs av den ideella föreningen Fritidsbanken Eda, haft en utlåningsverksamhet med totalt 394 utlån av sport- och fritidsutrustning gratis till allmänheten. Ungefär 1 300 artiklar finns för utlåning inom Fritidsbanken.

Fritidsverksamheten / projekt Integration inom föreningslivet

Från hösten 2017 och under 2018 har vi arbetat med projektet Integration inom föreningslivet. Ett arbete i nära samverkan med Värmlandsidrotten som lämnat ett ekonomiskt stöd med 150 tkr. Målsättningen med projektet var att så många barn och unga som möjligt skulle få möjlighet att prova på olika fritidsaktiviteter med hjälp av utrustning från Fritidsbanken och ledare från kommunens föreningar. Förhoppningen är att satsningen ska leda till ökat antal aktiva i spontan eller organiserad verksamhet i kommunen. Fritidsgårdsföreståndaren har haft rollen som projektledare och under projekttiden har fritidsgårdsverksamheten varit vilande.

Folkhälsoverksamheten / Edas Ansvar

Folkhälsoverksamheten riktar sig till edaborna med allmänt folkhälsoarbete, friskvård och ANDT-förebyggande arbete genom Edas ansvar. Verksamheten är kopplad till Eda kommuns Folkhälsoråd. Folkhälsoverksamheten har som mål att arbeta för att främja hälsa och att förebygga ohälsa. Syftet är att skapa förutsättningar och stödjande miljöer för en god och jämlik hälsa för alla kommuninvånare.

Biblioteksverksamhet

Inom avdelningen ligger ansvaret för biblioteksverksamheten. I kommunen finns ett huvudbibliotek i Charlottenberg och biblioteksfilialer i Koppom och Åmotfors. Verksamheten riktar sig till en bred allmänhet och omfattar kulturupplevelser, lärande och samhällsinformation. Fokus ligger på tillgänglighet samt bred och kostnadsfri service.

På senare tid har bibliotekens roll att främja digitalisering och motverka det digitala utanförskapet lyfts fram i flera sammanhang. Fortsatt digitalisering av medier och samhällstjänster kommer att påverka bibliotekens arbete generellt framöver. Ett sådant engagemang ställer i sin tur ökade krav på biblioteksverksamheten. Biblioteket ger personlig IT-hjälp vid tidsbokning och planer finns på att inom DIGga Eda och i samarbete med Region Värmland, Länsstyrelsen och studieförbunden anordna ett antal studiecirkelar i grundläggande IT-kunskap riktat mot seniorer och nyanlända.

Avdelningen ansvarar även för skolbiblioteksverksamheten i kommunen. Skolbibliotek med regelbunden bemanning finns på Gunnarsbyskolan (infotek) och Hierneskolans (kombinerat folk- skolbibliotek). Skolbiblioteksverksamhet bedrivs även för Gärdesskolans på biblioteket i Åmotfors enligt ett rullande veckoschema samt med utskick av boklådor 2 ggr/termin. Adolfsfors skola får skolbiblioteksservice genom regelbundna bokprat, boklådor 2 ggr/termin samt vid besök på skolbiblioteket i Koppom.

Allmän kulturverksamhet

Inom avdelningen ligger ansvaret för kommunens allmänna kulturverksamhet. Till största delen handlar det om kulturaktiviteter som bedrivs av kultur-, hembygds- och museiföreningar. Föreningslivet är en mycket viktig samverkanspartner inom kulturverksamheten för kommunen i uppgiften att arbeta för att utveckla kulturlivet inom kommunen.

Det ingår ansvar för administration av kommunalt stöd i olika former till kulturarrangemang, museiverksamhet och olika verksamheter inom studieorganisationer. Kommunalt stöd till olika kulturföreningar och en del studieförbund uppgår till närmare 400 tkr.

Vidare ingår ansvaret för kommunens konstinnehav, inköp av ny konst, utlåning och underhåll av konst. I Värmland pågår ett arbete med att ta fram ett gemensamt konstregister för alla kommuner.

Vaktmästeri / badplatser / fritidsanläggningar

Vaktmästeriet inom avdelningen svarar för arbetsledningen för föreningsanställda vaktmästare vid både de kommunala och en del föreningsägda fritidsanläggningar. Vidare ingår driften, skötseln och tillsynen av kommunens 9 badplatser som finns runt om i kommunen. Under året färdigställdes den under 2017 påbörjade tillgänglighetsanpassningen av badplatsen i Adolfsfors. Vid några av badplatserna finns samarbetsavtal med föreningar. Vaktmästeriet har även haft i uppdrag att svara för skötseln av Morokulien Infocenter.

Under året har avdelningen fått i uppdrag att svara för skidspårsprepareringen vid elljusspåret och sedan tidigare ingår driften och skötseln av utegymmet i Tallmon, Charlottenberg.

Sedan 2016 ligger förvaltningen av kommunens fritidsanläggningar hos Eda Bostads AB. Anläggningarna är Gillevihallen, Gränshallen, Gärdeshallen, Eda Ridcenter och Sparbanksvallen.

Driften och skötseln av anläggningarna sker i samverkan mellan Eda Bostads AB, Fritids- och kulturavdelningen och föreningarna Charlottenbergs Hockeyclub, Eda Ryttaförening, Koppoms Idrottsklubb och Åmotfors Idrottsförening.

Måluppfyllelse / Indikatorer:	Utfall 2017	Plan 2018	Utfall 2018
<i>Fritidsverksamheten</i>			
Föreningsverksamheten, antal föreningar c a	150	150	150
- varav barn- och ungdomsföreningar	22	22	22
Föreningsaktiviteter, 7-20 år	2 977	3 100	2 464
Simskoleverksamheten, antal deltagare	73	80	80
Fritidsgårdsverksamheten, antal besökande	*675	vilande	vilande
Antal besökande, kommunens fritidsanläggningar ishall/styrkehall/skyttehall, tre sporthallar, ett ridhus, två gymnastikhallar, samt en konstgräsplan (c a 15 000)	144 000	145 000	*143 000
<i>* En preliminär uppgift</i>			
<i>Folkhälsoverksamheten</i>			
Folkhälsoverksamheten, antal aktiviteter	13	20	17
Folkhälsoverksamheten, antal deltagare	3 023	3 800	3 084
<i>Biblioteksverksamheten</i>			
Antal besökare vid biblioteken	66 257	74 000	67 344
Antal utlån/kommuninvånare	7,03	7,2	6,78
Antal utlån/barn 0-14 år	17,06	18,0	15,79
<i>Allmän kulturverksamhet</i>			
Antal kulturarrangemang	38	30	39
Antal besökare museerna	6 700	5 000	6 250

Kommentarer kring måluppfyllelsen:

I likhet med de senaste åren har edaborna haft goda möjligheter till olika fritids- och kulturupplevelser. I stort sett har de uppsatta målen kunnat uppnås.

När det gäller utlån till barn har det tyvärr minskat något. Under året har det gjorts en särskild riktad marknadsföring av biblioteken till skolelever med en uppmaning om att besöka biblioteken. Det är angeläget att stärka insatsen under kommande år vad gäller utåtriktat arbete och främjande av läsning och litteratur för barn/ungdom.

Årets ekonomiska resultat

Drift	Budget 2018	Utfall 2018	Budget 2019	Budget 2020
Intäkter	-2 219	-6 100	-3 243	
Kostnader	57 816	55 196	50 085	
Nettokostnader	55 597	49 096	46 842	46 842
Avvikelse mot budget		6 501		
Kommunchef	2 099	151	1 605	
Ekonomi	12 836	12 390	4 858	
IT	9 052	8 562	9 347	
Administrativa	11 579	10 511	11 799	
Personal	7 402	6 473	8 016	
Näringslivsenheten	1 079	734	1 089	
Fritid & kultur	11 550	10 277	10 128	

Kommunchef

Ett överskott på 1 948 tkr vilket till största delen beror på ett bidrag från Tillväxtverket som betalades ut sent under 2018.

Ekonomiavdelningen

Totalt visar ekonomi och planering ett överskott på 446 tkr. Det positiva resultatet beror till största delen på föräldraledighet och återhållsamhet med inköp under året.

IT-avdelningen

Ett överskott på 491 tkr. Överskottet är ett resultat av restriktivitet med konsultköp, inköp av datorer och övrig IT-utrustning samt licenser. Utvecklingsprojekt har skjutits på framtiden.

Turism och information

Turism och informationsavdelningens budgetöverskott blir 1 068 tkr. Den politiska verksamheten ger ett överskott med 756 tkr. Antalet politiska sammanträden har varit färre än beräknat och politiken har varit återhållsam vad gäller utbildningsinsatser. Den totala kostnaden för valet 2018 blev 328 tkr. Kommunen fick ett statsbidrag på 191 tkr. Underskottet blev 136 tkr. Jämfört med valet 2014 ställdes det högre krav i 2018 års val på öppettider både vad gäller förtidsröstning och säkerhet.

Övergripande gemensam administration redovisar ett budgetöverskridande med 90 tkr Enligt den nya dataskyddsförordningen är kommunen skyldig att ha ett dataskyddsbud. Kostnaden för denna var 100 tkr och inga extra pengar avsattes i budgeten för 2018.

Avdelningens verksamhet gör ett överskott med 586 tkr. Detta beror bland annat på en stor återhållsamhet med medel såsom bidrag till nya projekt och till reklam samt annonsering.

Resultatet för Morokulien Turistcenter blev ett underskott på 160 tkr, 80 tkr vardera, om bidraget på 500 tkr från Eda och 500 tkr från Eidskog inte räknas med. Det är färre turister

som besökt centret 2018 jämfört med samma period förra året. Därmed har också färre varor sålts. Konferensuthyrningen har varit mindre än beräknat. Kostnaderna för verksamheten däremot har inte ökat. Intäkter och kostnader delas lika mellan Eda och Eidskogs kommuner.

Personalavdelningen

Verksamheten genererade ett överskott på 929 tkr. Den största positiva avvikelserna finns inom området företagshälsovård. Ekonomiskt har det en positiv effekt, men anledningen är att rehabiliteringssamordnaren kom i gång på senare delen av året och att behövda insatser inte hunnit genomföras. Vi har också haft vissa bekymmer med leveransen från vår företagshälsovård.

Kultur och Fritid

Årets resultat visar alltså ett överskott med 1 272 tkr. Det positiva resultatet beror på flera saker. Intäkterna blev klart högre än budgeterat, vilket främst beror på att avdelningen ansökte om och beviljades ett flertal externa bidrag med totalt närmare 1 miljon kronor. En återbetalning ska dock göras av en del av de externa bidragen med totalt 120,8 tkr i början av 2019; Socialstyrelsen 74,3 tkr och MUCF 46,5 tkr, vilket är medräknat i den ovanstående redovisningen. Anledningen till detta var att vi inte kunde genomföra den planerade verksamheten med skollovs-aktiviteter fullt ut på grund av bristande personalresurser. Vidare blev personalkostnaderna klart lägre än budgeterat beroende på att avdelningen haft en del vakanta tjänster och en del tjänstledigheter, vilket var en följd av det beslut som fattats under året om restriktioner i samband med anställningar och inköp. Sist men inte minst viktigt, tack vare personalens kompetens, engagemang och flexibilitet, så har avdelningen trots begränsade personella resurser i stort sett kunnat genomföra planerad verksamhet.

Framtiden

Ekonomiavdelningen

Från och med 1 april 2019 så ska alla leverantörsfakturer till offentlig verksamhet ske elektroniskt. Eda kommun har satt upp en webbportal för de företag/föreningar som inte har ett eget affärssystem eller inte har möjlighet att skicka fakturer elektroniskt av andra skäl.

IT-avdelningen

IT-avdelningen är indirekt beroende av de omvärldsförändringar som sker i verksamheterna, IT-avdelningen styr inte över framtida volymförändringar.

Digitaliseringen, automatisering av processer, nya IT-system och IT-utrustning är exempel på ökade ambitionsnivåer som i sin tur vidgar IT-avdelningens verksamhetsuppdrag.

En modern digital IT-miljö är en förutsättning för att våra satsningar inom digitaliseringsområdet ska bli framgångsrika. Samverkan inom kommunen och med andra kommuner kommer bli allt viktigare för att skapa en IT-miljö som lever upp till framtidens krav.

IT-avdelningen genomgår en transformation där vi går från en ren driftsorganisation mot en servicefunktion där grundidén är att tillföra värde samt bidra med en service av högsta kvalitet till de vi finns till för.

Turism- och Informationsavdelningen

Ambitionen för Morokulien Turistcenter är att utveckla verksamheten och servicen än mer riktat mot näringslivet. Morokulienområdet har flera utvecklingsmöjligheter som beskrivs i turismstrategin och som bör ske i samverkan med Eidskog kommune. Ett gemensamt arbete är påbörjat som bland annat innefattar ett projekt kring renovering av Fredsmonumentet. En

ansökan om EU-medel via Interreg Sverige-Norge är inlämnad för att restaurera monumentet och utveckla området kring Fredsplatsen samt tillgängliggöra informationen med hjälp av modern teknologi. År 2019 firar Morokulien 60 år och det kommer att uppmärksammas.

Eda och Eidskogs kommuner har ett ettårigt avtal om den gemensamma turistbyråverksamheten. Senast den 1 oktober 2019 ska parterna ha utrett hur verksamheten och Morokulienområdet ska se ut framöver innan nytt avtal tecknas.

För att kunna fortsätta att effektivisera och kvalitetssäkra det administrativa arbetet med allmänna handlingar och arbetet kring de politiska sammanträdena, arbetar kommunen tillsammans med andra Värmlandskommuner och har upphandlat ett dokument- och ärendehanteringssystem. Arbetssättet kommer att bli mer digitaliserat vilket effektiviserar administrationen kring de politiska sammanträdena.

Kommunerna i Värmland gör tillsammans en upphandling av telefoni med fokus på nästa generations kommunikations- och samarbetstjänster. Digitaliseringen påverkar oss alla och digitala möten med kommuninvånare kommer att öka i framtiden. En nära samverkan sker med IT-avdelningen kring en ny växelösning och vilka möjligheter den ger att arbeta mer digitaliserat.

Den digitala långtidslagringen i e-arkiv är en stor och viktig fråga. Region Värmland har gjort en förstudie och avsikten är att genom samverkan mellan länets kommuner och regionen ta ett samlat grepp för att säkra den långsiktiga informationsförsörjningen. För det fortsatta arbetet krävs bl a att kommunen fattar ett inriktningsbeslut om digital arkivering och att fördelarna med e-arkiv kommuniceras i verksamheterna och att det finns incitament för verksamheterna att vilja göra de insatser som krävs. För att säkerställa en tillfredsställande lösning krävs ett nära samarbete mellan arkivet, verksamheten och IT.

Personalavdelningen

En av de viktigaste frågorna framöver är att arbeta med arbetsmiljöfrågor för att alla medarbetare ska trivas och må bra. Inom den närmaste framtiden står vi inför ett stort rekryteringsbehov och vi behöver därför arbeta med värdegrund och att vara attraktiva arbetsgivare, för att behålla och rekrytera medarbetare.

Långsiktigt behöver resurserna till personalutveckling ökas betydligt. Det kan då handla om ledarprogram, särskilda åtgärder för ”bristyrken” och fortsatt arbete för att förstärka friskfaktorer och arbetsmiljö.

Kultur och fritid

Det är välkänt att fritids- och kultursektorn är oerhört viktig för framförallt invånarna i kommunen, men även för besökare/turister. Därför är den en bärande del i kommunens övergripande mål med att försöka göra kommunen än mer attraktiv. Ambitionen är att på olika sätt tillsammans med vårt aktiva föreningsliv verka för att utveckla fritidsutbudet, så att både edaborna och gäster/turister kan erbjudas olika alternativ till en meningsfull och kvalitativ fritid. Det kan även få den positiva effekten att fler människor väljer att flytta till Eda.

Fritidsbanken och vår medverkan i projektet Integration inom föreningslivet är satsningar, som förhoppningsvis kan bidra till att stärka upp och utveckla föreningslivet.

Avdelningens arbete med Föreningsutveckling i Eda tillsammans med SISU Idrottsutbildarna kommer att fortsätta. Syftet är att på olika sätt arbeta för att stödja och stärka upp det interna arbetet inom enskilda föreningar.

Fritids- och kulturavdelningen anser att det finns starka skäl för att ta fram en plan för fritidsverksamheten och den allmänna kulturen, både för det egna interna arbetet men även i samband med framtida ansökningar om projektmedel från olika instanser. Förslagsvis ges avdelningen i uppdrag att ta fram ett förslag till en sådan.

En fortsatt utveckling av folkhälsoarbetet i kommunen, t ex utveckla SMARTIS och underlätta för möjligheter till spontanaktiviteter. Arbetet med att minska skillnaderna i hälsa är ett långsiktigt mål med ett antal delområden. Kopplingar till de socioekonomiska faktorerna har de senaste åren tydliggjorts och under 2018 tilldelades Eda tillsammans med 29 andra kommuner i Sverige ett stöd för de kommuner med störst utmaningar. Detta arbete bygger på folkhälsoarbetet och kopplade nationella folkhälsomål som Eda brutit ner till lokala mål och insatser. Detta arbete kommer fortgå under 2018-2020 och förhoppningsvis ytterligare en period.

Statens Kulturråds stora satsning på kultur för de små barnen i glesbygd inom projektet ”Skapande förskola” har varit och kommer förhoppningsvis även framöver att vara ett mycket viktigt stöd i vårt arbete med kultur för alla barn i 3-5 års åldern.

Skolprojektet "Eda i närmiljö" har som syfte att uppmärksamma, öka intresset kring och stärka våra kulturföreningar och vårt kulturarv. Under de kommande åren är ambitionen den att fritids- och kulturavdelningens samarbete med skolan och kulturföreningarna i projektet ska stärkas ytterligare.

För biblioteksverksamheten är det viktigt med en fortsatt samverkan inom Bibliotek Värmland. Den pågående översynen av samarbetet leder förhoppningsvis till ett hållbart samarbetsklimat inom regionen.

Den digitala utvecklingen kommer att fortsätta och kan ge möjligheter till ett radikalt förändrat arbetssätt. Det gäller i hög grad också för biblioteksverksamhet där det behövs investeringar för att kunna utnyttja den nya teknik som finns tillgänglig som exempelvis självbetjäning. Det skulle kunna frigöra personalresurser och möjliggöra s.k. meröppet på biblioteken. Även andra digitala satsningar såsom webbaserade filmutlåningstjänster för bibliotek kan komma att bli aktuella, men detta kräver en utökning av medieanslaget.

Verksamhetsområde Bildning

Årets verksamhet

Bildnings verksamhetsområde omfattade 2018:

- förskola, pedagogisk omsorg, familjecentral, bemanningscentral
- grundskola, förskoleklass, skolbarnomsorg, grundsärskola
- gymnasieskola, vuxenutbildning (svenska för invandrare)
- musikskola

Förskolan

Brist på förskollärare samt svårigheter med att rekrytera förskolepersonal i takt med att förskolans verksamhet ökar är en utmaning för förskolan. Det saknas förskollärare på tillsvidaretjänster och på vikariaten rekryteras personer som knappt har någon erfarenhet alls av förskola eller har genomgått Barn- och fritidsprogrammet. Bemanningscentralen för förskolan startade i april 2018, med en 50% bemanningsplanerare och det har under året anställts ca 60 timvikarier. Under hösten utökade Adolfsfors förskola med en avdelning, denna stod klar för nya barn i januari 2019.

Grundskolan

Elevantalet ökar vilket gör att grundskolorna under året haft behov av fler lokaler, under 2019 kommer Gärdesskolan och Gunnarsbyskolan att få tillträde till nybyggda lokaler, samt ändringar i befintliga lokaler tillkommer på Hierneskolans.

Rekrytering av legitimerade lärare till grundskolans verksamheter är svårt, vilket ställer höga krav på de lärare som har lärarlegitimation, vilka är endast de som får sätta betyg. I augusti 2018 var ämnet moderna språk nytt för alla elever i Sverige som började årskurs 6.

Flera elever inom grundskolan är behov av stöd i undervisningen stor, på Hierneskolans har hela 25% av skolans elever hjälp av skolans specialpedagog. Det har under hösten startas upp en övergripande elevhälsa i kommunen för att få till en mer likvärdig bedömning i sitt arbete, samt att professionerna kan ta hjälp av varandra.

Gymnasieskolan/vuxenutbildningen

I juni 2018 avvecklades gymnasieskolan med programmen; Industritekniska programmet och Individuella programmet, kvar i kommunens regi blev vuxenutbildningen med svenska för invandrare (SFI). Färre personal och mindre lokaler finns nu i organisationen kring vuxenutbildningen, som finns i Älvgårdens lokaler i Åmotfors.

Musikskolan

Musikskolan har under året erbjudit kurser i fiol, gitarr, bleckblås, piano, folklig-dans, musiksvenska och brass/stråklek. Med stöd av Kulturrådet har det genomförts en hantverkarskurs och en teaterkurs i samband med Barnens Kulturkalas (ca 350 besökare) under hösten. Musikskolan har under året haft samarbete med både Arvika musikskola, där en gemensam stråkdag genomfördes, samt med Eidskog Kulturskola, där de norska eleverna deltog i Edas orkesterverksamhet.

Måluppfyllelse

Bra boendemöjligheter

Skapa en säker, trygg och frisk kommun som erbjuder attraktiva boendemiljöer

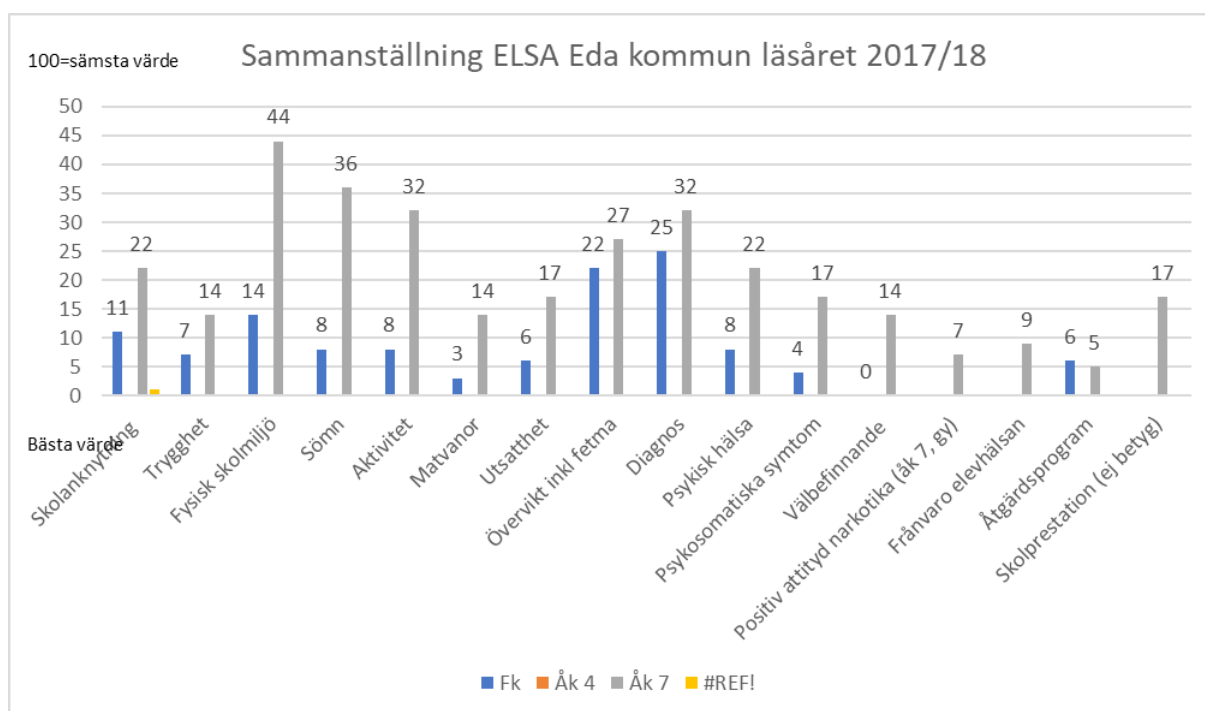
Verksamhetsmål

- Ett barn ska erbjudas plats vid en förskoleenhet så nära barnets eget hem som möjligt. Hänsyn ska tas till barnets vårdnadshavares önskemål.
- Genom fysisk aktivitet och utbildning kring vikten av sunda levnadsvanor, bidra till god hälsa hos barn/elever

Aktiviteter för att nå målen

- Vårdnadshavare erbjuds förskola nära hemmet i mån av plats.
- Alla barn/elever ska ges möjlighet till daglig fysisk aktivitet i förskola/skola/fritidshem.
- Alla barn/elever ska få utbildning i kost och livsstilsfrågor.
- Bildnings verksamheter följer riktlinjerna vad gäller frukost/mellanmål, som ska vara näringsriktiga.
- Inventera skolgårdar och lekplatser så att de lockar till fysisk aktivitet.
- Stöd och service genom familjecentralen.
- Eda kommuns elevhälsa arbetar med utgångspunkt i ”ELSA” (elevhälsodatabas)
- Alla grundskolor/gymnasieskolor arbetar aktivt för att förebygga tobaksanvändning.
- Grundskolan i Eda genomför föräldramöten med teman kring alkohol, tobak och drogprevention
- Eda kommun samverkar med regionen i ”Första linjen”

Indikatorer	Enhet	Utfall 2017	Plan 2018	Utfall 2018	Mål 2019
Andel barn som har barnomsorgsplats enligt vårdnadshavares önskemål	procent	82	100	90	100
Redovisning av data i ELSA som direkt relaterar till målet	procent	Separat redovisning	Arbete för att minska psykisk ohälsa	Se separat redovisning	Färre barn/unga med psykisk ohälsa
Andel barn/elever som har tillgång till planerad fysisk	procent	Gunnarsby 100%, (ej varje dag)	100	Gunnarsbyskolan, 100% (2-4 dagar/vecka genom SMARTIS och lektioner i Idrott o hälsa) Lågstadiet har smartis minst ett tillfälle varje dag. Hierneskolans, 4-6 har 2 pass Idrott o hälsa , samt SMARTIS. Åk 4 har schemalagt pass varje måndag. På 7-9, under långa SO-lektioner (3/v), är det alltid ett pass. Adolfors/Gärdes. Alla har 100% fysisk aktivitet, men inte alla dagar.	100



Kommentarer kring måluppfyllelsen

Av alla barn som har en förskoleplats i kommunen är det 90 % som har plats i sin närmiljö om familjen önskat det. Det är en ökning jämfört med 2017, då det var 82% som fick plats i sin närmiljö utifrån önskemål.

Inom förskolan har familjer fått erbjudande om förskoleplatser inom garantitiden. Att erbjuda efter vårdnadshavares önskemål och förskola i närmiljön har varit svårt att uppfylla. Målet om fysisk aktivitet och utbildning har hög måluppfyllelse, men det finns fortfarande en del kvar att utveckla för att utveckla förskolegårdarna som ska locka till fysisk aktivitet. Förskolan följer riktlinjer vad barnen äter/serverar och dagarna varierar med aktiviteter och vila.

I Värmland görs varje år en sammanställning av elevhälsodata, ELSA. Underlaget utgörs av de hälsosamtal som skolsköterskan genomför med elever i förskoleklass, årskurs 4 och årskurs 7.

Övervikt och fetma är ett mycket stort problem bland eleverna i Eda kommun i jämförelse med övriga länet. Värmland ligger högt i Sverige och därmed ligger Eda högt i landet bland barn/ungdomar när det gäller övervikt och fetma. Problemen är svårangripna och det kräver specialistvård för att komma till rätta med problemen. Specialistvården finns närmast i Karlstad, där avståndet kan vara avgörande om familjerna söker vård.

De psykosomatiska symtomen är högre i Eda jämfört med övriga länet. Det är symtom som huvudvärk, magont, yrsel och ont i axlar, rygg och nacke. Oftast är dessa symtomen en bakomliggande orsak till ytterligare problematik kring en elev, där elevhälsan har en viktig roll.

Alla hälsosamtal genomfördes inte enligt plan, det var endast alla förskoleklasser som genomfördes till fullo.

Upplevelser

Eda kommun skall erbjuda ett attraktivt kultur- och fritidsutbud som är berikande både för invånare som besökare. Vi ska lyfta fram och utveckla det som finns.

Verksamhetsmål

- Musikskola ska finnas tillgänglig för alla grundskole- och gymnasieelever i kommunen.
- Möjligheter till kulturupplevelser skapas för barn och unga inom kommunens verksamheter
- Möjligheter till friluftsupplevelser skapas för barn och unga inom kommunens verksamheter

Aktiviteter för att nå målen

- Musikskolan marknadsför sin verksamhet så att alla elever och föräldrar har tillgång till information och eleverna ges likartade förutsättningar att delta. ”Skapande skola”, bidrag från Kulturrådet, nyttjas i förskoleklass och grundskola. Via bidraget ges möjligheter till kulturupplevelser i närmiljön, men även på andra platser som Karlstad och Sunne.
- Förskolan erbjuder kulturupplevelser genom barnteater, besök på biblioteken kommunen.
- Friluftsupplevelser inom grundskolan och gymnasiet, erbjuds via SMARTIS, friluftsdagar, skolskog mm. I ämnet Idrott och hälsa ingår friluftsliv som en del i undervisningen. Utomhuspedagogik är en del av förskolans naturliga vardagsliv.

Indikatorer	Enhet	Utfall 2017	Plan 2018	Utfall 2018	Mål 2019
Musikskolan, antal elever	antal	200	220	Våren ca 165 elever Hösten ca 150 elever	200
Antal kultur-upplevelser via Skapande skola	Antal	15	15	15	15

Kommentarer kring måluppfyllelsen

För närvarande är ca 165 elever inskrivna inom musikskolan. Nuvarande avgift och instrumenthyra kan påverka elevers möjligheter att delta i musikskolans verksamhet, det kan vara så att vårdnadshavare inte har råd att låta barnen spela inom musikskolan. Ett annat dilemma är att det kan vara svårt att erbjuda efterfrågat instrument, på grund av kö, samt viss svårighet vid schemaläggning. Med hjälp av Skapande skola och kommunens bibliotek erbjuds teaterföreläsningar för barnen i förskolan, det ger inte mer än tillfredsställande måluppfyllelse. Vissa förskolor får besök av barnbibliotekarien varannan månad och då byts boklådor ut. Målen har nåtts i förskolan och grundskolan. Målet med 220 elever i musikskolan har inte uppnåtts under 2018.

Offentlig service

En god och behovsrelaterad offentlig service till kommunens innevånare

Verksamhetsmål

- Bildning ska samverka kring barn och unga, med övriga verksamheter i förvaltningen.
- Nyttjande av E-tjänster ska öka

Aktiviteter för att nå målen

- Utveckla samverkan med IFO samt med andra aktörer, samverkansavtal med IFO. Arbeta med samtidiga möten inom grundskolan/gymnasieskolan. Fungerande barnhälsosteam kring barn i förskoleåldrar. Familjecentralen ger stöd och service
- E-tjänster finns att tillgå för att förenkla kommuninvånarnas kontakter med bildnings verksamheter.

Indikatorer	Enhet	Utfall 2017	Plan 2017	Utfall 2018	Mål 2019
Redovisning av vilka forum för samverkan som finns	Benämning	Familjecentral Barnhälsosteam SIP-möten	Framtidsgrupp Barnhälsosteam Familjecentral SIP-möten	Familjecentral Barnhälsosteam Samtidigt möte Anmälningmöten	Familjecentral Framtidsgrupp Barnhälsosteam Samtidigt möte Anmälningmöten
Nyttjande av e-tjänster	Antal/ ansökan	Inackorderings- tillägg 16 st Förskoleplatser ca 51 st Vuxenutbildning 74 st	Ökad användning	Inackorderings- tillägg 31 st Förskoleplats ca 70 st Vuxenutbildning 76st	Ökad användning

Kommentarer kring måluppfyllelsen

Erbjudna e-tjänster nyttjas i allt högre grad inom verksamheten, vilket är positivt, men ytterligare ökad användning är målet.

Familjecentralen har nu funnits i flera år och verksamheten uppskattas av kommuninvånarna. Den öppna förskolan har blivit en mötesplats för många nationaliteter, precis den ambitionen som fanns där när familjecentralen planerades. Barnhälsosteam träffas varje månad där barnmorskor, BVC, sköterskor, familjebehandlare, förste socialsekreterare, kurator, förskollärare från öppna förskolan, specialpedagog och samtliga förskolechefer från förskolan deltar. Förste socialsekreterare har saknats under flertalet av våra träffar.

Samverkan mellan bildning och IFO har stärkts, även om det finns utvecklingsmöjligheter. SIP-möten (Samordnad individuell plan) ökar i antalet, där även BUP kan komma in som en viktig samarbetspartner. Första Linjens arbete i västra Värmland är igång och kräver fortsatt nära samverkan med Landstinget. Målen har uppnåtts.

Livslångt lärande

Kunskap för att möta framtidens kompetenskrav. En ökad utbildningsnivå. Möjligheter till distansutbildning.

Verksamhetsmål

- Skapa förutsättningar för att alla elever i grundskolan och gymnasiet ska minst klara kunskapskraven
- Skapa förutsättningar för att förskolans verksamhet ska uppfylla målen i Lpfö
- Skapa god tillgång till digitala verktyg och internetuppkoppling, för lärare och barn/elever i för-, grund- och gymnasieskola
- Genom ett aktivt likabehandlingsarbete skapa en trygg skolgång

- Elevhälsan ska bidra till att skapa miljöer, ute och inne, som främjar utveckling och hälsa
- Goda möjligheter till vuxenstudier för kommunens invånare
- Möjligheter till distansstudier för ungdomar och vuxna i kommunen
- Skapa intresse hos Eda-borna för att arbeta i förskola och skola
- Alla Eda-bor ska ha tillgång till studie- och yrkesvägledning

Aktiviteter för att nå målen

- Lärarna i Eda undervisar i enlighet med sin behörighet och ämneskompetens
- Utvecklingsarbete pågår på alla enheter i syfte att utveckla undervisningen.
- Utvecklingsarbetet samordnas och leds av rektor/förskolechef tillsammans med förstelärare och lärledare
- Förskolan arbetar systematiskt med dokumentation och uppföljning
- Alla elever som behöver får studiehandledning på sitt modersmål, samt undervisning i modersmålet och svenska som andraspråk.
- Kommunen samverkar med andra utbildningsanordnare för att ge invånare möjlighet till studier i behovsanpassad studiemiljö.
- Forum finns i alla verksamheter – där man träffas regelbundet för att följa upp elevernas upplevelse av trygghet
- Arbetsmiljö-och trygghetsfrågor lyfts bland annat på arbetsplatsträffar och i likabehandlingsteam
- Det finns en IT-grupp som ansvarar för frågor kring IT-uppbyggnad
- Pedagoger utbildas i att använda IKT som pedagogiska redskap
- Genom ett entreprenöriellt förhållningssätt hos pedagogerna uppmuntras och möjliggörs entreprenörskap hos barnen/eleverna i för-, grund- och gymnasieskolan
- Fritidshemmen kompletterar skolan genom att ge eleverna andra erfarenheter och kunskaper än de normalt får i skolan
- Studie- och yrkesvägledning finns i kommunen
- Möjligheter till distansstudier
- Marknadsföring av en arbetsmarknad inom förskola - skola i kommunen.

Indikatorer	Enhet	Utfall juni 2017	Utfall juni 2018	Plan 2018	Mål 2019
Elevernas måluppfyllelse avseende fullst.avgångsbetyg	procent	Hierneskolan 83 % Gunnarsbyskolan 87%	Hierneskolan 77,4 % Gunnarsbyskolan 80,4 %	100	100
Elevernas måluppfyllelse avseende nationella prov	procent	Åk 9: Sv 93% Åk 9: Ma 84% Åk 9: Eng 100% Åk 6: Sv 82% Åk 6: Ma 82% Åk 6: Eng 94% Åk 3: Sv 86% Åk 3: Ma 79%	Åk 9: Sv 92 % Åk 9: Ma 80 % Åk 9: Eng 92 % Åk 6: Sv 97 % Åk 6: Ma 87 % Åk 6: Eng 92 % Åk 3: Sv 83 % Åk 3: Ma 76	100	100
Andel elever som är behöriga till gymnasiet (yrkesprogram)	procent	Hierneskolan 89,0 % Gunnarsbyskolan 91 %	Totalt i kommunen 79%	100	100

Kommentarer kring måluppfyllelse

På Gunnarsbyskolan har många elever stödbehov, det kan vara både pedagogisk och social problematik för eleverna. Växthuset finns för elever i årskurs 7-9, där stöd kan ges i mindre grupp.

På Hierneskolan är det 25 % av eleverna som får stöd av specialpedagogen, vilket gör att trycket på stödbehovet är stort. I Adolfsfors skola åk 1-5 uppvisar hög måluppfyllelse. Skolan har mindre elevgrupper och möjligheter till individuellt anpassad undervisning när klasserna är mindre, samt att skolan inte har några nyanlända elever. Gärdesskolan har hög andel av elever som har annat modersmål än svenska, drygt 35%.

Årets ekonomiska resultat

Den totala verksamheten inom bildning redovisar ett underskott för 2018 med 11 248 tkr.

Drift	Budget 2018	Utfall 2018	Budget 2019	Budget 2020
Intäkter	-15 159	-25 042	-13 771	
Kostnader	218 548	239 679	224 345	
Nettokostnader	203 389	214 638	210 574	210 574
Avvikelse mot budget		-11 248		
Verksamhetschef	49 187	52 274	62 478	
Gärdesskolan, Adolfsfors Skola	18 018	19 047	18 904	
Gunnarsbyskolan	45 814	51 049	44 805	
Förskola Åmotfors, Koppom	21 282	19 673	17 371	
Hierneskolan	19 660	24 343	19 597	
Förskola Charlottenberg	16 211	15 206	17 379	
Gymnasieskolan, vuxenutbildning, SFI	9 526	9 109	6 076	
Förskola Adolfsfors/Sk.mark	8 344	9 025	9 686	
Förskola Charlottenberg/Bysjön	15 350	14 912	14 277	

Förskolan redovisar ett positivt resultat mot budget på ca 2 400 tkr. Orsaken till överskottet för förskolan är att verksamheterna haft vakanta tjänster som inte tillsattes under hela året, obehöriga förskollärare med lägre lön än vad som är budgeterat är också en orsak. De poster som däremot har visat minusresultat är bemanningscentralen, fritids Skillingmark, inköp av möbler och inredning till nya avdelningen i Adolfsfors.

Grundskolan redovisar totalt ett underskott med ca 10 950 tkr. På grundskolorna har det varit höga personalkostnader som är orsaken till det stora underskottet, speciellt på högstadiet på Gunnarsbyskolan och Hierneskolan. Det är elever med särskilda behov på skolorna som har resulterat att ytterligare personal har anställts (diabetes, NPF-problematik, fysiska funktionshinder mm). Även statsbidraget för lågstadiesatsningen har halverats vilket är kännbart för åk F-3 med märkbart minskade resurser. Ökat elevantal på grundsärskolan och fler barn på fritids är ytterligare orsaker till ökade personalkostnader.

Gymnasiet/vuxenutbildningen redovisar totalt ett resultat på ca 400 tkr bättre än budget. Avvecklingen av gymnasieprogram efter läsåret 2017/2018 har medfört en mycket mindre organisation, med färre lärartjänster och mindre sysselsättningsgrad för SYV och rektor från hösten 2018. Även försäljningen av maskinparken från Industritekniska programmet har genererat pengar in.

Den centrala administrationen redovisar ett resultat på ca 3 000 tkr sämre än budget. Kostnader för skolskjuts har överstigit budget, orsakerna är flera; linjetrafiks turer som inte kan nyttjas fullt ut, extra fordon som måste sättas in, elevers växelvisa boende hos vårdnadshavare. En annan stor post är de elever som vid placering i en annan kommunen, vilket är på socialtjänstens direktiv. Där har hemkommunen en skyldighet att betala skolgången för placerade elever, vilket har blivit ökade kostnader för bildning.

Framtiden

Skolutredningen som genomfördes av PwC under hösten 2018, är nu ett underlag för politiken att diskutera skolstrukturen och komma fram till vilka mål som skolan i Eda kommun ska ha inför framtiden.

Ett helhetsgrepp över lokaler inom kommunens förskolor och skolor finns det behov av. Prognoser visar att barn- och elevantalet växer, vilket gör att en helhetslösning för skola och förskola måste genomföras. Läsåret 2024/2025 kommer det enligt prognos finnas ytterligare ca 133 elever inom grundskolan i kommunen (inflyttning inte medräknat).

Kompetensförsörjning – lärare med legitimation är svårt att rekrytera, men det är av högsta vikt att verksamheten får kompetent personal i de olika verksamheterna för att höja kvaliteten i undervisningen, vilket gäller alla bildnings verksamheter. En rekryteringssatsning kommer att börja gälla från och med hösten 2019 på olika yrkesgrupper som det finns stort behov av.

Lärare och rektorers arbetsituation är tuff, arbetsmiljöundersökningar på skolorna ger tydliga signaler om att man upplever stress och oro. Tiden räcker inte till för antalet arbetsuppgifter, samt ett stort behov av elever med stöd.

Digitaliseringssatsningen har kommit igång och det har anställts en IKT-pedagog på 50% från och med januari 2019. 1-1 satsningen är också i gång där årskurs 5-8 har tillgång till en egen dator. För framtiden är det att utveckla undervisningen med digitala läromedel och att de nationella proven ska skrivas digitalt. En översyn som nu är i startgroparna är att inleda en upphandling kring en lärplattform som ska gälla alla barn och elever i kommunen.

Lärplattformen ska vara ett verktyg för schema, dokumentation, kommunikation mm. Även utvecklingen av att nationella prov ska genomföras digitalt 2022 är under arbetets gång.

Inrättande av bemanningscentral har genomförts inom förskolan, men i förlängningen kanske även fritidsverksamheten kan involveras, vilket förhoppningsvis skulle lösa de stora behoven av vikarier.

Reformer hösten 2019:

- Ny läroplan för förskolan
- På högstadiet införs ytterligare 105 timmar i matematik, samt 100 timmar i Idrott och hälsa, däremot minskas elevens val med 205 timmar.
- Läsa, skriva, räkna -garantin införs i skollagen, barn som behöver stöd tidigt ska få det.

Verksamhetsområde Vård och Stöd

Årets verksamhet

Bokslutsrapport för 2018 har upprättats i enlighet med de ekonomiska styrprinciperna för Eda kommun. Som grund ligger områdeschefernas bokslutsrapporter och överläggningar i verksamhetens ledningsgrupp. Uppföljning har skett regelbundet under året och har varit en återkommande punkt på vårdutskottets föredragningslista och i verksamhetens ledningsgrupp. Verksamhetschefen ansvarar för ledning, samordning och utveckling av verksamheten vård och stöd som består av följande huvudgrupper:

- **Individ och familjeomsorg** - försörjningsstöd, stöd till barn och unga samt vuxna missbrukare, boendestöd, öppenvårdsmottagning och familjerätt.
- **Myndighetsenhet** - fattar beslut om insatser enligt styrande lagar som SoL, LVU, LVM och LSS.
- **Vård och omsorg** - särskilt boende, hemtjänst, kommunal hälso- och sjukvård, korttidsvård, rehabilitering och bostadsanpassning.
- **LSS/socialpsykiatri** - gruppboendestäder, daglig verksamhet, personlig assistans, ledsagare, kontaktpersoner, korttidsvistelse, elevhem i annan kommun och boendestöd.

Verksamheten styrs av ett flertal lagar, bland annat socialtjänstlagen SoL, hälso- och sjukvårdslagen HSL, lagen om stöd och service till vissa funktionshindrade LSS, lagen om vård av unga LVU och lagen om vård av vuxna missbrukare LVM. Verksamheten ska enligt socialtjänstlagen tillförsäkra enskilda individer skäliga levnadsförhållanden, goda levnadsvillkor för personer med omfattande funktionsnedsättningar enligt LSS, god och säker hälso- och sjukvård genom att förebygga eller lösa behov utifrån sociala problem, funktionsnedsättningar, åldrande eller sjukdom.

Sammanfattning övergripande

Bokslutsrapporten för Vård och Stöd visade på ett underskott med 5 698 tkr. Underskottets största poster var inom individ- och familjeomsorgen och LSS-verksamheten. Främst placeringskostnader överstigande budget för barn och unga samt vuxna missbrukare. Inom delar av hemtjänsten och särskilda boenden fanns periodvis en hög korttidsfrånvaro (1-14 dagar) bland personalen vilket lett till relativt höga kostnader. Ett stort bostadsanpassningsärende medförde att budget överskreds. Det påbörjade arbetet för att komma tillrätta med arbetsmiljöproblem fortsatte. Psykosociala skyddsronder genomfördes inom hela verksamheten. Positivt var att resultatet visade att de flesta upplevde samarbetet och stämningen på arbetsplatserna som god. Respekt, kommunikation, bemötande och att följa beslut ansågs viktigt. De flesta upplevde den egna insatsen som betydelsefull men kände stress över brist på vikarier, att inte ha kontroll eller räkna till. Medarbetarna upplevde att för det mesta löstes problem och konflikter direkt men återkopplingen kunde förbättras. I informations- och beslutsprocessen var det flera som inte kände sig delaktiga så detta är ett förbättringsområde. Cheferna kommer att arbeta vidare inom sina områden med åtgärder utifrån resultaten av skyddsronder. Verksamheten planerade på ett konstruktivt sätt semesterperioden. Positivt var att all ordinarie personal fick sin semester för återhämtning. Brist på vikarier orsakade dock höga kostnader för mertid och övertid samt att ett bemanningsföretag för sjuksköterskor anlätades. Den totala sjukfrånvaron låg kvar på en hög nivå och åtgärder för att motverka detta gjordes tillsammans med personalavdelningen och företagshälsovård. Glädjande är att korttidsfrånvaron i genomsnitt var lägre än tidigare.

Centralt: Flera områdeschefstjänster var under delar av året vakanta. Under hösten lyckades rekrytering av nya chefer med tillträde vid årsskiftet. Under september slutade verksamhetschefen för att börja nytt arbete. Under rekryteringstid av ny verksamhetschef anlätades en konsult på tjänsten. Arbetet med att få kontroll på ekonomiskt utfall och andra parametrar inom internkontroll fortsatte. Arbetet med att utveckla digitalisering inom vården fortskred. Utvärdering av personaldimensioneringen inom särskilt boende, hemtjänst, IFO och LSS gjordes genom vårdtyngdsmätning och arbetstyngdsmätning. Mätningarna visade att det framför allt fanns behov av en genomlysning av hemtjänst och nivåer av biståndsbedömning. Antal ärenden inom hemtjänst minskade mycket men bemanning var i stort sett oförändrad. Äldreboendens bemanning låg på ungefär samma nivå som i riket. Inom individ- och familjeomsorg minskade antalet barnavårdsärenden p.g.a. att inga nya ensamkommande barn togs emot under året och bemanningen var för hög. Inom LSS påvisades ett utökat behov av personal. Ett område som inte utvärderades var verksamheten för legitimerad personal, detta sker 2019. En utredning avseende demensvården slutfördes med förslag till åtgärder. En översyn av chefsorganisationen gjordes för en jämnare fördelning av underställda. En bemanningscentral för rekrytering vid korttidsfrånvaro inom vård och omsorg samt LSS-verksamheten startades under våren. Sommarens värmebölja påverkade arbetsmiljön och åtgärder vidtogs för att underlätta för medarbetare och vårdtagare. Flera riktlinjer och rutiner för verksamheten skapades/reviderades.

Fokus har varit på följande förbättringsområden:

- lägre sjukfrånvaro och högre frisknärvaro
- säkra kompetensförsörjning inom flera områden
- öka kontinuiteten hos hemtjänsttagarna

Individ och familjeomsorgen/myndighetsenheten: Verksamheten avvecklades under året det mesta av konsultstödet. Ordinarie personal rekryterades och tjänster tillsattes med kommunalt anställda medarbetare. En konsult togs in som LSS-handläggare i enstaka ärenden under hösten då en ordinarie handläggare slutade och viss kompetensbrist uppstod. Utifrån gjord arbetstyngdsmätning avvecklades under hösten en tjänst på vuxenenheten samt en tjänst på biståndsenheten. Områdeschefen sade upp sig under senare delen av året och rekrytering av ny påbörjades. Utifrån dessa förutsättningar fungerade verksamheten väl även om en viss oro infunnit sig i arbetsgruppen, framförallt under hösten. En tillfällig förstärkning med en tjänst gjordes på öppenvården och kan förhoppningsvis motverka de dyra placeringarna på institutionsvård som har belastat verksamheten.

Mål: Bedömningen är att målen delvis uppfylldes, medborgarna fick en god behovsrelaterad service.

Indikatorer	Enhet	Utfall 2018	Mål 2018	Mål 2019
Antal hushåll med försörjningsstöd ska ej överstiga mål, genomsnitt/månad	st	101	110	110
Antal utredningar barn & unga (inom 4 månader)	st	66 (52)	65 (65)	75 (75)
Antal barn i familjehem ska ej överstiga mål	st	16	15	16

Antal barn i institutionsvård (HVB) ska ej överstiga mål	st	3	3	3
Antal vuxna i institutionsvård (HVB) ska ej överstiga mål	st	6	2	2
Antal personer med aktiva insatser av öppenvårdsteamet, genomsnitt/månad	st	35	45	45

Hemtjänsten: Inom en hemtjänstgrupp fortsatte problemlösande utveckling. Syftet var att komma tillrätta med problem som uppfattning av roller, uppdraget och en pressad arbetsmiljö. Tydliggörande av rutiner, kommunikation samt se över avvikelser och vad de beror på fortsatte. Periodvis höga kostnader för mertid och övertid vid brist på vikarier. Antal vårdtagare och beviljade/utförda timmar minskade avsevärt under perioden. Antal timmar i snitt per vårdtagare är marginellt högre än 2017 vilket indikerar en något högre vårdtyngd.

Korttidsvården: Beläggningen har varit varierande under året, den tenderade att öka under sommaren. Samarbetet mellan ansvariga områdeschefer för korttidsplatser och särskilda boendeplatser fungerade väl vilket gav flexibilitet. Eda kommun hade inte några kostnader avseende personer som inte erhållit boende inom tre dagar från utskrivning från slutenvård, vilket är ledande i Värmland.

Mål: Bedömningen är att målen delvis uppfylldes, medborgarna fick en god behovsrelaterad vård.

Indikatorer	Enhet	Utfall 2018	Mål 2018	Mål 2019
Hemtjänst				
Antal vårdtagare, genomsnitt/mån*	st	166	200	190
SoL insatser beviljade genomsnitt/mån	tim	6 309	8 200	7 500
SoL + HSL insatser utförda genomsnitt/mån**	tim	7 635	9 700	9 000
Antal helt nöjda brukare inom hemtjänst	%	93	90	95
Korttidsvård Åmotfors				
Beläggning antal platser, genomsnitt/mån	%	71	93	83
Antal dygn med betalningsansvar till LIV	st	0	5	4

* = Ingår vårdtagare som får delegerad hemsjukvård

**= Ingår vårdtagartid, restid, kringtid, larmtid, avvikande besök m.m. samt delegerad hemsjukvård

Särskilt boende: Särskilda boenden fanns i de tre tätorterna. Under året beviljades 42 personer insatsen särskilt boende. De som ansökte om särskilt boende och hade ett omedelbart behov fick plats på något av kommunens korttidsboende under väntetiden som normalt inte översteg 3 månader. För att undvika betalningsansvar till landstinget för medicinskt färdigbehandlade användes vid behov lediga lägenheter i särskilt boende till korttidsplatser. Personalen förstärktes under vissa delar av dygnet inom några boenden p.g.a. vårdtagare med speciella behov. Inom några särskilda boenden infördes ett nytt sätt att fördela arbetet vilket ledde till en ökad kontinuitet för de boende.

Mål: Bedömningen är att målen uppfylldes, medborgarna fick en trygg och bra boendemiljö.

Indikatorer	Enhet	Utfall 2018	Mål 2018	Mål 2019
<i>Antal helt nöjda brukare inom</i>				
Särskilt boende	%	91	90	92
Gruppboende LSS	%	92	90	90
<i>Antal ej verkställda beslut inom 3 mån (kö)</i>				
Särskilt boende	st	0	0	0
Parboende	st	0	0	0
Gruppboende LSS	st	0	0	0

Rehabilitering/Sjuksköterskeenheter/Bostadsanpassning och hjälpmedel:

Demensskötersketjänsten (vakant under lång tid p.g.a. rekryteringssvårigheter) tillsattes och ett komptensteam för demensvård bildades tillsammans med kommunens Silviasyster. På grund av rekryteringssvårigheter fanns vakanser för sjuksköterska, sjukgymnast och arbetsterapeut (bostadsanpassninghandläggare). Arbetsbelastningen ökade för de som var i tjänst. Sommaren innebar en högre personalkostnad då bemanningsföretag för sjuksköterskor anlätades. Områdeschefstjänsten var under perioder av året vakant och tillförordnad var då vård och stöds verksamhetschef.

Ett kostsamt ärende avseende bostadsanpassning beviljades.

Mål: Bedömningen är att del av målen uppfylldes och ska bibehållas/förbättras.

Fortbildning fortsätter avseende användande av hjälpmedel. Det ska följas noga om införandet av digitala signeringslistor fortsätter minimera brister i läkemedelshanteringen.

Indikatorer	Enhet	Utfall 2018	Mål 2018	Mål 2019
Seniorträning, antal deltagare genomsnitt/mån	st	19	20	20
HSL insatser delegerade, genomsnitt/månad	tim	1 062	1 500	1 450
<i>Avvikelse brister i läkemedelshandtering, får ej överstiga mål</i>				
- särskilt boende	st	42	20	20
- hemtjänst	st	82	20	20
- korttidsvård	st	6	20	20
- vid insatser enl. 9 § 2-10 LSS	st	5	10	10
- inom socialpsykiatri	st	1	10	10
Avvikelse brister i hantering av hjälpmedel	st	4	5	5

LSS-verksamheten: Inom verksamheten fortsatte ett omfattande arbete med utveckling av professionellt bemötande och att arbeta med genomförandeplaner enligt aktuell lagstiftning. En utvecklingsplan för verksamheten utarbetades och antogs. På daglig verksamhet och ett gruppboende fanns problem med arbetsmiljön. Extern handledning och personalförstärkning behövdes periodvis. Inspektionen för vård och omsorg gjorde tillsyn i verksamheten och ställde krav på förbättringar vilket åtgärdades, ärendet avslutades men uppföljning kommer att göras.

Mål: Bedömningen är att målen uppfylldes. För indikatorer/mål gruppboende se rubrik ”Särskilt boende”. För indikatorer/mål aktiviteter se rubrik “Upplevelser”.

Indikatorer	Enhet	Utfall 2018	Mål 2018	Mål 2019
Antal brukare med genomförandeplan inom LSS	%	100	100	100
Utöka antal externa platser för daglig verksamhet, genomsnitt/mån	st	4	10	8
Antal utifrån behov upprättade SIP inom socialpsykiatri	st	5	8	10

Socialpsykiatri: Metoden Vård och Stödsamordning fortsatte att implementeras i verksamheten. En väl fungerande grupp med i stort sett ingen personalomsättning eller sjukfrånvaro.

Mål: Bedömningen är att målen delvis uppfylldes.

Upplevelser:

Indikatorer	Enhet	Utfall 2018	Mål 2018	Mål 2019
Träffpunkten, antal deltagare genomsnitt/månad	st	101	90	95
Alla genomförandeplaner inom LSS, skall beskriva behov av aktivitet på fritiden	%	100	100	100
Antal genomsnitt egna aktiviteter/vecka/brukare inom LSS	st	1-2*	1	1

*= Genomsnitt för 8 brukare

Mål: Bedömningen är att målen uppfylldes.

Medarbetarrelaterade mål:

Indikatorer	Enhet	Utfall 2018	Mål 2018	Mål 2019
Sjukfrånvaro totalt, genomsnitt/mån	%	9,7	6	Indikator bort
- varav korttidsfrånvaro dag 1-14, genomsnitt/månad	%	2,8	3,2	3
- varav långtidsfrånvaro(> 180 dagar) antal medarbetare	st	13	7	Indikator bort
Frisknärvaro totalt (ingen sjukfrånvaro 6 mån) genomsnitt/mån	%	53	65	60
Antal rapporterade tillbud/arbetsskador	st	83/13	60/0	60/0

Mål: Bedömningen är att målen delvis uppfylldes. För en del medarbetare var det en ansträngd arbetssituation p.g.a. vikariebrist som genererade arbetsmiljöproblem, stress och övertid. De flesta tillbud/arbetsskador avsåg hot/våld i det dagliga arbetet med demenssjuka samt olycksfall relaterat till vinterhalvåret m.m. Åtgärder genomfördes och ytterligare översyn av planeringen fortsätter. Merparten av de med långtidsfrånvaro var sjukskrivna på deltid. Korttidsfrånvaron totalt inom vård och stöd minskade i genomsnitt. Den totala sjukfrånvaron tenderade dock att öka ytterligare.

Årets ekonomiska resultat (tkr)

Drift	Budget 2018	Utfall 2018	Budget 2019	Budget 2020
Intäkter	-22 668	-31 030	-22 497	
Kostnader	213 409	227 469	218 595	
Nettokostnader	190 741	196 439	196 098	196 098
Avvikelse mot budget		-5 698		
Verksamhetschef	17 521	17 558	20 409	
Hemtjänst Koppom	10 357	9 433	8 772	
Hemtjänst Åmotfors	9 533	9 763	10 524	
Hemtjänst Charlottenberg	13 742	13 598	12 626	
SSK enheten, Rehab	19 162	21 172	20 373	
Demensenheten Charlottenberg inkl Petersborg	21 238	21 582	13 877	
Säbo Åmotfors	12 530	12 432	12 684	
Korttidsvård, Nattpatrull	7 654	7 617	14 328	
Säbo Koppom	11 354	11 959	11 278	
LSS	22 941	23 820	25 565	
LSS och Socialpsykiatri	8 933	8 894	9 291	
IFO	35 779	38 613	36 371	

Centralt: Det systematiska arbetet gällande sammanställning och analys av avvikelser, klagomål och synpunkter samt brister och fel fortsatte för att höja kvaliteten. Verksamhetschef och områdeschefer tackte upp för de vakanta tjänster som fanns på chefsidan inom vård och omsorg. Även visstidsanställt ledningsstöd fanns att tillgå. Budget för leasingbilar/buss visade ett underskott p.g.a. ökade kostnader för drivmedel och dyra reparationer vid återlämnande av leasingbilar. Två kommunägda handikappbussar inom LSS såldes då de började bli dåliga och en ny handikappbuss leasades under våren, ej budgeterat för leasingavgift. En bil utöver budget på korttidsleasing t.o.m. oktober p.g.a. planeringssvårigheter inom hemtjänst. Behov av antal bilar i verksamheten ses över.

Individ och familjeomsorgen/myndighetsenheten: Placeringskostnader för barn och unga samt vuxna översteg budget. De största kostnaderna för vuxna avsåg personer med psykiska funktionshinder och flera med missbruksproblem. Behovet av försörjningsstöd varierade och låg några månader över budget. Utredning görs 2019 om möjlighet finns till hemmaplanslösningar för de som är placerade i institutionsvård.

Hemtjänsten inkl. nattpatrullen: Vikarier för baspersonal var svårt att rekrytera i den omfattning som behövdes. Periodvis hög korttidsfrånvaro. Semesterperioden innebar höga kostnader för mertid och övertid, men all personal fick sin semester som planerat. Antal ärenden minskade under året men bemanningen kunde till en del omställas snabbt tack vare pensionsavgångar.

Särskilt boende: Vårdtyngden var periodvis hög på vissa boenden, det var nödvändigt att förstärka personalbemanningen för att trygga en god och säker vård.

Korttidsvården: Inga kostnader för medicinskt färdigbehandlade personer har debiterats kommunen under året. Dock fanns en tendens till periodvis fullbeläggning under och efter sommaren.

Rehabilitering/sjuksköterskeenheten/bostadsanpassning och hjälpmedel: Köp från bemanningsföretag under sommaren bidrog till kostnader överstigande budget, men positivt att ordinarie personal fick sin semester. Ett stort ärende om bostadsanpassning beviljades under hösten och belastade ekonomin anmärkningsvärt.

LSS-verksamheten:Handledning för metodutveckling t.ex. i tydliggörande pedagogik fortsatte. Höga kostnader för brukare på elevhem i annan kommun och till viss del köp av korttidsvistelse från Arvika kommun. Ett kostsamt ärende överflyttades till verksamheten från individ- och familjeomsorgen under sommaren. Korttidsvistelserna ska om möjligt verkställas i familjehem.

Socialpsykiatri: I stort sett ingen personalomsättning eller sjukfrånvaro. Frisktalerna var höga.

Framtiden

Arbetet med utveckling inom verksamhetsområdet behöver fortsätta systematiskt på följande områden:

- Följa verksamheten ur olika perspektiv, kvalitet, produktion och ekonomiskt, samt analysera och dra slutsatser som leder till utveckling.
- Fortsätta det påbörjade arbetet med att ta fram riktlinjer och rutiner för att stödja verksamhetens processer.

- Fortsätta planera för införandet av IBIC (individens bästa i centrum). IBIC bidrar till en likvärdig hantering av ansökan, utredning, planering och uppföljning.
- Utveckla samarbetet ytterligare mellan socialtjänsten, skolan och landstinget för att kunna förebygga och ge tidiga insatser till barn och unga då behov finns.
- Utveckla arbetet med den nystartade bemanningscentralen/poolen för vård och omsorg samt LSS. Effekterna förväntas bli avlastning för områdescheferna med mer tid för medarbetarna och verksamhetsutveckling. Mindre administrativa uppdrag till chefer främst gällande korttidsrekrytering vilket ger mer tid till kärnverksamheten.
- Införa nyckelfri hantering i hemtjänsten för att säkerställa och effektivisera verksamheten.
- För att klara framtidens kompetenskrav är det nödvändigt att finna former för att stödja befintlig personal med kortare och längre utbildningssatsningar. Dels p.g.a. svårigheter med att rekrytera personer med specialistutbildningar och dels för att behålla utbildad personal.
- Ny strategi och planering krävs för att lösa vikariefrågan inför sommaren.
- Strategi för att möta framtida behov av demensvård och äldreboenden.
- Utredda möjlighet till heltid i vården.
- Arbeta med att locka fler medarbetare till vården.
- Utredda framtida lokalbehov.
- Rollfördelning mellan sjuksköterskor och undersköterskor.
- Utveckla nya områdeschefer i chefsrollen.
- Forsätta digitaliseringen, främst inom äldreomsorgen.
- Fortsatt samverkan kring regionens inrättande av mobila team i västra Värmland.
- Fortsätta arbetet med gallring och arkivering av dokument.

Investeringsredovisning

Investering under året har gjorts i en decontaminator till korttiden då befintlig gick sönder. Inköp av datamodul för IBIC har inte genomförts utan fördröjs något då verksamheten fått i uppdrag att se över, kravställa och upphandla nytt verksamhetssystem. Fördröjd upphandling gäller också för projekten Nyckelfritt system samt nytt administrativt system.

Verksamhetsområde Samhällsbyggnad

Årets verksamhet

I samhällsbyggnad ingår: plan/fastighetssektion, miljösektion, gatusektion, kostsektion, arbetsmarknad/integration och räddningstjänst. Verksamhetschefen ansvarar för ledning, samordning och utveckling av verksamheten.

Verksamhetschef

Ett större planarbete pågår med att binda ihop Morast Handelsplats och Charlottenbergs Shoppingcenter med en ny lokalgata innehållande en bro över Vrångsälven, planen medger även en mindre utökning av byggrätter. I planprocessen ingår olika avtal mellan kommunen, trafikverket och exploatör.

Detaljplanen Eda Glasbruk aktualiserades och antogs av kommunfullmäktige, när planen vinner laga kraft kan projektering av korsning Rv61 och lokalgata påbörjas. Planen har överklagats av några boende i området.

Under året har ett stort arbete pågått med att bilda ett gemensamt teknikbolag med Arvika som kommer att vara ett driftbolag inom gata, va och renhållning.

Efter branden vid Gunnarsbyskolan påbörjades ett arbete med att undersöka alternativa skollokaler under tiden för återställandet av skolan, verksamheten löste lokalfrågan i befintliga lokaler. Förutom återställande efter branden byggs Gunnarsbyskolan nu ut med en modullösning i två plan.

Förskolan i Charlottenberg och Åmotfors har aviserat behov av lokaler vilket har inneburit att ta fram olika förslag till lösningar och möjliga lokaliseringsplatser.

Verksamhetschefen har tillsammans med kommunchefen besökt andra kommuner i Värmland för att se hur de är organiserade och arbetar med den kommunala fastighetsförsörjningen.

Miljösektion

Miljösektionens verksamhet har bedrivits i huvudsaklig överensstämmelse med verksamhetsplan ”Miljömålsstyrd verksamhetsplan för miljösektionen Eda kommun 2018”. Miljösektionen har installerat ett nytt diariesystem under 2018, ECOS2. Detta har tagit mer tid än beräknat att implementera. Dels har det tagit tid att lära sig nya rutiner, lägga in nya mallar mm och dels valde vi att inte konvertera uppgifter från det tidigare diariesystemet utan la in alla objekt på nytt. Detta för att få så korrekta och uppdaterade uppgifter som möjligt i det nya systemet samtidigt som vi undvek en kostnad om ca 100 tkr. Totalt sett har detta medfört att vi fått prioritera bort en del tillsyn inom verksamheten. Vi ser dock att systemet på sikt kommer att medföra en arbets- och tidsbesparing då exempelvis en del jobb kan slutföras direkt i fält med ökad digitalisering.

Ett omfattande arbete har även utförts med att ta fram en behovsutredning för hela miljösektionens verksamhet 2019-2021. Behovsutredningen beskriver tillsynsbehovet för myndighetens hela ansvarsområde, vad vi har för uppgifter att utföra samt vilka resurser vi har att tillgå.

Livsmedel

I mars anordnades en grundkurs i livsmedelshygien tillsammans med Anticimex. Samtliga kommunala och icke kommunala livsmedelsverksamheter bjöds in och totalt deltog ca 300 personer. Kursen var avgiftsfri för deltagarna och mycket uppskattad.

Under året fokuserades livsmedelskontrollen främst på ABP (Animaliska biprodukter), Norovirus (personalhygien) samt ursprungsmärkning på ägg. I slutet av året påbörjades även kontroll av provtagningsrutiner för egenmald köttfärs i livsmedelsbutiker med egen chark. Denna kontroll kommer fortlöpa under första kvartalet av år 2019.

Miljöskydd

Tillsynen har bedrivits utifrån verksamhetsplanen. Tillsyn över miljöfarliga verksamheter utöver den årliga tillsynen över tillståndspliktiga verksamheter (B-objekt) har varit bl.a. en stor satsning gjordes på att försöka få in uppgifter från Lantbruken för att få en uppfattning om hur många de är, vilken typ av verksamhet de bedriver och hur stort tillsynsbehovet egentligen är.

En större gemensam insats tillsammans med andra myndigheter och andra delar inom kommunen gjordes gentemot den verksamhet som bedrivs på gamla bruket i Koppom.

Miljösektionen har deltagit i ett nationellt energiprojekt där målet är att få företag att se möjligheter att jobba med energibesparingar och därmed även ha en möjlighet att tjäna pengar på minskad energianvändning. Här har miljösektionen tagit hjälp av kommunens energirådgivare som varit med vid företagsbesöken.

Utöver tillsyn enligt verksamhetsplanen har miljöskyddstillsynen även omfattat händelsestyrd tillsyn vilket upptagit en betydande del av tillsynstiden. Miljösektionen kan konstatera att i stort sett all tillsyn som var planerad enligt verksamhetsplanen genomfördes under 2018.

Enskilda avlopp - Under året handlades ett 25-tal ansökningar om tillstånd för inrättande av enskilt avlopp. Utöver dessa inkom det även några klagomål på avloppsanläggningar som inte uppfyllde dagens krav på rening samt några ansökningar om ändrat slamtömningsintervall.

Hälsoskydd

Det är endast tillåtet att elda torrt trädgårdsavfall, under förutsättning att inte eldningsförbud eller dylikt råder. Miljösektionen handlägger inkomna ärenden och åtalsanmäler vid misstanke om miljöbrott.

Alla kommunala badplatser för allmänheten ska hålla god badvattenkvalitet samt ha välordnad badplatsmiljö. En provtagningsplan tas fram för varje badsäsong och för badsäsongen 2018 har denna utökats efter önskemål från kultur- och fritid till att alla badplatser får tillsyn och provtas tre gånger per säsong. För badsäsongen 2018 har alla badvattenprover varit tjänliga. Tillsynen för 2018 är utförd.

Tillsyn av lokaler för tillfälligt boende - P g a tidsbrist har endast de större verksamheterna prioriterats under året, som Hotell Charlottenberg och Drömbyn på Valfjället. Tillsyn av samlingslokaler och liknande har inte skett enligt plan p g a tidsbrist, ett fortsatt tillsynsarbete kommer att ske under 2019 på dessa objekt..

Skolor och förskolor - Samtliga skolor fick tillsyn. Allvarliga avvikelser rörande städning uppmärksammades på Gärdesskolan. På resterande skolor noterades endast mindre allvarliga brister. Planerad hälsoskyddstillsyn på kommunens förskolor, samt uppföljning av fjolårets brister kunde inte genomföras under 2018 p g a tidsbrist.

Tobak, folköl receptfria läkemedel

Tobak m.m - Den planerade tillsynen av tobak, elektroniska cigaretter, folköl och läkemedel kunde inte slutföras p g a tidsbrist. Totalt var det 9 av 29 anläggningar som inte fick något besök. Uppföljning av noterade brister hos de verksamheter som fick tillsyn hann inte heller

genomföras. En omfördelning av resurser har genomförts inför år 2019 vilket förhoppningsvis leder till att tillsynen kan genomföras enligt plan.

Radon

Riksdagen har satt upp ett miljömål för radon inom miljö kvalitetsmålet ”God bebyggd miljö”. Där anges att radonhalten i alla bostäder år 2020 ska vara lägre än riktvärdet 200 Bq/m³. Målet är att alla fastighetsägare till hyresfastigheter ska mäta och åtgärda eventuellt förhöjda radonhalter. Vidare uppmaning till fastighetsägare kommer att ske inför eldnings säsongen därefter ska granskning göras av inkomna mätprotokoll och vid förhöjda radonhalter uppmana fastighetsägare att genomföra åtgärder. Bostadsbolaget har mätt radon i hela sitt bostadsbestånd och mäter löpande i nya bostäder. Radonbidraget har återinförts för småhusägare vilket bedöms leda till en ökning av provtagningar i denna grupp av fastighetsägare.

Mätning av bakgrundsstrålning - Bakgrundsstrålning mäts var sjunde månad på två platser i kommunen, en i Koppom och en i Skillingmark. Mätningen ingår i den nationella miljöövervakningen och rapporteras till Strålsäkerhetsmyndigheten SSM och Länsstyrelsen i Värmland.

Alkoholhandläggning

Miljösektionen har ansvaret för att handlägga ärenden rörande serveringstillstånd och har också tillsynsansvaret för servering av alkoholdrycker inom kommunen. I tillsynsarbetet ingår att kontrollera om servering sker i enlighet med lämnat tillstånd och att verksamheten bedrivs i enlighet med alkohollagens bestämmelser. Handläggning sker löpande av tillstånds ärenden och tillsyn sker enligt plan. Under året har kommunen deltagit i samverkanstillsynen ”Vita Värmland” som genomfördes den 29 september tillsammans med Polismyndigheten och Skattemyndigheten.

Naturvård

Under 2018 har 3 LONA projekt avslutats; sand- och grustäkter, Biologisk mångfald vid Noresunds golfklubb och skogsstrategin. Ett projekt kommer att fortsätta under 2019-2020, det är Tallmon del 2 som är det sista LONA projektet vi driver.

Kalkningen i sjöar och vattendrag har utförts i enlighet med den plan som finns. När det gäller den kalkning som sker på Norsk sida i Svensk-Norska kalkningskommitténs regi så är den i princip avslutad. Kalkning har utförts i några norska sjöar men med 100% svenska statsbidrag.

Leaderprojekt - 2018 fick miljösektionen ett positivt beslut från Jordbruksverket med att starta upp projektet Fiskeresurs i Eda. Projektet är på två år och syftet är att utveckla fiske och naturturismen i Eda kommun. Projektet drivs av projektledare på Miljösektionen ihop med fiskevårdsföreningarna i kommunen. Detta är Eda kommuns första Leaderprojekt och är ett bra exempel på samarbeten mellan kommun och ideella föreningar.

Gatusektion

Under året har Eda och Arvika kommuner bildat det gemensamma kommunaltekniska bolaget Teknik i Väst AB, för drift och skötsel av gator och vägar, VA samt renhållning (start 1 januari 2019). Genomgången av den ekonomiska redovisningen har i viss utsträckning fortsatt under året, vilket främst resulterat i striktare delning mellan investering och drift.

Året har präglats av en hög grad av händelsestyrd verksamhet. I och med den låga bemanningen har personalresurserna inte varit tillräckliga för att klara planerad och många gånger lagstyrd verksamhet, i behövlig utsträckning. Uppdrag har som konsekvens i vissa fall

inte kunnat utföras eller lagts vilande. Det har inte varit möjligt att komma i kapp med upphandlingsarbetet som planerat.

Med särskild tonvikt på renhållning och VA innebär omfattande lagstiftning och ålägganden från myndigheter, stora krav på utredningskapacitet och resurser för rapportering.

Vatten och avlopp

VA-kollektivets verksamhet är taxefinansierad och utgörs av samtliga fastighetsägare inom kommunalt VA-område. Förnyelse av ledningsnätet (dricksvatten, spill och dagvatten) har bedrivits i enlighet med plan.

Gata och park

Under året har trafiksäkerhetshöjande åtgärder utförts för två övergångsställen med 50% medfinansiering från Trafikverket.

Trafiksäkerhetsfrågor för kommunens tätorter, har inte kunnat ges önskat utrymme under året. Behovet av beläggningsunderhåll är stort inom kommunens samtliga tätorter och det underhåll som utförts under året har begränsats av verksamhetens ekonomiska ramar.

Renhållning

Den kommunala renhållningsskyldigheten innebär ett kommunalt ansvar för omhändertagande av hushållsavfall, vilket inkluderar slamtömning, grovavfall och kärlavfall med mera. Denna verksamhet är inte vinstdrivande och ska huvudsakligen vara taxefinansierad, vilket är fallet. Övrig avfallsverksamhet som bedrivs av kommunen utanför det så kallade renhållningskollektivets ram, utgör affärsverksamhet kopplat till verksamhetsutövers hantering av verksamhetsavfall.

Egenavgiften ("50-lappen") vid Lundens återvinningscentral togs bort och ett ökat krav av företagsortering genomfördes under året, vilket resulterade i ökade intäkter. En försöksperiod med kvällsöppet på onsdagar genomfördes under året och kommer utvärderas under 2019. Revideringen av avfallsförordningen har påbörjats.

Senare delen av året arbetades det med bildandet av det nya bolaget Teknik i Väst AB.

Förflyttning av lakvattendammen och anläggning av våtmark för rening av lakvatten från deponin vid Lundens avfallsanläggning blev klart under året.

Plan- och fastighetssektion

Branden vid Gunnarsbyskolan i Charlottenberg orsakade att ca 900 m² skollokaler brand och rökskadades. Ett stort arbete med att påbörja renovering och tillskapa ersättningslokaler drogs igång direkt på det nya året. Utöver detta så har arbetet med att tillskapa fler lokaler till skolan fortsatt med modullösningar och om och tillbyggnader i befintliga lokaler.

Anpassning av lokaler för köket på Gunnarsbyskolan har också inletts med byggnation av ny in och utlastning av värmevagnar kontor och förråd mm.

När kommunala verksamheter av olika anledningar valt att lämna kommunens lokaler så kommer vi på fastighetssektionen att drabbas av hyresförluster och tomställda lokaler vilket påverkar vår ekonomi negativt.

Plansektionen har 2018 registrerat 255 nya ärenden (bygglov, adresser, tillsyn mm). Det som ökat allra mest för plansektionen är arbetet med olika tillsynsärenden med överklagningar och anmälningar som tar mycket tid i anspråk då det är komplicerade ärenden som kräver juridisk konsultation.

Under året har vår GIS-ingenjör fortsatt arbetet med att utveckla vårt kartsystem myCarta och lanserat kommunens nya webbkarta "Kartportalen Eda". Kartan är ett mycket bra hjälpmedel för våra kommuninvånare med info om Utbildning & Barnomsorg, Upplevelser, Bygga & Bo, Trygghet & Säkerhet, Miljö & Hälsa, Trafik & Infrastruktur, Fastigheter & adresser, Fiberföreningar och historiska flygbilder. Dessutom har en gemensam räddningstjänstkarta mellan Eda, Arvika och Säffle skapats som är ett mycket bra hjälpmedel i deras arbete. Vi är också av Lantmäteriet omnämnda som ett bra exempel på digitalisering då vi också redan kört igång ett digitalt planskikt i vår karta vilket i framtiden troligtvis kommer bli ett krav.

Även 2018 har varit ett år med mycket arbete med pågående planarbeten runt handelsetableringar industri och turism mm. Plansektionen har aktivt deltagit i projektet med det nya resecentrumet som byggts Charlottenberg. Under året har rutiner för planskedet tagits fram och arbetet med den digitala planprocessen har påbörjats. Under 2018 har inga planer vunnit laga kraft däremot är två detaljplaner överklagade och fyra andra planer är under arbete.

Kostsektion

Målet inom skolmåltidsverksamheten är att nå upp till livsmedelsverkets riktlinjer för skolluncher. Målet inom vård och omsorg är att erbjuda måltider som täcker näringsbehovet enligt SNR (svenska näringsrekommendationer) för äldre. Vid Gunnarsbyskolan håller vi på att bygga om en närliggande rum till vagnhall och förråd vilket gör att lokalerna är nu mer anpassade till kökets utökade verksamhet vilket förbättrar arbetsmiljön.

En omorganisation på Hiernegården genomfördes där tjänsterna ändrades från schemalagd med helgtjänstgöring till mån-fre tjänster. Därmed försvann både ensamarbete i kök på helg och bristen på vikarier på helg.

Vi har investerat i en kylbänk anpassad att packa kyld mat i rumstemperatur. Det gör att personalen slipper att stå i ett kylrum och packa maten. Dessa insatser har förbättrat arbetsmiljön för personalen på Hiernegården.

Vid Gärdesskolan i Åmotfors försvann gästerna från HVB och ETC vilket innebar färre portioner och därmed kunde vi ta bort den tjänst som tillsattes då de gästerna tillkom.

Värmlands kostchefer har under 2017-2018 arbetat med två projekt:

- "Närproducerat i Värmland" där vi fått en samlad bild vilka närproducenter som finns och vilka som har möjlighet att ev leverera. Detta kommer att tas hänsyn till i kommande upphandling.
- Riktlinjer specialkost – gemensamt grepp i hela Värmland som infördes skolstart hösten 2018

Arvika och Eda har besökt några närproducenter under senare delen av 2018 och diskuterat vilka möjligheter och vilka hinder de ser att lägga ett anbud till en kommun.

Kostsektionen har under året tillverkat

	Producerat 2017	Producerat 2018
Frukost	26 032	25 439
Lunch	286 076	277 329

Mellanmål	26 560	25 855
Kvällsmat	34 518	30 262

Socialstyrelsen har 2018 gjort en enkät på Säbo i landet där två frågor angående maten ingick:

Frågorna	Andelen positiva svar		
	Riket	Värmland	Eda
Hur brukar maten smaka?	74 %	77 %	71 %
Upplever du måltiderna som en trevlig stund på dagen?	68 %	68 %	67 %

Arbetsmarknad och integration – AME

Arbetsmarknad och integration arbetar med att bistå personer som anvisats till verksamheten med insatser som leder till egen försörjning. Bosättningen och etableringen av nyanlända i kommunen sker också vid AME. Uppdragen utförs på uppdrag av, och i samverkan med, statliga parter såsom arbetsförmedlingen, försäkringskassan och Migrationsverket liksom kommunala verksamheter såsom individ- och familjeomsorg.

Under året har ett integrationscenter etablerats i Charlottenberg via medel från Länsstyrelsen. Målet är att stötta alla nyanlända i kommunen på ett sätt som snabbar på deras etablering i samhället via kortare processer och ledtider. Insatsen är finansierad även under 2019. Därtill har verksamheten valt att delta i Värmland tillsammans, en insats som finansieras av Europeiska Socialfonden; ESF. Där är målet att utomeuropeiskt födda som står särskilt långt från arbetsmarknaden ska nå arbete eller studier. Utgifterna för försörjningsstöd till gruppen nyanlända har ökat markant under året, framför att till följd av försäkringskassans långa handläggningstider avseende försäkringstillhörighet.

Genom statligt tillskott har verksamheten kunnat fokusera på ett fördjupat samarbete med näringslivet, vilket bland annat resulterat i ett förstärkt jobbspår mot handel. Andrahandsbutiken Edareturen har under 2018 inom ramen för ett samarbetsavtal drivits av det sociala arbetskooperativet Jössenavet, vilket fallit väl ut.

Under årets sista månad fattades beslut om budget i riksdagen. Utfallet blev dramatiskt för kommunerna i och med att extratjänsterna kommer fasas ut omedelbart. Det innebär konkret att ett av verktygen för att rusta nyanlända personer för varaktiga anställningar försvinner. Verksamheten för ensamkommande unga är i det närmaste helt avvecklad. Återstår gör ett tiotal ungdomar som alla har en tydlig planering för sin framtid. Sju har kunnat bosätta sig i lägenheter medan tre har fått möjlighet att bo i stödboende i Karlstad på grund av att de varit för unga att bo ensamma. Beslut har fattats om att Eda kommun inte längre bedriver HVB för målgruppen.

Räddningstjänsten

Under sommaren rådde torka och brandrisken var stundtals extrem. Räddningstjänsten hanterade tre större bränder (Sagesätra, Krokebol och Sundhagsfors). Den största, branden i Sagesätra, uppskattas till cirka 35 ha, bekämpades av ett femtiotal insatspersonal samt två helikoptrar. Kostnaderna för insatsen överskred den kommunala självriskan varför kommunen fått drygt 600 tkr i ersättning från Myndigheten för samhällsskydd och beredskap (MSB)

Personalomsättningen inom räddningstjänsten har under senaste åren ökat markant. Detta har flera orsaker och en ökad rörlighet på arbetsmarknaden bedöms som den mest bidragande. På grund av detta är det en utmaning att hålla en tillräcklig kompetens på personalen då det tar tid att bli en utbildad och erfaren brandman. Under 2018 har rekryteringen av nya brandmän varit lyckosam. Kostnaderna för att utbilda nya brandmän under 2018 har varit höga. De brandmän som anställdes under 2018 är i de flesta fall inte färdigutbildade varför räddningstjänsten även under 2019 kommer att ha höga kostnader för utbildning av personal.

Under 2018 har räddningstjänsten genom säkerhetssamordnare och brandinspektör deltagit i det myndighetsgemensamma arbetet för att få bättre ordning på bruksområdet i Koppom.

Eda kommun har under året deltagit i arbetet med att identifiera och skydda samhällsviktig verksamhet inom sektorerna information och kommunikation, hälsa och sjukvård samt livsmedel. Där efter har vi arbetat vidare på hemmaplan med kontinuitetshantering och ledningssystem för informationssäkerhet. Under 2018 har säkerhetssamordningen tillsammans med Polisen följt upp och tagit fram nya medborgarlöften, bland annat i gruppen Edas Ansvar. I samband med att broschyren ”Om krisen eller kriget kommer” genomfördes krisberedskapsveckan i kommunen med flertalet aktiviteter tillsammans med bland annat FRG. Under året har flertalet utbildningar genomförts med syfte att öka vår förmåga att hantera extraordinära händelser och höjd beredskap. Kommunen fick under hösten hantera civil-militär samverkan skarpt då NATO-övningen Trident Juncture genomfördes i Norge. Efter sommarens varma väder har kommunen reviderat handlingsplanen för höga temperaturer.

Övergripande målsättningar, verksamhetsmål och aktiviteter

Bra boendemöjligheter

Skapa en säker, trygg och frisk kommun som erbjuder attraktiva boendemiljöer.

Verksamhetsmål

- Utveckla attraktiva områden för boende och rekreation.
- Öka tillgängligheten vid våra fastigheter och anläggningar.
- Genom miljöarbete öka kommunens insatser för att kommuninvånarna ska kunna leva miljövänligt.

Aktiviteter för att nå målen

- Arbeta efter kommunens antagna klimatstrategiplan.
- Räddningstjänsten ska genom information och uppsökande verksamhet verka för att alla boende i Eda Kommun skall ha fungerande brandvarnare.

Kommentarer kring måluppfyllelsen:

Kommunen har som helhet 87 byggklara villatomter fördelat 20 i Charlottenberg, 33 i Åmotfors, 6 i Koppom, 6 i Skarbol och 22 i Köla

Under året har årskurs 2 och 5 utbildats i brandsäkerhet. Ungefär 120 personer har utbildats i att undvika och hantera olyckor vilket är färre än föregående år. Tillsyn har genomförts enligt plan på 21 objekt för att säkerställa skäligt brandskydd och säker hantering av brandfarliga varor. Det inträffade fler bränder, både i byggnader men framförallt i skog och mark, än tidigare år.

Nöjd-Region-Index är ett helhetsbetyg på kommunen som en plats att bo och leva på. Helhetsbetyget mäts med tre specifika frågor, som ska spegla den övergripande uppfattningen vad gäller kommunen som en plats att bo och leva på utifrån Arbetsmöjligheter, Utbildningsmöjligheter, Bostäder, Kommunikationer, Kommersiellt utbud, Fritidsmöjligheter, Trygghet.

Indikatorer	Enhet	Utfall 2018	Plan 2018	Mål 2019
Tillgång byggklara villatomter	Antal	87	30	30
Brand i byggnad	Antal	26	<20	<20
Totalt antal räddningsinsatser	Antal	154	<140	<140
Attraktiv att bo och leva NRI	Index	Ingen mätning	60	60

Goda kommunikationer

Med vägar, järnväg och tele/IT-kommunikation. Bra förbindelser inom och till kommunen för arbete, fritid och utbildning.

Verksamhetsmål

- Arbeta för goda kommunikationer inom kommunen
- Aktiviteter för att nå målen
- Anlägger, underhåller och förnyar kommunens gator samt gång- och cykelvägar

Kommentarer kring måluppfyllelsen:

Verksamhetsmålen Medborgarna om gator och vägar och medborgarna om gång och cykelvägar är ej uppföljningsbara eftersom Eda kommun ej deltog i senaste studien.

Ett utvecklat näringsliv

Som bidrar till tillväxt och ökad sysselsättning. Vi ska stödja entreprenörskap och innovationer och ta tillvara lokala förutsättningar.

Verksamhetsmål

- Arbeta med fysisk planering, bygglovsgivning och tillsyn

Aktiviteter för att nå målen

- Arbeta med mark och exploateringsfrågor
- Planberedskap för olika typer av verksamheter

Kommentarer kring måluppfyllelsen:

Under 2018 har inga planer vunnit laga kraft.

Arbete med nya planer mm. pågår just nu enligt följande; Eda Supermarket, Ny Plan Vrångsälven, Kojan, Koppom maskin, Håvilsrud camping.

Indikatorer	Enhet	Utfall 2018	Plan 2018	Mål 2019
Planberedskap	Antal	0	2 planer	2 planer

Upplevelser

Eda kommun skall erbjuda ett attraktivt kultur- och fritidsutbud som är berikande både för invånare som besökare. Eda Kommun ska lyfta fram och utveckla det som finns.

Verksamhetsmål

- Undanta lämplig mark till möjliga grön- och naturområden i översiktsplaneringen och i de fördjupade översiktsplanerna

Aktiviteter för att nå målen

- Underhålla och bevara de i dag befintliga grön- och naturområde som finns samt utveckla de i dag utpekade områdena.

Kommentarer kring måluppfyllelsen:

Ingen mätning utförd

Offentlig service

En god och behovsrelaterad offentlig service till kommunens innevånare

Verksamhetsmål

- Levererar tjänster som medborgare, brukare och kunder är nöjda med.
- Förvaltningen har hög tillgänglighet och korta handläggningstider.
- Personalen ska känna stolthet och trygghet i sitt arbete och sin kommun.

Aktiviteter för att nå målen

- Svara på e-post enligt kommunens policy
- Regeringen har satt som mål 2030 att 60 % i offentlig sektor skall vara ekologiska livsmedel, för att nå målen arbetar kostsektion med klimatsmart mat.
- Informationsåtgärder samt utveckling av Lundens verksamhet ökad återanvändning och återvinning.

Kommentarer kring måluppfyllelsen

Tillgänglighet e-post utvärdering genomförs under en fastställd tidsperiod och utifrån vanliga medborgarfrågor. Frågorna skickas till kommunens centrala e-postadress. Tiden mäts sedan i arbetsdagar från det att e-postfrågan har inkommit till dess att ett svar skickats. Metoden medger möjlighet till jämförelser i den egna kommunen över tid samt med nätverkskommunerna.

Effektivitet i avfallshantering mäts i vad kommunerna rapporterar till Avfall Sverige. En av parametrarna är utsortering av matavfall i kommunal regi, vilket inte görs i Eda kommun. Plockanalys hushållsavfall genomfördes under 2018, men efter inrapporteringsdatum och därmed saknas vägande parametrar vilket påverkar utfallet i KKIK:

Indikatorer	Enhet	Utfall 2018	Plan 2018	Mål 2019
Tillgänglighet e-post	%	Ingen mätning	99 %	99 %
Ekologiska livsmedel	%	13 %	16 %	20 %
Effektivitet i avfallshantering KKIK	%	31 %	50 %	50 %

Livslångt lärande

Kunskap för att möta framtidens kompetenskrav. En ökad utbildningsnivå. Möjligheter till distansutbildning.

Verksamhetsmål

- Måluppfyllelsen hos personer som skrivs in för arbete eller utbildning ska öka årligen.
- Att genomföra specifika uppdrag åt exempelvis försäkringskassan, kriminalvården och socialtjänsten enligt överenskommelse och med god kvalitet.

Aktiviteter för att nå målen

- Kartläggningssamtal, individuella handlingsplaner, praktik, vägledning.
- Ett fungerande integrationsarbete där nyanlända blir medvetna om rättigheter och skyldigheter i Sverige.
- God samverkan internt i kommunen likaså med externa aktörer såsom Arbetsförmedlingen, Försäkringskassan och Migrationsverket.

Kommentarer kring måluppfyllelsen

Tabellen kring måluppfyllelsen nedan avser utfall på 34 avslutade ärenden under året där målet varit arbete eller studier. Måluppfyllelsen har glädjande nog vida överträffat verksamhetens plan. Orsaken står sannolikt att finna både i den mycket gynnsamma arbetsmarknaden och ett väl utfört arbete.

Indikatorer	Enhet	Utfall 2018	Plan 2018	Mål 2019
Antal inskrivna som nått sitt mål om egen försörjning/studier vid avslut av ärendet	%	94 %	60 %	80 %

Årets ekonomiska resultat

Samhällsbyggnad redovisar totalt ett positivt resultat på 578 tkr.

Drift	Budget 2018	Utfall 2018	Budget 2019	Budget 2020
Intäkter	-119 275	-128 033		
Kostnader	163 984	172 164		
Nettokostnader	44 709	44 131	43 918	43 918
Avvikelse mot budget		578		
Verksamhetschef	1 797	962	1 863	
Gator & VA	13 132	12 319	13 809	
Kost	443	-327	295	
Räddningstjänst	9 005	10 244	9 050	
Miljö	3 103	2 637	3 008	
AME, flykting	6 647	4 727	6 404	
Plan & fastighet	10 582	13 569	9 489	

Verksamhetschef

Verksamhetschef visar ett positivt resultat på 835 tkr, intäkt försäljning fastighet 500 tkr och i övrigt återhållsamhet inom alla områden.

Miljösektion

Miljösektion visar ett positivt resultat på 466 tkr 2018. Huvudorsaken är att lönekostnaderna var lägre än budgeterat under året p g a föräldraledighet mm.

Gatusektion

Gatusektion visar ett totalt positivt resultat på 814 tkr.

VA verksamheten gör ett positivt resultat på 2 173 tkr bl a på grund av uteblivna lönekostnader pga vakanser som inte tillsats i och med direktiv på grund av kommunens ekonomiska läge samt striktare särskiljning mellan drift och investering. Ytterligare en faktor är den låga bemanningen som medfört att utredningar som krävt konsultstöd inte kunnat utföras i brist på tid för upphandling och handledning av konsult. Det ekonomiska överskottet på 1 928 tkr för VA kollektivet år 2018 kommer att bokföras som en skuld till VA-kollektivet och ska återställas inom tre år. Resterande 245 tkr av det totala resultatet på 2 173 tkr avser den oreglerade verksamheten och ingår i gatusektionens resultat för 2018.

Gata gör ett positivt resultat på 539 tkr främst på grund av uteblivna lönekostnader p g a vakanser som inte tillsats i och med direktiv som följt av kommunens ekonomiska läge. Vidare har striktare särskiljning mellan drift och investering inverkat och det främst avseende belägningsunderhållet (minskad andel på drift, ökad andel på investering).

Renhållningsverksamheten gör ett positivt resultat på 1 111 tkr. Överskottet beror huvudsakligen på effektivare utsorteringsmetod för bränd metall samt omsortering av tidigare sorterade fraktioner med kvarvarande metallrester.

Plan/fastighetssektion:

Plan/fastighetssektion visar totalt ett negativt resultat på 2 986 tkr. Den största anledningen till det negativa resultatet är branden på Gunnarsbyskolan och dyrare underhåll och reparationer än planerat ca 1 600 tkr. Även avskrivningarna har ökat gentemot budget.

Kostsektion

Kostsektionen visar på ett positivt resultat på 769 tkr som beror på ett kontinuerligt arbete med anbudet på livsmedel. Det har levererats färre måltider än budgeterats då främst till äldreomsorgen matdistribution. Det är en verksamhet där behovet går upp och ner och är svårt att beräkna. OB-ersättningen på Hiernegården försvann i och med ändrade schema fr o m juni vilket påverkade överskottet. Även Gärdesskolans omorganisation där vi anpassade organisationen efter verksamheten from oktober påverkade överskottet.

AME

Verksamheten vid AME gör ett positivt resultat på 1 920 tkr. Överskottet beror på att vakanser vid sjukdom ej bemannats och att verksamheten bedrivits kostnadseffektivt. Avvecklingen av personal vid HVB-verksamheten har gått ekonomiskt sett gått över förväntan. Dessutom har en del statliga ersättningar fallit ut för extratjänster och feriejobb. Dessa har inte varit inräknade i budget.

Räddningstjänsten

Räddningstjänsten visar ett negativt resultat på 1 239 tkr. Detta beror främst på kostnader relaterade till sommarens skogsbränder samt höga kostnader för utbildning av ny personal.

Det har utbildats 12 st personal på nivå grund (preparand), 4 st fortsättning (RIB) och 13 st C-kort. En ökning av antal larm 2018 (+73 larm inklusive IVPA) i förhållande till 2017 bidrog också till ökade kostnader.

Utbildning till räddningsman i beredskap 480 tkr
Skogsbränder och ökning av antal larm 460 tkr
Utbildning C-kort 260 tkr

Framtiden

Verksamhetschef

För långsiktig samhällsplanering och för att få en indikation om kommande mark och investerings behov så behövs en uppdatering av nuvarande fördjupade översiktsplaner. Fortsatt dialog med Region och Trafikverket om prioriteringar av åtgärder på RV 61 samt järnväg vid Eda Glasbruk är fortfarande en viktig framtidsfråga.

Kommunens många verksamheter förändras kontinuerligt och detta ställer krav på våra lokaler och fastigheter och som en följd av att fler ”tak” tillskapas så ökar våra kostnader inom drift, underhåll, mattransporter, infrastruktur, bemanning med mera. Det vore därför önskvärt om vi kunde arbeta fram en tydligare långsiktig strategisk plan för användandet våra fastigheter till våra olika verksamheter.

Kommunernas åtaganden ökar och det sker frekvent förändringar i teknik, lagar, direktiv och förordningar som ställer nya krav på den kommunala verksamheten och dess kompetens. Det är en utmaning att hitta personal med adekvat utbildning eller erfarenhet till de olika befattningarna, utökad samverkan mellan kommunerna kan vara en lösning.

Miljösektion

Inför perioden 2019-2021 har en behovsutredning tagits fram för hela miljösektionens verksamhet. Som ett resultat av den har kommunen beslutat att avsluta den administrativa hanteringen av kalkningsverksamheten, både inom kommunkalkningen och gränskalkningen för att frigöra tid för annan verksamhet. Det innebär att kommunen söker medlemskap i Värmlands läns kalkningsförbund som i framtiden svarar för den verksamheten. Miljösektionens intäkter minskar samtidigt med ca 65 tkr/år då den administrativa ersättningen för kalkningsarbetet uteblir.

Under 2019 kommer arbetet med att inventera enskilda avlopp att påbörjas. Kommunen har erhållit ett LOVA bidrag på drygt 1 miljon kronor för att under en treårsperiod driva projektet. Tillsammans med politiken kommer vi under 2019 att ta fram riktlinjer för var och hur detta arbete ska ske.

En ny tobakslag kommer att gälla från 1 juli 2019. Tillståndsplikt för handel med tobaksvaror införs, dels i detaljhandeln vid försäljning till konsument men även för partihandeln vid försäljning till detaljhandeln. Tillstånden förenas med ett lämplighetskrav och det är kommunen som ansvarar för hanteringen. Ett utökat rökförbud utomhus har också införts och rökförbudet omfattar även fler produkter exempelvis elektroniska cigaretter. Detta kommer med största sannolikhet betyda att vi får lägga ner mer tid på administration och tillsyn inom tobaksområdet. Syftet med den nya lagen är att minska tobaksanvändandet och målet är att Sverige ska vara rökfritt 2025.

Det nya EU-baserade varningssystemet för osäkra livsmedel (iRasff) har medfört en ökad arbetsbelastning, eftersom mycket fler varningar nu når ut till kommunerna. Uppskattningsvis mottog miljösektionen förut ca 1 varning i månaden och med det nya systemet är det nu

närmare 1 i veckan. Om mängden varningar ökar ytterligare finns det en risk att övrig verksamhet blir lidande om vi inte lägger mer resurser på verksamheten.

Gatusektion

En fas av pensionsavgångar har inneburit och kommer att innebära rekryteringsbehov vilket innebär utmaningar för verksamheterna inom gatusektionens ansvarsområde. Drift och skötsel av gator /vägar, VA och renhållning, övergår från och med den 1 januari 2019 till det med Arvika gemensamma kommunaltekniska resursbolaget Teknik i Väst AB. Eda kommun är uppdragsgivare och beställare av tjänster. Personalen inom gatusektionen övergår till bolaget.

Gata och park

Underhållsbehovet är fortsatt mycket stort för vägar och cykelvägar och det är angeläget att utföra en behovsinventering för stöd till åtgärdsprioritering. De ekonomiska ramarna behöver följa den underhållstakt som samhällsekonomiskt är mest fördelaktig på lång sikt.

Trafikplanering som tar ett helhetsgrepp om trafiksäkerhet, tillgänglighet och hantering av störningar såsom buller och vibrationer är behövligt.

Antalet små lekplatser i kommunen bör minskas till ett mindre antal större och tillgänglighetsanpassade lekplatser. Enligt gällande lagkrav ska generellt allmänna platser utformas så att de är tillgängliga och kan användas av personer med nedsatt rörelse- eller orienteringsförmåga.

VA

Det är mycket angeläget att ett långsiktigt helhetsgrepp tas om VA-planeringen. De stora utmaningarna för kommunen är bl a avsaknaden av reservvattenförsörjning och Vittenstens vattenverk som på sikt inte kan garantera leverans (på grund av problematisk råvattenkvalité och succesiv kapacitetförsämring). Vidare har kommunens två mindre reningsverk med biorotor (Noresund och Skillingsfors) svårigheter att klara höjda krav på reningsfunktion. När det gäller förnysetakten på VA-nätet behöver denna ökas för att säkra framtida generationers VA-försörjning.

Renhållning

Praktiska aspekter samt nya och skärpta lagkrav som rör insamling av matavfall och fastighetsnära insamling innebär behov av översyn av kommunens renhållningsordning och följande renhållningstaxa. Renhållningsordningen omfattar avfallsplan och renhållningsföreskrifter.

Flytt av lakvattendammen har genomförts inför sluttäckning av deponin och det är angeläget att sluttäckningsplanen som är under utarbetning, färdigställs så snart som möjligt.

Plan/fastighetssektion

När det gäller kommunens fastighetsbestånd så har tidigare lokalöversyn visat att Eda Kommun i jämförelse med andra kommuner väl försörjda när det gäller lokalytor.

Det är därför av stor betydelse för kommunekonomin hur lokalstrukturen inom en snar framtid ser ut. Under året så har vi till största del arbetet med akutåtgärder och projekt vilket inneburit fördyringar avseende akutlösningar för att avhjälpa tillfälliga lokalproblem. I förhållande till uppdrag och projekt inom plan- och fastighetssektionen så har bemanningen varit alldeles för låg, om det kommer att fortgå i samma höga nivå så måste det tillskapas utrymme till personalförstärkning.

Kostsektion

Nytt livsmedelsavtal – samarbete Arvika kommun uppstart 14 mars och planen är att ett nytt

avtal är klart och träder i kraft i sept 2019. Senaste prisjusteringen för livsmedel visar på en höjning till följd av den torra sommaren. Det är främst spannmål och det som tillverkas därav som är de största höjningarna, men även på fisk sker en större höjning. Portionspriserna höjdes inte till kunderna inför 2019 för att kost hade ett överskott 2018, men höjningarna skall inte påverka mer än att vi kan följa budget.

Mål för 2019 är att fasa ut så mycket engångsmaterial som möjligt för både ekonomi och miljö. Jobbar för närvarande att ta fram ett testområde för att se hur det påverkar verksamheterna det berör.

Öka andelen nöjda gäster inom äldreomsorgen utifrån socialstyrelsens mätning. Kostsektionen har därför inlett 2019 med att ta in önskemat från våra gäster på SÄBO och hemvården. Vi kommer att ta hänsyn till önskemålen och servera önskerätterna på kommande matsedlar framöver så långt vi kan.

Verka för att få till två alternativrätter till lunch inom skolan varav den ena skall vara vegetarisk. Köken arbetar med att ta fram rätter som fungerar att laga med befintlig utrustning och har testserveringar. Målet är att hösten 2018 inför vi två rätter vissa dagar per vecka och våren 2020 har vi två rätter varje dag på matsedeln.

Uppdatera kostpolicyn utifrån de senaste riktlinjerna från livsmedelsverket.

AME

Omvärldsbevakning är ett ständigt pågående arbete inom det föränderliga område arbetsmarknad och integration utgör. Sannolikt kommer 2019 innebära än mer av den varan då en ny regering ska tillträda och sätta sin prägel på arbetsmarknadspolitiken genom ändringsbudgetar och annat. Mycket talar för att uppdragen i kommunernas insatser för arbetsmarknad och integration kommer se annorlunda ut framöver. Integration är ett av de mest diskuterade politikområdena nationellt. En av våra viktigaste samverkansparter, arbetsförmedlingen, är föremål för såväl granskning som politiska idéer om ändrade uppdrag. Därtill presenteras arbetsmarknadsutredningen under januari månad, vars slutsatser säkerligen kommer påverka verksamheten. Lokalt tror arbetsförmedlingen på en fortsatt god utveckling på arbetsmarknaden, inom vissa yrken råder arbetskraftsbrist.

Kommunen kommer ta emot 14 nyanlända på planerad anvisning under 2019, utöver resterande mottagande som kvarstår från 2018 till följd av verkställighetshinder. Den totala mängden nyanlända börjar nu minska, och verksamheten planerar för att hantera detta. Det är förmodligen så att en del av de nyanlända som bosätter sig varaktigt i Eda kommun kommer behöva service och stöd även efter sin etablering. När statliga ersättningar stadigt minskar kommer service- och ambitionsnivån bli en fråga för politiska prioriteringar.

Verksamheten för de ensamkommande unga som finns kvar i kommunen kommer bestå av visst boendestöd och utbetalning av försörjningsstöd när så är nödvändigt. Personalkostnaden kommer motsvara en årsarbetare och bedöms täckas av statliga kostnadsersättningar. Kvarstående lokal- och återställningskostnader kommer för de före detta HVB-boendena komma belasta 2019 års resultat.

Räddningstjänsten

De mindre fordonen på stationerna står inför att behöva bytas. För att hantera olyckor i terräng så behöver befintlig 6-hjuling bytas ut.

Information är vår viktigaste tillgång och den behöver skyddas. I takt med ökad digitalisering ökar behovet att förstärka skyddet. En satsning på informationssäkerhet är därför nödvändig.

Det är en stor utmaning över tid att bemanna räddningstjänsten. Fler kommunalt anställda behöver kunna ingå som brandmän i beredskap i räddningstjänsten.

Investeringsredovisning

Fastighetssektion

Fastighetssektionen påbörjade under året byggnationen av klassrumsmodulerna vid Gunnarsbyskolan och ombyggnaderna i Åmotfors vid Gärdesskolan och Gärdeshallen för att möta skolans ökade lokalbehov. Anpassning av lokaler för köket på Gunnarsbyskolan har också inletts med byggnation av ny in och utlastning av värmevagnar kontor och förråd mm.

Gatusektion

Ombyggnation av Charlottenbergs avloppsreningsverks biobädd och kemsteg slutfördes under året, inom budget. Övergången till flytande fällningskemikalie medför en sänkt årlig driftkostnad och förbättrad arbetsmiljö.

Vid Lundens avfallsanläggning har flytt av lakvattendammen genomförts som ett led i sluttäckningen av deponin, påkallat av stabilitetsskäl. Investeringsprojekt kopplade till logistik och förvaring vid Lundens avfallsanläggning har parkerats dels på grund av förändrade förutsättningar/ ändrad hantering dels på grund av att långsiktig strategi för verksamheten är under översyn.

Räddningstjänsten

Släckbilen i Koppom byttes under 2018 mot en begagnad släckbil.

Eda Bostads AB

Allmänt om verksamheten

Verksamheten i bolaget består av att äga, förvalta och utveckla fastigheter, som inrymmer bostäder, affärslokaler och kollektiva anordningar. Bolaget har också uppdraget att förvalta stora delar av kommunens fastighetsbestånd för vilket förvaltningsersättning erhålls.

Verksamheten i bolaget ska bidra till att främja bostadsförsörjningen inom Eda kommun.

Bolaget är medlem i Sveriges allmännyttiga bostadsföretag SABO, Fastighetsbranschens Arbetsgivarorganisation Fastigo och Husbyggnadsvaror förening HBV. Det egna fastighetsbeståndet består av följande antal enheter:

	2018-12-31	2017-12-31
Lägenheter	875	868
Lokaler	52	54
Garage	58	58
Bilplatser med eluttag	<u>384</u>	<u>384</u>
Summa uthyrningsobjekt	1 369	1 364

Väsentliga händelser under räkenskapsåret

Under året har fastigheten Södra Ämterud 1:919 (Norskegården) förvärvats och ombyggnation till tre lägenheter samt renovering av hela fastigheten har skett, inflyttningsklar till den 1 december. Samtidigt har vi renoverat och byggt om övervåningen av Föraren 11 (tandkliniken) till två lägenheter samt ett uthyrningsrum.

De två enfamiljsvillorna i Koppom som inköptes ifjol har renoverats och är uthyrda from 1 april 2018.

Statliga bidrag har sökts till ombyggnationerna av dessa fastigheter till lägenheter och är beviljade.

Underhållskostnaderna uppgår totalt till 15 824 tkr vilket kan jämföras med 16 668 tkr under 2017.

Hyresnivån för hyresbostäder höjdes med 0,9 % inför år 2018 och genomsnittlig hyresnivå för bostäder är 967 kr/m. Fro m januari 2019 har hyrorna höjts med 1,1 %.

Andelen outhyrda lägenheter uppgick 2018-12-31 till 1,0 %. Totalt sett har hyresbortfall för outhyrda lägenheter medfört ett intäktsbortfall med 297 kkr (323 kkr). Efterfrågan på lägenheter har varit stabilt, men en liten höjning av outhyrta har skett i slutet av året, störst efterfrågan har dock Charlottenberg som bostadsort. Det webb baserade uthyrningsprogrammet som installerades under 2014 har gjort att vi som bostadsföretag blivit mer tillgängliga på marknaden.

Flerårsöversikt

Omfattningen av bolagets verksamhet har i huvudsak varit den samma som föregående år. Verksamhetens ekonomiska utveckling över de senaste åren visas i sammandrag enligt följande tabell:

	2018	2017	2016	2015	2014
Nettoomsättning	68 266	66 698	63 451	61 252	61 263
Resultat efter finansiella poster	-59	-2 420	1 787	2 201	1 611
Soliditet	18,5 %	18 %	20 %	18,8 %	21,6 %

Eda Energi AB

Allmänt om verksamheten

Eda Energi AB köper värme från Åmotfors Energi AB. För att säkerställa värmeleveranser till kunderna då Åmotfors Energi AB inte kan leverera värme har bolaget två reservoljepannor med en sammanlagd effekt på 4 MW vid Älvgårdens panncentral samt en oljepanna om ca 1 MW vid Patronen, totalt alltså 5 MW i reservkapacitet.

Anläggningstillgångarna, som består av fjärrvärmenätet, panncentralerna vid Älvgården och kv. Patronen med reservoljepannor samt bolagets distributionsanläggning vid Åmotfors Energi AB, uppgår till sammanlagt 36 114 tkr.

Väsentliga händelser under räkenskapsåret

Eda Energi AB har under 2018 anslutit två nya villafastigheter till fjärrvärmenätet vilket innebär att antalet anslutna fastigheter uppgår till sammanlagt 123 st. Samtliga av kommunens och Eda bostads AB fastigheter är anslutna. Av fastigheterna är 10 st flerbostadshus, 17 st lokaler, 3 st industrier (2 till Norma) och 93 st villor.

Under året investerades 193 207 kr i anslutningar för två villafastigheter. Inga driftstörningar har inträffat under året. Under 2018 levererades totalt 8,12 GWh (7,95) GWh varav 1,74 GWh till flerbostadshus 1,65 GWh till småhus 1,98 GWh till industri och 2,75 GWh till offentliga lokaler.

Extern VD anlitas på konsultbas. Övriga tjänster som fakturering, bokföring, arkivering, IT-stöd, kontor samt jour- och beredskap m.m. köps in genom avtal från Eda kommun.

Framtida utveckling

Vi marknadsför numer bolaget inte lika mycket som tidigare år. Anslutning av nya abonnenter sker oftast enbart av fastigheter som ligger efter befintlig fjärrvärmeledning. Det beror på att vi närmar oss den effekt energi, 4 MW, bolaget får köpa av Åmotfors Energi AB. Vi kan ansluta motsvarande några villor ytterligare. Under 2019 planeras för kundnöjdhetsundersökning. Förebyggande underhåll kommer att prioriteras under 2019 för att förbättra anläggningarna och förbättra rutiner och arbetssätt för att motverka störningar.

Miljöpåverkan

Fjärrvärme ger hushållen möjligheten till miljövänligt uppvärmningsalternativ. Bolaget verkar för att distribuera energi med låg miljöpåverkan. Andelen avfallsbaserad energi som köps från Åmotfors Energi AB utgör 98,7 %. I resultatet för 2018 finns kostnad för utsläppsrätter till 408 387 kr.

Flerårsöversikt

Belopp i tkr	2018	2017	2016	2015
Nettoomsättning	6 256	5 975	5 947	5 789
Resultat efter finansiella poster	620	1 408	541	765
Balansomslutning	43 280	42 932	42 711	44 473
Soliditet, %	33,1	31,8	27,9	27,3

Valfjället Skicenter AB

Allmänt om bolagets verksamhet

Valfjället Skicenter AB är ett 100 % ägt kommunalt bolag vars ändamål är att ”främja turismnäringens utveckling inom Eda kommun”. Bolaget bedriver för närvarande Valfjället Skicenter kompletterat med camping och boende i villavagnar.

Väsentliga händelser under och efter räkenskapsåret

Snöläggningen för säsongen 2017/2018 påbörjades i november 2017 men kunde beroende på temperaturen inte färdigställas förrän under januari 2018. Den något utdragna snöläggningen medförde förlorade intäkter från såväl skidåkning som uthyrning, främst i form av lägre liftintäkter innan samtliga pister kunde öppnas. Trots den något besvärliga inledningen av verksamhetsåret har den fina vintern och med påskhelgens förläggning inom anläggningens säsong inneburit att intäkterna ökat med 54 % jämfört med 2017 till 8 967 tkr. Intäktsökning har ägt rum inom samtliga områden och noterbart är 79 % ökning på liftkort, 80 % ökning på skiduthyrning, 20 % ökning på villavagnar samt att cafeteria och restaurang ökat med 40 %. Ett resultat på -620 tkr redovisas, vilket kan jämföras med -2 586 tkr år 2017, en förbättring med närmare 2 Mkr jämfört med år 2017.

Styrelsen har under året fortsatt med att stärka den interna kontrollen där anläggningens driftsäkerhet och bolagets administrativa rutiner prioriterats. Arbetet med att utveckla bolagets verksamhet med fokus på försäljning och uthyrning av villavagnar har fortsatt. Arbetet med att öka intäkterna för Drömbyn (villavagnarna) inriktas under sommarsäsongen dels mot gäster från Asien som transiterar i Charlottenberg och dels mot andra turister som söker boende på kort eller lång tid. Översynen av restaurangverksamheten som inleddes under 2016 med ny arrendator har nu lett till att arrendeintäkterna ökat väsentligt.

På kostnadssidan redovisas höga externa kostnader vilket främst beror på satsningen på villavagnar där bolaget betalar leasingavgifter för hyra av vagnarna samt att en viss kostnadsökning är att kopplad till högre beläggningsgrader i Drömbyn då mer driftservice krävs kopplat till högre beläggning. Även el samt drivmedelskostnader har ökat på grund av högre aktivitet inom anläggningen samt delvis opåverkbara priser och avgifter inom energiområdet.

Länsstyrelsen i Värmland tillskrev bolaget under tidig vår att de uppmärksammats via anmälan från kommunens miljösektion att bolaget gjort vissa anläggningsarbeten i sjön Hugn i samband med lågt vattenstånd och att de inte kunnat finna något tillstånd för vattenuttag. Ett tillsynsärende registrerades från deras sida. Efter samråd med berörd handläggare på Länsstyrelsen beslutade de att tillsynsärendet skulle avslutas i och med att bolaget påbörjat arbetet med att göra en formell ansökan om vattenuttag ur sjön Hugn hos Mark & miljödomstolen i Vänersborg. En formell ansökan lämnades in under februari 2019 med biträde av extern konsult.

En tolkningstvist beträffande leasingavtalets tillämpning mellan Svenska Semesterhem AB (Drömbyn) ledde till en förlikning. Bolaget nödgades ta råd av juridisk expertis. Styrelsen beslöt enhälligt att acceptera förlikningsförslaget och våra affärsmässiga förhållanden med Svenska Semesterhem AB är nu avslutade.

För att bolaget ska kunna fortsätta den bedrivna verksamheten gör styrelsen bedömningen att ytterligare finansiellt stöd kommer att erfordras t.o.m. 2020 då leasingavtalet löper ut. Kommunfullmäktige i Eda beslutade i december 2018 att bevilja en kapitaltäckningsgaranti t.o.m. 2020.