



Strategisk plan 2011 – 2013

Budget- och verksamhetsplan 2011



Eda kommun



Innehållsförteckning

Planeringsprocessen.....	3
Omvärldsanalys.....	4
Vision, övergripande mål och kännetecken för Eda kommun...	9
Driftplan 2011 – 2013.....	11
Investeringsbudget 2011 och plan 2012 – 2013.....	12
Övergripande principer för ekonomisk styrning.....	14

Bilaga 1 Budget- och verksamhetsplan för Kommunstyrelsen/kommunledningstaben

Bilaga 2 -"- Verksamhetsområde Samhällsbyggnad

Bilaga 3 -"- -"- Vård- och stöd

Bilaga 4 -"- -"- Bildning

1. Planeringsprocessen

Verksamhetsplaneringen för Eda kommun omfattar en rullande treårsperiod. Kommunfullmäktige antar i juni en *strategisk plan* som innehåller vision, övergripande mål och inriktning för verksamheten, finansiella mål, samt drift- och investeringsramar för planperioden.

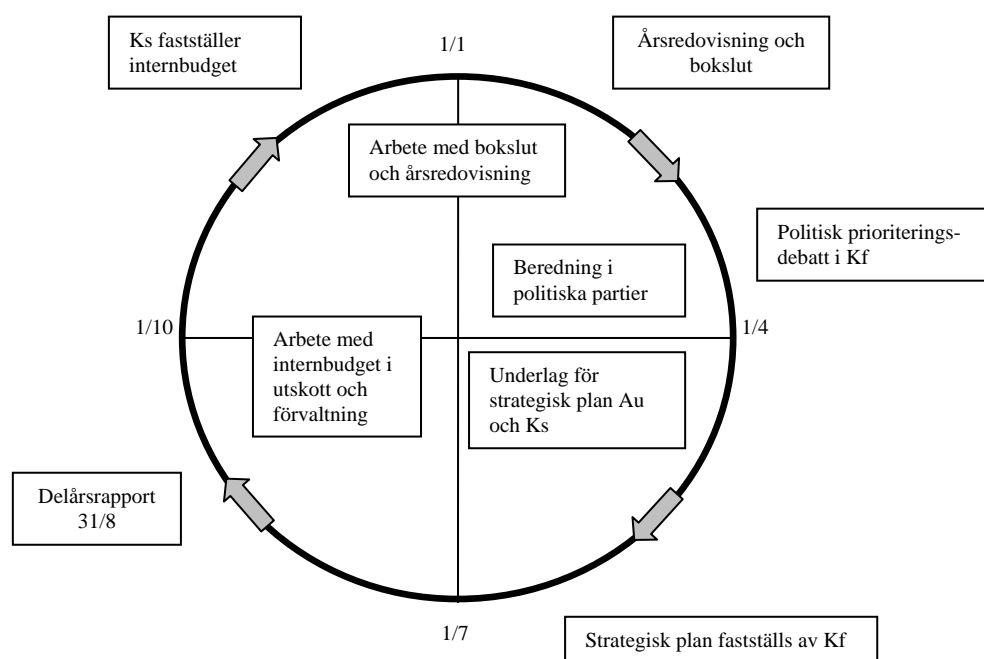
Med utgångspunkt från kommunfullmäktiges strategiska plan arbetar respektive utskott fram ett förslag till verksamhetsplan och internbudget för respektive verksamhetsområde där de kommunövergripande målen konkretiseras.

Verksamhetsplanerna är, förutom ett planeringsinstrument för verksamheten, en åiterrapportering om hur man avser att uppnå fullmäktiges uppdrag. Kommunstyrelsen fastställer normalt verksamhetsplanerna i november månad

Uppföljning av verksamhet och ekonomi sker löpande under året enligt de ekonomiska styrprinciperna.

Dessutom upprättas ett delårsbokslut efter årets åtta första månader samt årsredovisning vid årets slut.

Verksamhetsplaneringen illustreras med följande bild.



2. Omvärldsanalys

Omvärldsanalysen syftar till redovisa faktorer som påverkar kommunen såsom den samhällsekonomiska utvecklingen, statliga reformer, läget på bostadsmarknaden samt den demografiska utvecklingen.

Regeringens bild av den samhällsekonomiska utvecklingen

Regeringen konstaterar att den svenska ekonomin fortfarande befinner sig i lågkonjunktur med lågt resursutnyttjande och hög arbetslöshet. Men att återhämtningen sker på bred front. Svensk ekonomi har utvecklats oväntat starkt den senaste tiden. Framåtblickande indikatorer tyder på en fortsatt stark och bred återhämtning under 2010. Både den inhemska efterfrågan och exporten är viktiga drivkrafter. De permanenta effekterna av krisen bedöms bli mindre än vad som tidigare antagits och det innebär en snabbare återhämtning.

I takt med att efterfrågan och produktionen stiger de kommande åren fortsätter sysselsättningen och antalet arbetade timmar att öka framför allt i tjänstesektorn. Sammantaget bedömer regeringen att antalet sysselsatta ökar med cirka 220 000 personer mellan 2010 och 2014 till följd av återhämtningen i konjunkturen, regeringens politik och en växande arbetskraft.

Trots att utvecklingen blivit allt mer positiv råder det fortfarande stor osäkerhet om hur konjunkturen kommer att utvecklas framöver. Stora statsfinansiella problem i omvärlden kan få effekt på konjunkturen. Det är också oklart hur krisen har påverkat ekonomins funktionssätt och därmed hur hög den långsiktigt hållbara tillväxttakten är i ekonomin.

Kommunsektorn förväntas klara balanskravet för samtliga år i regeringens prognos. År 2009 redovisade sektorn ett resultat på 13 miljarder kronor. För 2010 beräknas resultatet förbättras ytterligare. Till stor del beror det på de tillfälliga statsbidragen. Kostnaderna bedöms också utvecklas svagt under 2010. Men det finansiella sparandet försämras återigen 2011 när större delen av de tillfälliga bidragen upphör. Målet om god ekonomisk hushållning förväntas nås under 2010, men inte under resten av prognosperioden.

Regeringens prognos

Regeringen förutser en ökning av skatteunderlaget med 13,6 procent under perioden 2009–2013. Regeringens kommentar är att den svagare ökningen 2011 (jämfört med regeringens prognos i 2010 års ekonomiska vårproposition) förklaras av den höjning av grundavdraget för personer över 65 år som aviserats i *Budgetpropositionen för 2011*. Avdragshöjningen beräknas medföra en årlig minskning av skatteintäkterna motsvarande 7,5 miljarder kronor. För att reformen ska vara neutral för kommuner och landsting föreslås att det generella statsbidraget till kommunsektorn ökas i motsvarande utsträckning, med 4,92 miljarder för kommunerna och 2,58 miljarder för landstingen.

Tabell 2. Olika skatteunderlagsprognoser, procentuell förändring

	2009	2010	2011	2012	2013	2009–2013
SKL, okt 2010	1,5	1,8	1,6	3,9	4,4	14,0
BP11, okt 2010	1,5	1,9	1,1	4,0	4,5	13,6
SKL, sep 2010*	1,5	1,8	3,0	3,9	4,4	15,4
ESV, aug 2010*	1,2	1,6	3,3	3,7	4,0	14,6
VP10, apr 2010*	0,6	0,6	2,0	3,1		12,2

*Förslaget om höjt grundavdrag för pensionärer år 2011 i Budgetpropositionen för 2011 har inte kunnat beaktas. Detta beräknas minska skatteunderlaget med 1,4 procent.

Det preliminära taxeringsutfall som Skatteverket har publicerat i oktober visar en ökning av skatteunderlaget med 1,3 procent år 2009 jämfört med år 2008. Skatteverkets prognos i de preliminära utfallen brukar underskatta det slutliga utfallet. Den skatteunderlagsutveckling som förbundet förutser är mycket lik den som regeringens prognos visar. Regeringen räknar med lägre löneökningstakt, men det motverkas till stor del av större prognostiserad ökning av antalet arbetade timmar.

Tillskott och indragningar

Anslaget för kommunalekonomisk utjämning tillförs tillfälligt 2 100 miljoner kronor under 2011 som ett obundet tillskott. Sedan tidigare budgetproposition höjs nivån 2011 med 3,5 miljarder för att sedan ligga fast 2012.

Regleringar enligt finansieringsprincipen

Beslut om den nya skollagen föranleder ökade kostnader för kommunerna. Detta har delvis kompenseras i tidigare budgetproposition. Nu tillförs kommunerna ett ytterligare anslag på 8 miljoner kronor för 2011, 13 miljoner för 2012 och 10 miljoner för 2013 och framåt. Anslaget kommer även att ökas med 40 miljoner från 2011 för att finansiera införandet av nationella prov i fler ämnen i årskurserna 6 och 9. Regeringen har för avsikt att införa betyg från årskurs 6 i grundskolan och särskolan. För halvårseffekten av detta förslag kompenseras kommunerna med 59 miljoner för 2012 och 118 miljoner för helårseffekten 2013. Anslaget ökas också från 2013 med 250 miljoner för en utökning av den garanterade undervisningstiden i matematik med en timme per vecka i tre årskurser som får helårseffekt år 2014 med 500 miljoner.

Från 2011 tillförs anslaget 300 miljoner kronor för kommunernas ansvar för stöd till anhöriga inom verksamhet för äldre och funktionshindrade enligt proposition 2008/09:82.

Övriga regleringar

Regeringen har tidigare gjort bedömningen att förslagen kring högre krav och kvalitet i den nya gymnasieskolan skulle leda till en effektivisering. Nu föreslås att 220 miljoner kronor 2013 och ytterligare 465 miljoner 2014 dras in från anslaget utöver de 675 miljoner som redan dragits in från 2012 och framåt. Helårseffekten beräknas uppnås år 2015 och en ytterligare indragning sker, då med 570 miljoner. Regeringen har för avsikt att noga följa kostnadsutvecklingen för skolhuvudmännen. I indragningen ingår också 80 miljoner för nedlagt IV-program åren 2014–2015.

Övriga regleringar som föreslås av regeringen i budgetpropositionen avser beslut som påverkar det kommunala skatteunderlaget. Som tidigare har aviserats föreslår regeringen en

fortsatt sänkning av skatten för pensionärer genom ett förhöjt grundavdrag motsvarande drygt 4,9 miljarder kronors effekt på kommunernas skatteintäkter.

Källa: www.skl.se

Eda kommun

Näringslivet

I Konjunkturinstitutets rapport från september år 2010 redovisas att konjunkturbarometern ligger på en nivå som signalerar att stämningläget bland företag och hushåll är mycket starkare än normalt. För näringslivet är det tillverkningsindustri samt bygg- och anläggningsverksamhet som bidragit positivt. Likaså har indikatorn för detaljhandel ökat.

Företagarna presenterade den 21 oktober 2010 rapporten Årets företagarkommun. Rapporten visar var företagandet har utvecklats mest under det gångna året. De företag som ingår i undersökningen är aktiebolag. Företagen i kommunen rankas högst i länet när det gäller omsättning. Av bolagen har 52 % ökat omsättningen under det senaste året, vilket ger dem plats 12 i riket. Av bolagen redovisar 54 % ett förbättrat resultat jämfört med år 2009. Även här rankas Eda högst i länet och på en sextonde plats i riket. Genomsnittresultatet har stigit med nära 80 000 kronor.

I kommunens utkast till näringslivsprogram är ett av målen att värna om och stimulera tillväxt i befintliga företag samt stimulera nyetableringar. Det behövs nya företag i fler branscher för att utveckla näringslivet. För att nå målen anordnas en seminarieserie för de som tänker starta företag under hösten 2010.

Handeln fortsätter att utvecklas positivt. En utbyggnad av Charlottenbergs Shoppingcenter med 6 000 kvm påbörjas våren 2011. Det finns färdiga detaljplaner för utbyggnad av handel på Tallmon. Enligt Svensk Handels rapport Besöksnäringen i Sverige ligger Eda på en andra plats i landet efter Strömstad när det gäller detaljhandelns omsättning år 2008.

TEM mäter de ekonomiska och sysselsättningsmässiga effekterna av turismen i kommunen. Rapporten för år 2009 visar att rese- och turistindustrin omsatte 144 miljoner kronor och sysselsatte 115 personer på årsbasis. Jämfört med år 2008 har omsättningen ökat med 29 miljoner kronor. Antalet gästnätter var 229 000. Turismen ger skatteintäkter som kommer från sysselsättningen i de företag som direkt påverkas av besökarnas utlägg. Kommunens vinst vid ökad sysselsättning är minskade kostnader för arbetsmarknadsåtgärder och olika former av bidrag. En ökad sysselsättning kan också innebära en inflyttning och därmed ökat skatteunderlag. År 2009 genererade turismen 5 473 000 kronor i skatteintäkter.

Bostadsmarknaden

Uthyrningsläge 1 oktober 2010:

Charlottenberg, 3 lediga lägenheter.

Åmotfors, 8 lediga lägenheter.

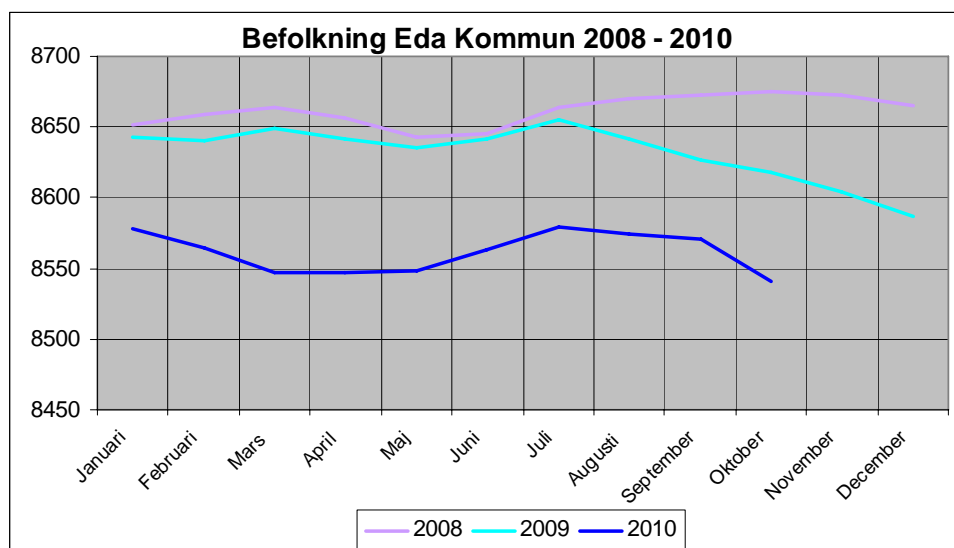
Koppom, 4 lediga lägenheter.

Tidigare under året har antalet outhyrda lägenheter pendlat mellan som lägst 14 och högst 24. Antalet lediga lägenheter har varit högst i Åmotfors medan om vi ser till procent ligger Koppom högre. Köer finns till vissa områden/hus med centrala lägen i främst Charlottenberg men även till vissa fastigheter i Åmotfors.

Bostadsbolaget har i dagarna färdigställt 8 lägenheter i Skillingsfors med inflyttning 1 november. Av dessa är idag 6 st uthyrda. I Charlottenberg pågår byggnation av 12 lägenheter i kv Illern som skall vara klara i början av 2011. Av dessa 12 lägenheter är idag endast 5 uthyrda.

Befolkning

Den 31 oktober 2010 hade Eda kommun 8540 invånare. Av dem är 4181 kvinnor och 4359 män. I diagrammet nedan visas den totala befolkningsutvecklingen för tidsperioden 2008 till 2010.

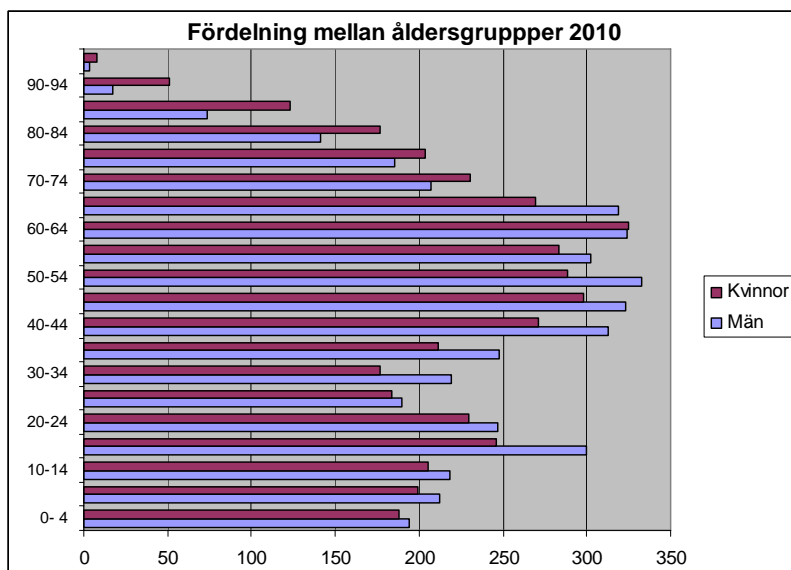


För år 2008 var befolkningsutvecklingen positiv: antalet invånare ökade med 14 personer. De två senare åren har utvecklingen dock varit negativ - år 2009 minskade befolkningen med 56 personer, och till och med oktober 2010 har befolkningen minskat med ytterligare 37 personer.

Anledningen till att invånarantalet sjunker är typiskt sett utflyttning och en åldrande befolkning, i kombination med ett lägre barnafödande och låg inflyttning. Kvinnorna tenderar att ha störst benägenhet att flytta, och män tenderar i något högre utsträckning att stanna. Det är en trend som inte bara gäller i Eda utan de flesta lands- och glesbygdskommuner.

En stor andel av dem som flyttar in i kommunen är norska medborgare. För närvarande är ca. **18 % – alltså drygt 1 500 personer – av kommunens invånare norska medborgare. Nivån förefaller vara relativt konstant.**

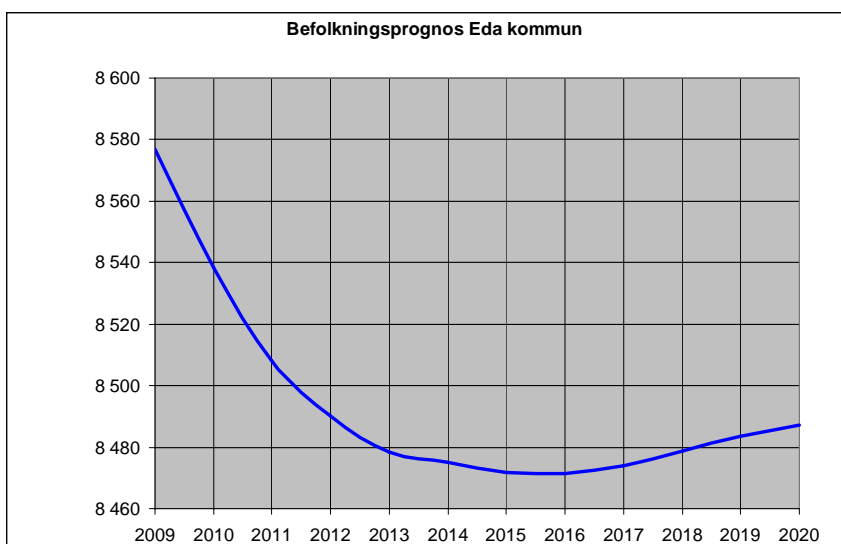
Fördelningen mellan åldersgrupper och kön under år 2010 framgår i nedanstående diagram.



Fördelningen är ganska typisk: en större andel äldre, och relativt få i åldern 25 till 39. Andelen män är med endast ett undantag större än andelen kvinnor upp till åldern 69 år. Män har generellt sett kortare livslängd än kvinnor, varför andelen kvinnor från 70 år och uppåt är större andelen män. Att kommunen har en relativt liten andel i åldern mellan 25 och 39 utgör ur samhällsekonomiskt perspektiv ett problem.

Prognos

Statistiska Centralbyrån har på uppdrag av kommunen tagit fram en befolkningsprognos för tiden 2010 – 2020. Enligt prognosen kommer Edas befolkning att sjunka från 8540 till ca 8470 personer de kommande sex åren.



3. Vision, övergripande mål och kännetecken för Eda kommun

Styrsystemet bygger på att en vision, övergripande mål, kännetecken och verksamhetsmål tydligt hänger samman i en plan för kommunens utveckling och verksamhet.

Kommunstyrelsen och ledande kommundienstjänstemän har i en serie seminarier arbetat fram följande förslag till vision, övergripande mål och kännetecken för Eda kommun. Kommunfullmäktige fastställde förslaget i juni 2010.

Vision

Eda – en positiv gränskommun där människor möts – präglad av samverkan, starkt näringsliv och med ambitionen att utvecklas.

Övergripande mål

Bra boendemöjligheter

Skapa en säker, trygg och frisk kommun som erbjuder attraktiva boendemiljöer.

Goda kommunikationer

Med vägar, järnväg och tele/IT-kommunikation. Bra förbindelser inom och till kommunen för arbete, fritid och utbildning.

Ett utvecklat näringsliv

Som bidrar till tillväxt och ökad sysselsättning. Vi ska stödja entreprenörskap och innovationer och ta tillvara lokala förutsättningar.

Upplevelser

Eda kommun skall erbjuda ett attraktivt kultur- och fritidsutbud som är berikande både för invånare och för besökare. Vi ska lyfta fram och utveckla det som finns.

Offentlig service

En god och behovsrelaterad offentlig service.

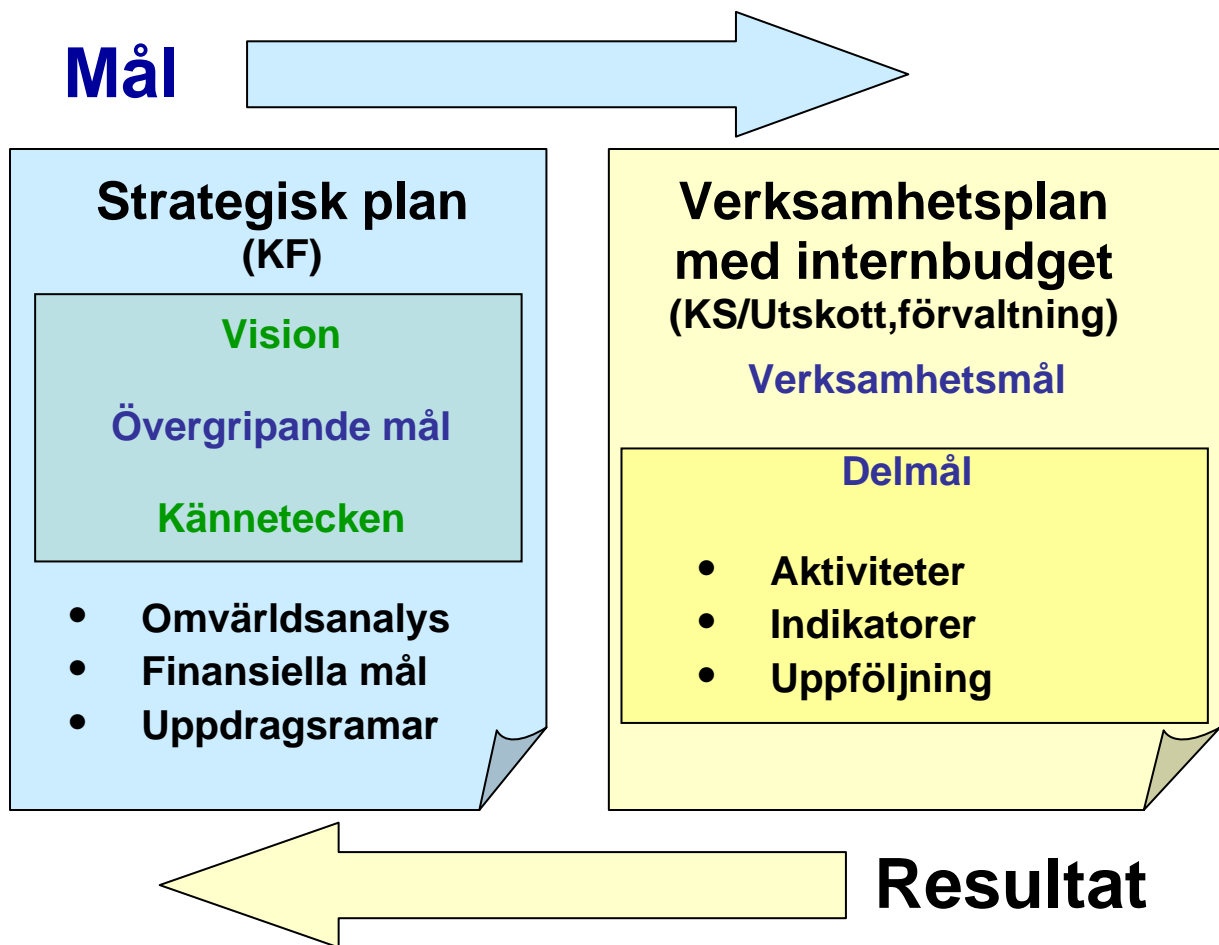
Livslångt lärande

Kunskap för att möta framtidens kompetenskrav. En ökad utbildningsnivå. Möjligheter till distansutbildning.

Kännetecken

Vårt förhållningssätt i verksamheten utgår från medborgarfokus och kännetecknas av:

- Kvalité
- Smidighet
- Tillgänglighet
- Småskalighet



4. Driftplan 2011 - 2013

Driftplan 2011-2013	2011	2012	2013
Kommunstyrelsen	394 240	396 515	400 315
Kommunledningsstaben			
Budget 2010	36 242		
Ramminskning	-175	225	
Budget	36 067	36 292	36 292
Bildning			
Budget 2010	182 541		
Minskad internhyra	-722		
Förändring kapitalkostnader	-3		
Ramjustering	-1 950	-1 950	
Budget	179 866	177 916	177 916
Vård och stöd			
Budget 2010	132 685		
Ramminskning KF juni 2010	-3 000		
Ökad internhyra	166		
Ökade kapitalkostnader	79		
Ramökning	4 000		
Budget	133 930	133 930	133 930
Samhällsbyggnad			
Budget 2010	41 656		
Minskad internhyra	-83		
Förändring kapitalkostnader	-246		
Ramjustering	-750	200	
Budget	40 577	40 777	40 777
Löneökningar	3 800	7 600	11 400
Finansförvaltning	-12 399	-12 399	-12 399
Skatteintäkter	-383 783	-391 440	-403 841
Finansnetto	-800	-800	-800
Resultat	-2 742	-8 124	-16 725

5. Investeringsbudget 2011 och plan 2012 - 2013

2011

Paket 1

Korterudprojektet LV 631	2 575 000
Rakel	180 000
Brandskydd	300 000
Säker skolväg	600 000
Vägbelysning	1 000 000
Fjärrvärme Patronen	300 000
Medborgarservice	300 000
Tomrör Bredband	150 000
Vatten Valfjället	800 000
Bro Eda Glasbruk	1 200 000
Reinvestering, omläggning av yttertak Gränshallen	140 000
Summa paket 1	7 545 000

Paket 2

Koppom Reningsverk	9 500 000
Summa paket 2	9 500 000

Paket 3 (A och B)

3A	
Utredning dagvattensanering	500 000
Renovering tryckstegring	800 000
Renovering pumpstation	800 000
Åtgärder dagvattensanering	1 000 000
Delsumma paket 3A	3 100 000
3B	
Värme Morokulien	500 000
Utbyte av VM-ware servrar samt tunna klienter	600 000
Delsumma paket 3B	1 100 000
Summa paket 3	4 200 000

Paket 4

Utfartsväg Eda Glasbruk	3 500 000
Neptun sekretessprogram	90 000
Uppgradering av nuvarande MS-office	1 100 000
Utemiljö (100 000)	400 000
Lokaler (350 000)	
Inventarier (500 000)	
Utbyte dataskärmar införande Pro Capita (20 000)	210 000
Utbildningsinsats Pro Capita plus (100 000)	
Utbyte inventarier (200 000)	
Utbyte skrivbord till höj/sänkbara (50 000)	
Ombyggnad till ytterligare ett arbetsrum (50 000)	
Reinvestering, omläggning av yttertak, Gillevihallen i Koppom	300 000
Reinvestering, omläggning av yttertak, Gärdeshallen i Åmotfors	300 000
Summa paket 4	5 900 000

Investeringar 2011	
Paket 1	7 545 000
Paket 2	9 500 000
Paket 4	5 900 000
Summa	22 945 000
Paket 3	4 200 000
Summa	27 145 000

2012

Paket 5

Kameraövervakning Hierneskolan	250 000
Energieffektivisering fastigheter	800 000
Köla vattenverk	2 500 000
Lunden sopstation	2 500 000
Utrustning översvämning	50 000
Motorspruta	250 000
Parkering Älvgården	275 000
Fordon VA verk	500 000
Värmepanna Hierneskolan	1 500 000
Tryckledning Flagan	2 500 000
Fordon släckbil	3 000 000
Reinvestering, omläggning av yttertak, Norra Mon ekonomibygnaderna	500 000
Utbildningsinsats Pro Capita plus	40 000
Utbyte inventarier	210 000
Utbyte skrivbord till höj/sänkbara	50 000
Inventarier barn och bildning	
Utemiljö	100 000
Summa paket 5	15 025 000

2013

Paket 6

Sopsortering	300 000
Utlarmningssystem	600 000
Förskola Charlottenberg	9 800 000
Förskola Koppom	6 300 000
Utbildningsinsats Pro Capita plus	40 000
Utbyte inventarier	210 000
Utbyte skrivbord till höj/sänkbara	50 000
Utemiljö	100 000
Summa paket 6	17 400 000

Finansieringar av investeringar

Finansieringsnivån 2011 uppgår till 27,1 mkr. Enligt de ekonomiska styrprinciperna ska investeringar finansieras med egna medel. Kommunledningsstaben får i uppdrag att noggrant följa utvecklingen avseende igångsättande av investeringsprojekt under 2011 för att kunna bedöma de ekonomiska förutsättningarna avseende likviditet och betalningsmöjligheter.

6. Övergripande principer för ekonomisk styrning

De övergripande principerna för ekonomisk styrning gäller från och med 1 januari 2008. En uppföljning och utvärdering av principerna för ekonomisk styrning skall ske årsvis.

Nedan presenteras ett förslag till reviderade styrprinciper. Styrprinciperna är anpassade till den nya politiska organisationen.

Finansiella mål

Den övergripande finansiella målsättningen för planperioden 2011 - 2013 är att verksamhetens nettokostnader inkl avskrivningar, inte ska överstiga 97,5 % av skatteintäkter och generella statsbidrag. Ambitionen är dock att långsiktigt ha resultat som medför att verksamhetens nettokostnader inkl avskrivningar, inte ska överstiga 95 % av skatteintäkter och generella statsbidrag.

Resultatnivån för respektive år under planperioden ska inte vara lägre än 1,5 % av skatteintäkter och generella statsbidrag. Om avsteg från detta mål görs ska beslutet motiveras.

Målsättningen är att kommunens totala låneskuld inte ska öka. Detta innebär att kommunens investeringar ska finansieras ned egna medel. En borgensavgift tas ut av Eda Bostadsbolag på 0.5 % av borgenssumman varje år. I övrigt gäller resultatkrav på bolagen i enlighet med ägardirektiv och bolagsordning.

Anslagsbindningsnivåer

Driftbudget

Kommunfullmäktige skall anvisa medel för driftbudgeten genom att anslå ett nettobelopp för kommunstyrelsen. I nettobeloppet ska samtliga kostnader och intäkter ingå. Kommunstyrelsen tilldelar ram till förvaltningen fördelat på respektive verksamhetsområde. Tilldelat anslag utgör den yttersta restriktionen för verksamheterna. Verksamhetsområdeschefen fördelar sitt anslag på resultatenheter genom att upprätta en internbudget. Omdisponering av anslag inom verksamhetsområdena under löpande budgetår föreslås av verksamhetscheferna och beslutas av kommunchefen.

Omdisponering av anslag under löpande budgetår mellan de olika verksamhetsområdena beslutas av kommunstyrelsen. I de fall omdisponeringen föranleds av större förändringar i verksamheternas inriktning skall frågan behandlas och beslutas av kommunfullmäktige.

Investeringsbudget

Medel för investeringar anvisas per objekt/projekt. Omdisponeringar av anslag överstigande 1 mkr beslutas av kommunfullmäktige. I annat fall tas beslut av kommunstyrelsen.

Budgetprocessen

Budget och verksamhetsplan

Kommunen ska varje år upprätta en budget för nästa kalenderår. Budgeten ska innehålla en plan för verksamheten och ekonomin under budgetåret. I planen ska redovisas vilka anslag som ska utgå och hur stor skattesatsen ska vara. Budgeten ska också innehålla en plan för verksamheten och ekonomin under en period av tre år. Budgeten skall upprättas så att

intäkterna överstiger kostnaderna. Om det vid räkenskapsårets slut visar sig att kostnaderna överstiger intäkterna, skall det negativa resultatet regleras och det redovisade egna kapitalet enligt balansräkningen återställas under de närmaste tre åren. Om det finns synnerliga skäl kan kommunfullmäktige besluta att sådan reglering inte ska göras.

Ekonomisk uppföljning

Uppföljningsrutiner

Ekonomi och verksamhet skall följas upp regelbundet under budgetåret. Rapportering skall ske månadsvis dels mellan verksamhetsområde och utskott, dels från utskott till kommunstyrelsen.

Rapportering från kommunstyrelsen till kommunfullmäktige ska ske vid tre tillfällen under året, april, augusti, och december. I samband med augusti månads uppföljning skall även delårsrapport upprättas. Rapporteringen ska innehålla uppgifter om intäkts/kostnadsutvecklingen, prognos för helåret, kommentarer till eventuella avvikelser, måluppfyllelse samt förslag till åtgärder med anledning av avvikelser.

Rapportering med avseende på ekonomisk uppföljning från förvaltningen till kommunstyrelsen ska ske månadsvis.

Slutredovisning av färdigställda investeringsprojekt skall ske löpande under året till kommunfullmäktige. Förvaltningen skall även sammanställa en uppföljning avseende pågående och planerade investeringsprojekt. Detta skall ske i samband med uppföljningstillfällena efter mars och augusti.

6 Bokslut/årsredovisning

Efter verksamhetsårets slut ska förvaltningen upprätta en ekonomisk sammanställning och avge en verksamhetsberättelse. Därefter ska bokslutsberedningen behandla bokslutet och gå igenom de olika verksamheternas resultat. Beredningen ska bland annat granska resultat, måluppfyllelse och utförda prestationer.

En årsredovisning ska upprättas som omfattar hela kommunkoncernen. Årsredovisningen ska godkännas av kommunstyrelsen före revisorernas granskning. Årsredovisningen skall behandlas av kommunfullmäktige senast under maj månad året efter verksamhetsåret.

7 Resultatöverföring mellan åren

Huvudprincipen är att förvaltningens över- och underskott ska föras över till nästkommande budgetår. En förutsättning för detta är att verksamheten har bedrivits i överensstämmelse med av kommunfullmäktige fattade beslut, policys, fastställda mål samt gällande lagstiftning. Bokslutsberedningen skall vid sin behandling beakta kommunens totala ekonomiska situation där hänsyn skall tas dels till kommunallagens krav på en budget i balans, dels till kommunens egna finansiella mål. Bokslutsberedningen kan med hänsyn till ovanstående föreslå kommunstyrelsen/kommunfullmäktige att göra avsteg från huvudprincipen.

Eda kommun

Budget och verksamhetsplan 2011 – 2013

Kommunstyrelse, kommunledning och kommunledningsstab

Innehållsförteckning

1. Inledning

2. Vision, övergripande mål och kännetecken

3. Organisation

4. Om verksamheten

5. Verksamhetsmål/Delmål, aktiviteter och indikatorer

5.1 Bra boendemöjligheter

5.2 Goda kommunikationer

5.3 Ett utvecklat näringsliv

5.4 Upplevelser

5.5 Offentlig service

5.6 Livslångt lärande

6. Budget 2011

6.1 Driftplan

6.2 Verksamhetsbeskrivning

6.3 Större förändringar

6.4 Investeringar

1. Inledning

Styrmodellen i Eda kommun det kommunala innebär att vision, övergripande mål, kännetecken och verksamhetsmål tydligt skall hänga samman med kommunens utveckling och verksamhet. Styrsystemet skall säkerställa en tydlig koppling mellan verksamhetens mål och ekonomin och skapa förutsättningarna för uppföljning och styrning av verksamheten. Planeringsprocess omfattar en strategisk planering för en rullande treårsperiod. Kommunfullmäktige antar i juni den strategiska planen som utgör inriktning för verksamheten med övergripande mål, resurser och planeringsförutsättningar.

Utgående från den strategiska planens mål och resurser utarbetas verksamhetsplanen med verksamhetsmål/delmål, aktiviteter för att nå målen och indikatorer för att följa upp måluppfyllelse samt internbudget. I verksamhetsplanen har övergripande mål uttolkats och konkretiserats i verksamhetsmål/delmål och aktiviteter. Uppföljning av verksamhetsmål/delmål sker mot indikatorer som mäter måluppfyllelse. Verksamhetsplanen utgör även återrapportering till kommunfullmäktige hur uppdragen skall nås.

Uppföljning av den strategiska planen och verksamhetsplanerna sker löpande under året i delårsrapporter samt årsredovisningen enligt uppföljningsplan.

2. Vision, övergripande mål och kännetecken

Vision

Eda – en positiv gränskommun där människor möts – präglad av samverkan, starkt näringsliv och med ambitionen att utvecklas.

Övergripande mål

De övergripande målen visar vår långsiktiga strävan. Genom att verka i riktning mot de strategiska målen och iakttagande av god ekonomisk hushållning når vi en långsiktigt hållbar utveckling för kommunen.

Bra boendemöjligheter

Skapa en säker, trygg och frisk kommun som erbjuder attraktiva boendemiljöer.

Goda kommunikationer

Med vägar, järnväg och tele/IT-kommunikation. Bra förbindelser inom och till kommunen för arbete, fritid och utbildning.

Ett utvecklat näringsliv

Som bidrar till tillväxt och ökad sysselsättning. Vi ska stödja entreprenörskap och innovationer och ta tillvara lokala förutsättningar.

Upplevelser

Eda kommun skall erbjuda ett attraktivt kultur- och fritidsutbud som är berikande både för invånare som besökare. Vi ska lyfta fram och utveckla det som finns.

Offentlig service

En god och behovsrelaterad offentlig service till kommunens innevånare.

Livslångt lärande

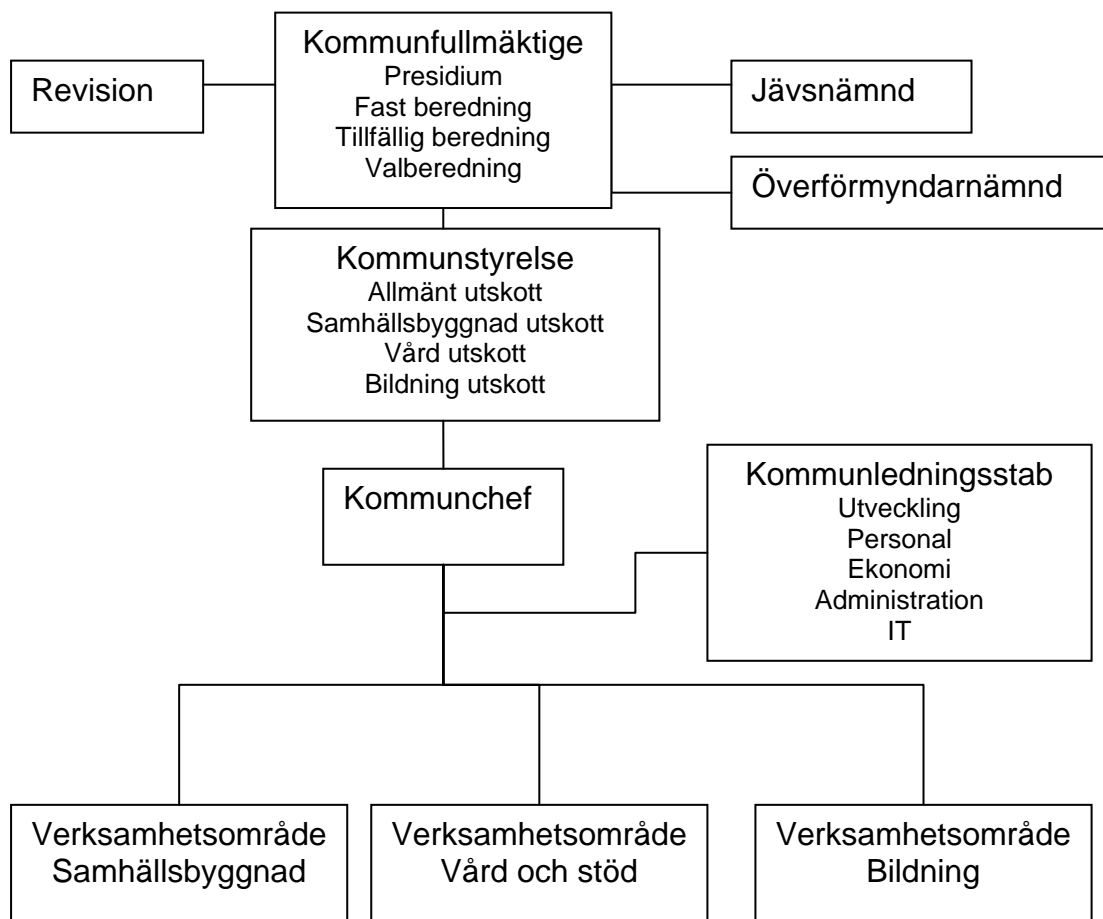
Kunskap för att möta framtidens kompetenskrav. En ökad utbildningsnivå. Möjligheter till distansutbildning.

Kännetecken

Vårt förhållningssätt i verksamheten för att uppnå målen utgår från medborgarfokus och kännetecknas av:

- Småskalighet
- Tillgänglighet
- Smidighet
- Kvalité

3. Organisation



4. Om verksamheten

Politisk verksamhet

I den politiska verksamheten ingår kommunfullmäktige, Kommunstyrelse, Revision, Stöd till politiska partier samt jävs nämnd, Valnämnd och Överförmyndarnämnd.

Kommunfullmäktige är kommunens högsta beslutande organ. Kommunstyrelsen leder och samordnar planering och uppföljning av kommunens ekonomi och verksamheter.

Kommunens revision består av 5 ledamöter. Revisionskonsult biträder revisorerna i revisionsarbetet.

Kommunledning

Kommunchefen leder kommunförvaltningen.

Kommunledningsstab

I kommunledningsstaben ingår Utveckling, Personal, Ekonomi, IT och Administration.

Kommunledningsstaben har tilluppgift att bedriva omvärldsbevakning, medverka till tillväxt och utveckling för medborgare och näringsliv. Detta uppnås genom effektivt nyttjande av kommunens resurser och verka för ett gott näringslivsklimat.

Kommunledningsstaben skall tillgodose politikernas och förvaltningens behov av kvalificerat och professionellt stöd inom strategiska områden som personal, ekonomi, IT och administration.

Genom ett aktivt utvecklingsarbete inom dessa områden bidrar kommunledningsstaben till en effektiv och professionell organisation i kommunen.

5. Verksamhetsmål/Delmål, aktiviteter och indikatorer

5.1 Bra boendemöjligheter

Skapa en säker, trygg och frisk kommun som erbjuder attraktiva boendemiljöer

Verksamhetsmål

Utveckla attraktiva områden för boende och rekreation.

Utveckla trygga, säkra och hållbara livsmiljöer.

Aktiviteter för att nå målen

Stöd till kommunstyrelse i det övergripande arbetet med utveckling av kommunen. Bedriver och medverkar i omvärldsbevakning samt samhällsplaneringen. Genomför gemensamma externa och interna informationsinsatser, rådgivning och service i informationsfrågor. Arbetar med att skapa förutsättningar för och utveckla folkhälsoarbetet.

Kommunstyrelse/Kommunledningsstab

Indikatorer	Enhet	Utfall 2009	Plan 2010	Mål 2011
Befolkning	Antal innevånare	9650		9650
Ohälsotal	Dagar	47,6		45
Tillgång byggklara villatomter	Antal	-		30
Planberedskap	Nivå	-		God
(10) Tryggare medborgare	Poäng(100)	55 ²⁾		60
(38) Attraktivt att bo och leva	Index(100)	58 ²⁾		50

2) Avser utfall Kvalitet i korthet 2008

5.2 Goda kommunikationer

Med vägar, järnväg och tele/IT-kommunikation. Bra förbindelser inom och till kommunen för arbete, fritid och utbildning.

Verksamhetsmål

Arbeta för en bra infrastruktur och goda kommunikationer.

Aktiviteter för att nå målen

Medverkar i arbetet att stärka och utveckla infrastrukturen och kollektivtrafiken. Bevakar utvecklingen inom IT-området så att även kommuninnevånarna och näringslivet ges så bra förutsättningar som möjligt att ta del av den nya tekniken.

Kommunstyrelse/Kommunledningsstab

Indikatorer	Enhet	Utfall 2009	Plan 2010	Mål 2011
Regionindex (NRI)	Index (100)	-		70

5.3 Ett utvecklat näringsliv

Som bidrar till tillväxt och ökad sysselsättning. Vi ska stödja entreprenörskap och innovationer och ta tillvara lokala förutsättningar.

Verksamhetsmål

Skapa förutsättningar för ett starkt och differentierat näringsliv. Öka kommunens servicenivå gentemot företagen. Förbättra informationen och dialogen mellan kommunen och företagen. Förbättra marknadsföringen av kommunen och näringslivet. Värna om och bidra till tillväxt i befintliga företag samt stimulera nyetablering av företag.

Aktiviteter för att nå målen

Framgår av Eda kommun näringslivsprogram med handlingsplan.

Kommunstyrelse/Kommunledningsstab

2) Avser utfall Kvalitet i korthet 2008

Indikatorer	Enhet	Utfall 2009	Plan 2010	Mål 2011
(29) Sysselsättningsgrad	%	67 2)		75
(30) Nya företag	Antal	3,9 2)		5
(31) Antal nya jobb	Antal	39 2)		>50
(32) Andel med försörjningsstöd	%	5 2)		< 5
(33) Näringslivsklimat	Betyg	276 2)		<200
Företagsbesök	Antal	-		100
Deltagande i internationella EU-projekt	Antal	-		1
Tillgång byggklara tomter näringslivsändamål	Antal	-		Ökas

Planberedskap - industri - handel	Nivå	-		God God
---	------	---	--	------------

5.4 Upplevelser

Eda kommun skall erbjuda ett attraktivt kultur- och fritidsutbud som är berikande både för invånare som besökare. Vi ska lyfta fram och utveckla det som finns.

Verksamhetsmål

Eda kommun ska vara en attraktiv mötesplats för människor. Vi ska skapa förutsättningar för ett rikt fritids- och kulturliv som bidrar till en så bra livskvalité som möjligt. Vi ska utveckla kommunen som besöksmål för turismen och som destination för shoppingturismen.

Aktiviteter för att nå målen

Arbetar med att vidmakthålla bra förutsättningar för och utveckla kulturlivet och folkhälsoarbetet.

Arbeta för att utveckla Eda som ett attraktivt besöksmål för turister.

En handlingsplan för turismen kommer att tas fram under 2011.

Kommunstyrelse/Kommunledningsstab

Indikatorer	Enhet	Utfall 2009	Planl 2010	Mål 2011
Gästnätter (SCB)	Index(100)	81		100
Gästnätter(TEM)	Antal	228 996		232 000
Omsättning detaljhandel (HUI)	Mkr	1975		2000
Detaljhandel försäljning (HUI)	Index(100)	390		400
Restauranger (SCB)	Index(100)	211		220
Besökande turistbyrå	Antal	50 830		60 000
Arbetsstillfällena inom turismen(TEM)	Antal	117		125
(4) Bibliotek öppet	Antal tim	8 2)		10

2) Avser utfall Kvalitet i korthet 2008

5.5 Offentlig service

En god och behovsrelaterad offentlig service till kommunens innevånare

Verksamhetsmål

Medborgare, brukare och kund

Levererar tjänster som medborgare, brukare och kunder är nöjda med.

Öppen dialog med medborgare, brukare och kunder.

Förvaltningen har hög tillgänglighet och korta handläggningstider.

Tydlighet med vilka tjänster och servicenivå som vi levererar

Medarbetare

Skapa utvecklingsmöjligheter, stimulerande arbetsuppgifter och en god arbetsmiljö.
Förbättra medarbetarnas hälsa.
Ökad jämställdhet och mångfald.
Kommunen skall uppfattas som en attraktiv arbetsgivare.

Aktiviteter för att nå målen

Utför service och stöd till politiken, kommunens förvaltning, allmänheten och företag. Organiserar sekretariat för kommunfullmäktige, kommunstyrelsen och dess utskott samt övriga nämnder. Genomför posthantering, registrering och diarieföring av kommunens handlingar samt svarar för kommunens arkiv och arkivtjänst.

Bedriver medborgarservice med kundtjänst som lämnar information, service och vägledning i kommunala ärenden.

Genomför gemensamma externa och interna informationsinsatser, rådgivning och service i informationsfrågor.

Genomför en personaltjänst som tryggar kommunens personal- och kompetensförsörjning över tiden. Utarbetar policy och riktlinjer samt genomför strategiskt utvecklingsarbete inom personalområdet. Samordnar friskvård, arbetsmiljö och rehabiliteringsarbete.

Genomför kommunens personal- och löneadministration.

Utför ett kvalificerat stöd inom ekonomi- och verksamhetsstyrning som säkerställer en god ekonomisk hushållning. Samordnar upphandlings- och inköpsverksamhet. Genomför kommunens ekonomiredovisning.

Utvecklar och förvaltar kommunens lednings- och informationssystem. Utarbetar strategier och policy för IT-verksamheten.

Genomför drift av den plattform som ligger till grund för IT-verksamheten. Supporterar användare i det dagliga arbetet.

Kommunstyrelse/Kommunledningsstab

Indikatorer	Enhet	Utfall 2009	Plan 2010	Mål 2011
Medborgarindex (NMI)	Index	-		60
Kundnöjdhet Kommunledningsstab	%	-		>80
(13) Valdeltagande	%	65,8 2)		>75
(14) Webbinfo	%	53 2)		60
(15) Medborgare deltagande	%	43 2)		50
(16) Inflytandeindex (NII)	Index	35 2)		>40
(1) Tillgänglighet e-post	%	48 2)		75
(2) Tillgänglighet telefon	%	46 2)		50
(3) Bemötande	%	50 2)		60
Sjukfrånvaro kommunen	%	3,8		3,5
Sjukfrånvaro Kommunledningsstab	%	2,8		2,5
Medarbetarnöjdhet kommunen 1)	%	-		5
Medarbetarnöjdhet Kommunledningsstab 1)	%	-		5

1) Mäts genom medarbetarundersökning Triconet. Mål avser positionsförbättringar inom undersökningsområdena 2. Ledarskap, 7. Utveckling och 9. Uppskattning.

2) Avser utfall Kvalitet i korthet 2008

5.6 Livslångt lärande

**Kunskap för att möta framtidens kompetenskrav. En ökad utbildningsnivå.
Möjligheter till distansutbildning.**

Verksamhetsmål

Vi har en utbildning med hög kvalitet och stimulerar det livslånga lärandet.

Aktiviteter för att nå målen

Stöd till kommunstyrelse i det övergripande arbetet med utveckling av kommunen.

Kommunstyrelse/Kommunledningsstab

Indikatorer	Enhet	Utfall 2009	Plan 2010	Mål 2011
Andel elever som nått målen i grundskolan	%	72,7	82	83
(19) Andel elever behöriga till gymnasiets nationella program	%	83	87	90
(20) Grundskolans effektivitet	Kpb/medelbetyg	-	-	
Andel med eftergymnasial utbildning	%	-	-	>25

6. Budget 2011

6.1 Driftplan

Budget

Drift

	Budget 2011	Budget 2012	Budget 2013
Intäkter	1 640		
Kostnader	37 706		
Nettokostnader	36 066		
Tilldelad ram	36 066	36 292	36 292
Resultat	0		
Specifikation nettokostnader			
Politisk verksamhet			
Kommunfullmäktige	423		
Kommunstyrelsen	2 417		
Partistöd	240		
Revision	147		
Överförmyndarnämnd	29		
Kommunledning	1 500		
Kommunledningsstab			
Ekonomi	4 489		
IT	5 288		
Personal	6 516		
Nämndskansli	5 713		
Utveckling	3 327		
Kapitaltjänstkostnader	977		
Övrigt			
Värmlandstrafik AB	5 000		
Ramjustering		225	
	36 066	36 292	36 292

6.2 Verksamhetsbeskrivning

6.2.1 Kommunstyrelse

Kommunstyrelsen är kommunens ledande politiska förvaltningsorgan och har ansvar för kommunens hela utveckling och ekonomiska ställning. Kommunstyrelsen leder och samordnar planering och uppföljning av kommunens ekonomi och verksamheter.

6.2.2 Kommunledningsstab

Kommunledningsstaben är organiserad i fem funktioner Utveckling, Personal, Ekonomi, IT och Administration. Kommunledningsstabens huvudsakliga uppgift är att ge service och stöd till politiken, kommunens förvaltning, allmänheten och företag. Kommunledningsstaben stöder också kommunstyrelse i det övergripande arbetet med utveckling av kommunen. Verksamheten leds av kommunchefen.

Utveckling

Funktionen ansvarar för utvecklingsarbete, näringslivsutveckling, besöksnäring, informationsverksamhet, kollektivtrafik och med ett övergripande ansvar för kultur och folkhälsoarbetet. Arbetet sker strategiskt och i samverkan med andra aktörer för att skapa tillväxt och ett bra företags- och innovationsklimat. Eda kommuns näringslivsprogram innehåller fyra prioriterade målområden servicenivå, information, dialog och marknadsföring. Funktionen bedriver och medverkar i omvärldsbevakning samt samhällsplanering. Informationsverksamheten svarar för förvaltningsövergripande externa och interna informationsinsatser, rådgivning och service i informationsfrågor. Funktionen arbetar med att skapa förutsättningar för och utveckla kulturlivet och folkhälsoarbetet. Vidare medverkar enheten i arbetet att stärka och utveckla infrastrukturen och kollektivtrafiken.

Personal

Personalfunktionen ansvarar för strategisk och operativ personalledning. Funktionen skall driva en personaltjänst som tryggar kommunens personal- och kompetensförsörjning över tiden. Ansvarar även för utarbetande av policy och riktlinjer samt eget strategiskt utvecklingsarbete inom personalområdet. Personalfunktionen samordnar friskvård, arbetsmiljö och rehabiliteringsarbete. Funktionen ansvarar för kommunens personal- och löneadministration.

Ekonomi

Ekonomifunktionen har ett övergripande ansvar för kommunens ekonomistyrning, verksamhetsplanering och budgetering. Funktionen skall tillämpa ett pro-aktivt och konsultativt arbetssätt. Linjeorganisationen skall erhålla ett kvalificerat stöd inom ekonomi- och verksamhetsstyrning som säkerställer en god ekonomisk hushållning. Enheten samordnar arbetet för en effektiv upphandlings- och inköpsverksamhet. Enheten ansvarar för kommunens ekonomiredovisning.

IT

IT-funktionen svarar för utveckling och förvaltning av kommunens lednings- och informationssystem, samt drift av den plattform som ligger till grund för IT-verksamheten. Supporterar användare i det dagliga arbetet.

Utarbetar strategier och policy för IT-verksamheten.

Bevakar utvecklingen inom IT-området så att även kommuninnevånarna och näringslivet ges så bra förutsättningar som möjligt att ta del av den nya tekniken.

Administration

Funktionen utgör sekretariat för kommunfullmäktige, kommunstyrelsen och dess utskott samt övriga nämnder. Enheten ansvarar vidare för kommunens posthantering, registrering och diarieföring av kommunens handlingar samt ansvarar för kommunens arkiv och arkivtjänst.

Medborgarservice svarar för kundtjänst till medborgarna som information, service och vägledning i kommunala ärenden.

6.3 Större förändringar

Under planeringsperioden föreslås följande verksamhetsförändringar.

Förändringar som föreslås gälla från 2011:

- Införande av ny förvaltningsorganisation med medborgarservice, utökad service politisk verksamhet, informations- och utvecklingsfunktion.
- Nytt avtal bedöms ge lägre kostnad för företagshälsovård med 50 tkr.
- Förlängt intervall byte av maskinvaror ger lägre kostnad med 50 tkr
- Färre antal OSA - lönebidragsanställda medför kostnadsminskning med 75 tkr
- Medel för frisk- och personalvård minskas med 25 tkr
- Minskning av medel för politisk verksamhet med 50 tkr

Förändringar som föreslås gälla från 2012:

Förändringar som föreslås gälla från 2013:

6.4 Investeringar

Kommunstyrelsen/Kommunledningsstab

Objekt	Budget 2010	Budget 2011	Plan 2012	Tkr
				Plan2013

Investeringsbudget 2011 och plan 2012-2013 för hela kommunen framgår av Strategisk plan 2011-2013 avsnitt Investeringar.

Eda kommun

Budget och verksamhetsplan 2011 – 2013

Verksamhetsområde Samhällsbyggnad

Innehållsförteckning

1. Inledning

2. Vision, övergripande mål och kännetecken

3. Organisation

4. Om verksamheten

5. Verksamhetsmål/Delmål, aktiviteter och indikatorer

5.1 Bra boendemöjligheter

5.2 Goda kommunikationer

5.3 Ett utvecklat näringsliv

5.4 Upplevelser

5.5 Offentlig service

5.6 Livslångt lärande

6. Budget 2011

6.1 Driftplan

6.2 Verksamhetsbeskrivning

6.3 Större förändringar

6.4 Investeringar

1. Inledning

Styrmodellen i Eda kommun det kommunala innebär att vision, övergripande mål, kännetecken och verksamhetsmål tydligt skall hänga samman med kommunens utveckling och verksamhet. Styrsystemet skall säkerställa en tydlig koppling mellan verksamhetens mål och ekonomin och skapa förutsättningarna för uppföljning och styrning av verksamheten. Planeringsprocess omfattar en strategisk planering för en rullande treårsperiod. Kommunfullmäktige antar i juni den strategiska planen som utgör inriktning för verksamheten med övergripande mål, resurser och planeringsförutsättningar.

Utgående från den strategiska planens mål och resurser utarbetas verksamhetsplanen med verksamhetsmål/delmål, aktiviteter för att nå målen och indikatorer för att följa upp måluppfyllelse samt internbudget. I verksamhetsplanen har övergripande mål uttolkats och konkretiserats i verksamhetsmål/delmål och aktiviteter. Uppföljning av verksamhetsmål/delmål sker mot indikatorer som mäter måluppfyllelse. Verksamhetsplanen utgör även återrapportering till kommunfullmäktige hur uppdragen skall nås.

Uppföljning av den strategiska planen och verksamhetsplanerna sker löpande under året i delårsrapporter samt årsredovisningen enligt uppföljningsplan.

2. Vision, övergripande mål och kännetecken

Vision

Eda – en positiv gränskommun där människor möts – präglad av samverkan, starkt näringsliv och med ambitionen att utvecklas.

Övergripande mål

De övergripande målen visar vår långsiktiga strävan. Genom att verka i riktning mot de strategiska målen och iakttagande av god ekonomisk hushållning når vi en långsiktigt hållbar utveckling för kommunen.

Bra boendemöjligheter

Skapa en säker, trygg och frisk kommun som erbjuder attraktiva boendemiljöer.

Goda kommunikationer

Med vägar, järnväg och tele/IT-kommunikation. Bra förbindelser inom och till kommunen för arbete, fritid och utbildning.

Ett utvecklat näringsliv

Som bidrar till tillväxt och ökad sysselsättning. Vi ska stödja entreprenörskap och innovationer och ta tillvara lokala förutsättningar.

Upplevelser

Eda kommun skall erbjuda ett attraktivt kultur- och fritidsutbud som är berikande både för invånare som besökare. Vi ska lyfta fram och utveckla det som finns.

Offentlig service

En god och behovsrelaterad offentlig service till kommunens innevånare.

Livslångt lärande

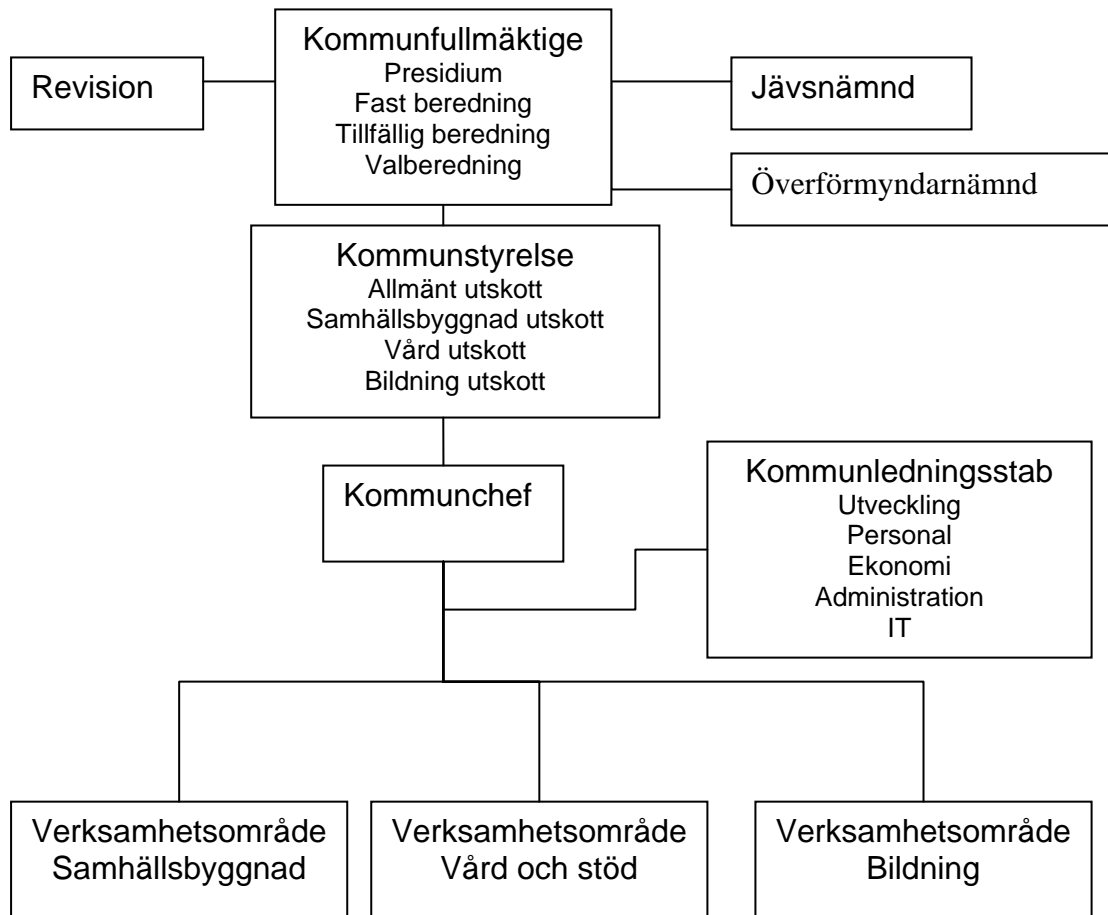
Kunskap för att möta framtidens kompetenskrav. En ökad utbildningsnivå. Möjligheter till distansutbildning.

Kännetecknen

Vårt förhållningssätt i verksamheten för att uppnå målen utgår från medborgarfokus och kännetecknas av:

- Småskalighet
- Tillgänglighet
- Smidighet
- Kvalité

3. Organisation



4. Om verksamheten

Samhällsbyggnad

I Samhällsbyggnad ingår gatusektion, fastighetssektion, kostsektion, plansektion, miljösektion och AME. Verksamhetschefen ansvarar för ledning, samordning och utveckling av verksamheten.

Samhällsbyggnad har till huvuduppgift att:

- Utveckla processerna internt för att uppnå rationell och effektiv verksamhet.
- Öka tillgängligheten vid våra fastigheter och anläggningar via arbetet med universell utformning.
- Bedriva ett förebyggande arbete som omfattar både olyckor och samhällstörningar.
- Följa den tekniska utvecklingen på marknaden och nyttja den moderna tekniken.
- Förvalta kommunens anläggningar och fastigheter inklusive drift och underhåll.
- Anlägga, underhålla, förnya och vidareutveckla kommunens gator, gång- och cykelvägar.
- Tillhandahålla dricksvatten av god kvalitet till kommunens Va-abonnenter och rena avloppsvatten från kommunens ledningsnät till godkänd kvalitet.
- Arbeta med mark- och exploateringsfrågor.
- Köp och försäljning av tomtmark samt fastigheter.
- Arbeta med allmänna miljö- och naturvårdsfrågor samt frågor om vård och kulturmiljö.
- Arbeta med fysisk planering, bygglovgivning och tillsyn som krävs genom olika lagar och regler som berör vår verksamhet.
- Ordna sysselsättning genom AME för kommuninvånare som av olika anledningar är i behov av insatser.
- Servera vi en väl balanserad samt näringsriktig kost till skola, vård och omsorg.

Genom ett aktivt utvecklingsarbete inom dessa områden bidrar samhällsbyggnad till en effektiv och professionell organisation i kommunen.

5. Verksamhetsmål/Delmål, aktiviteter och indikatorer

5.1 Bra boendemöjligheter

Skapa en säker, trygg och frisk kommun som erbjuder attraktiva boendemiljöer

Verksamhetsmål

Utveckla attraktiva områden för boende och rekreation

Öka tillgängligheten vid våra fastigheter och anläggningar.

När det gäller det kommunala fastighetsbeståndet så är målet att ha nöjda hyresgäster både internt och externt.

Aktiviteter för att nå målen

Arbeta med mark och exploateringsfrågor

Ansöka om medel till att bilda naturvårdområde i Charlottenberg (Tallmon).

Fullfölja återställning- och utvecklingsplan för Kroppstadsforsområdet i Åmotfors.

Uppdatera gällande handikappsplan.

Kundenkäter till våra hyresgäster för att kunna utläsa eventuella önskemål.

Räddningstjänsten ska genom information och uppsökande verksamhet

verka för att alla boende i Eda kommun ska fungerande brandvarnare.

Samhällsbyggnad

Indikatorer	Enhet	Utfall 2009	Plan 2010	Mål 2011
Tillgång byggklara villatomter	Antal			30
Planberedskap	Nivå			God
Brand i byggnad	Antal	17		Målsättning väljs utifrån tidigare års statistik samt jmf riket/liknande kommuner
Total antal räddningsinsatser	Antal	111		Målsättning väljs utifrån tidigare års statistik samt jmf riket/liknande kommuner
Antal omkomna i bränder				0
Enkät hyresgäster	%			>90%
(38)Attraktiv att bo och leva	Index			50

5.2 Goda kommunikationer

Med vägar, järnväg och tele/IT-kommunikation. Bra förbindelser inom och till kommunen för arbete, fritid och utbildning.

Verksamhetsmål

Arbeta för goda kommunikationer inom kommunen.

Aktiviteter för att nå målen

Anlägger, underhåller och förnyar kommunens gator samt gång- och cykelvägar

Samhällsbyggnad

Indikatorer	Enhet	Utfall 2009	Plan 2010	Mål 2011
Medborgarna om gator och vägar	NMI	-	-	50
Medborgarna om gång- och cykelvägar	NMI	-	-	50

**5.3 Ett utvecklat näringsliv
Som bidrar till tillväxt och ökad sysselsättning. Vi ska stödja
entreprenörskap och innovationer och ta tillvara lokala
förutsättningar.**

Verksamhetsmål

Arbeta med fysisk planering, bygglovgivning och tillsyn.

Aktiviteter för att nå målen

Färdigställa påbörjade planer.

Utarbeta checklista till de som önskar att etablera sig i kommunen som innehåller saker man behöver tänka på beroende på vilken verksamhet man önskar bedriva.

Samhällsbyggnad

Indikatorer	Enhet	Utfall 2009	Plan 2010	Mål 2011
Planberedskap - industri - handel	Nivå			God
Checklista vid ny etableringar	Nivå	-	-	God

5.4 Upplevelser

Eda kommun skall erbjuda ett attraktivt kultur- och fritidsutbud som är berikande både för invånare som besökare. Vi ska lyfta fram och utveckla det som finns.

Verksamhetsmål

Alla kommunala badplatser, EU-bad, bassängbad för allmänheten ska hålla god badvattenkvalitet samt ha välordnad badplatsmiljö.

Livskraftiga fiskbestånd är en förutsättning för utveckling av fisketurismen och övriga näringar baserade på fisk.

Aktiviteter för att nå målen

Ta fram en provtagningsplan för badsäsongen 2011.

Utföra provtagning enligt plan samt göra tillsyn på badplatser

Utarbeta lokala förvaltnings- och utvecklingsplaner för sjöar och vattendrag.

Samhällsbyggnad

Indikatorer	Enhet	Utfall 2009	Plan 2010	Mål 2011
Fiskevårdsplaner	Antal			3
Vattenkvalitet badplatser	Nivå			Godkänd

5.5 Offentlig service

En god och behovsrelaterad offentlig service till kommunens innevånare

Verksamhetsmål

Medborgare, brukare och kund

Levererar tjänster som medborgare, brukare och kunder är nöjda med.
Förvaltningen har hög tillgänglighet och korta handläggningstider.

Medarbetare

Personalen ska känna stolthet och trygghet i sitt arbete och sin kommun.

Aktiviteter för att nå målen

Arbeta vidare med universell utformning av kommunens fastigheter och anläggningar.

Samhällsbyggnad kommer att genomföra några tema dagar i kommunen där innehållet bl.a. kommer att vara inom området säkerhet och energi.

Kostsektion kommer att tillreda mat från grunden som sedan kyls ner och levereras till äldre boende hemma.

Samarbete med företagshälsovården genom hälsoprofilundersökning, årliga medarbetarsamtal och kompetensutvecklingsplaner för personalen.

Samhällsbyggnad

Indikatorer	Enhet	Utfall 2009	Plan 2010	Mål 2011
(1)Tillgänglighet e-post	%			
Enkät mat till äldre	Nivå			God
Sjukfrånvaro samhällsbyggnad	%			
Tricconec				Positionsförbättringar

5.6 Livslångt lärande

Kunskap för att möta framtidens kompetenskrav. En ökad utbildningsnivå. Möjligheter till distansutbildning.

Verksamhetsmål

Tomrör för fiber till samtliga av Eda Bostad AB fastigheter.

Genom AME ordna sysselsättning/praktik åt människor som av någon anledning står utanför den reguljära arbetsmarknaden för att öka möjligheten till egen försörjning.

Aktiviteter för att nå målen

Tomrör för fibrer läggs ut när gatusektionen gräver för nya eller renoverar gamla ledningsnät.

Kartläggningssamtal, individuella handlingsplaner, praktik, vägledning.

Samhällsbyggnad

Indikatorer	Enhet	Utfall 2009	Plan 2010	Mål 2011
Tomrör till Eda Bostad fastigheter	%			100%
Egen försörjning	Antal	-	-	Att den enskilde når målen
Studier	Antal	-	-	Att den enskilde når målen

6. Budget 2011

6.1 Driftplan

Budget			
Drift			
	Budget 2011	Budget 2012	Budget 2013
Intäkter	33 723		
Kostnader	74 300		
Nettokostnader	40 577		
Tilldelad ram	40 577	40 777	40 777
Resultat	0		
Specifikation kostnader			
Gatusektion	23 400		
Kostsektion	9800		
Stab	3100		
Fastighetsektion	6700		
Miljösektion	6700		
Räddningsektion	6200		
AME	15000		
Plansektion	3400		
	74 300		

6.2 Verksamhetsbeskrivning

6.2.1 Samhällsbyggnad

Staben består av samhällsbyggnadschef som är förvaltningschef med ansvar för de förvaltningsövergripande frågorna och har det yttersta ansvaret inom samhällsbyggnad.

En stor del av det interna arbetet för staben under året har varit att arbeta fram en ny tjänstemannaorganisation som är anpassad till den nya politiska organisationen samt att rekrytera personal till de uppkomna vakanserna under det gångna året.

Gatusektion ansvarar för kommunala vägar, gator, CG-vägar, vatten, avlopp, parker, lekplatser och renhållning.

Utöver ordinarie underhåll och drift inom sektionen så har det bl.a. införts en ny dagvattentaxa, arbetats med kartläggning av de fastigheter som drabbades av översvämningen den 13 augusti, åtgärdsplan gällande drift och återställande av Lundens avfallsanläggning samt framdragning av fjärrvärme i Åmotfors.

Fastighetssektion ansvarar för kommunens samtliga fastigheter, försäkringsfrågor, energirådgivning och förvaltning av kommunens skogar.

Sektionen har anslutit Gärdeskolan till fjärrvärme under året och konverterat uppvärmningen på våra tre brandstationer från oljeeldning och direktel till värmepump. Patronen kommer att anslutas längre fram. Industrilokalen Strand Åmotfors kommer att troligtvis konverteras från oljeeldning till annan uppvärmning.

Kostsektion ansvarar för måltidsverksamheten till skola, vård och omsorg.

Sektionen har det övergripande ansvaret för upphandling av livsmedel för våra brukare. Vi samverkar med andra kommuner såsom Arvika och Årjäng.

Från och med maj månad 2011 kommer sektionen att tillreda kyld mat till de i eget boende som har matdistribution, det innebär att vi kommer att på Hiernegårdens kök tillreda och kyla ner maten och AME kör ut till brukarna två ggr/veckan

Räddningssektion ansvarar för räddningstjänst och civilt försvar.

Eda kommuns räddningsstyrkor består av deltidsanställd personal om ett befäl och två brandmän i Åmotfors och i Koppom. I Charlottenberg är styrkan ett befäl och fyra brandmän. Kommunens ledningsansvar sträcker sig allt ifrån vardagsolyckor till extraordinär händelse.

Räddningstjänsten samordnar beredskapsplaneringen för Arvika, Eda och Säffle kommuner genom säkerhetssamordnaren.

AME huvudsakliga uppgift är att ordna sysselsättning åt människor som av någon anledning står utanför den reguljära arbetsmarknaden.

Målet är att öka möjligheten till egen försörjning.

Samarbetspartners är Arbetsförmedlingen, försäkringskassan, landstinget, kriminalvården, SFI(svenska för invandrare) och kommunala förvaltningar

Under 2010 har vi märkt en liten ljusning på arbetsmarknaden. Lågkonjunkturen slog till med full kraft 2009 och gjorde att många av våra kommuninvånare stod utan arbete och egen försörjning.

Under förutsättning att nya avtal skrivs kommer vi fortsatt att ha ett samarbete med arbetsförmedlingen under 2011 genom jobb och utvecklingsgarantin (JOB), jobbgarantin för ungdomar (UGA) och LYFT

Ovanstående är program vilka vi genom avtal får ekonomisk kompensation för varje deltagare och vi förbinder oss att hjälpa ett visst antal deltagare inom dessa program

Givetvis kommer arbetet med arbetspraktik (APR), rehabilitering och andra former av provningsplatser att fortsätta.

Om tillströmningen av människor i behov av sysselsättning ökar eller håller samma nivå som under 2010 kommer vi uppskattningsvis att ha 120-150 personer inskrivna vid årets början

Samarbetet med gymnasieskolan och det individuella gymnasieprogrammet (IV) fortsätter. Eftersom IV fortsättningsvis kommer att ha sin verksamhet i Åmotfors blir kontakten med gymnasieskolan på många sätt enklare

December 2010 träder en ny regeringsreform om flyktingmottagande i kraft. Ansvar för nyanlända kommer då att delas mellan kommunen, försäkringskassan och arbetsförmedlingen.

Plansektion verksamhet att fullfölja kommunens uppgifter inom plan- och byggnadsväsenet, att ha det närmaste inseendet över byggnadsverksamheten enligt Plan och bygglagen (PBL) och att fullgöra de uppgifter som enligt annan lag ska fullgöras av det kommunala utskottet(samhällsbyggnadsutskottet) inom plan- och byggnadsväsenet.

Under 2011 kommer plansektionens uppgifter att utökas genom de förändringar som sker med den nya Plan och bygglagen, som kommer att träda i kraft 2 maj, där kommunen kommer att få ett större ansvar i byggprocessen genom fler platsbesök och beslut.

Plansektionens huvuduppgifter är följande:

Bygglov och tillsyn enligt PBL ; rådgivning, prövning och handläggning av tillstånds- och anmälningsärenden enligt PBL,

Registerhållning; fastighetsregister, byggnads- och adressregister, lägenhetsregister, OVK- register, tillstånd brandfarliga och explosiva varor, hissar och motordrivna anordningar, energideklarationer, samt godkännande av lokalt behöriga kvalitetsansvariga

MBK- och GIS- verksamhet; upprättande av geografisk information, grund och nybyggnadskartor, utsättning och lägeskontroller, tillhandahålla spetsinriktad geografisk information de förvaltningar som begär detta

Planverksamhet; Översiktplanering, fördjupad översiktsplanering, detaljplaner och områdesbestämmelser. Framtagande av policies, riktlinjer och program för god bebyggelsemiljö.

Miljösektionen utför de uppgifter som kommunen enligt lag ansvarar för inom miljö- och hälsoskyddsområdet, såsom tillsyn enligt miljöbalken, livsmedelslagstiftningen, tobakslagen, handel med vissa receptfria läkemedel m m. Sektionen har också ansvar för naturvårdsfrågorna i kommunen. Arbetet bedrivs dels utifrån den naturvårdsstrategi som Kommunfullmäktige antagit under 2010 men även genom att aktivt söka bidrag för olika naturvårdsprojekt bl a genom LONA, LOVA, Landsbygdsutvecklingsstöd eller dylikt.

6.3 Större förändringar

Under planeringsperioden föreslås följande verksamhetsförändringar.
Förändringar som föreslås gälla från 2011:

- Ny organisation där miljö/byggnadsnämnd upphör.
- Leverera egen producerad mat som är kyld till hemmaboende äldre .
- Nytt reningsverk i Koppom.
- Nytt avtal Eda Bostad AB.
- Nytt avtal med räddningstjänsten.
- Framtagning av en ny avfallsplan för Lunden.

Förändringar som föreslås gälla från 2012:

Förändringar som föreslås gälla från 2013:

6.4 Investeringar

Kommunstyrelsen/Kommunledningsstab

Objekt	Budget 2010	Budget 2011	Plan 2012	Tkr
				Plan2013

Investeringsbudget 2011 och plan 2012-2013 för hela kommunen framgår av kapitel XX.

Eda kommun

Budget och verksamhetsplan 2011 – 2013

Verksamhetsområde Vård och stöd

Innehållsförteckning

1. Inledning

2. Vision, övergripande mål och kännetecken

3. Organisation

4. Om verksamheten

5. Verksamhetsmål/Delmål, aktiviteter och indikatorer

5.1 Bra boendemöjligheter

5.2 Goda kommunikationer

5.3 Ett utvecklat näringsliv

5.4 Upplevelser

5.5 Offentlig service

5.6 Livslångt lärande

6. Budget 2011

6.1 Driftplan

6.2 Verksamhetsbeskrivning

6.3 Större förändringar

6.4 Investeringar

1. Inledning

Styrmodellen i Eda kommun det kommunala innebär att vision, övergripande mål, kännetecken och verksamhetsmål tydligt skall hänga samman med kommunens utveckling och verksamhet. Styrsystemet skall säkerställa en tydlig koppling mellan verksamhetens mål och ekonomin och skapa förutsättningarna för uppföljning och styrning av verksamheten. Planeringsprocess omfattar en strategisk planering för en rullande treårsperiod. Kommunfullmäktige antar i juni den strategiska planen som utgör inriktning för verksamheten med övergripande mål, resurser och planeringsförutsättningar.

Utgående från den strategiska planens mål och resurser utarbetas verksamhetsplanen med verksamhetsmål/delmål, aktiviteter för att nå målen och indikatorer för att följa upp måluppfyllelse samt internbudget. I verksamhetsplanen har övergripande mål uttolkats och konkretiserats i verksamhetsmål/delmål och aktiviteter. Uppföljning av verksamhetsmål/delmål sker mot indikatorer som mäter måluppfyllelse. Verksamhetsplanen utgör även återrapportering till kommunfullmäktige hur uppdragen skall nås.

Uppföljning av den strategiska planen och verksamhetsplanerna sker löpande under året i delårsrapporter samt årsredovisningen enligt uppföljningsplan.

2. Vision, övergripande mål och kännetecken

Vision

Eda – en positiv gränskommun där människor möts – präglad av samverkan, starkt näringsliv och med ambitionen att utvecklas.

Övergripande mål

De övergripande målen visar vår långsiktiga strävan. Genom att verka i riktning mot de strategiska målen och iakttagande av god ekonomisk hushållning når vi en långsiktigt hållbar utveckling för kommunen.

Bra boendemöjligheter

Skapa en säker, trygg och frisk kommun som erbjuder attraktiva boendemiljöer.

Goda kommunikationer

Med vägar, järnväg och tele/IT-kommunikation. Bra förbindelser inom och till kommunen för arbete, fritid och utbildning.

Ett utvecklat näringsliv

Som bidrar till tillväxt och ökad sysselsättning. Vi ska stödja entreprenörskap och innovationer och ta tillvara lokala förutsättningar.

Upplevelser

Eda kommun skall erbjuda ett attraktivt kultur- och fritidsutbud som är berikande både för invånare som besökare. Vi ska lyfta fram och utveckla det som finns.

Offentlig service

En god och behovsrelaterad offentlig service till kommunens innevånare.

Livslångt lärande

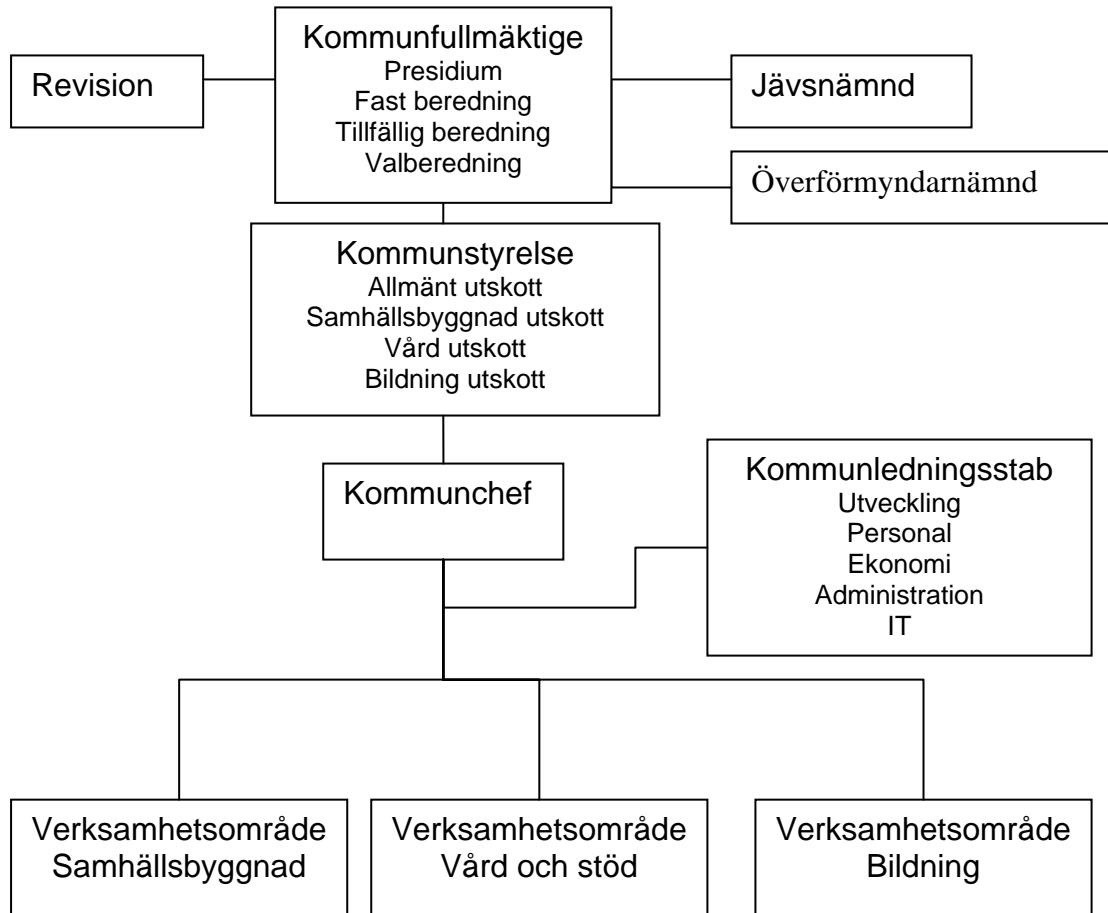
Kunskap för att möta framtidens kompetenskrav. En ökad utbildningsnivå. Möjligheter till distansutbildning.

Kännetecknen

Vårt förhållningssätt i verksamheten för att uppnå målen utgår från medborgarfokus och kännetecknas av:

- Småskalighet
- Tillgänglighet
- Smidighet
- Kvalité

3. Organisation



4. Om verksamheten

Verksamhet Vård och stöd

Verksamheten Vård och stöd ska tillförsäkra enskilda individer skäliga levnadsförhållanden, god och säker hälso- och sjukvård genom att förebygga eller lösa behov utifrån sociala problem, funktionshinder, åldrande eller sjukdom.

Verksamheten ska ge god vård och meningsfull omsorg till invånarna i Eda kommun. Stor hänsyn ska tas till människornas speciella önskemål.

Vård och stöd ska bedriva sin verksamhet med tillämpning av lagstiftning, kommunala policydokument samt i sin myndighetsutövning ta stor hänsyn till invånarnas behov.

5. Verksamhetsmål/Delmål, aktiviteter och indikatorer

5.5 Offentlig service

En god och behovsrelaterad offentlig service till kommunens innevånare

Verksamhetsmål

Medborgare, brukare och kund

Den enskilde ska känna sig trygg i sina kontakter med Vård och stöd. Kontakten ska kännetecknas av tydlighet, respekt och tillit. Verksamheten ska verka för kontinuitet, tillgänglighet och hög rättsäkerhet.

Vårt kunskapsbaserade arbete bygger på en omvärldsbevakning, helhetssyn och förebyggande arbete. Förvaltningen ska verka för god kvalitet.

Den enskilde ska ha möjlighet att påverka och ha inflytande i sin dagliga livsföring. Verksamheten ska tillhandahålla aktuell och lättillgänglig information samt skapa förutsättningar för mötesplatser.

Delmål Äldreomsorg: Trygghet i insats och boende. Inflytande och delaktighet. God kommunal service.

Delmål Individ- och familjeomsorg: Inflytande. Trygghet. Kunskap.

Delmål Handikappomsorg – LSS: Främja jämlikhet i levnadsvillkor och full delaktighet i samhällslivet. Bemötande. Trygghet. Inflytande.

Delmål Hälso- och sjukvård: Kommunens hälso- och sjukvård ska ge en god och säker vård på lika villkor. Trygghet i insats och boende. Inflytande och delaktighet. God kommunal service.

Region Värmland driver projektet "Nya perspektiv" där Landstinget och länets samtliga kommuner deltar. Fyra fokusområden har pekats ut där gemensamma målsättningar antagits. Områdena är "Den sårbara familjen", "Riskbruk och

riskbeteende", " Psykisk ohälsa" och "Äldres hälsa". Målsättningarna gäller för Eda kommun som för Värmland i övrigt.

Medarbetare

Personella mål för Vård och stöd

All personal inom Vård och stöd ska

- ha god kunskap om verksamhetens grundstenar (värdegrund)
- ha adekvat utbildning
- erbjudas kompetensutveckling

Aktiviteter för att nå målen

Medborgare, brukare och kund

Äldreomsorg - hemtjänst: Arbetssättet med datasystemen Timecare och Lapscare ska utvecklas vidare. All personal som arbetar med demenssjuka personer har fått/ska få utbildning i validationsmetoden vilken ska vara förankrad i verksamheten. Fortsätta det förebyggande arbetet med uppsökande verksamhet genom hembesök inom viss åldersgrupp. Arbetet ska utföras i en annan form under 2011. Vidareutveckla hemrehabilitering och rehabiliterande förhållningssätt inom hemtjänsten. Vidareutveckla dokumentation genom system och metoder. Vidareutveckla det förebyggande arbete inom samtliga verksamheter.

Hemtjänstprojektet som startade upp 2008 fortsatte i något förändrad form under 2009. Utvärderingen förde år 2010 till att de tre hemtjänstgrupperna i kommunen delades upp på två chefer då antalet underställlda var för stort för en chef att hantera. Det är viktigt att se över handläggning och beslut samt utöka möjligheten för den äldre att mer påverka innehållet i insatsen. Fler väljer att bo kvar i det egna hemmet och få hjälp och stöd där. Det är också viktigt att arbeta förebyggande genom uppsökande verksamhet vid en viss ålder för att kunna ge information som kan vara betydelsefull för den äldre för att kunna påverka sin livssituation. Besöken startades under hösten 2009. Nämnden ser jämfört med föregående år att det under år 2010 är en ökning i antal ärende och vårdtyngd vilket innebär mer insatser hos varje person samtidigt som personalstyrkan i budget anpassats till den nivå av ärenden som fanns 2009. Hemtjänstens verksamhet är inte konstant och därför svårdimensionerad. Kostnaderna har minskat de senaste åren inom hemtjänstens område men i jämförelse med de flesta Värmlandskommuner har vi fortfarande en hög kostnad. Arbetet med att ytterligare effektivisera hemtjänsten kommer att fortsätta. Planeringssystemet Lapscare har installerats för att kunna få en bra översikt över behov av insatser. Detta har kompletterats med Timecare som är ett schemaprogram, där personalen kan lägga sitt arbetschema utifrån verksamhetens behov. Användningen av systemen kommer att utvecklas.

Den stora förändringen inom äldreomsorgen är omstruktureringar i det särskilda boendet. I Koppom förändras åtta platser från särskilt boende till trygghetsboende, vilket ska ses som en form mellan servicehus och särskilt boende. Behovet av demensplatser har ökat och fördelningen av antal platser mellan somatiskt sjuka och demenssjuka bör ses över. Det har gjorts en inventering av demenssjuka i ordinärt boende som kan behöva insatser i framtiden.

Tre korttidsplatser i Åmotfors har avvecklats till 12 platser, det finns dock möjlighet att öppna upp till 18 platser vid behov. Under 2010 har trycket på platser varit mycket stort. Vård och stöd gör en tydlig markering, att hemrehabiliteringen ska utvecklas. Åtgärden ska ses som en kvalitetshöjning för den enskilde samtidigt som det är ett sätt att effektivisera och ekonomistyra. Att underlätta kvarboende är ett viktigt uppdrag för verksamheten.

Individ- och familjeomsorg: Utvärdering av domar sett som mått på kvalitet. Regelbunden utvärdering av klientarbetet. Skapa/fortsätta utveckla "Edamodellen" vad gäller förebyggande arbete och utveckla hemmaplanslösningar.

Individ- och familjeomsorgen arbetar aktivt med att utveckla arbetsmetoder, förhållningssätt och samarbetsformer för att bemöta det ökade antalet ansökningar om försörjningsstöd. Omvärldsbevakningen, nya regler för arbetsförmedlingen, arbetslöshetskassan och försäkringskassan tyder dock på att verksamheten kan vänta en ökning. Antal anmälningar om barn som far illa ökar i de flesta kommuner liksom i Eda kommun, därmed också utredningarna och de insatser som följer. För att klara myndighetsutövningen och också inte öka kostnaderna framöver krävs personella förutsättningar inom avdelningen. En viktig ledstjärna för verksamheten är det förebyggande arbetet. Ohälsotalen är höga i Eda kommun liksom i många andra Värmlandskommuner. Projektet med öppenvårdsmottagning för personer med alkohol- och drogproblem övergick i permanent verksamhet fr o m årsskiftet 2008/09 eftersom det visade sig vara mycket positivt genom ökat antal personer som söker vård. Samarbetet med AME samt andra aktörer har utvecklats och gett goda resultat för den enskilde. Denna verksamhet riktar sig till alla kommuninvånare som har behov av stöd och hjälp.

Handikappomsorg – LSS: Genomförandeplaner ska följas upp var sjätte månad. Fattade beslut ska verkställas inom tre månader. Insatser ska följas upp inom sex månader. Socialpsykiatri

Inom socialpsykiatri sker ny reform avseende den psykiatriska tvångsvården beslutades om första juli 2008. Eda kommun har intensifierat arbetet med att skapa rätt förutsättningar för att möta denna förändring i lagstiftningen. Ytterligare statliga medel fördelas under 2009/10 för att fortsätta utveckla socialpsykiatri, bland annat med de utbildningsinsatser för personal som startades 2008. Det finns ett behov av en sjuksköterska med psykiatrisk inriktning men det har emellertid inte funnits utrymme för detta i 2010 års budget. I slutet av 2009 gjordes en överflyttning av 1,5 årsarbetare (två undersköterskor) från hemtjänsten för att förstärka/utveckla stöd i eget boende och daglig verksamhet för socialpsykiatriens brukare. Kopplat till detta inrättades också ett stödboende i ett trapphus med 4 lägenheter för personer med sociala och/eller psykiska problem. Samma personalkategori arbetar med detta. Stödboendet drivs till en del med de statliga medel som finns inom verksamheten.

Kommunal hälso- och sjukvård: Vården ska vara av god kvalitet och med god hygienisk standard samt tillgodose den enskildes behov av trygghet i vård och behandling.

Vården ska bygga på respekt för den enskildes självbestämmande och integritet samt främja kontakter mellan den enskilde och personalen. Vården ska så långt det är möjligt utformas och genomföras i samråd med den enskilde.

Vården ska vara lätt tillgänglig, tillgodose den enskildes behov av kontinuitet och säkerhet i vården.

Medarbetare

De prioriteringar som socialnämnden valde att göra 2008 inom individ- och familjeomsorg har gett ett positivt resultat genom personella förutsättningar att arbeta långsiktigt med fokus på förebyggande arbete, tydliga mål, uppföljning och kontinuerlig utvärdering av hela nämndens verksamhet. Detta arbete har utvecklats under åren och det är av vikt att fortsätta detta arbete under 2011.

Cheferna har stora områden med mycket personal att leda och ansvara för vilket innebär stor påfrestning för ledningsorganisationen i en tuff tid med ökade krav på effektivitet, god ekonomi, framförhållning och kontinuerlig uppföljning av verksamheten. En översyn av ledningsorganisationen genomfördes inför år 2010 som innebar att det blev en annan fördelning av arbetsbördan inom äldreomsorgen samtidigt som den sammanhållna sjuksköterskeorganisationen kunde behållas. Att se över möjligheten att ge personer i verksamheten mer ansvar och befogenheter för att avlasta chefer är en nödvändighet.

Under 2009 startades en myndighetsenhet. Alla biståndshandläggare tillhör enheten som leds av chefen för individ- och familjeomsorg, som redan har ansvaret för annan myndighetsutövning inom nämndens område. Syftet med förändringen var att stärka rättsäkerheten för den enskilde och utveckla handläggningen från utredning till beslut. Genom sammanslagningen minskar sårbarheten i verksamheten vid t ex sjukdom, ledigheter m m.

Sjukfrånvaron totalt är jämförelsevis hög 5,48 % vid årsskiftet 2009/10, men har sänkts till 4,97 % under första halvåret 2010. En del insatser har gjorts men arbetet med att sänka sjukskrivningstalet måste intensifieras. Tyngd måste läggas på kartläggning för att kunna erbjuda den sjuke rätt rehabiliteringsinsats för att så snart som möjligt återgå i arbetet. Det förebyggande arbetet behöver också utvecklas med målsättning att öka kunskapen hos de anställda om orsaker till ohälsa för att stärka det egna ansvarstagandet.

Rekryteringsproblem bedöms i framtiden finnas inom stort sett alla områden, därför krävs framförhållning gällande personalplanering och tydliga kompetenskrav. Verksamheten bör arbeta med att kunna erbjuda högre tjänstgöringsgrader men också flexiblare arbetstider där önskemål finns. Rekryteringsformen och möjligheten att kunna erbjuda en professionell introduktion är viktiga för att vara en attraktiv

arbetsgivare. För att personal ska välja att stanna kvar och utvecklas i kommunen bör kompetensförsörjningsplaner upprättas inom alla verksamheter.

Att rekrytera vikarier inom den schemabundna verksamheten har alltid varit ett problem och tagit värdefull tid från själva omvårdnaden, arbete pågår för att förbättra detta.

Verksamhetsområde Vård och stöd
Äldreomsorg och hemtjänst

Indikatorer	Enhet	Utfall 2009	Plan 2010	Mål 2011
Minst 76 % av våra brukare ska uppleva förtroende för det arbete som verksamheten gör.	%	71	75	76
Minst 85 % av våra brukare ska uppleva att de får ett vänligt bemötande.	%	84	79	85
Minst 75 % av våra brukare ska uppleva att de får den information som de behöver.	%	70	73	75
Minst 75 % av våra brukare ska uppleva att de ges möjlighet att vara delaktiga i såväl planering som uppföljning.	%	84	79	79
Minst 70 % av våra brukare ska uppleva att vi är lätta att nå.	%	60	69	70
Ordinärt boende				
Kostnad per invånare > 65 år i Eda	kr	27 659		
Värmlands län i snitt	kr	26 270		
Kostnad per vårdtagare i Eda	kr	287 862		
Värmlands län i snitt, kr	kr	235 855		
Andel invånare > 65 år i Eda med omsorg	%	9,6		
Värmlands län i snitt	%	11,5		
Särskilt boende				
Kostnad per invånare i Eda > 65 år	kr	23 050		
Värmlands län i snitt	kr	24 272		
Kostnad per vårdtagare i Eda	kr	487 527		
Värmlands län i snitt	kr	478 578		
Andel invånare > 65 år i Eda med omsorg	%	4,7		
Värmlands län i snitt	%	5,1		

Verksamhetsområde Vård och stöd
Individ- och familjeomsorg

Indikatorer	Enhet	Utfall 2009	Plan 2010	Mål 2011
Minst 76 % av våra brukare ska uppleva delaktighet.	%	74	98	
Minst 65 % av våra brukare ska uppleva att informationen är god (reception och hemsida).	%	62 (reception) 28 (hemsida)	92 (reception) 55 (hemsida)	
Minst 77 % av våra brukare ska uppleva en god rättsäkerhet.	%	75	93	
Minst 77 % av våra brukare ska uppleva att de får ett gott bemötande.	%	75	93	
Minst 74 % av våra brukare ska uppleva att tillgängligheten är god.	%	72	95	
79 % av våra brukare ska uppleva att de får en tid inom 2 veckor.	%	77	92	
Minst 71 % av våra brukare ska uppleva att personalen har en god kompetens.	%	69	97	
IFO, barn & ungdomsvård				
Kostnad per invånare i Eda kommun	kr	1 219		
Värmlands län i snitt	kr	1 357		
IFO, ekonomiskt bistånd				
Kostnad per invånare i Eda kommun	kr	785		
Värmlands län i snitt	kr	1 058		

Verksamhetsområde Vård och stöd
Handikappomsorg – LSS

Indikatorer	Enhet	Utfall 2009	Plan 2010	Mål 2011
Minst 88 % av våra brukare ska uppleva ett professionellt bemötande.	%	87	100	
Minst 87 % av våra brukare ska uppleva trygghet i sitt boende.	%	93	100	
Minst 84 % av våra brukare ska uppleva att de kan påverka sin fritid.	%	83	86	
Insatser enligt LSS och LASS totalt				
Kostnad per invånare < 65 år i Eda	kr	3 265		
Värmlands län i snitt	kr	4 416		

Verksamhetsområde Vård och stöd
Hälso- och sjukvård

Indikatorer	Enhet	Utfall 2009	Plan 2010	Mål 2011
Minst x % av våra brukare ska känna sig trygga med den vård och behandling som ges.	%	Ingen mätning	Ingen mätning	
Minst x % av våra brukare ska uppleva att de får den information som de behöver för att vara delaktig.	%	Ingen mätning	Ingen mätning	
Minst x % ska uppleva att det är lätt att komma i kontakt med arbetsterapeut, sjukgymnast och/eller sjuksköterska.	%	Ingen mätning	Ingen mätning	

6. Budget 2011

6.1 Driftplan

SAMMANSTÄLLNING VÅRD OCH STÖD	TKR
Verksamhetschef	10 969
Administratör	2 639
Avdelningschef IFO/Myndighetsenhet	15 991
Områdeschef Vård och Omsorg 1	18 564
Områdeschef Vård och Omsorg 2	15 775
Områdeschef Vård och Omsorg 3	20 802
Områdeschef Vård och Omsorg 4	25 927
Distriktsarbetsterapeut	1 086
Avdelningschef LSS/Socialpsykiatri	19 530
Enhetschef Socialpsykiatri	2 325
Kapitaltjänstkostnader	322
SUMMA RAM	133 930

6.2 Verksamhetsbeskrivning

6.2.1 Verksamhet Vård och stöd

2011 kommer för Vård och stöd att vara ett år med nya utmaningar som ställer stora krav på personal inom verksamheten. Utifrån budgetläge inför 2011 har verksamheten svårt att göra specifika satsningar eller prioriteringar. Lagstiftningens krav måste dock uppnås. För att Vård och stöds verksamheter ska vara framgångsrika och nå uppsatta mål samt ett positivt ekonomiskt resultat krävs att det arbetas vidare med att skapa bra förutsättningar för personalen att möta de behov som finns hos våra kommuninvånare. Det handlar framförallt om långsiktighet, fokus på förebyggande arbete och kvalitet, tydliga mål, uppföljning och kontinuerlig utvärdering av verksamheten och inte minst samverkan inom och utanför kommunen.

Verksamheten Vård och stöd ansvarar för myndighetsutövning jämlikt vissa speciallagar, socialtjänstlagen (SoL), hälso- och sjukvårdslagen (HSL), lag om stöd och service till vissa funktionshindrade (LSS), lag med särskilda bestämmelser om vård av unga (LVU), lag om vård av missbrukare i vissa fall (LVM), och lag om assistansersättning (LASS).

Vård och stöds uppgifter är alltså att svara för myndighetsutövning och övrig social service till kommuninvånarna inom verksamhetsområdena:

Vård och omsorg – gemensamt består av sjuksköterskor, biståndshandläggare, assistenter samt rehabiliteringspersonal som arbetsterapeuter och sjukgymnaster. Hela kommunen är arbetsfält. Sjuksköterskeinsatser sker dygnet runt. Sjuksköterskor, arbetsterapeuter och sjukgymnaster bedriver hälso- och sjukvård.

Vård och omsorg – äldreboende finns i alla tre kommundelarnas tätorter. Personal finns dygnet runt.

Vård och omsorg – hemvård finns i hela kommunen. Syftet är att personer som på grund av funktionsnedsättningar skall kunna erbjudas stöd i det egna hemmet. Insatser kan göras dygnet runt. I hemvården utförs också hemsjukvård, d v s hälso- och sjukvård.

Vård och omsorg – demensvård riktar sig till personer med demens och deras anhöriga. Demensvården kan vara permanent boende med stöd, korttidsplats, dagverksamhet och anhörigstöd.

Vård och omsorg – korttidsplats som erbjuder stöd och rehabilitering under en begränsad tid för att förbereda hemflyttning eller flyttning till ett särskilt boende.

Hemrehabilitering innebär kvalificerade insatser i hemmet så att den enskilde ska klara av det egna boendet utan att behöva nyttja korttidsvård

Vård och omsorg – palliativ vård erbjuds personer i livets slutskede antingen i särskilt eller eget boende eller på korttidsplats.

Hjälpmedelsförskrivning är en del i vård-, rehabiliterings- och habiliteringsprocessen.

Bostadsanpassning med syftet att genom bidrag till anpassning av bostäder ge personer med funktionshinder möjlighet till ett självständigt liv i eget boende.

Handikappomsorg – LSS-verksamhet riktar sig till personer med ett omfattande och varaktigt funktionshinder såsom utvecklingsstörning, autism eller autismliknande tillstånd och förvärvad hjärnskada i vuxen ålder som ger begåvningsmässiga funktionshinder. Dessutom riktar sig insatserna till personer som har andra stora, varaktiga, fysiska eller psykiska funktionshinder, som uppenbart inte beror på normalt åldrande. Funktionshindret skall innebära betydande svårigheter i den dagliga livsföringen och innebära omfattande behov av stöd eller service. Lagstiftningen är mycket tydlig. Lagen är en så kallad rättighetslag och en plus lag. Innehållet i stödet kan vara allt från boende med total omvårdnad till kontaktperson.

Socialpsykiatri erbjuder personer med psykiska funktionshinder stöd så att förutsättningar finns för ett gott liv. Stödet kan ges i den egna bostaden eller i särskild lokal.

Stödboendet erbjuder personer med någon form av funktionsnedsättning och/eller sociala svårigheter stöd under en begränsad period i ett övergångsboende för träning, omvårdnad eller av utredningsskäl. Kan också fungera som ett mer permanent boende.

Myndighetsenheten har hela kommunen som arbetsfält och består av handläggare som utför individbedömningar om rätt till insatser inom SoL och LSS.

Individ och familjeomsorg avser försörjningsstöd, stöd till barn- och unga samt vuxna missbrukare, utredningar och yttrande bl a till tingsrätt och åklagare, familjerätt, råd och stöd samt ekonomisk rådgivning, skuldsanering, dödsboanmälan, förmedlingskonto, handläggning av ärenden jml alkohollagen, samverkan med skola och handledning inom verksamheten SöSia, ungdomsmottagning tillsammans med landstinget, stöd till familjehem och avlastningshem, fältarbete vid vissa tillfällen, deltagande i samverkansgrupper, ansvar för POSOM-gruppen och familjerådgivning i samverkan med grannkommuner.

Öppenvårdsmottagning för personer med alkohol- och drogproblem.

Anhörigstöd i olika former finns för personer som vårdar svårt sjuk anhörig i hemmet. Kraven på kommunen att ge anhörigstöd har skärpts i lagstiftningen.

Dessutom finns administrativt stöd och service från centralt placerad administratör, ledning med verksamhetschef och områdeschefer samt en medicinskt ansvarig sjuksköterska (MAS).

6.3 Större förändringar

Under planeringsperioden föreslås följande verksamhetsförändringar.

Förändringar som föreslås gälla från 2011:

Hemtjänsten är ett stort utvecklingsområde de kommande åren. Fler personer väljer att få sin hjälp i det egna hemmet av olika skäl. Det är viktigt att fortsätta att utveckla hemrehabiliteringen genom fortsatt utbildning av personal i rehabiliterande förhållningssätt samt att utveckla nya samarbetsformer. Detta för att ge den äldre ökade möjligheter att återgå till det egna hemmet. Nyttjandet av korttidsverksamhetens lokaler behöver ses över för att bättre anpassas till vårdtagarnas individuella behov. Antalet personer med demens ökar inom kommunen, fortsatt satsning behöver göras inom området genom tidiga insatser i hemmet, anhörigavlösning genom korttidsplats, dagverksamhet och plats på särskilt boende. Hur lokaler och olika boendeformer används av socialtjänsten och var de är placerade bör ses över. En viktig del är att utveckla ett bra samarbete mellan kommunen, primärvården samt sjukhuset i Arvika för att få en effektiv fungerande vårdkedja. Personalens arbetsbelastning och må bra tal är en viktig fråga framöver.

Inom Individ- och familjeomsorg pågår ett utvecklat samarbete med skola och primärvården gällande barns situation. Stödformer behöver utvecklas för att tidigt kunna ge stöd till föräldrar för att förbättra förutsättningarna i föräldraskapet och därmed barnets uppväxt.

En ovisshet finns kring vad förändrade trygghetssystem i form av nya regler för arbetsförmedlingen, arbetslöshetskassa samt försäkringskassan kommer att påverka kostnaderna för försörjningsstödet inom avdelningen. Det är viktigt att följa denna förändring för att utveckla andra former av stöd åtgärder och insatser.

Det finns ett förslag till lagändring i socialtjänstlagen fr o m juli 2011 som kräver högre utbildning, förändrade arbetsuppgifter och högre kompetenskrav hos socialsekreterare som arbetar med barnavård. Detta kommer att innebära att fler personal behövs och att en större utbildningsinsats måste göras. De ökade kraven på kommunerna kommer att bli svårt att möta främst för småkommuner med svårigheter att rekrytera personal.

Mål- och kvalitetsarbetet är viktigt och kommer att intensifieras. För att detta arbete ska ge effekt för brukare/klient krävs delaktighet hos all personal. Mål ska finnas som personalen känner som en gemensam utgångspunkt för arbetet. Fokus kommer att ligga på uppföljningsbara mål integrerade i det dagliga arbetet för att kunna följa upp och säkerställa kvalitén.

Samverkan inom och utanför förvaltningen med andra aktörer behöver utvecklas för att finna nya lösningar och arbetssätt.

Andra områden som är viktiga att fokusera på är vilka rekryteringsbehov kommunen har för att säkra personalförsörjningen de kommande åren och också vilka utbildningsbehov som finns för att matcha verksamhetens krav på kompetens.

Förändringar som föreslås gälla från 2012:

Förändringar som föreslås gälla från 2013:

6.4 Investeringar

Verksamhetsområde Vård och stöd

Objekt	Budget 2010	Budget 2011	Plan 2012	Tkr
				Plan2013

Investeringsbudget 2011 och plan 2012-2013 för hela kommunen framgår av Strategisk plan 2011-2013 avsnitt Investeringar.

Eda kommun

Budget och verksamhetsplan 2011 – 2013

Verksamhetsområde Bildning

Innehållsförteckning

1. Inledning

2. Vision, övergripande mål och kännetecken

3. Organisation

4. Om verksamheten

5. Verksamhetsmål/Delmål, aktiviteter och indikatorer

5.1 Bra boendemöjligheter

5.2 Goda kommunikationer

5.3 Ett utvecklat näringsliv

5.4 Upplevelser

5.5 Offentlig service

5.6 Livslångt lärande

6. Budget 2011 – 2013

6.1 Driftplan

6.2 Verksamhetsbeskrivning

6.3 Större förändringar

6.4 Investeringar

1. Inledning

Styrmodellen i Eda kommun det kommunala innebär att vision, övergripande mål, kännetecken och verksamhetsmål tydligt skall hänga samman med kommunens utveckling och verksamhet. Styrsystemet skall säkerställa en tydlig koppling mellan verksamhetens mål och ekonomin och skapa förutsättningarna för uppföljning och styrning av verksamheten. Planeringsprocess omfattar en strategisk planering för en rullande treårsperiod. Kommunfullmäktige antar i juni den strategiska planen som utgör inriktning för verksamheten med övergripande mål, resurser och planeringsförutsättningar.

Utgående från den strategiska planens mål och resurser utarbetas verksamhetsplanen med verksamhetsmål/delmål, aktiviteter för att nå målen och indikatorer för att följa upp måluppfyllelse samt internbudget. I verksamhetsplanen har övergripande mål uttolkats och konkretiserats i verksamhetsmål/delmål och aktiviteter. Uppföljning av verksamhetsmål/delmål sker mot indikatorer som mäter måluppfyllelse. Verksamhetsplanen utgör även åiterrapportering till kommunfullmäktige hur uppdragen skall nås.

Uppföljning av den strategiska planen och verksamhetsplanerna sker löpande under året i delårsrapporter samt årsredovisningen enligt uppföljningsplan.

2. Vision, övergripande mål och kännetecken

Vision

Eda – en positiv gränskommun där människor möts – präglad av samverkan, starkt näringsliv och med ambitionen att utvecklas.

Övergripande mål

De övergripande målen visar vår långsiktiga strävan. Genom att verka i riktning mot de strategiska målen och iakttagande av god ekonomisk hushållning når vi en långsiktigt hållbar utveckling för kommunen.

Bra boendemöjligheter

Skapa en säker, trygg och frisk kommun som erbjuder attraktiva boendemiljöer.

Goda kommunikationer

Med vägar, järnväg och tele/IT-kommunikation. Bra förbindelser inom och till kommunen för arbete, fritid och utbildning.

Ett utvecklat näringsliv

Som bidrar till tillväxt och ökad sysselsättning. Vi ska stödja entreprenörskap och innovationer och ta tillvara lokala förutsättningar.

Upplevelser

Eda kommun skall erbjuda ett attraktivt kultur- och fritidsutbud som är berikande både för invånare som besökare. Vi ska lyfta fram och utveckla det som finns.

Offentlig service

En god och behovsrelaterad offentlig service till kommunens innevånare.

Livslångt lärande

Kunskap för att möta framtidens kompetenskrav. En ökad utbildningsnivå. Möjligheter till distansutbildning.

Kännetecken

Vårt förhållningssätt i verksamheten för att uppnå målen utgår från medborgarfokus och kännetecknas av:

- Småskalighet
- Tillgänglighet
- Smidighet
- Kvalité

Arbetet inom verksamhetsområde Bildnings verksamheter kännetecknas av:

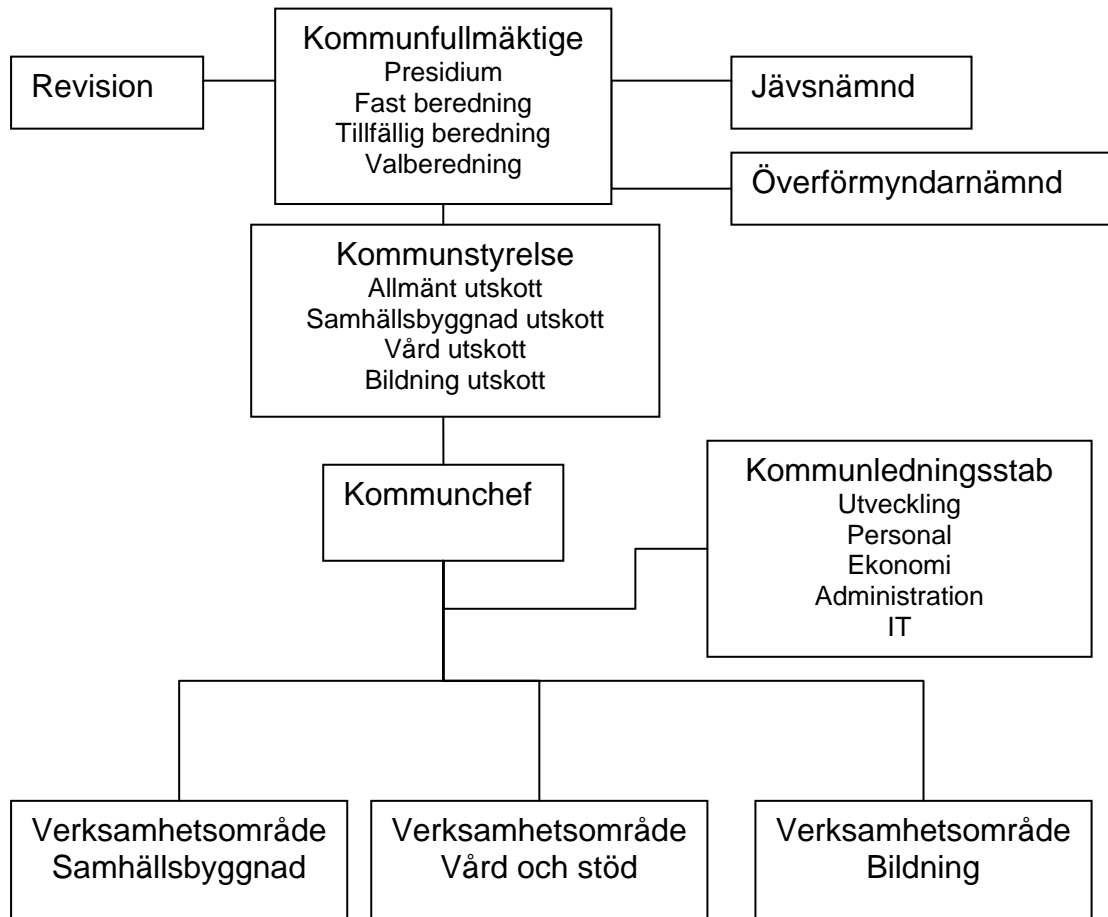
Kvalitet, personalen har rätt kunskap och kompetens för de arbetsuppgifter de utför och alla arbetar utifrån uppdraget att ha barns/elevs/ungdomars bästa i fokus.

Smidighet, det finns tydliga rutiner men också flexibilitet inom verksamheterna, samtidigt som ett positivt bemötande är kännetecknande för alla som arbetar i förvaltningen.

Tillgänglighet, förtroendeskapande samarbetsvilja där information och flexibilitet är viktiga ingredienser.

Småskalighet, som innebär att beslut fattas så nära verksamheterna som det är möjligt.

3. Organisation



4. Om verksamheten

Bildning

Verksamheten Bildning omfattar förskola, pedagogisk omsorg (f d familjedaghem), förskoleklass, grundskola, skolbarnsomsorg, särskola, gymnasieskola, gymnasiesärskola, vuxenutbildning, Svenska för invandare, musikskola, biblioteksverksamhet, kultur, fritid, turism och folkhälsa. Bildning leds av en verksamhetschef som även är ansvarig tjänsteman inför bildningsutskottet.

5. Verksamhetsmål/Delmål, aktiviteter och indikatorer

5.1 Bra boendemöjligheter

Skapa en säker, trygg och frisk kommun som erbjuder attraktiva boendemiljöer

Verksamhetsmål:

- Erbjuda förskoleverksamhet i barnens närmiljö.
- Alla föräldrar ska erbjudas barnomsorg till sina barn på det datum de själva önskar
- Genom ökad fysisk aktivitet och utbildning kring vikten av sunda levnadsvanor, bidra till ökad hälsa hos barn/elever.
- Trygga och goda uppväxtvillkor (mål i hälsoplanen)

Aktiviteter för att nå målen:

- Plan för fortsatt barnomsorgsutbyggnad med närhetsprincipen i fokus finns.
- Alla barn/elever ska ges möjlighet till daglig fysisk aktivitet i skolan. De ska också få utbildning i kost och livsstilsfrågor.
- SMARTIS* erbjuds alla grundskoleelever (*Smart I Skolan, fysisk aktivitet, goda matvanor, självkänsla är tre delar i SMARTIS)
- Skolmaten ska vara näringsriktig och kommunens framtagna riktlinjer för innehållet i frukost/mellanmål som serveras gäller alla verksamheter

Indikatorer	Enhet	Utfall 2009	Plan 2010	Mål 2011
Andel barn som har barnomsorg i närområdet (mäts 31/5)	Procent	89	91	95
Hur stor andel av de som erbjudits plats inom förskoleverksamheten har fått plats på önskat placeringsdatum?	Procent	Ingen mätning	Ingen mätning	80
Hur lång är väntetiden (dagar) för dem som inte fått plats för sitt barn i förskoleverksamheten på önskat placeringsdatum?	Genomsnitt antal dagar	Ingen mätning	Ingen mätning	20
Hur många barn per personal är det i kommunens förskolor?	Antal barn/årsarbetare	5,1	5,13	5,0
Hur många barn i snitt per personal är faktiskt närvarande i förskolor i Eda?	Antal barn/årsarbetare	Ingen mätning	Ingen mätning	4,0
Vad är kostnaden för ett inskrivet barn i förskolan i Eda?	Kr/barn från Skolverket	114 000		120 000
Andel elever som har tillgång till fysisk aktivitet varje dag	Procent	Ingen mätning		95
Likabehandlingsplaner finns inom alla verksamheter	Procent	Ingen mätning		100

5.2 Goda kommunikationer

Med vägar, järnväg och tele/IT-kommunikation. Bra förbindelser inom och till kommunen för arbete, fritid och utbildning.

Verksamhetsmål

- *Skapa god tillgång till datorer och Internetuppkoppling, för både lärare och elever i grund- och gymnasieskola.*

Aktiviteter för att nå målen:

- *En IT-strategi ska utarbetas under 2011. Denna syftar till att öka möjligheter för elever och lärare att använda IT som ett kommunikations-/arbets-redskap.*

Indikatorer	Enhet	Utfall 2009	Plan 2010	Mål 2011
Andel lärare som har en "egen" dator som arbetsredskap	procent	Ingen mätning		50
Antal elever/dator	antal	Ingen mätning		10
Tillgång till trådlös internetuppkoppling	Antal enheter	Ingen mätning		5

5.3 Ett utvecklat näringsliv

Som bidrar till tillväxt och ökad sysselsättning. Vi ska stödja entreprenörskap och innovationer och ta tillvara lokala förutsättningar.

Verksamhetsmål

- *Möjliggöra och uppmuntra entreprenörskap bland elever i grund- och gymnasieskola.*

Aktiviteter för att nå målen:

- *Grundskolan och gymnasieskolan beskriver i sina arbetsplaner hur entreprenörskap möjliggörs*
- *Deltagande i olika projekt/aktiviteter kring entreprenörskap uppmuntras*

Indikatorer	Enhet	Utfall 2009	Plan 2010	Mål 2011
Antal klasser i grundskola/gymnasium som är engagerade i projekt/aktiviteter kring entreprenörskap	antal	Ingen mätning		15

5.4 **Upplevelser**

Eda kommun skall erbjuda ett attraktivt kultur- och fritidsutbud som är berikande både för invånare som besökare. Vi ska lyfta fram och utveckla det som finns.

Upplevelsesektorn står för 9 % av BNP, omsätter 190 miljarder kronor och sysselsätter 370 000 personer. Det är dags att ta fritids- och kulturaktiviteter, som musik, museer, sushi och spa på allvar.

Verksamhetsmål

- *Eda kommun ska vara en attraktiv mötesplats för människor.*
- *Vi ska skapa förutsättningar för ett rikt fritids- och kulturliv. Människor ska ha möjlighet till en så bra livskvalité och en så god folkhälsa som möjligt, kort sagt "Dä ska va gött å leve, annars kan dä kvette"*
- *Vi ska utveckla kommunen dels som besöksmål för turismen och dels som destination för shoppingturismen.*
- *Verksamheterna ska samarbeta med föreningslivet i kommunen, t ex genom "Smartis", skolskogar, barn- och ungdomsverksamheten och i samband med olika arrangemang.*
- *Musikskola ska finnas tillgänglig för alla grundskole- och gymnasieelever i kommunen.*
- *Biblioteken ska vara attraktiva mötesplatser för kulturupplevelser och lärande.*
- *Användarna ska vara nöjda med bibliotekens servicenivå*

Aktiviteter för att nå målen:

- *Genom olika samverkansgrupper både internt och externt verka för att utveckla fritids- och kulturutbudet i egen regi och i samverkan med föreningslivet.*
- *Genom ett nära samarbete med turismnäringsen verka för att utveckla turismverksamheten.*
- *Fritidsanläggningar med möjlighet för en rad olika fritidsaktiviteter finns runt om i kommunen (kommunala- och föreningsdrivna)*
- *Fritidsgårdsverksamhet finns i Charlottenberg, Koppom och Åmotfors*
- *Alla verksamheter beskriver i sina arbetsplaner hur de samverkar med föreningslivet.*
- *Musikskolan marknadsför sin verksamhet så att alla elever och föräldrar har tillgång till information och eleverna ges likartade förutsättningar att delta.*
- *Bibliotek finns i Charlottenberg, Åmotfors och Koppom.*
- *En omarbetad biblioteksplan beslutas av KF under 2011.*
- *Inom olika samverkansgrupper verka för att öka delaktigheten och inflytandet i olika samhällsfrågor bland kommuninvånarna och framförallt med ungdomar.*
- *En satsning på värdskapsarbete bland invånare och kommunanställda.*

Indikatorer	Enhet	Utfall 2009	Plan 2010	Mål 2011
Nöjdhet kring servicenivån bland bibliotekens brukare (enkät)	procent	Ingen mätning		90
Bibliotekens totala antal timmar öppethållande per vecka	Timmar/vecka	73		70
Hur många timmar/vecka har huvudbiblioteket i Eda öppet utöver tiden 08-17 på vardagar?	Timmar/vecka	6	6	6
Antal besökande vid biblioteken	antal	94035		100 000
Antal besökande/antal kommuninvånare	procent	11		13
Antal utlån/antal kommuninvånare	procent	7,8		9,0
Antal utlån till barn	Antal	29,1		30,0
Antal nya lånekort	Antal	267		300
Antal elever i musikskolan	Antal	223	200	220
Antal uppträdanden per år i musikskolan	Antal	Ingen mätning	Ingen mätning	25
<u>Turistverksamheten</u>				
Allmän turistverksamhet inom kommunen (enkät turistaktörer/ besökare)	Antal arb.tillf. Antal gästnätt. Ek.omsättn.kr	115 229 000 144 milj.	ej klart ej klart ej klart	120 233 000 146 milj.
Turistbyråverksamheten (enkät besökare)	Öppet (tim/år) Antal besökare	2 800 51 000	2 800+(filial) ej klart	2 800 50 000
<u>Fritidsverksamheten</u>				
Fritidsgårdsverksamheten (enkät besökare)	Öppet (tim/år) Antal besökare	840 2 000	840 ej klart	900 3 000
Upplåtelsen av fritidsanläggningar	Öppet (tim/år) Antal besökare	13 600 157 200	13 600 ej klart	13 600 158 000
Simskoleverksamheten	Antal deltag. Nybörjare Simkunnig.%	90 70 50	94 74 60	100 80 100
Föreningsverksamheten	Antal förening Barn/ungd.för Verksamhet	150 30 3 920	150 ej klart ej klart	150 35 4 100
<u>Kulturverksamheten</u>				
Antal barn/ungdomsarr. Museiverksamhet	Antal Öppet (tim/år) Antal besök	7 1 700 4 300	ej klart 1 800 ej klart	12 1 800 5 000

5.5 Offentlig service En god och behovsrelaterad offentlig service till kommunens innevånare

Verksamhetsmål

- En familjecentral tillskapas, tillsammans med landstinget, för att möjliggöra utökat föräldrastöd och föräldrautbildning.
- Skapa förutsättningar för alla föräldrar att känna delaktighet och möjlighet att påverka sina barns/elevs utbildning och fostran i förskolan/skolan.

Aktiviteter för att nå målen:

- KS föreslås besluta att verksamhetschefen för bildning och avdelningschefen för IFO tillsammans med representanter från landstinget utreder ett eventuellt tillskapande av en familjecentral i Eda.
- Alla skolor och förskolor beskriver i sina arbetsplaner hur de arbetar med föräldrars delaktighet och möjlighet att påverka sina barns skolgång.

Indikatorer	Enhet	Utfall 2009	Plan 2010	Mål 2011
Föräldrars upplevelse av delaktighet (enkät)	procent	Ingen mätning		85
Samverkansgrupper landsting-kommun, Frekvens/gruppering	Antal möten o grupper	Ingen mätning		4/år Framtidsgr 4/år Barnh.team

5.6 Livslångt lärande Kunskap för att möta framtidens kompetenskrav. En ökad utbildningsnivå. Möjligheter till distansutbildning.

Verksamhetsmål

- Skapa en skola som kan möta det framtida samhället.
- Skapa förutsättningar för barns/elevs inläring och sökande, när det gäller kunskaper och färdigheter.
- Skapa en lärande organisation, genom att arbeta i arbetslag, där personal och barn/elever tillsammans planerar, genomför och utvärderar.
- Genom ett aktivt jämställdhetsarbete skapa en skola där alla barn/elever har samma rättigheter, möjligheter och skyldigheter, oavsett kön.
- Andelen elever som har fullständigt avgångsbetyg i grundskolan ska öka
- Andelen elever som är behöriga till gymnasiet ska öka så att Eda tillhör övre halvan av jämförbara kommuner i Skolverkets jämförelsetal.
- Alla elever ska uppnå målen i simundervisning i åk 5
- Delaktighet och inflytande i samhället (mål i hälsoplanen)

Aktiviteter för att nå målen:

- Skolan/förskolan implementerar och utgår från nya läroplaner/kursplaner i sitt arbete med barnens/elevnas måluppfyllelse.

- *Lärarna i Eda ska ha rätt kompetens för de ämnen de undervisar i och i de fall kompetens saknas eller är bristfällig ska lärare utbildas alternativt nyrekryteras.*
- *Arbetet kring barnen/eleverna organiseras i arbetslag. Arbetslagen ska skapa förutsättningar för:*
 - *en lärande organisation som drar lärdom av sitt eget arbete, som blir ny kunskap*
 - *flexibla arbetsformer, t.ex. olika gruppstorlekar/lärartäthet beroende på behov*
 - *ämnesintegrering, d.v.s. helhetssyn på kunskaper*
 - *ökat ansvar för "hela barnet/eleven"*
 - *ökade möjligheter att ta tillvara alla medarbetares särskilda kompetens*
- *Barn/elever och föräldrar har stort inflytande i verksamheten*
- *Skapa ökad kompetens i genuspedagogik/genuskunskap*
- *Samverkan med lokalt näringsliv*
- *Personalen får möjlighet att utveckla sin IT-kompetens och får tillgång till arbetsdatorer*

Indikatorer	Enhet	Utfall 2009	Plan 2010	Mål 2011
Andel elever med fullständigt avgångsbetyg	procent	72,7	81,9	83
Andel elever behöriga till gymnasiet	procent	83,0	86,7	90
Andel elever som uppnått målen i simundervisningen i åk 5	procent	92,7	84,0	90
SKL enkät, åk 5 och 8: "Jag känner mig trygg i skolan"	procent	Ingen mätning	Ingen mätning	90
SKL enkät, åk 5 och 8: "Skolarbetet gör mig så nyfiken att jag får lust att lära mig mer"	procent	Ingen mätning	Ingen mätning	90
SKL enkät, åk 5 och 8: "Lärarna i min skola tar hänsyn till elevernas åsikter"		Ingen mätning	Ingen mätning	90
SKL enkät, åk 5 och 8: "Jag vet vad jag ska kunna för att nå målen i de olika ämnena"		Ingen mätning	Ingen mätning	90
SKL enkät, åk 5 och 8: "Lärarna i min skola hjälper mig i skolarbetet om jag behöver det"		Ingen mätning	Ingen mätning	90
SKL enkät, åk 5 och 8: "Jag får veta hur det går för mig i skolarbetet"		Ingen mätning	Ingen mätning	90
SKL enkät, åk 5 och 8: "Mina lärare förväntar sig att jag ska nå målen i alla ämnen"		Ingen mätning	Ingen mätning	90
Skolråd (föräldrar) finns på alla skolor/förskolor	Antal	Ingen mätning		15
Elevråd finns på alla skolor	Antal	Ingen mätning		6
Alla barn/elever får utvecklingssamtal enligt plan	procent	Ingen mätning		100
Vilket resultat når elever i åk 5 i Eda i de	Redovisning/	81,4	79,5	85

nationella proven i svenska	ämne i %			
Vilket resultat når elever i åk 5 i Eda i de nationella proven i matematik	Redovisning/ ämne i %	84,9	71,3	85
Vilket resultat når elever i åk 5 i Eda i de nationella proven i engelska	Redovisning/ ämne i %	84,9	81,0	85
Vilket resultat uppnår Edas grundskolor i förhållande till övriga kommuner	Index utifrån Skolverket	Ingen mätning		
Hur effektiva är Edas grundskolor i förhållande till övriga kommuner?	Index från Skolverket	Ingen mätning		
Vilket resultat når elever studerande i gymnasieskolan boende i Eda?	Index från Skolverket	Ingen mätning		
Vad är kostnaden för Eda för gymnasieskolan som elever boende i Eda tar del av?	Relations- mått från Skolverket	Ingen mätning		
Andel elever som fullföljer gymnasiestudier inom 4 år	procent	83		85
Andel elever som har grundläggande behörighet till högskolestudier	procent	60		65
Andel elever som påbörjar högskolestudier inom 3 år	procent	20		25
Andel kommuninvånare med eftergymnasial utbildning	procent			

Dessutom redovisas ett flertal andra nyckeltal enligt beslutad ordning, fyra gånger per år, till bildningsutskottet.

6. Budget

6.1 Internbudget Drift

Sammanställning budget 2011	Bildning (tkr).
Verksamhetschef	11 758
Gårdesskolan, Adolfsfors skola, SöSia	13 886
Gunnarsbyskolan	28 597
Förskoleverksamhet Åfs, Kpm, Köla, Skmark	16 207
Hierneskolan	16 405
Förskoleverksamhet Charlottenberg, Bysjön	15 506
Gymnasiet, vuxenutbildningen	38 250
Musikskolan	1 601
Biblioteket	3 223
Hyror	25 617
Kapitaltjänstkostnader	1 405
Kultur och fritid	7 411
Ram 2011	179 866
Summa	179 866

Budgetanpassning:

För att anpassa verksamheten till de ekonomiska ramarna genomförs följande åtgärder inom Bildning:

Förändring jämfört med 2010 års budget:	2011	2012	2013
Minskning av specialpedagogtjänst 50%	200		
Blöjor i förskoleverksamhet ombesörjs av föräldrar	200		
Öppen fritidsverksamhet införs för 10-12-åringar	400		
Skolpeng införs i grundskolan	2 000	2 000	

6.2 Verksamhetsbeskrivning

Verksamhetsområde Bildning

Verksamheten Bildning omfattar förskola, pedagogisk omsorg (f d familjedaghem), förskoleklass, grundskola, skolbarnsomsorg, särskola, gymnasieskola, gymnasiesärskola, musikskola, biblioteksverksamhet, kultur, fritid, turism och folkhälsa.

Förskoleverksamhet

Förskoleverksamhet anordnas i förskola och i pedagogisk omsorg. För de föräldrar som arbetar eller studerar erbjuds barnomsorg utifrån tillsynsbehovet. För barn till arbetslösa och till föräldralediga erbjuds barnomsorg 15 timmar per vecka. Alla barn från 3 års ålder erbjuds kostnadsfri allmän förskola omfattande 525 timmar per år.

Sammantaget beräknas 380 barn vara i behov av förskolverksamhet under 2011. Antalet platser i pedagogisk omsorg är ca 40. I förskolor finns 325 platser.

Grundskola, förskoleklass och skolbarnsomsorg

Läsåret 2010/2011 finns 845 elever i förskoleklassen och grundskolan. Elevantalet minskar och beräknas vara 815 läsåret 2011/12. Elevantalet minskar ytterligare de närmaste åren. Nuvarande skollokaler har dock utrymme för 1050 elever.

Undervisningen bedrivs i 4 skolenheter, varav två enheter erbjuder undervisning i år 7-9. Dessutom finns en fristående skola som erbjuder undervisning för elever i förskoleklass till och med år 6.

Fritidshemsverksamheten bedrivs integrerat med förskoleklassen och grundskolan. Barn som är placerade i pedagogisk omsorg flyttas till fritidshem, när barnet börjar i förskoleklass. Under 2010/2011 beräknas 290 barn vara i behov av skolbarnsomsorg.

För elever som behöver mer stöd och hjälp än andra, upprättas åtgärdsprogram i samråd med föräldrar och elev.

Grundsärskola

Kommunens grundsärskola bedrivs på Gunnarsbyskolan. Totalt finns för närvarande 11 elever inom den obligatoriska grundsärskolan.

Gymnasieskola

Gymnasieutbildning bedrivs i 17 nationella program samt det individuella programmet. Kommunens gymnasieskola erbjuder 2 nationella program, Hotell- och restaurangprogrammet och Industriprogrammet. All undervisning bedrivs i Åmotfors. Läsåret 2010/2011 studerar 99 elever vid kommunens gymnasieskola.

Från och med våren 2009 är industriprogrammet ett s k Teknikcollege.

Individuella programmet anordnas från höstterminen 2010 i Eda kommun och har för närvarande 18 elever inskrivna.

Eda kommun utgör tillsammans med övriga Värmlandskommuner ett samverkansområde för gymnasieutbildningar.

Från och med hösten 2007 köper Eda kommun vuxenutbildningsplatser främst av Arvika kommun.

Svenska för invandrare (SFI) bedrivs i Arvika kommun, men kommer att bedrivas i Eda från 1 januari 2011.

Gymnasiesärskola

I kommunen finns 3 nationella program, Hotell- och restaurangprogrammet, Naturbruksprogrammet och Handel- och administrationsprogrammet. 15 elever studerar vid gymnasiesärskolan under läsåret 2010/2011. Undervisningen är förlagd till Åmotfors.

Inom bildningsverksamheten finns även ett elevhem i Åmotfors. Elevhemmet är till för gymnasiesärskoleelever som behöver boende under veckorna och eleverna kommer främst från andra kommuner.

Musikskola

Musikskolan erbjuder frivillig musikundervisning för barn och ungdomar i kommunen men skall även finnas till hands för kommunens övriga invånare som musikalisk resurs.

Bibliotek

I kommunen finns ett huvudbibliotek i Charlottenberg och biblioteksfilialer i Koppom och Åmotfors. Verksamheten riktar sig till en bred allmänhet och omfattar kulturupplevelser, lärande och samhällsinformation.

Fritidsverksamhet

I fritidsverksamheten ligger ansvar för att arbeta övergripande med att säkerställa och utveckla fritidsutbudet inom föreningslivet.

Den fritidsverksamhet som bedrivs runt om i kommunen består till största delen av fritidsaktiviteter som bedrivs av föreningslivet. Föreningslivet är en mycket viktig samverkanspartner för kommunen. Det finns mellan 150- 200 aktiva föreningar i kommunen.

Vidare ingår ansvar för administration av kommunalt stöd i olika former, att i egen regi svara för fritidsgårdsverksamhet, simskoleverksamhet, skollovsverksamhet, upplåtelsen av kommunens fritidsanläggningar. I verksamheten ingår också ansvar för skötseln av vandringsleden Finnskogleden och Glaskogens Naturreservat i samverkan med Arvika och Årjängs kommun.

Dessutom ingår utdelande av Eda kommuns Idrottspris och Ungdomsledarpris, samt en myndighetsutövning – beslut om lotteritillstånd.

Folkhälsoverksamhet

Eda kommuns hälsoplan finns som bas för den övergripande folkhälsoverksamheten, vars syfte är att verka för en god folkhälsoutveckling.

Sedan många år tillbaka pågår ett alkohol- och drogförebyggande arbete inom kommunen.

En rad samverkansgrupper finns när det gäller folkhälsofrågor och drogförebyggande arbete, såsom Folkhälsorådet i Eda, Friskvården i Värmland, Edas Ansvar, Nätverket för folkhälsofrågor i Värmland, samt Framtidsgruppen (Landstinget/Eda kommun).

Turistbyråverksamhet

Vid Morokulien Infocenter bedrivs turistbyråverksamhet i form av turistinformation, allmän service till besökare, såsom information om mat/logi/besöksmål/upplevelser/arrangemang, bokning/uthyrning av stugor, hotell, lokaler, konferenser, valutaväxling, taxfree, försäljning av souvenirer och det arbetas med en evenemangskalender. Trafikverket och Statens Vegvesen är samarbetspartners vid Morokulien Infocenter och den intilliggande rastplatsen.

Kulturverksamhet

I verksamheten ingår ansvaret för kommunens allmänna kulturverksamhet. Till största delen handlar det om av kulturaktiviteter som bedrivs av kulturföreningar. Föreningslivet är en mycket viktig samverkanspartner för kommunen. I uppgiften ligger att arbeta för att utveckla kulturlivet inom kommunen. Vidare ingår ansvar för administration av kommunalt stöd i olika former till kulturarrangemang, museiverksamhet och olika verksamheter inom studieorganisationer. Inom arrangemangsverksamheten finns Ung Kultur Möts (UKM), som är en årlig festival för ungdomar i åldern 13-20 år, med olika former av kulturella uttryck, dans, musik, teater, konst. Vidare ingår ansvaret för kommunens konstinnehav, inköp av ny konst, utlåning och underhåll av konst. Dessutom ingår utdelande av Eda kommuns Kulturpris.

6.3 Större förändringar

Verksamhetsmässiga och ekonomiska förändringar 2011:

Effektiviseringar:

- Färre elever i grund och gymnasieskola ger lägre kostnader, både interkommunalt och vid kommunens egna skolor.
- Det individuella programmet anordnas från hösten 2010 i Eda och kostnaderna förväntas bli lägre än när platser köpts i Arvika.
- Något ökade barnomsorgsintäkter på grund av att fler barn finns i förskoleverksamheten.

Förändringar som kan komma/kommer att innebära utökade kostnader:

- En förskola har tillskapats i Skillingmark, medan familjedaghemmen har avvecklats. Kostnadsökningen hanteras inom befintliga budgetramar.

- Löneökningar för 2010 kompenseras ej i budgetramarna och barn och bildningsnämnden har därför fått en stor kostnadsökning som delvis ej är finansierad.
- Undervisning i Svenska För Invandrare, SFI, kommer att bedrivas i Eda från 2011. Eftersom kommunen har en stor invandring med behov av svensk-undervisning som följd, måste budgeten i stort sett dubbleras.
- Vuxenutbildningskostnaderna i kommunen har ökat bland annat på grund av den lågkonjunktur som uppstod för ett par år sedan.
- Utökade kostnader för kompetensutveckling av lärare i grundskolan för att uppnå Skolinspektionens krav på lärarbehörighet, betyg i åk 6, lärarlegitimation.
- Krav på att alla skolor ska ha skolbibliotek med skolbibliotekarier kommer i ny skollag 1 juli 2011. Enligt information kommer reformen att finansieras med statsbidrag.
- Förskolan blir en egen skolform, med ny läroplan, ett skärpt uppdrag mm.
- Ökade krav på dokumentation gör att personalens planeringstid blir ännu viktigare.
- Ny skollag träder i kraft 1 juli 2011, vilket kommer att innebära stora förändringar bl a kring rektors ansvar, resurser/hjälp till elever i behov av särskilt stöd, sanktionsmöjligheter mot de kommuner som inte uppfyller lagen mm.
- Det finns en EU-rekommendation om digital kompetens för alla, både elever och personal, som en del i åtta nyckelkompetenser för livslångt lärande.
- Barn och bildningsnämnden har beslutat att i den nya gymnasieskolan 2011 erbjuda tre nationella program: Restaurang och livsmedelsprogrammet, Industritekniska programmet och Hotell och turismprogrammet.

Verksamhetsmässiga och ekonomiska förändringar 2012:

Effektiviseringar:

- Färre elever i grund och gymnasieskola ger lägre kostnader, både interkommunalt och vid kommunens egna skolor.

Förändringar som kan komma/kommer att innebära utökade kostnader:

- Fler förskoleplatser måste tillskapas eftersom skollagens krav är att alla barn ska erbjudas plats i förskola, medan familjedaghem ska vara ett alternativ för dem som önskar det. Antalet familjedaghem bör därför minskas eftersom efterfrågan minskat markant.

- Nybyggnation av förskolor i Charlottenberg och Koppom ger ökade kapitaltjänstkostnader och eventuellt ökade driftskostnader.
- Utökade kostnader för kompetensutveckling av lärare i grundskolan för att uppnå Skolinspektionens krav på lärarbehörighet, betyg i åk 6, lärarlegitimation.

Verksamhetsmässiga och ekonomiska förändringar 2013:

Effektiviseringar:

- Färre elever i grund och gymnasieskola ger lägre kostnader, både interkommunalt och vid kommunens egna skolor.

Förändringar som kan komma/kommer att innebära utökade kostnader:

- Utökade kostnader för kompetensutveckling av lärare i grundskolan för att uppnå Skolinspektionens krav på lärarbehörighet, betyg i åk 6, lärarlegitimation.

Övriga förändringar inom bildnings verksamheter:

Ny skollag träder i kraft 1 juli 2011. Denna lag kommer att innebära en del förändringar och nya krav för bildnings verksamheter. Bland annat stärks rättssäkerheten för elever och vårdnadshavare, modersmålsstöd och modersmålsundervisning regleras i lagen, elever kommer att ha rätt till skolbibliotek mm.

Barn/elever i behov av särskilt stöd har enligt skollagen rätt att få det stöd som krävs för att de ska nå de uppställda målen. Det är rektors skyldighet att se till att så sker och stödet kan se väldigt olika ut och kan i många fall innebära en kostnad i form av extra resurser/mindre undervisningsgrupper. Ny skollag kommer att innebära ökade krav på kommunen, bl a förslås vitesföreläggande mot kommuner som inte tillhandahåller extra stöd i tillräcklig omfattning.

I Skollagen föreskrivs att plats inom förskoleverksamhet och skolbarnsomsorg ska erbjudas så nära barnets eget hem eller skola som möjligt. Eda kommuns fritidshem är integrerade i skolorna men i nuläget finns svårigheter att erbjuda förskoleverksamhet i närområdet. Planering för att åstadkomma detta är ett prioriterat arbete de närmaste åren.

Under 2011 kommer fördjupade utvärderingar av arbetet med barn/elever med annat modersmål än svenska att genomföras inom alla skolformer i Eda. Detta är ett led i skolans kvalitetsarbete.

En gemensam satsning för landstinget och kommunerna i Värmland, "Nya perspektiv", har resulterat i ett antal målformuleringar som deltagarna ska arbeta med under de kommande åren. För bildnings verksamheter innebär det bl a en satsning på utökat föräldrastöd och en satsning på att skolhälsovården ska genomföra hälsosamtal, som är likartade inom länet.

Ny läroplan för förskolan där förskollärares ansvar tydliggörs träder ikraft 1 juli 2011. Rektor i förskolan kommer att benämnas förskolechef och förskolans uppdrag skärps bl a med krav på utökad dokumentation och systematiskt kvalitetsarbete.

Ny läroplan och nya kursplaner för grundskolan och särskolan under 2011 kommer att innebära ett gediget implementeringsarbete. Arbetet har påbörjats genom den kompetensutvecklingsinsats som pågår vid kommunens grundskolor.

En satsning på att alla lärare i grundskolan och gymnasieskolan ska ha en egen arbetsdator är ett måste på grund av det utökade dokumentationskravet bl a kring elevers IUP och nytt betygssystem med betyg från åk 6.

År 2011 träder gymnasieskolans nya reform ikraft. Industriprogrammet kommer att finnas kvar i sin nuvarande tappning medan Hotell- och Restaurangprogrammet kommer att delas i 2 nya program – Restaurang och Livsmedel samt Hotell och Turism. För Eda gymnasieskolas del handlar det om att arbeta med att utforma skolan enligt de nya riktlinjerna.

Musikskolan skall med brasslek/stråklek/träblåsklek trygga återväxten på dessa instrument samt verka för att föräldrarna inser sin betydelse för sitt barns musikaliska utveckling.

Ökad självservice på biblioteket via automater och webb kommer att innebära starkt förändrade arbetsrutiner. Bibliotek kommer att få allt fler funktioner i framtiden genom att bibliotekslokaler utnyttjas på ett bredare sätt. Biblioteksverksamheten i Eda kan utvecklas genom lokalsamverkan med kommunens samlade resurser för kultur, fritid och samhällsinformation.

6.4 Investeringar

Kommunstyrelsen/Kommunledningsstab

Objekt	Budget 2010	Budget 2011	Plan 2012	Tkr
				Plan2013

Investeringsbudget 2011 och plan 2012-2013 för hela kommunen framgår av Strategisk plan 2011-2013 avsnitt Investeringar.