



LIS-PLAN

Landsbygdsutveckling i strandnära lägen (LIS)
tillhörande Översiktsplan 2014

Eda kommun, Värmlands län

Bilaga 1

Antagen av KF 2014-12-17,
vunnit laga kraft 2015-01-13



Eda kommun

Medverkande

| | |
|---------------------------------|---|
| Beställare: | Eda kommun |
| Kontakt: | Margareta Bergman, Jan-Erik Eriksson |
| Konsult: | WSP Samhällsbyggnad, Karlstad |
| Uppdragsansvarig: | Björn Johansson |
| Handläggare miljö: | Annika Granath |
| Handläggare GIS, layout: | Cecilia Flygare |
| Foton: | Björn Johansson, Annika Granath, WSP. Eda kommun |
| Allmänt kartmaterial: | © GSD Fastighetskartan, Lantmäteriet 2011 |
| Titel: | LIS-plan. Landsbygdsutveckling i strandnära områden (LIS) tillhörande Översiktsplan 2014. Bilaga 1 |
| Uppdragsnr: | 10157642 |

INNEHÅLLSFÖRTECKNING

| | |
|---|-----------|
| INLEDNING | 5 |
| Läsanvisning | 4 |
| Bakgrund | 6 |
| Att utveckla landsbygden | 6 |
| Gällande planer, förordnanden och intressen | 7 |
| Förutsättningar | 7 |
| Områden för landsbygdsutveckling i strandnära lägen | 8 |
| Riksintressen | 10 |
| Risker | 10 |
| Fortsatt planering | 13 |
| DELOMRÅDEN | 15 |
| 1. Jösseälven, Flan - Häljeboda | 16 |
| 2. Vällen - Häljeboda | 18 |
| 3. Borgsjön | 20 |
| 4. Nordsjön | 22 |
| 5. Kunttjärnet | 24 |
| 6. Bysjön, Haganäset camping | 26 |
| 7. Hugn, Köla | 28 |
| 8. Hugn, Noresund | 30 |
| 9. Ränken, Hälle fiskecamp mm | 32 |
| 10. Hemsjön camping mm | 34 |
| 11. Helgesjön | 36 |

Bilagor

Utdrag ur strandskyddslagstiftningen

Läsanvisningar

Utvalda LIS-områden beskrivs med text och kartor.

Beskrivningen redovisar dels varje områdes förutsättningar i form av en nulägesbeskrivning, dels en analys utifrån ovan de frågeställningar som redovisas på sidan 7 och de intressen i övrigt som området berörs av. **Analysen** beskriver hur området och planerade åtgärder kan leva upp till de krav som miljöbalken (MB) och efterföljande riktlinjer ställer. Analysen avslutas med **"Slutsatser"** som redogör för vad som bedöms kunna genomföras och vilka krav som ställs på efterföljande planer och utredningar.

Avgränsningen på kartan av respektive LIS-område är preliminär och baserad på nu kända fakta. Den kan komma att ändras i samband med efterföljande detaljplanering eller andra planeringsåtgärder.

För samtliga områden redovisas i text och på karta riksintressen enligt miljöbalken och regionala intressen av olika slag som kan innebära restriktioner, till exempel biotopskydd, naturvårdsavtal, fornminnen etc. I allmänhet redovisas i texten endast de intressen som finns inom utredningsområdet (prickad kontur), som omfattar LIS-området och dess närmaste omgivning. Efter analys och bedömning avgränsas sedan själva det område, som bedöms kunna bli föremål för exploatering (guldfärgat) eller komplettering med enstaka hus (gult skrafferat). Observera att komplettering med enstaka hus endast är möjlig i anslutning till befintliga bostadshus. På kartorna finns även intressena utanför utredningsområdet med.

Följande förkortningar används i texten:

| | |
|-------------|---|
| DP | Detaljplan |
| FÖP | Fördjupad översiktsplan |
| LIS | Landsbygdsutveckling i strandnära lägen |
| MB | Miljöbalken |
| MKB | Miljökonsekvensbeskrivning |
| PBL | Plan- och bygglagen |
| KML | Kulturmiljölagen |
| VISS | VatteninformationsSystemSverige |
| ÖP | Översiktsplan (kommunomfattande) |



INLEDNING

Bakgrund

Ändringar i miljöbalken och plan- och bygglagen beslutade av riksdagen 2009, gör det nu möjligt för kommunerna att peka ut områden för landsbygdsutveckling i strandnära lägen.

Ändringarna innebär att de särskilda skäl för dispens från strandskyddsbestämmelserna, som tidigare tillämpats, och hittills redovisats i form av allmänna råd, numera finns uppräknade i lagtexten (MB 7:18c). Ytterligare ett skäl, landsbygdsutveckling i strandnära lägen, har tillkommit (MB 7:18d, som trädde i kraft 2010-02-01).

Landsbygdsutveckling i strandnära lägen, i fortsättningen kallat LIS, innebär att dispens kan lämnas för en åtgärd inom strandskyddsområde, om åtgärden innebär ett långsiktigt bidrag till utvecklingen av landsbygden.

För detta krävs att kommunen i sin översiktsplan, eller ett tillägg till den, har pekat ut områden för landsbygdsutveckling i enlighet med vad som föreskrivs i MB 7:18e.

Samtliga berörda lagtexter redovisas i bilagan ”Utdrag ur strandskyddslagstiftningen”.

Att utveckla landsbygden

Kommunens målsättning

Bland de mål och strategier som redovisas i huvudhandlingen återfinns bland annat:

- Skapa nya bostäder såväl i tätort som på landsbygden.
- Utveckla försörjningen på landsbygden.
- Skapa förutsättningar för försörjning och boende på landsbygden genom tillgänglighet och kommunikationer.

- Peka ut områden för landsbygdsutveckling i strandnära lägen.

Kommunens varuförsörjningsplan från 2011 har också en uttalad målsättning att ”det befintliga butiksnätet på landsbygden så långt möjligt bevaras eller ökas”. Förhållandena i kommunen är speciella med en väl utbyggd kommersiell service i Charlottenberg och Eda Glasbruk vid riksväg 61, i stor utsträckning inriktad på den norska marknaden, medan övriga delar av kommunen försörjs av serviceorterna Åmotfors, Koppom och Skillingsfors.

LIS ger möjligheter

Som framgår av huvudhandlingen (översiktsplanen) har befolkningsutvecklingen i kommunen under ett antal år varit negativ, särskilt i de mindre orterna och på landsbygden.

Lagändringarna öppnar nu möjligheter att i någon mån motverka denna negativa utveckling genom att lokalisering av bostäder, fritidshus och arbetsplatser i attraktiva, strandnära lägen underlättas. Arbetstillfällen inom olika verksamheter såsom service, handel och turism kan skapas, och fler bostäder och fritidshus kan förbättra underlaget för lokala servicefunktioner, särskilt i de mindre orterna.

Behovet av service varierar för olika funktioner; permanent boende är i högre grad beroende av viss service inom rimligt avstånd än exempelvis en stugby för korttidsboende.

Möjligheten att komplettera mindre bostadsgrupper på landsbygden med enstaka hus kan också bidra till att motverka avfolkningen, och sammantaget kan sådana kompletteringar i flera närbelägna områden ge ett ökat underlag för kollektivtrafiken och för service i närmaste ort. Komplettering med enstaka bostadshus enligt MB 7:18d behöver inte innebära landsbygdsutveckling.



Nordsjön.

Kravet är dock att de nya husen ligger ”i anslutning till befintliga bostadshus” och gäller i de områden, som i denna plan redovisas som ”LIS-område, enstaka hus”.

Kollektivtrafikens linjer och tidtabeller kan påverkas och utökas genom framtida förändringar av bebyggelsens lokalisering. Kommunens målsättning är att hela kommunen skall ges möjligheter till utveckling, inte bara tätorterna och områden längs huvudtrafikstråken. Standarden på allmänna vägar i kommunen är delvis låg men har inte påverkat bedömningarna i planen.

Gällande planer, förordnanden och intressen

På sammanställningskarta på sidan 11 redovisas gällande strandskydd, riksintressen samt naturreservat och Natura 2000-områden. Samma förutsättningar redovisas även på områdeskartorna.

På områdeskartorna redovisas dessutom regionala och lokala intressen i form av biotopskydd, naturvårdsavtal, värdefulla vatten, avvattningsföretag, kulturmiljöprogrammet ”Ditt Värmland”, liksom de fornlämningar som är skyddade enligt Kulturmiljölagen samt övriga kulturlämningar, till exempel från Skogsstyrelsens inventering ”Skog och historia”. Likaså redovisas de områden som ingår i den kommunala naturvårdsstrategin.

Den 1:a januari 2014 trädde den nya Kulturmiljölagen i kraft vilket kan komma att innebära att bedömningen om vad som är en fornlämning eller inte kan komma att ändras. Vid kommande etableringar av de föreslagna LIS-områdena måste ny information gällande fornlämningsstatusen tas fram från Riksantikvarieämbetet. Detta kan leda till att något av de föreslagna LIS-områden kan komma att justeras något för att undvika konflikter med kulturmiljöintressen.

För flertalet vattendrag i Eda kommun gäller generellt strandskydd om 100 m. Länsstyrelsen beslutade 2014-12-16 om utökat strandskydd till 200 m, enbart avseende landområdet, vid följande sjöar: Bysjön, norra delen, Hugn, huvudsakligen östra delen, större delen av Vadjungen respektive Ränken, samt hela Västra och Östra Buvattnet.

Förutsättningar

Lagstiftningen med tillhörande propositionstext och Boverkets/Naturvårdsverkets handbok 2009:4 ”Strandskydd-en vägledning för planering och prövning” innehåller riktlinjer för bedömningen av vilka områden som kan komma i fråga för LIS.

Generellt gäller att de utvalda områdena ska vara attraktivt belägna och bedöms kunna utvecklas utan att komma i konflikt med strandskyddets grundläggande syften, det vill säga djur- och växtlivet får inte påverkas på ett oacceptabelt sätt och allmänhetens tillgång till attraktiva strandområden får inte försämrats.

Vid den detaljerade bedömningen av varje enskilt område har följande frågeställningar behandlats i tillämpliga delar:

1). Ger åtgärden långsiktigt positiva effekter på samsättningen?

Det kan handla om arbetstillfällen i anläggningar som är beroende av strandnära lägen: stugbyar, campingplatser, andra turistanläggningar eller anläggningar för det rörliga friluftslivet (fiske, kanoting etc) eller andra former av näringsverksamhet där strandnära läge är av betydelse.

2). Innebär åtgärden en långsiktig förbättring av underlaget för lokala servicefunktioner?

Exempel är permanent bebyggelse eller fritidsbebyggelse av sådan omfattning att lokala servicefunktioner, offentliga eller kommersiella, får möjlighet att finnas kvar och helst utvecklas.

Ibland kan åtgärder enligt 1) och 2) samverka, exempelvis en ny turistanläggning på en plats som ger upphov till fritidsbebyggelse i närheten.

3). Är området av riksintresse för naturvård, kulturmiljövård eller friluftsliv enligt MB 3:6 ?

I sådana områden bör dispenser med hänvisning till LIS ges restriktivt, särskilt om det är områden som utgör orörd naturmark och som är opåverkade av bebyggelse eller jordbruksdrift.

4). Är området berört av regionala bevarandebestämmelser (naturvård, kulturmiljövård etc)?

Dispenser med hänvisning till LIS bör prövas restriktivt och endast medges där åtgärden inte bedöms påverka det uttalade intresset negativt.

5). Är området berört av risk för ras, skred eller erosion, eller finns risk för hög markradonhalt?

Innan dispens med hänvisning till LIS medges bör i sådana fall nödvändiga undersökningar av markens stabilitet och/eller radonhalt göras.

6). Kan området beröras av översvämning eller högvatten?

Lokal undersökning eller bedömning kan krävas.

7). Kan det lokala växt- och djurlivet påverkas negativt?

Lokala bedömningar behövs. Områden med nyckelbiotoper eller andra former av värdefull naturmark bör inte tas i anspråk. Möjligheten för djur att ta sig ned till vattnet skall beaktas.

8). Finns det tillräckligt med fria stränder av god kvalitet i omgivningen?

Frågor om vatten- och avloppsförsörjning samt tillfart och kollektivtrafik studeras.

10). Kan landskapsbild eller befintlig bebyggelsemiljö påverkas negativt?

11). Hur används det aktuella strandpartier för närvarande?

12). Kan fri passage längs strandkanten säkerställas?

Områden för landsbygdsutveckling i strandnära lägen

Urvalsmetodik

Elva områden bedöms ha förutsättningar att komma i fråga för tillämpning av LIS. Urvalet är baserat delvis på kommunens egna bedömningar, delvis på synpunkter och önskemål från berörda markägare, som bland annat framförts i samband med de lokala informationsmöten med allmänheten som hölls i ett tidigt skede av arbetet med ÖP. Under arbetets gång har ytterligare förslag inkommit. Det slutliga urvalet har skett efter besök på plats och analys av förutsättningarna, vilket i några fall har lett till att föreslagna områden har utgått på grund av konflikter med andra intressen.

Inom Eda kommun finns totalt 949 km strand. Det motsvarar idag 112 meter strand för var och en av kommunens cirka 8 500 invånare. Av stränderna var år 2004 134 km, eller 14 %, bebyggelsepåverkade. Tillgängligheten för allmänheten landvägen varierar naturligtvis, men från vattnet är så gott som all strand tillgänglig. Om samtliga områden enligt föreliggande förslag till LIS-plan tas i anspråk helt och hållet, påverkas ytterligare cirka 13 km strand eller 1,4 % av den totala strandlängden.

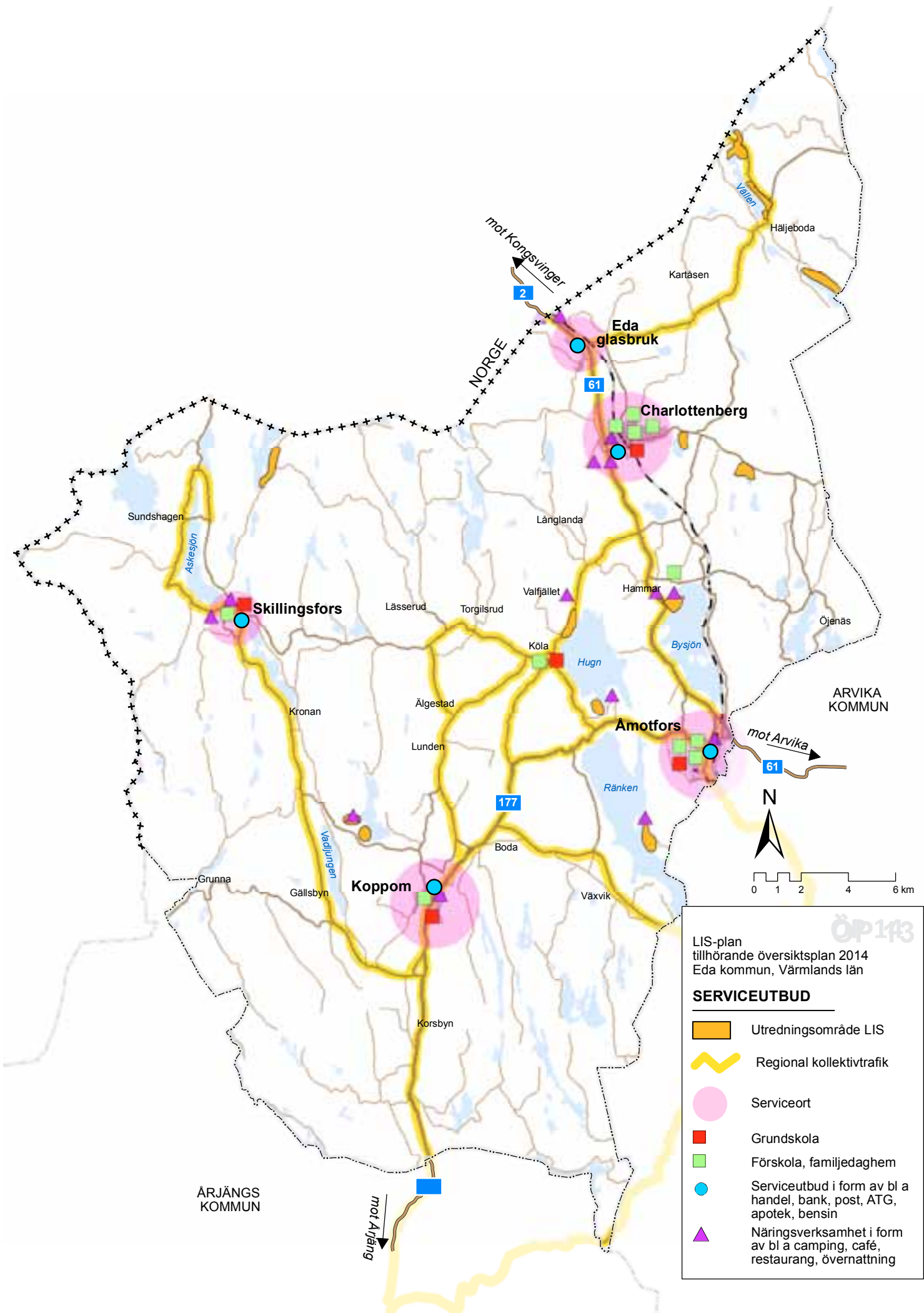
Infrastruktur

Kartan här intill ”Serviceutbud” visar samtliga områdens belägenhet i relation till befintlig struktur med servicefunktioner, allmänna vägar och kollektivtrafik. Flertalet områden ligger i anslutning till eller relativt nära vägar som trafikeras av regional kollektivtrafik och nära eller på några kilometers avstånd från närmaste serviceort.

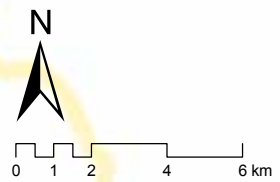
Bredband med hög hastighet saknas i delar av kommunen men 80 % av invånarna har tillgång till någon form av internetkoppling.

Båttur på Jösseälven.





ÖP 113



ÅRJÄNGS
KOMMUN

ARVIKA
KOMMUN

mot Kongsvinger
2
61
NORGE

mot Arvika
61

mot Arjäng

Eda
glasbruk

Charlottenberg

Skillingsfors

Amotfors

Koppom

Sundshagen

Långlanda

Lässerud

Torgilsrud

Valfjället

Hammar

Öjenäs

Kronan

Älgestad

Lunden

177

Boda

Ränken

Grunna

Gällsbyn

Växvik

Korsbyn

Vallen

Askesjön

Vädlingen

Hugn

Bysjön

Hållbar utveckling

LIS-planen kan tyckas gynna en utveckling som innebär ianspråktagande av bevarandevärd mark, ett ökat resande och annat som står i konflikt med de allmänna miljömålen strävan mot ett hållbart samhälle. Ser man enbart till planens konsekvenser ur ett naturmiljöperspektiv kan det upplevas så. Om man däremot också väger in de ekonomiska och sociala konsekvenserna för samhället blir bilden något annorlunda.

Möjligheter till etablering av boende i attraktiva, sjö nära lägen kan vara ett sätt att motverka den negativa befolkningsutvecklingen i kommunen i allmänhet och på landsbygden i synnerhet. Det leder till ett förbättrat underlag för lokala servicefunktioner och kollektivtrafik som annars kan ha svårt att överleva med en minskande befolkning i omlandet. Således kan detta också förbättra möjligheterna till kvarboende för den befintliga befolkningen.

Etablering eller utbyggnad av verksamheter, främst med anknytning till turism och friluftsliv, innebär arbetstillfällen, om än oftast säsongsvisa, och lockar besökare till platsen, vilket i sin tur gynnar det lokala näringslivet i sin helhet. Tillgängligheten till attraktiva naturområden kan ökas, och fler människor får möjlighet att vistas i skog och mark och vid vatten inom rimligt avstånd från hemorten istället för att söka rekreation på längre avstånd.

Sociala och ekonomiska konsekvenser av detta slag måste vägas mot de rent miljömässiga och för de redovisade LIS-områdena är bedömningen att de sociala och ekonomiska konsekvenserna väger tyngre ur kommunens perspektiv. Givetvis skall miljöfrågorna beaktas i den fortsatta processen med utredningar, detaljplaner etc, vilket redovisas i de enskilda områdesbeskrivningarna.

Riksintressen

Inget av de föreslagna LIS-områdena berör något område av riksintresse, naturreservat eller Natura 2000-område.

Risker

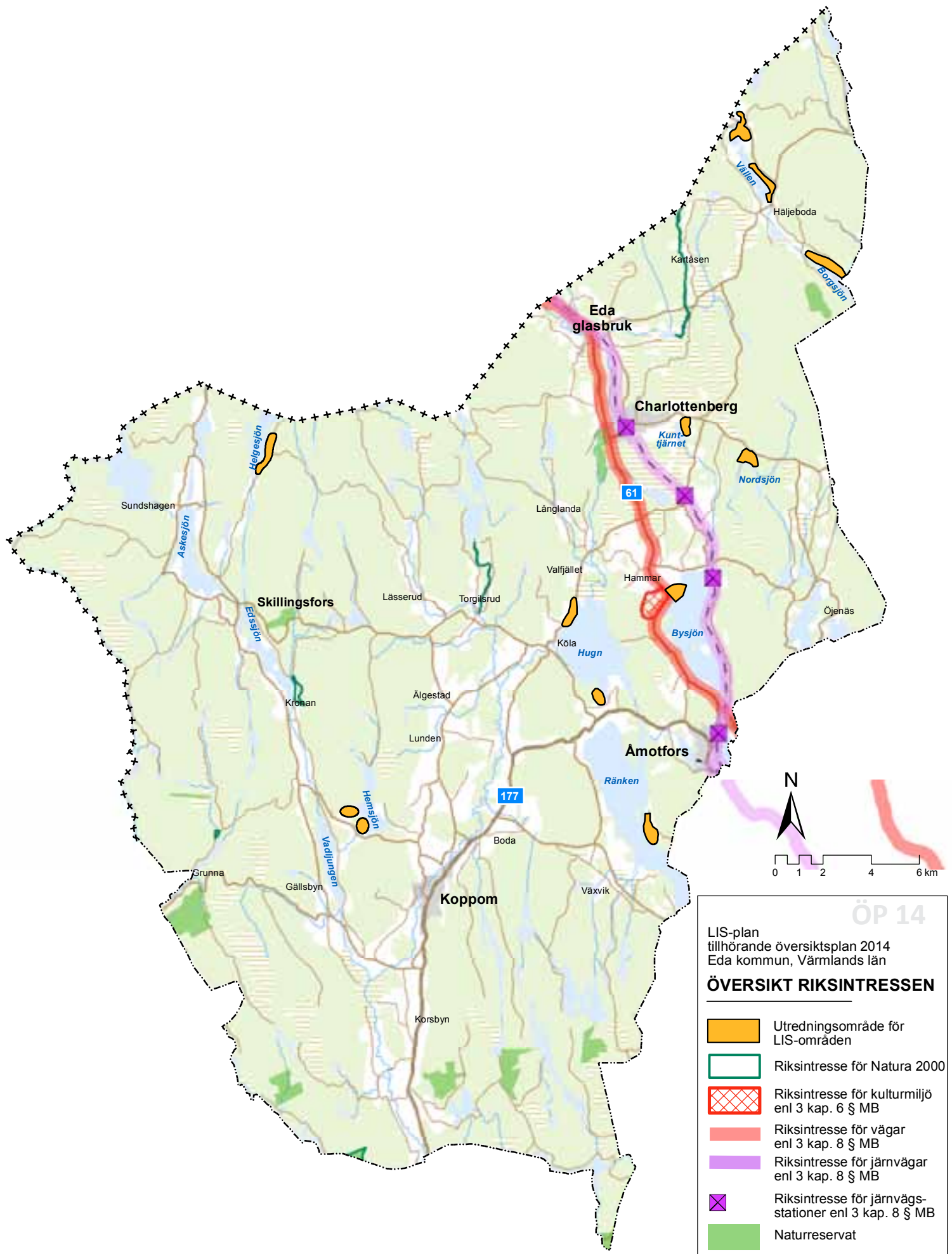
Högvatten

LIS-planens relativt grova redovisning samt karteringarnas lilla skala gör det omöjligt att exakt peka ut vilka LIS-områden som kan beröras av högvatten. Detta måste generellt analyseras i samband med efterföljande hantering av detaljplaner eller lovärenden.

Lakvatten

Lakvatten från Charlottenbergs nedlagda deponi kan beröra Kunttjärn. Se vidare under område 5.





Radon

En översiktlig redovisning av radonkartering återfinns i huvudhandlingen. Av LIS- områdena berörs ett område; område 2. Vällen, Häljeboda.

Ras och skred

Den översiktliga stabilitetskarteringen av kommunen, som genomfördes genom Räddningsverket (numera MSB) 2004, omfattar inte något av LIS-områdena. Eventuell risk för ras eller skred måste därför undersökas av sakkunniga i samband med fortsatt utredningsarbete på detaljnivå.

Vatten

Värdefulla vatten

Som en del i arbetet med miljömålet Levande sjöar och vattendrag har Naturvårdsverket, Fiskeriverket och Riksantikvarieämbetet fastställt en sektorsövergripande strategi för genomförande av åtgärder. Länsstyrelserna har i detta sammanhang sammanställt tillgänglig kunskap om nationellt värdefulla och särskilt värdefulla miljöer för naturvård, kulturvård och fiskevård i en databas. Sammanställningen ska användas för att kvantifiera och prioritera åtgärder. Av de sjöar som planen omfattar är Bysjön klassad som ett nationellt värdefullt vatten ur fiskevårdssynpunkt.

Miljökvalitetsnormer

Miljökvalitetsnormer avseende vattenkvalitet är fastställda för nästan alla sjöar och vattendrag som berörs av föreslagna LIS-områden. Hugn, Ränken och Borgsjön bedöms idag ha måttlig ekologisk status och omfattas av tidsfrister för att uppnå god ekologisk status. Orsaken är att de omfattas av flödesregleringar med en amplitud större än 1 meter. För Hugn beror tidsfristen även på en övergödningsproblematik.

Miljökvalitetsnormen för kemisk ytvattenstatus avseende kvicksilver och kvicksilverföreningar är ”uppnår ej god kemisk ytvattenstatus” i samtliga vattenförekomster. Detta gäller över hela landet och beror på en hög halt av kvicksilver och kvicksilverföreningar i marken, bland annat orsakade av atmosfäriskt nedfall. Problemen förvärras av försurning. Målsättningen är att halter av kvicksilver och kvicksilverföreningar i vattenförekomsten inte bör öka till den 22 december 2015, i förhållande till de halter som har legat till grund för vattenmyndighetens statusklassificering av kemisk ytvattenstatus inklusive kvicksilver och kvicksilverföreningar 2009.

I tabellen på sidan 13 redovisas fastställda miljökvalitetsnormer för de av LIS-områdena berörda sjöar och vattendrag. Sjöarna Nordsjön och Kunttjärnet har inga fastställda miljökvalitetsnormer.

Under 2013 har Vattenmyndigheten tagit fram ett arbetsmaterial gällande vattenförekomsternas ekologiska och kemiska status. För Jösseälven och Vällen föreslås att den ekologiska statusen ändras från god till måttlig. Den finns även en risk att dessa vattenförekomster inte uppnår god ekologisk status till år 2021. För övriga ak-

tuella vattenförekomster föreslår Vattenmyndigheten för närvarande ingen förändring gällande dess status enligt deras arbetsmaterial som publicerats på VISS-portalen.

Försurade sjöar

Samtliga sjöar som berörs av LIS-områden är kalkade och/ eller bedöms vara försurningspåverkade (VISS). Värmlands län tillhör de delar av landet som tar emot stora mängder försurande ämnen med nederbörden. Samtidigt är berggrunden i länet bestående av svårvittrade sura bergarter, vilket gör att nederbörden i liten utsträckning blir neutraliserad. Marken och ytvattnet får då ta emot de försurande ämnena vilket har lett till en ökad försurning av våra vatten med efterföljande negativa effekter på djur- och växtliv. Genom att kalka sjöar och vattendrag försöker man återställa och bevara den biologiska miljön.

Vatten och avlopp

Inom ramen för analyserna har det inte varit möjligt att studera denna fråga i detalj och att ge detaljerade anvisningar. Vid övergödda sjöar och vattendrag kan så kallad hög skyddsnivå krävas, men varje ärende måste bedömas individuellt. Hög skyddsnivå kan även komma att krävas vid närbelägen badplats eller dricks-vattentäkt. Generellt skall därför i efterföljande plan- och utredningsarbete samt tillståndsprövning följande beaktas:

- Ny vattentäkt placeras med beaktande av eventuella angränsande vattentäkter och avloppsanläggningar.
- Ny avloppsanläggning skall utföras med beaktande av sjöns eller vattendragets vattenkvalitet. Tillstånd krävs. Samråd med kommunens miljökontor beträffande utförande och skyddsnivå skall hållas.
- Gemensamma lösningar för flera byggnader eller fastigheter skall alltid eftersträvas.
- Möjligheten att ansluta befintliga angränsande fastigheter med äldre avloppsanläggningar skall beaktas.

Av detta skäl anges därför i analysen av respektive område endast generella anvisningar om vatten eller avlopp.

Lagen om allmänna vattentjänster

Denna lag (SFS 2006:412) ställer krav på kommunalt ansvar för va-försörjning vid bebyggelse av större omfattning. För de områden som pekas ut i denna plan bedöms detta endast kunna bli aktuellt för område 8, Hugn, Noresund.

Bryggor

Behovet av bryggor är inte närmare känt och har därför inte redovisats i underlaget. Det kan dock antas att åtminstone stugbyar och grupper av fritidshus kommer att behöva båt- och/eller badbryggor i anslutning till området. Anläggande av bryggor, pirar och dylikt är vattenverksamhet som är anmälnings- eller tillstånds-

| Vatten-förekomst | LIS-omr | Status nuläge | | Miljökvalitetsnorm år 2015 | |
|------------------|---------|-------------------------|------------------------------|---|---|
| | | Ekologisk status (2009) | Kemisk ytvattenstatus (2009) | Ekologisk status | Kemisk ytvattenstatus exkl. kvicksilver |
| Jösseälven | 1 | God | God | God | God |
| Vällen | 2 | God | God | God | God |
| Borgsjön | 3 | Måttlig | God | God 2021* pga flödesregleringar | God |
| Bysjön** | 6 | God | God | God | God |
| Hugn | 7, 8 | Måttlig | God | God 2021* pga övergödning och flödesregleringar | God |
| Ränken | 9 | Måttlig | God | God 2021* pga flödesregleringar | God |
| Hemsjön | 10 | God | God | God | God |
| Helgesjön | 12 | God | God | God | God |

Fastställda miljökvalitetsnormer för de av LIS-områden berörda sjöar och vattendrag.

* tidsfrist pga svårösta miljöproblem.

** MKN för Bysjön kan komma att ändras från god till måttlig ekologisk status pga ny utredning av vattenkvaliteten som kommunen gjort.

pliktig beroende på omfattningen. Frågan studeras närmare i samband med kommande detaljplaner eller lovprövning.

Fiskevård

Samtliga av LIS-områden berörda sjöar och vattendrag är fiskevårdsområden.

Med anledning av förekomsten av flodkräfta i sjöarna Hugn, Ränken, Hemsjön och Helgesjön bör stor vikt läggas vid att de verksamheter som utvecklas vid dessa sjöar har förutsättningar för att ta den hänsyn som krävs för att undvika spridning av kräftpest som är det största hotet mot arten.

Fortsatt planering

LIS-planen pekar ut ett antal områden vilka bedöms möjliga att exploatera på ett sätt som innebär utveckling av landsbygden på lång sikt. **Planen är översiktlig och i sig ingen garanti för genomförbarheten av förslagen.** Underlaget är grovt och inte alltid förankrat hos berörda markägare. Planen innebär inga åtaganden för enskilda, men kan ge en framtida möjlighet att bygga i strandnära lägen.

Som framgår av de enskilda områdesbeskrivningarna krävs i allmänhet efterföljande planer och/eller utredningar som detaljplan, planutredning, naturvärdesbedömning, va-utredning och liknande som underlag för lovprövning. Någon av de efterföljande utredningarna eller planerna kan visa att det tänkta projektet är olämpligt av olika skäl. Tidig kontakt med kommunen rekommenderas därför i varje enskilt projekt.

Syftet med strandskyddet, att säkra allmänhetens tillgång till attraktiva strandområden och att bevara goda livsvillkor för djur- och växtlivet, skall alltid tillgodoses.

Strandskyddet upphävs inte med utpekandet av LIS-områden. En etablering inom ett LIS-område kommer därför att genomgå en prövning avseende strand-

skyddsdispens inför beviljande av bygglov eller en prövning avseende upphävande av strandskydd inför detaljplaneläggning. Som framgår av lagtexten är LIS-område ett av de särskilda skäl som kan anföras vid prövningen av en dispens från strandskyddet (MB 7:18 c + d).

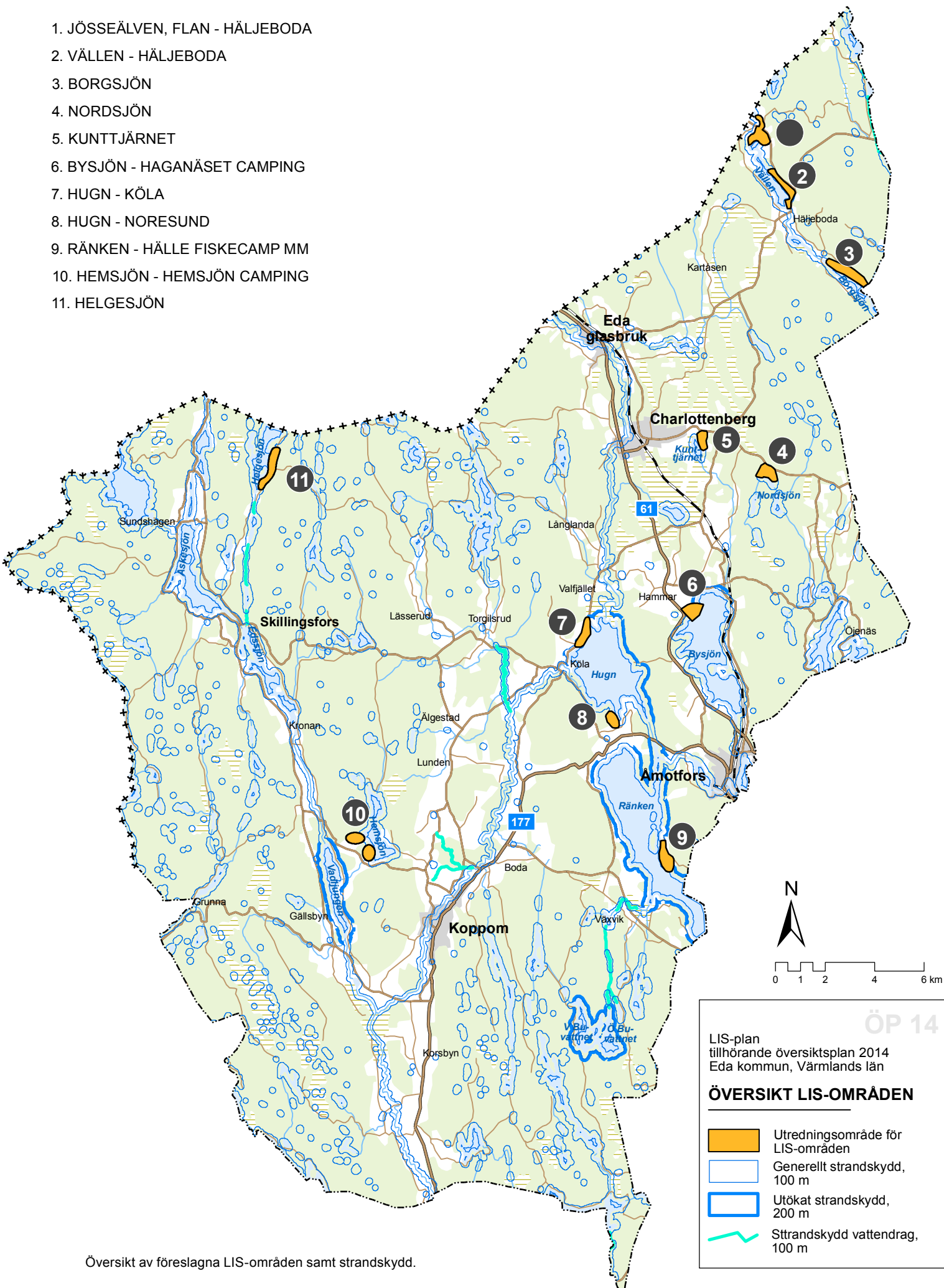
Kvarstående, inte tillgodosedda synpunkter från Länsstyrelsen, vilket kommer att framgå av antagandehandlingen, kan innebära att Länsstyrelsen överprövar en detaljplan eller annat beslut för ett LIS-område.

Vid utpekandet av LIS-områden i en ÖP inträder för dessa områden ett ytterligare särskilt skäl vid prövning av strandskyddsdispens. Strandskyddet upphävs således inte med utpekandet av LIS-områden. En etablering inom ett LIS-område kommer därför att minst genomgå en prövning avseende strandskyddsdispens inför beviljande av bygglov eller upphävande av strandskydd inför detaljplaneläggning. Vid dessa prövningar ska påverkan på miljön utredas mer genom till exempel en detaljerad inventering av naturmiljön samt förekomst av rödlistade och/ eller skyddade arter. I den mån kunskap om rödlistade och/ eller skyddade arter funnits tillgängliga under arbetet med översiktsplaneringen har dessa beaktats vid bedömningen av ett föreslaget område.



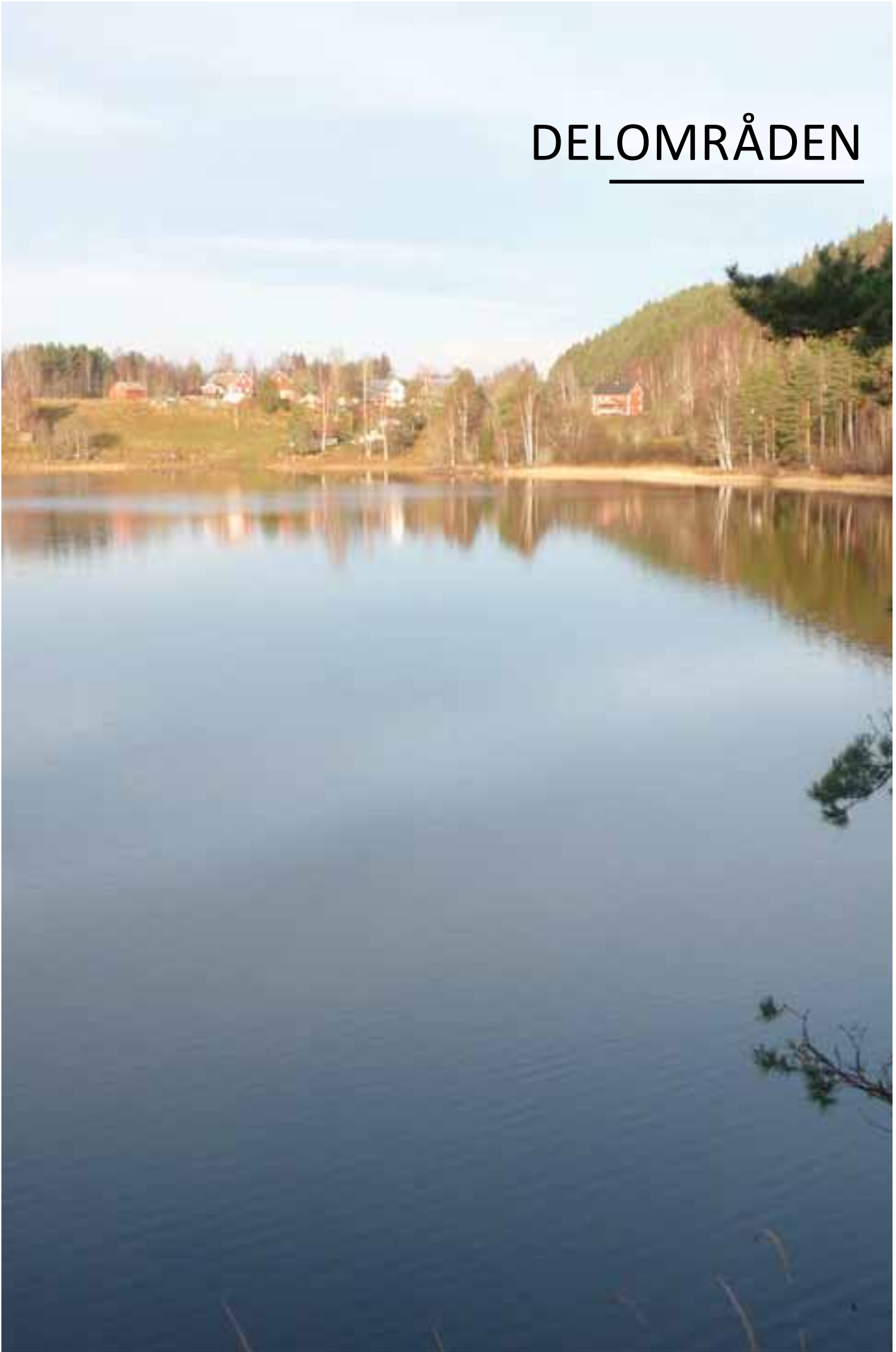
Vid Hemsjön.

1. JÖSSEÄLVEN, FLAN - HÄLJEBODA
2. VÄLLEN - HÄLJEBODA
3. BORGSJÖN
4. NORDSJÖN
5. KUNTTJÄRNET
6. BYSJÖN - HAGANÄSET CAMPING
7. HUGN - KÖLA
8. HUGN - NORESUND
9. RÄNKEN - HÄLLE FISKECAMP MM
10. HEMSJÖN - HEMSJÖN CAMPING
11. HELGESJÖN



Översikt av föreslagna LIS-områden samt strandskydd.

DELOMRÅDEN



1. JÖSSEÄLVEN, FLAN - HÄLJEBODA

Förutsättningar

Allmänt

Ett större område på östra sidan av Jösseälven och Vällens norra del. Till stora delar öppen ängsmark som sluttar mot väster och vattnet. Delvis bebyggt. Privata markägare. Strandskydd 100 meter.

Bedöms lämpligt för permanent- eller fritidsbebyggelse i grupp samt för komplettering med enstaka hus i anslutning till befintliga.

Markanvändning

Öppen ängsmark, tomtmark med bostäder, gårdsbebyggelse och fritidshus. Området korsas av länsväg 863.

Intressen

Över Jösseälven går väg 863 över en stenbro och mitt i området, intill väg 863, återfinns en minnessten. Båda lämningarna har status övrig kulturhistorisk lämning. Strax intill en lämning (Skog och historia) i form av en nyare ristning. I övrigt berörs området inte av några regionala eller lokala intressen.

Natur, landskap

Ett varierat landskap där naturmiljön domineras av åkermark som används för slätter eller bete. Inslag av gles lövskog, främst björk och asp, uppvuxen i sänkor och längs vattendrag. Tallskog på höjder. I gränsen mellan land- och vattenstrand ligger mindre våtmarker. I området finns miljöer som omfattas av generellt biotopskydd såsom öppna diken i jordbruksmark och alléer. I artportalen finns ett antal fågelobservationer registrerade runt Håvilsrud. Arterna är typiska för öppna odlingsmarker, men även hackspettarter förekommer som troligen utnyttjar lövträdsområdena. Den rödlistade svampen Gräddporing finns inom området. Arten är klassad som sårbar (VU)

Vattenkvalitet

Jösseälven och Vällen bedöms båda ha god ekologisk och kemisk status (utom för kvicksilver).



Sjön Flan.

Analys

Motiv

Häljeboda är en kommunedel med låg servicestandard. En komplettering med bebyggelse i attraktiva strandlägen kan ge underlag för etablering av lokala servicefunktioner och öka behovet av kollektivtrafik.

Friluftsliv/intressen

Förutom en kanotled genom sjösystemet är området av allmänt intresse för det rörliga friluftslivet. Inga regionala intressen berörs. Forn- och kulturlämning beaktas. Lämningarna ligger idag vid befintlig bebyggelse och bedöms inte påverkas vid eventuell etablering.

Djur- och växtliv

En småskalig utveckling av området bedöms möjlig utan att dess värden för djur- och växtliv försvinner och kan också bidra till att bibehålla öppna marker i landskapet.

Fria stränder/tillgänglighet

Stränderna är delvis otillgängliga idag på grund av strandtomter, och sträckan längs Jösseälven är delvis sank. En framtida exploatering lokaliseras så att fria passager till strandområdet garanteras.

Infrastruktur

Området nås via befintliga vägar och ligger max 600 m från länsväg 863, som trafikerar av Värmlands- trafik. Vatten och avlopp skall minst uppfylla kraven på normal skyddsnivå ur miljösynpunkt. Gemensamma lösningar skall eftersträvas.

Landskapsbild

Landskapsbilden längs älven och sjön är redan idag starkt påverkad av odling och bebyggelse och en utbyggnad eller komplettering enligt förslaget bedöms kunna lokaliseras och utformas som en naturlig utökning av befintlig bebyggelse.

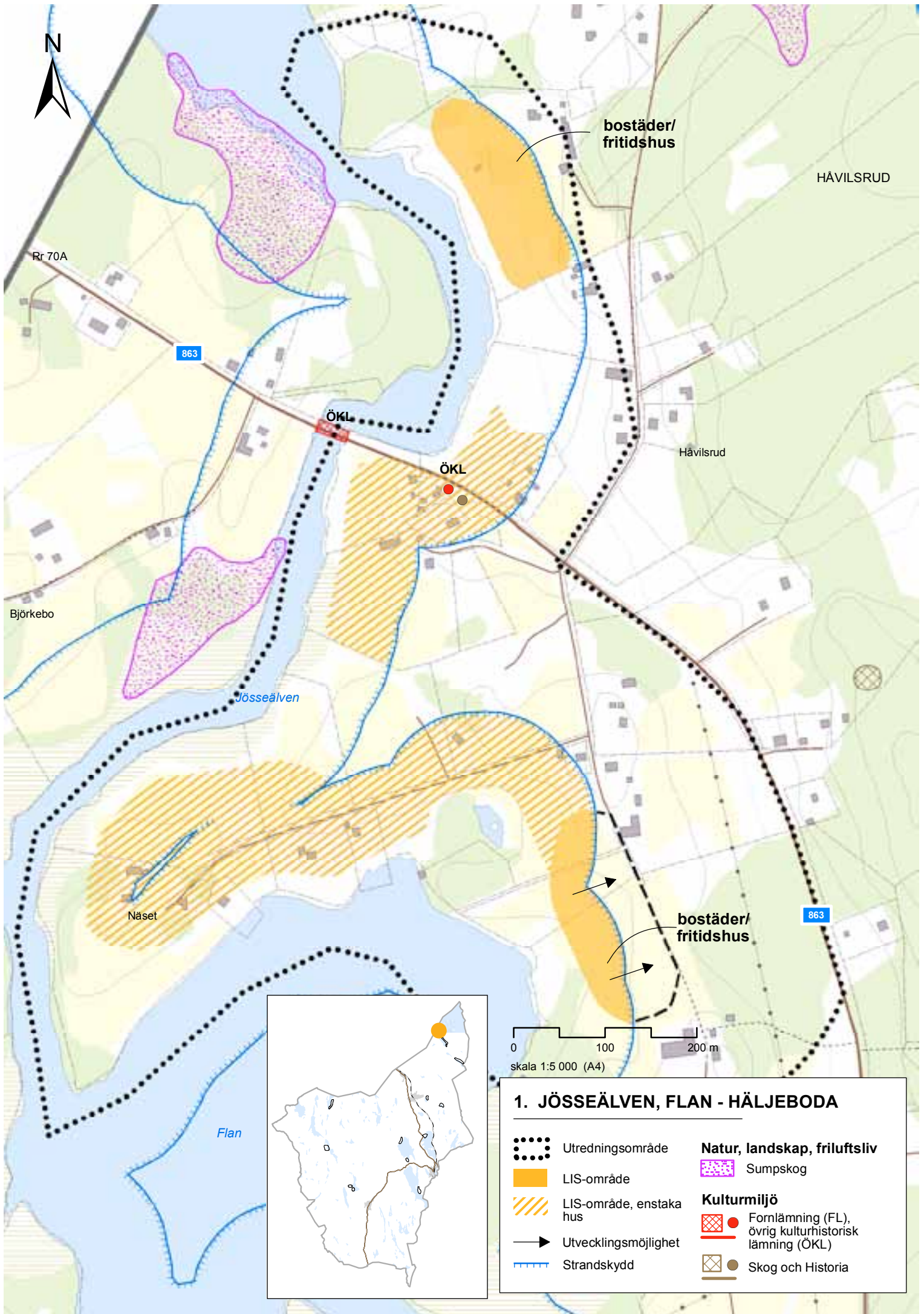
Slutsatser

Området bedöms kunna utökas med bebyggelse i form av enstaka hus eller en samlad grupp som ansluter till befintligt bebyggelsemönster och kan skapa förutsättningar för etablering av lokal service. Tillsammans med område 2 och 3 kan ett påtagligt tillskott fås.

Detaljplan krävs vid mer än 5-6 tomter. I annat fall kan lovprövning ske med stöd av plan- och va-utredning.

Kompletterande bebyggelse bör placeras så att möjligheterna att fortsatt bruka de öppna markerna inte försvåras.

I samband med en detaljpaneläggning bör en naturvärdesbedömning av det blivande planområdet göras.



1. JÖSSEÄLVEN, FLAN - HÄLSJEBODA

- | | |
|--|---|
| <ul style="list-style-type: none">  Utredningsområde  LIS-område  LIS-område, enstaka hus  Utvecklingsmöjlighet  Strandskydd | <ul style="list-style-type: none"> Natur, landskap, friluftsliv  Sumpskog Kulturmiljö  Fornlämning (FL), övrig kulturhistorisk lämning (ÖKL)  Skog och Historia |
|--|---|

2. VÄLLEN - HÄLJEBODA

Förutsättningar

Allmänt

Tre delområden längs Vällens östra strand, söder om område 1. Större delen lämplig för komplettering med enstaka hus i anslutning till befintliga bostadshus; längst i söder möjlighet till grupp av permanent- eller fritidshus.

Privata markägare. Strandskydd 100 meter.

Markanvändning

Skogsmark och ängsmark som sluttar mot sjön. Enstaka bostadsfastigheter och gårdar.

Intressen

Området berörs inte av några regionala eller lokala intressen.

Natur, landskap

Ett igenväxande småskaligt odlingslandskap med extensiv brukad åkermark och skogsmark bestående av blandskog med främst gran och björk. Miljöer som omfattas av generellt biotopskydd såsom öppna diken, åkerholmar och odlingsrösen finns i området. Inga observationer av rödlistade arter finns registrerade i artportalen.

Risker

Områdets södra del berörs av eventuellt högriskområde för radon.

Vattenkvalitet

Vällen bedöms ha god ekologisk och kemisk status (utom för kvicksilver).

Analys

Motiv

Häljeboda är en kommundel med låg servicestandard. En komplettering med bebyggelse i attraktiva strandlägen kan ge underlag för etablering av lokala servicefunktioner och öka behovet av kollektivtrafik.

Friluftsliv/intressen

Förutom en kanotled genom sjösystemet är området av allmänt intresse för det rörliga friluftslivet. Inga regionala eller lokala intressen berörs.

Djur- och växtliv

En småskalig utveckling av området bedöms möjlig utan att dess värden för djur- och växtliv försvinner och kan också bidra till att bibehålla öppna marker i landskapet.

Fria stränder/tillgänglighet

Förutom vid befintliga fastigheter är hela strandsträckan tillgänglig. Ny bebyggelse lokaliseras så att passager till stranden hålls fria. Fria stränder finns i omgivningen.

Infrastruktur

Området ligger längs länsväg 863 som trafikeras av Värmlandstrafiks bussar. Vatten och avlopp skall minst uppfylla kraven på normal skyddsnivå ur miljösynpunkt. Gemensamma lösningar skall eftersträvas.

Landskapsbild

Skogspartierna längs sjön avbryts idag ställvis av bebyggelse och öppen mark och enstaka hus kommer att tillkomma i anslutning till befintliga. I söder kan en samlad bebyggelse tillkomma på i huvudsak öppen ängsmark i anslutning till befintlig bebyggelse. Terrängen stiger bakom bebyggelsen och påverkan på landskapsbilden bedöms bli godtagbar.

Slutsatser

Tillsammans med område 1 ca 1, 5 km norrut och område 3, 4-5 km söderut, skapar område 2 goda förutsättningar för etablering av lokal service och ökad efterfrågan på kollektivtrafik, både för lokalbefolkningen och i anslutning till kanotleden. Ny bebyggelse lokaliseras och utformas så att den ansluter till befintlig bebyggelse på ett naturligt sätt.

För mer än 5-6 hus krävs detaljplan och va-utredning, för enstaka hus kan lovprövning ske med stöd av planutredning och va-utredning. För nya utfarter mot länsvägen krävs Trafikverkets tillstånd.

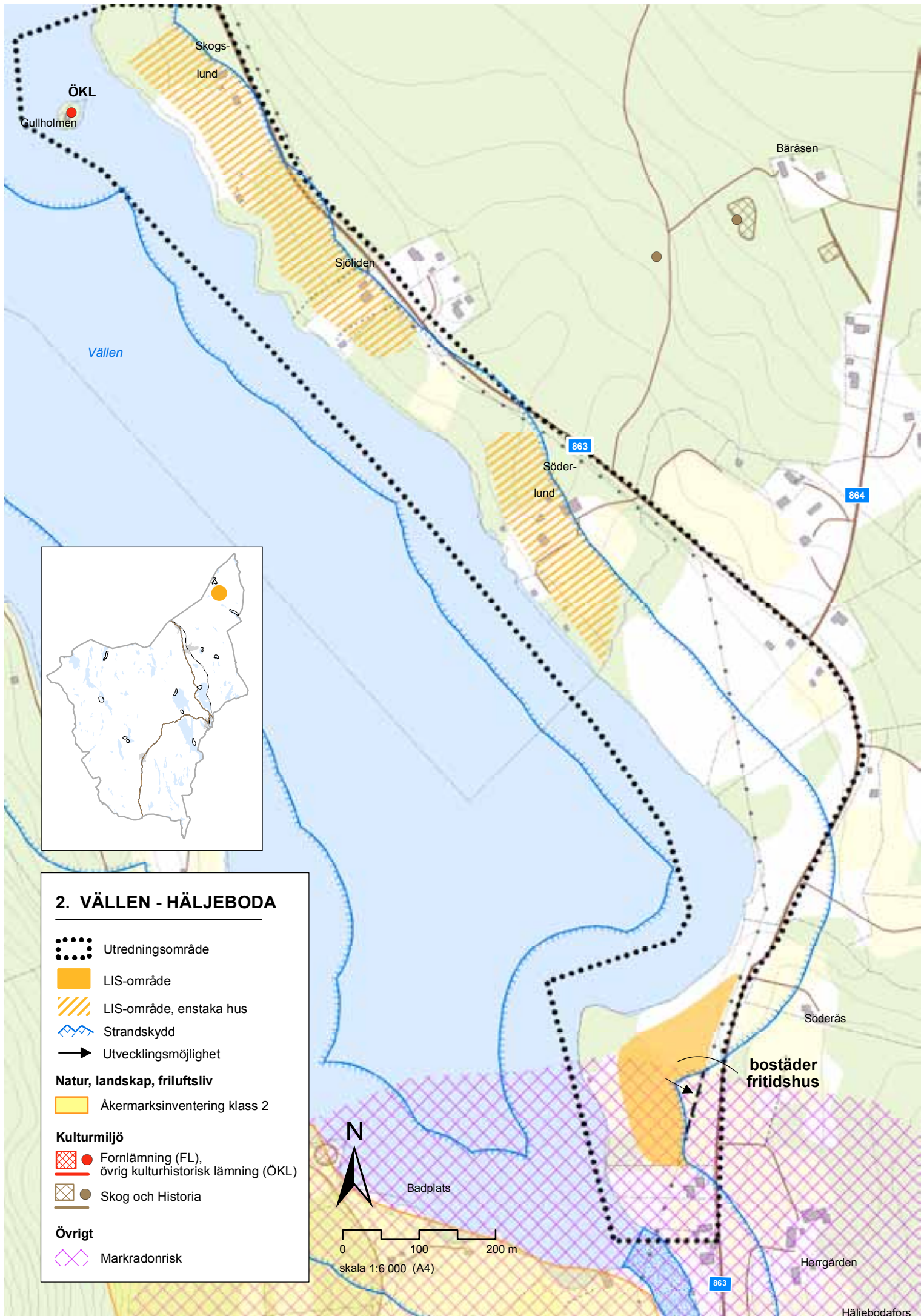
I södra delen skall radonundersökning utföras. Radonsäkert eller radonskyddat byggnadssätt kan komma att krävas.

Kompletterande bebyggelse bör placeras så att möjligheterna att fortsatt bruka de öppna markerna inte försvåras.

I samband med en detaljplaneläggning bör en naturvärdesbedömning av det blivande planområdet göras.



Sjön Vällen.



2. VÄLLEN - HÄLJEBODA

Utredningsområde

LIS-område

LIS-område, enstaka hus

Strandskydd

Utvecklingsmöjlighet

Natur, landskap, friluftsliv

Åkermarksinventering klass 2

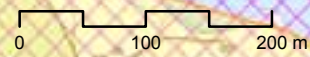
Kulturmiljö

Fornlämning (FL),
övrig kulturhistorisk lämning (ÖKL)

Skog och Historia

Övrigt

Markradonrisk



skala 1:6 000 (A4)

3. BORGSJÖN

Förutsättningar

Allmänt

Ett område på östra sidan av Borgsjön, avsett för permanent- eller fritidshus i grupp och enstaka hus i anslutning till befintliga bostadshus. Privata markägare. Strandskydd 100 meter.

Markanvändning

Skogsmark och ängsmark. En avstyckad bostadsfastighet.

Intressen

Området gränsar i söder till nyckelbiotoper i form av aspskog och sekundär lövnaturskog. Inga övriga regionala eller lokala intressen berörs.

Natur, landskap

Ett varierat landskap med skogsmark och öppen ängsmark som sluttar mot Borgsjön. Delvis sankmark närmast stranden.

Borgsjön hyser ett sjövandrande öringbestånd och storlom. Den rödlistade arten skogsklocka (NT, vilket innebär kategorin ”nära hotad”) är registrerad i artportalen sydöst om Knäppåsen längs vägen.

Vattenkvalitet

Borgsjön bedöms ha måttlig ekologisk status men god kemisk status (utom för kvicksilver).

Analys

Motiv

Häljeboda är en kommunedel med låg servicestandard. En komplettering med bebyggelse i attraktiva strandlägen kan ge underlag för etablering av lokala servicefunktioner och öka behovet av kollektivtrafik.

Friluftsliv/intressen

Förutom en kanotled genom sjösystemet är området av allmänt intresse för det rörliga friluftslivet. Inga regionala intressen berörs.

Djur- och växtliv

En småskalig utveckling av området bedöms möjlig utan att dess värden för djur- och växtliv försvinner. En storskalig exploatering skulle kunna påverka förekomsten av storlom i sjön. Växtplatser för skogsklockan bör värnas och hanteras i samband med lov- och dispensgivning.

Fria stränder/tillgänglighet

Förutom vid befintliga fastigheter är hela strandsträckan tillgänglig. Ny bebyggelse lokaliseras så att passer till stranden hålls fria. Fria stränder finns i omgivningen.

Infrastruktur

Området ligger i anslutning till enskild väg, ca 3 km från länsväg 863. Vatten och avlopp skall minst uppfylla kraven på hög skyddsnivå ur miljösynpunkt. Gemensamma lösningar skall eftersträvas.

Landskapsbild

Området är ställvis bebyggt längs befintlig väg. Tillkommande bebyggelse kommer något närmare stranden men tar stöd i bakomliggande stigande terräng och påverkan på landskapsbildningen bedöms bli godtagbar. Anpassning skall ske till det bebyggelsemönster som råder längs sjön.

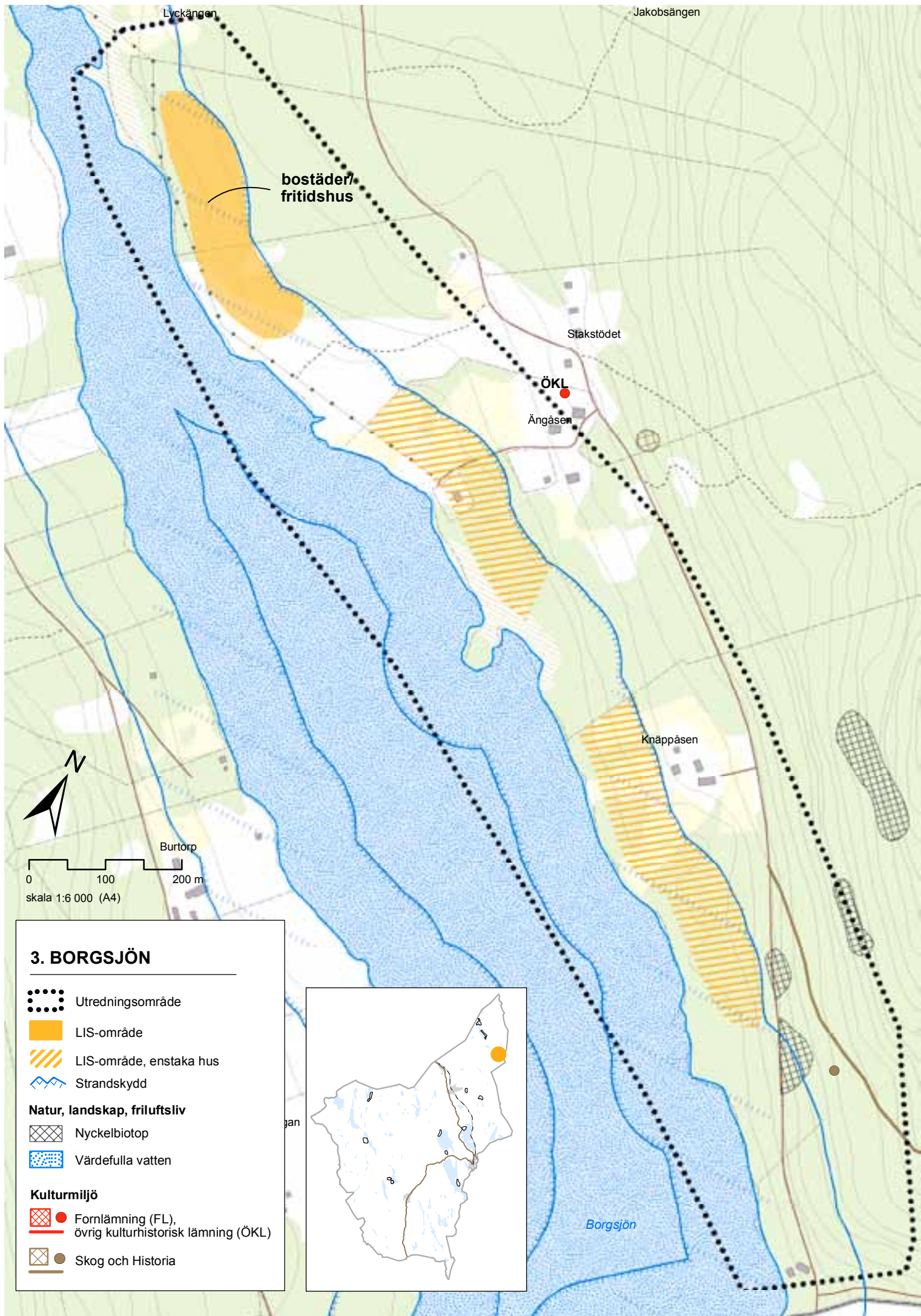
Slutsatser

Tillsammans med område 1 och 2 ca 4-5 km norrut skapar område 3 goda förutsättningar för etablering av lokal service och ökad efterfrågan på kollektivtrafik, både för lokalbefolkningen och i anslutning till kanotleden. Tillkommande bebyggelse utformas så att den ansluter till befintlig bebyggelse på ett naturligt sätt.

För mer än 5-6 hus krävs detaljplan och va-utredning, för enstaka hus kan lovprövning ske med stöd av planutredning och va-utredning.

I samband med en detaljpaneläggning bör en naturvärdesbedömning av det blivande planområdet göras.





3. BORGSJÖN

●●●● Utredningsområde

■ LIS-område

▨ LIS-område, enstaka hus

▨ Strandskydd

Natur, landskap, friluftsliv

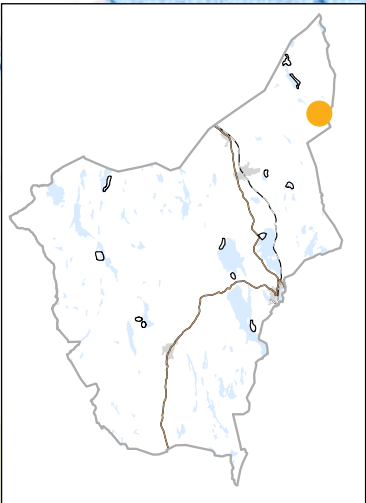
▨ Nyckelbiotop

▨ Värdefulla vatten

Kulturmiljö

● Fornlämning (FL), övrig kulturhistorisk lämning (ÖKL)

● Skog och Historia



4. NORDSJÖN

Förutsättningar

Allmänt

Två områden vid Nordsjön 4-5 km öster om Charlottenberg. Privata markägare. Strandskydd 100 meter.

På västra sidan kan befintliga uthyrningsstugor kompletteras med ytterligare stugor och på östra sidan bedöms några enfamiljshus kunna byggas.

Markanvändning

Skogsmark i väster; skogsmark med inslag av ängsmark och viss bebyggelse i öster. Vid det västra området finns 4 uthyrningsstugor.

Intressen

Nordsjön berörs av ett sjösänkingsföretag från 1930. I områdets norra del finns en kulturlämning (Skog och historia) i form av rester av ett sågverk.

Natur, landskap

Delvis avverkad skogsmark som sluttar mot sjön, ställvis öppna små ängsytter.

Vattenkvalitet

Uppgifter om miljö kvalitetsnormer för vatten saknas i VISS.



Nordsjön.

Analys

Motiv

Området är välbeläget nära väg 862 och på kort avstånd från Charlottenberg, vars underlag för i första hand offentlig service kan förbättras. Uthyrning av stugor ger arbetstillfällen.

Friluftsliv/intressen

Vid sjöns norra ände ligger en enkel badplats. I övrigt är området av allmänt intresse för det rörliga friluftslivet, som inte bedöms påverkas negativt. Avvattningsföretaget bedöms inte påverkas av föreslagen utbyggnad.

Djur- och växtliv

Området är av allmänt intresse för djur- och växtliv. Föreslagna småskalig utbyggnad bedöms inte få några negativa konsekvenser. Sjöns ringa storlek kan göra den känslig för ökad näringsbelastning. Ökad igenväxning kan påverka djur- och växtliv negativt. VA-frågorna blir därmed särskilt viktiga.

Fria stränder/tillgänglighet

Tillkommande bebyggelse på västra sidan placeras så att hela strandzonen mellan vägen och stranden blir kvar, och med passager mellan bebyggelsen ner till stranden. I övrigt är stränderna kring sjön fritt tillgängliga.

Infrastruktur

Föreslagna utbyggnadsområden nås via befintliga enskilda vägar. Avståndet till väg 862, som trafikeras av Värmlandstrafik, är 200-500 m. Vatten och avlopp skall minst uppfylla kraven på normal skyddsnivå ur miljösynpunkt. Den nedströms liggande Älgåbäcken uppnår inte god ekologisk status, vilket skall beaktas. Gemensamma lösningar skall eftersträvas.

Landskapsbild

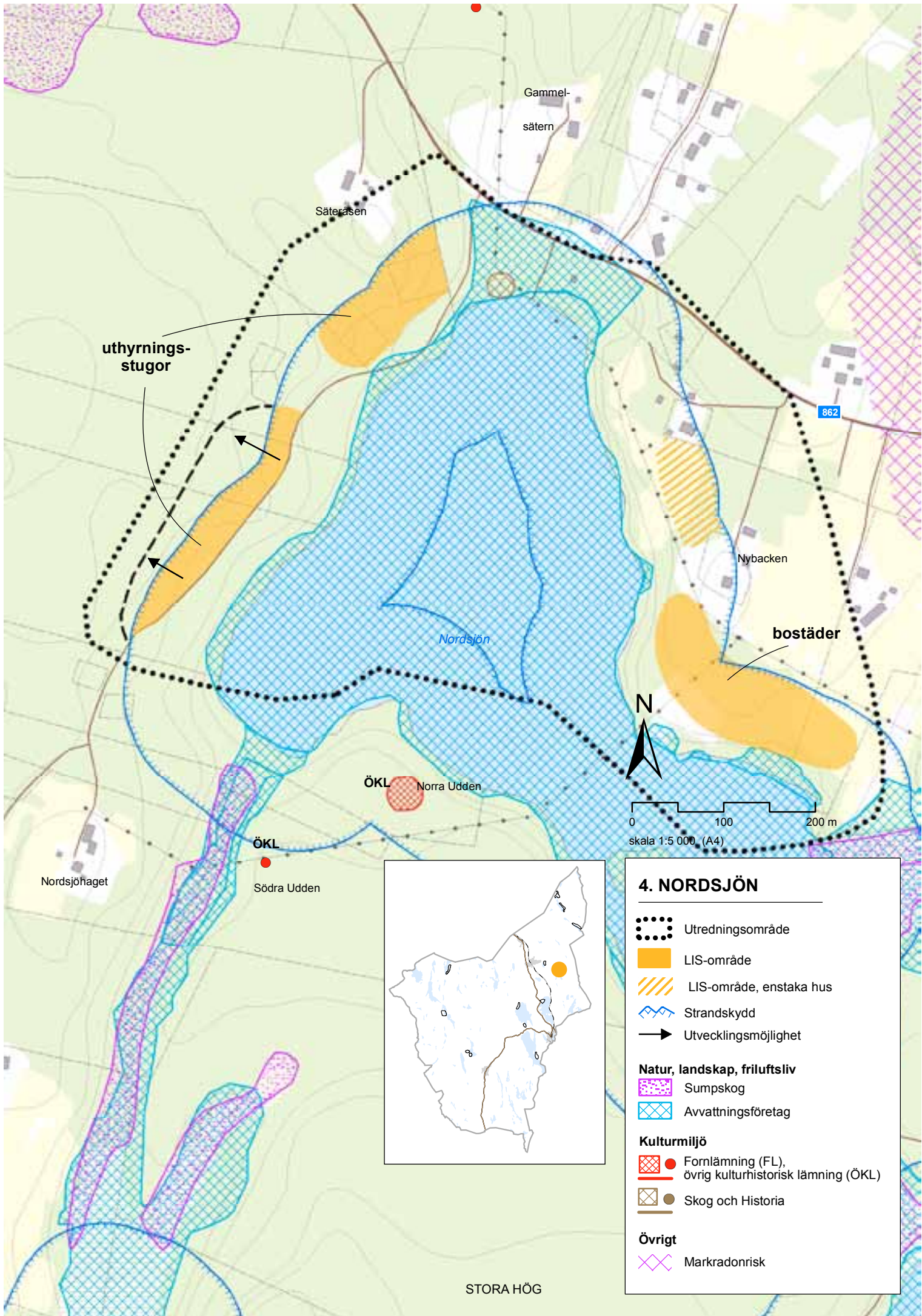
Landskapet kring sjön är i berörda delar redan präglad av stugorna på västra sidan och bebyggelsen på östra sidan. Tillkommande bebyggelse placeras och utföras så att den anpassar sig till befintlig bebyggelsestruktur.

Slutsatser

Området är välbeläget i förhållande till allmänna kommunikationer och Charlottenbergs tätort och kan ge ett långsiktigt tillskott med både boende och arbetstillfällen till utvecklingen av landsbygden.

Detaljplan inkl va-plan skall upprättas vid mer än 5-6 hus. I annat fall kan plan- och va-utredning godtas som underlag för lovprövning.

I samband med en detaljplanläggning bör en naturvärdesbedömning av det blivande planområdet göras.



uthyrnings-
stugor

Gammel-
sättern

Säteråsen

862

Nybacken

bostäder

Nordsjön

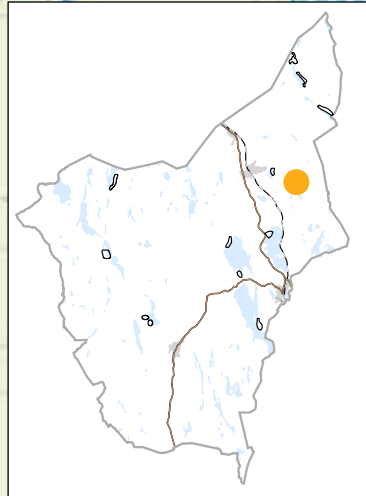


0 100 200 m
skala 1:5 000, (A4)

ÖKL Norra Udden

ÖKL
Södra Udden

Nordsjöhaget



4. NORDSJÖN

- Utredningsområde
 - LIS-område
 - LIS-område, enstaka hus
 - Strandskydd
 - Utvecklingsmöjlighet
- Natur, landskap, friluftsliv**
- Sumpskog
 - Avvattningsföretag
- Kulturmiljö**
- Fornlämning (FL), övrig kulturhistorisk lämning (ÖKL)
 - Skog och Historia
- Övrigt**
- Markradonrisk

STORA HÖG

5. KUNTTJÄRNET

Förutsättningar

Allmänt

Ett mindre område för permanentbebyggelse på östra sidan av Kunttjärnet, ca 1,5 km öster om Charlottenberg. Privatägd mark.

Markanvändning

Till största delen avverkad skogsmark. Bostadsbebyggelse mellan LIS-området och väg 862, fritidshus närmare sjön. Kraftledningen på grundkartan är borttagen.

Intressen

Kunttjärnet berörs av ett sjösänkingsföretag. I övrigt inga regionala eller lokala intressen.

Natur, landskap

Avverkad skogsmark som sluttar svagt mot tjärnet.

Vattenkvalitet

Uppgifter om Kunttjärnet saknas i VISS. Sjön bedöms vara relativt näringsrik med låg omsättningsgrad.

Analys

Motiv

Området är välbeläget mycket nära väg 862 och på mycket kort avstånd från Charlottenberg, vars underlag för i första hand offentlig service kan förbättras.

Friluftsliv/intressen

Området är av allmänt intresse för det rörliga friluftslivet och en utbyggnad enligt förslaget bedöms inte få negativa konsekvenser för friluftslivet eller påverka avvattningsföretaget.

Djur- och växtliv

Området är av allmänt intresse för djur- och växtliv. Föreslagen utbyggnad bedöms inte få några negativa konsekvenser. Sjöns ringa storlek kan göra den känslig

för ökad näringsbelastning. Ökad igenväxning kan påverka djur- och växtliv negativt. VA-frågorna blir därmed särskilt viktiga.

Fria stränder/tillgänglighet

Tillkommande bebyggelse placeras minst 30-40 m från stranden. I övrigt är stränderna kring tjärnet (delvis sankta) fritt tillgängliga.

Infrastruktur

Avståndet mellan området och väg 862 uppgår till ca 500 m. Vägen trafikeras av Värmlandstrafik. Markägaren har sökt servitut för en ny anslutning mot väg 862 (tillstånd av Trafikverket krävs för anslutning). Vatten och avlopp skall uppfylla kraven på hög skyddsnivå ur miljösynpunkt. Gemensamma lösningar skall eftersträvas.

Hälsa och säkerhet

Charlottenbergs nedlagda deponi ligger inom tjärnets avrinningsområde. Lakvattenflöden från deponin sker mot tjärnen. Kompletterande analyser i dike nedströms deponin erfordras.

Landskapsbild

Planerad bebyggelse blir som en fortsättning av befintlig närmare sjön och tar stöd i bakomliggande, svagt stigande skogsterräng. Påverkan på landskapsbilden bedöms bli godtagbar.

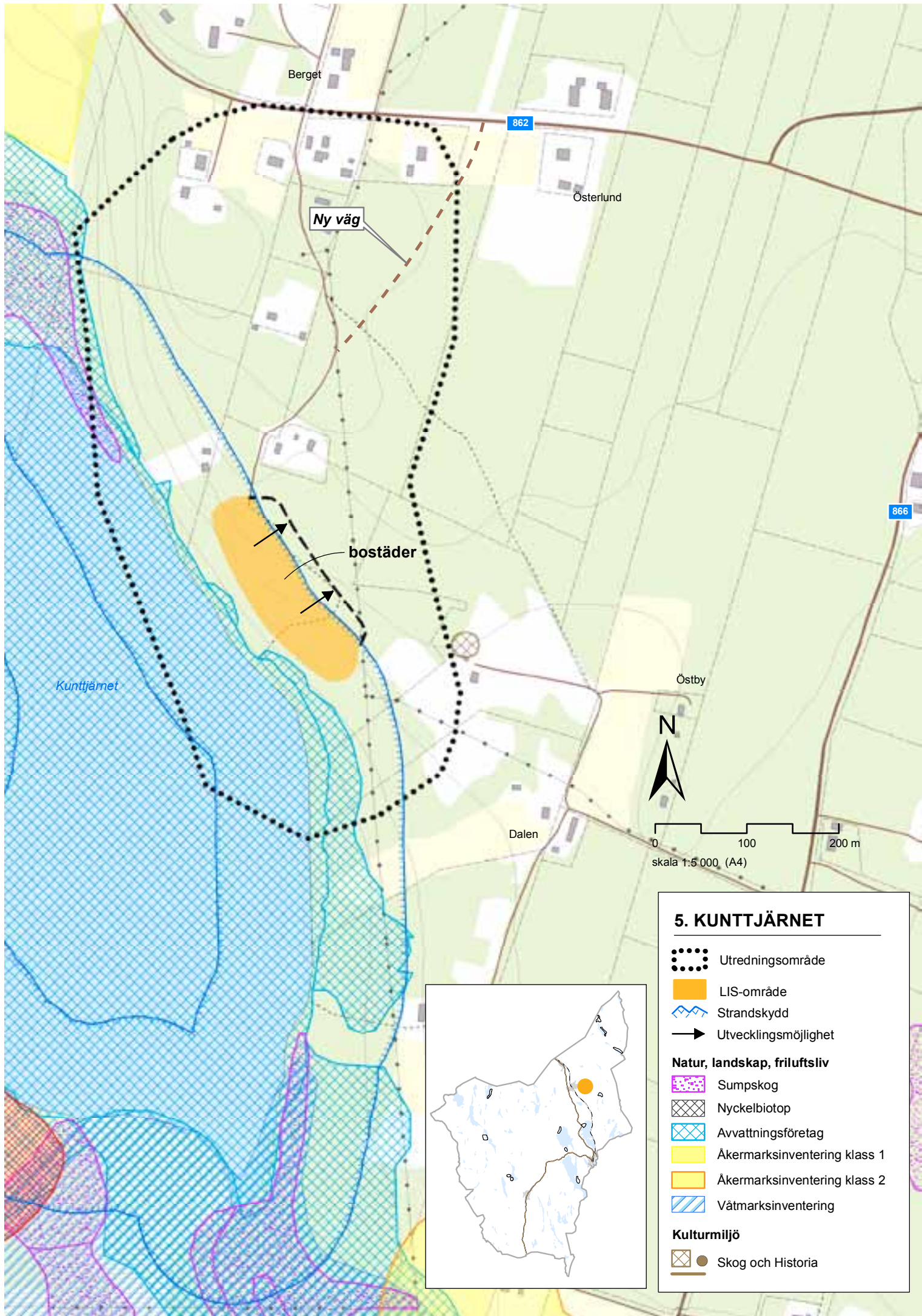
Slutsatser

Området är mycket välbeläget i förhållande till allmänna kommunikationer och Charlottenbergs tätort och kan ge ett långsiktigt tillskott till utvecklingen av landsbygden.





Detaljplan inkl va-plan skall upprättas vid mer än 5-6 hus. I annat fall kan plan- och va-utredning godtas som underlag för lovprövning. I båda fallen skall inför exploatering säkerställas att tjärnen inte påverkas av lakvatten från deponin.

I samband med en detaljpaneläggning bör en naturvärdesbedömning av det blivande planområdet göras.






5. KUNTTJÄRNET

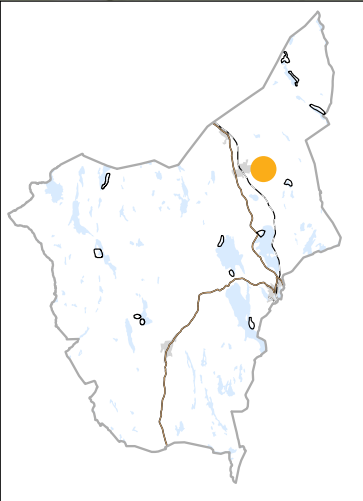
-  Utredningsområde
-  LIS-område
-  Strandskydd
-  Utvecklingsmöjlighet

Natur, landskap, friluftsliv

-  Sumpskog
-  Nyckelbiotop
-  Avvattningsföretag
-  Äkermarksinventering klass 1
-  Äkermarksinventering klass 2
-  Våtmarksinventering

Kulturmiljö

-  Skog och Historia



6. BYSJÖN, HAGANÄSET CAMPING

Förutsättningar

Allmänt

Större campingplats vid riksväg 61 cirka 8 km söder om Charlottenberg. Privat markägare. Strandskydd 100 meter, norr om LIS-området 200 meter.

LIS-planen skall möjliggöra en utökning av campingplatsen mot nordost.

Markanvändning

Skogsmark, campingplats.

Intressen

Bysjön är klassificerad som ett nationellt värdefullt vatten ur fiskevårdssynpunkt och ingår i kommunens naturvårdsstrategi. Det är en av kommunens artrikaste sjöar med avseende på fisk (gös, gädda, abborre), och hyser också flodkräfta. Norra delen betraktas som fågelsjö. Naturvärdesklass III. I övrigt finns inga regionala eller lokala intressen.

Natur, landskap

Berört område utgörs av skogsmark som sluttar kraftigt mot sjön.

Området ligger sydväst om Bysjöns norra strand som i kommunens naturvårdsstrategi beskrivs som ett viktigt fågelområde. Vikens vassmiljöer är viktiga för rastande och häckande fåglar. Genom ett aktivt strandbete har miljös betydelse ökat.

Vattenkvalitet

Enligt VISS har Bysjön god ekologisk och kemisk status (utom för kvicksilver). Kommunen har färdigställt en utredning av Bysjöns vattenkvalitet som visar på omfattande syrebrist och hög belastning av fosfor. Begäran om omklassning från god till måttlig ekologisk status ska göras.

Campingplatsen vid Haganäset.



Analys

Motiv

En utökning av campingplatsen kan innebära fler arbetsplatser och ökat antal besökare.

Friluftsliv/intressen

Haganäset är kommunens största campingplats och en utgångspunkt för friluftslivet, samtidigt som den i sig kan vara en källa till störningar för annat friluftsliv. Ett fågeltorn finns uppfört i anslutning till strandängarna vid Bysjöns norra strand. Riksintresset Eda skans bedöms inte påverkas, då området ligger ca 350 m från riksintresseområdets yttersta gräns och ca 670 m från själva skansen, och dessutom avskiljs av riksväg 61 och ett skogsparti.

Djur- och växtliv

Enligt naturvårdsstrategin utgör en utvidgning av Haganäsets camping samt ökad aktivitet vid närbelägna sommarstugor några av hotbilderna mot naturvärden vid Bysjöns norra strand. Det föreslagna LIS-området är begränsat i storlek och ligger på sydsidan om en skogklädd udde mellan befintlig camping och fågelområdet. En komplettering av befintlig campingverksamhet bedöms kunna genomföras utan negativa konsekvenser för fågellivet vid Bysjöns norra strand.

Fria stränder/tillgänglighet

Stränderna inom campingområdet är i första hand tillgängliga för campingens gäster. Norr och söder om campingen finns fria stränder.

Infrastruktur

Området ligger intill riksväg 61. Vägen är av riksintresse för kommunikationer och primär transportled för farligt gods. Planerad utökning av campingen ligger cirka 400 m från vägen.

Utbyggnaden skall anslutas till campingens vatten- och avloppssystem. Vatten och avlopp skall uppfylla kraven på hög skyddsnivå ur miljösynpunkt.

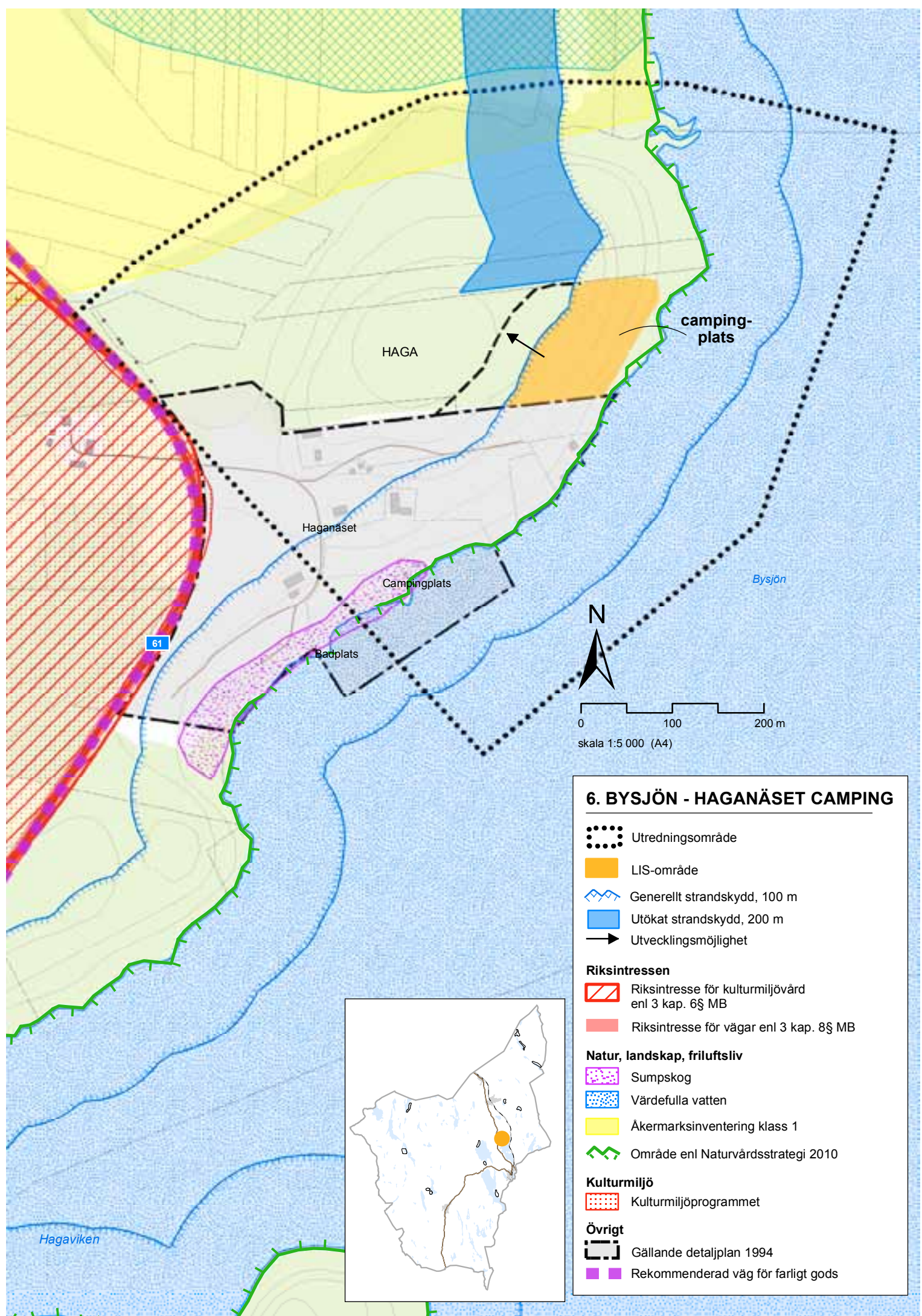
Landskapsbild

Landskapet vid Haganäset är redan starkt påverkat av campingplatsen. Utökningen blir exponerad mot sjön och bör avgränsas mot sjön av vegetation. Likaså bör bakomliggande kulle och skog rama in campingen så att silhuettverkan undviks.

Slutsatser

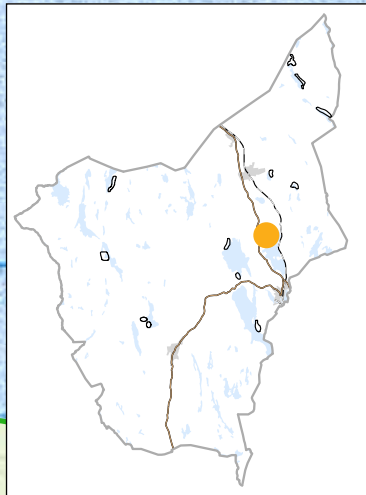
Campingplatsen är viktig som arbetsplats och replipunkt för det rörliga friluftslivet. Utbyggnaden skall utföras med hänsyn till naturvärdena i Bysjön och till landskapsbilden. Detaljplan krävs.

I samband med en detaljplanläggning bör en naturvärdesbedömning av det blivande planområdet göras.



6. BYSJÖN - HAGANÄSET CAMPING

-  Utredningsområde
-  LIS-område
-  Generellt strandskydd, 100 m
-  Utökat strandskydd, 200 m
-  Utvecklingsmöjlighet
- Riksintressen**
-  Riksintresse för kulturmiljövård enl 3 kap. 6§ MB
-  Riksintresse för vägar enl 3 kap. 8§ MB
- Natur, landskap, friluftsliv**
-  Sumpskog
-  Värdefulla vatten
-  Åkermarksinventering klass 1
-  Område enl Naturvårdsstrategi 2010
- Kulturmiljö**
-  Kulturmiljöprogrammet
- Övrigt**
-  Gällande detaljplan 1994
-  Rekommenderad väg för farligt gods



7. HUGN, KÖLA

Förutsättningar

Allmänt

Ett område för permanent och fritidsbebyggelse längs väg 631 på västra stranden av Hugn. I söder främst för enstaka hus i anslutning till befintliga bostadshus, i norr möjlighet till mindre grupper om 4-6 hus. Privata markägare. Strandskydd 100 meter, vid nyckelbiotop samt norr om LIS-området 200 meter.

Markanvändning

Skogsmark, jordbruksmark, enstaka bostadshus.

Intressen

Sjön Hugn omfattas i sin helhet av kommunens naturvårdsstrategi. Del av området i söder utgörs av åkermark klass 2. Utanför området finns en nyckelbiotop i form av en mindre sumpskog. I södra delen ligger en övrig kulturhistorisk lämning i form av en minnessten. I norr en fornlämning i form av ett boplatsområde.

Natur, landskap

Området är starkt präglat av bebyggelse och odlad mark längs vägen och sjön, med större skogsområden på höjderna längre västerut.

Hugn är en av kommunens största sjöar och hyser en rik fiskfauna med god tillgång på gös. Den rödlistade arten flodkräfta finns i sjön. Arten är klassad som akut hotad (CR). Sjön har stor betydelse för friluftslivet och fisketurismen. Vrångsälvens deltaområde är särskilt värdefullt.

Delar av väggkantsmiljön längs väg 631 är utpekad av Trafikverket som en artrik väggkant. Det är en hållmarksmiljö med arter som ex mandelblom, backtrav och hällebräken. Denna miljö ska beaktas i den fortsatta planeringen.

Vattenkvalitet

Enligt VISS har Hugn måttlig ekologisk status (på grund av övergödning) och god kemisk status (utom för kvicksilver).

Analys

Motiv

Området är välbeläget ur kommunikationssynpunkt och en utbyggnad med enstaka hus eller i mindre grupp kan ge ett tillskott till underlag för servicefunktionerna i Åmotfors och busstrafiken på väg 631.



Väg 631 ligger i kanten av studerat LIS-område.

Friluftsliv/intressen

Berört område, särskilt i söder, är av begränsat intresse för det rörliga friluftslivet. Strax utanför området, i norr, finns en kommunal badplats. Inventerad åkermark kan komma att beröras i begränsad omfattning. Fornlämningen i norr beaktas.

Djur- och växtliv

Viktiga aspekter för djur- och växtlivet vid Hugn är enligt naturvårdsstrategin risken för överfiske av framförallt gösbeståndet, exploatering och skogsbruk intill Vrångsälvens deltaområde samt exploatering av grunda vattenområden och strandmiljön.

Det föreslagna LIS-området ligger sydväst om Vrångsälvens deltaområde och skiljs från det genom Furunäset. LIS-området föreslås väster om länsvägen och omfattar således inte den närmaste strandmiljön. På detta sätt bedöms de värden för djur- och växtliv som omfattas av naturvårdsstrategin kunna bibehållas även med LIS-planens föreslagna utveckling av bebyggelsen.

Med anledning av förekomsten av flodkräfta bör stor vikt läggas vid att de verksamheter som utvecklas vid sjön har förutsättningar för att ta den hänsyn som krävs för att undvika spridning av kräftpest som är det största hotet mot arten.

Fria stränder/tillgänglighet

Utbyggnaden föreslås till övervägande del väster om länsvägen, vilket innebär att strandzonen mellan vägen och sjön, 20-50 m bred, inte berörs. Öster om vägen finns några strandtomter, i övrigt är stranden tillgänglig.

Infrastruktur

Länsväg 631 trafikeras av Värmlandstrafiks bussar till Charlottenberg och Koppom. Vatten och avlopp skall uppfylla kraven på hög skydds nivå ur miljösynpunkt. Gemensamma lösningar skall eftersträvas. Möjligheterna att ansluta till kommunalt avlopp skall undersökas.

Landskapsbild

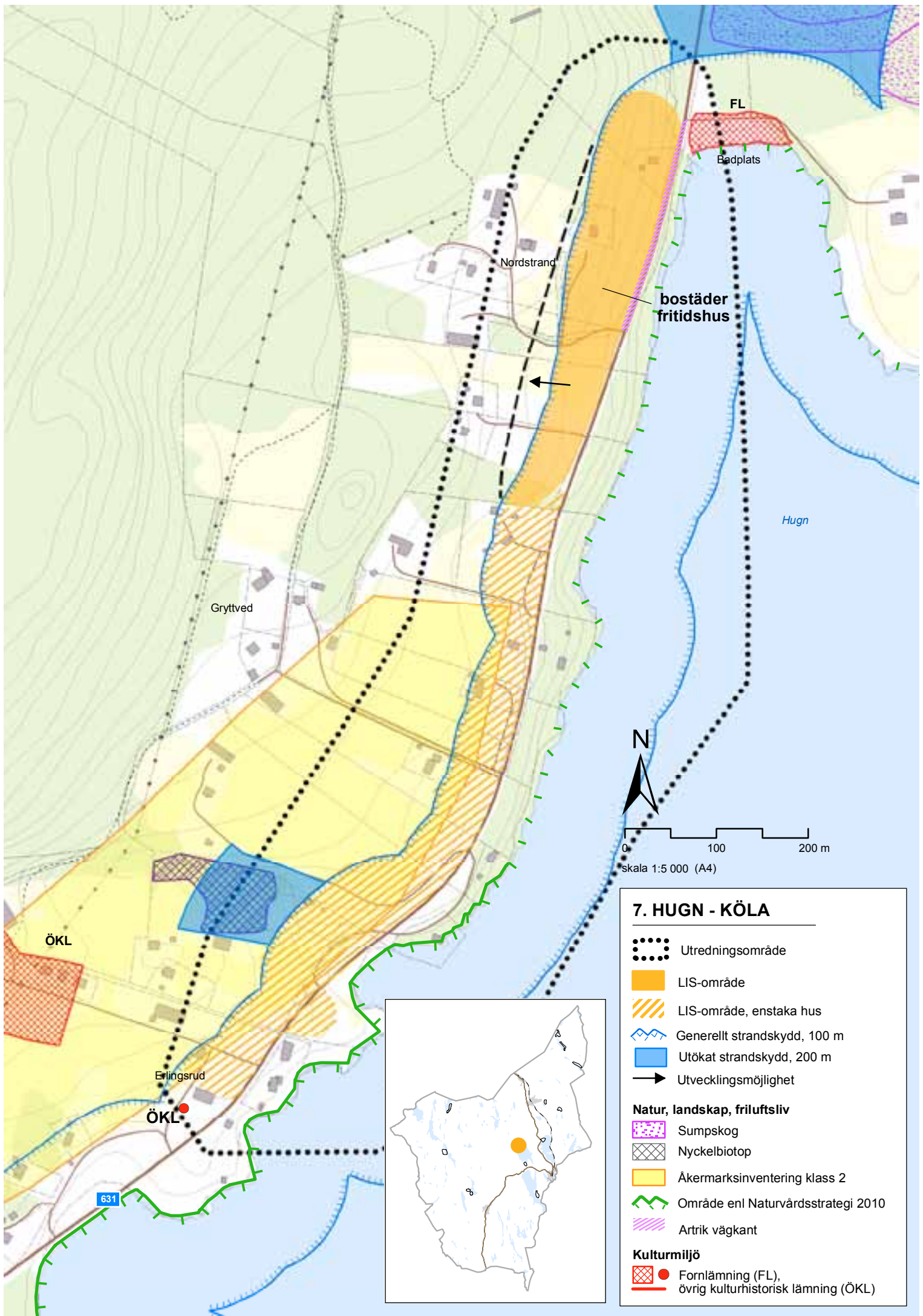
Landskapet närmast sjön är redan starkt präglat av bebyggelse och uppodling och ytterligare bebyggelse i form av enstaka hus eller mindre grupper bedöms inte medföra någon negativ påverkan.

Slutsatser

Området bedöms lämpligt för en komplettering med såväl enstaka hus som mindre grupper av hus. Utformning och lokalisering skall anpassas till befintlig bebyggelse.

Detaljplan inklusive va-utredning skall upprättas vid mer än 5-6 hus; i annat fall godtas planutredning och va-utredning som underlag för lovprövning. Risk för störning av buller från länsvägen skall beaktas. Trafikverkets tillstånd krävs för nya utfarter mot länsväg 631.

I samband med en detaljpaneläggning bör en naturvärdesbedömning av det blivande planområdet göras.



7. HUGN - KÖLA

- Utredningsområde
- LIS-område
- LIS-område, enstaka hus
- Generellt strandskydd, 100 m
- Utökat strandskydd, 200 m
- Utvecklingsmöjlighet

Natur, landskap, friluftsliv

- Sumpskog
- Nyckelbiotop
- Åkermarksinventering klass 2
- Område enl Naturvårdsstrategi 2010
- Artrik väggkant

Kulturmiljö

- Fornlämning (FL), övrig kulturhistorisk lämning (ÖKL)

8. HUGN, NORESUND

Förutsättningar

Allmänt

Ett större område för permanentbebyggelse i anslutning till befintlig bebyggelse och golfbana mm vid Noresund. Kommunägd mark. Strandskydd 100 meter.

Markanvändning

Skogsmark.

Intressen

Sjön Hugn omfattas av kommunens naturvårdsstrategi. I områdets utkant återfinns en fornlämning i form av en kolningsgrop. Väster om området finns en nyckelbiotop, en aspdunge med äldre träd.

Natur, landskap

Skogsmark som sluttar mot öster och sjön. Inslag av hållmark längs stranden. Terrängen stiger ytterligare mot väster. På östra sidan viken öppen mark kring Noresunds herrgård och golfbanan.

Hugn är en av kommunens största sjöar och hyser en rik fiskfauna med god tillgång på gös. Sjön har stor betydelse för friluftslivet och fisketurismen. Den rödlisade arten flodkräfta finns i sjön. Arten är klassad som akut hotad (CR).

Översiktlig biotopkartering och naturvärdesbedömning har upprättats i samband med ett lokalt naturvårdsprojekt vid Noresund. Se vidare nedan.

Vattenkvalitet

Enligt VISS har Hugn måttlig ekologisk status (pga övergödning) och god kemisk status (utom för kvicksilver).

Analys

Motiv

Ett välbeläget område i direkt anslutning till befintlig bebyggelse vid Noresund, som förbättrar underlaget för kollektivtrafik på väg 177 och servicefunktioner i Åmotfors. Möjlighet till boende i närheten av golfbanan, något som tidigare eftersträvats.

Friluftsliv/intressen

Exploateringsområdet är av allmänt intresse för friluftslivet. Närheten till golfbanan och anläggningarna vid Noresund gör området attraktivt. I november 2012



Sjön Hugn.

beviljades kommunen statligt bidrag till ett lokalt naturvårdsprojekt vid Noresund. Projektet berör huvudsakligen området omkring golfbanan, men omfattar också anläggande av naturstigar på befintliga stigar väster om viken. Vidare skall detaljerad naturvärdesbedömning och skötselplan för skogsmarken tas fram. Vid ev konflikt med planerade bostäder kan naturstigen dras längre västerut, högre upp på sluttningen.

Djur- och växtliv

Viktiga aspekter för djur- och växtlivet vid Hugn är enligt naturvårdsstrategin risken för överfiske av framförallt gösbeståndet och exploatering av grunda vattenområden och strandmiljön. Möjligheten att införa begränsningar i fisket efter gös, till exempel minimått och fredningstider för att säkerställa en hög kvalitet på gösfisket anges.

Med anledning av förekomsten av flodkräfta bör stor vikt läggas vid att de verksamheter som utvecklas vid sjön har förutsättningar för att ta den hänsyn som krävs för att undvika spridning av kräftpest som är det största hotet mot arten.

En utveckling av området enligt förslaget omfattar inte exploatering av grunda vattenområden. En hittills orörd landstrand tas dock i anspråk. Naturvärdesbedömningen bör bland annat identifiera exempelvis häckningsmiljöer eller andra värdefulla naturmiljöer.

Fria stränder/tillgänglighet

Fri passage lämnas närmast stranden. Området delas upp i mindre grupper med fria passager mellan stranden och bakomliggande skogsområde. God tillgång till fria stränder längre norrut och västerut.

Infrastruktur

Området ligger cirka 500 meter från väg 177 och nås via befintlig väg. Väg 177 trafikeras av Värmlandstrafik.

Vatten och avlopp skall uppfylla kraven på hög skyddsnivå ur miljösynpunkt. Med hänsyn till att exploateringen kan bli relativt omfattande och närbelägen befintlig bebyggelse kan det bli aktuellt med kommunalt ansvar för va-försörjningen enligt §6 Lagen om allmänna vattentjänster. Området bör kunna anslutas till kommunens avlopp (Flogned-Noresunds reningsverk).

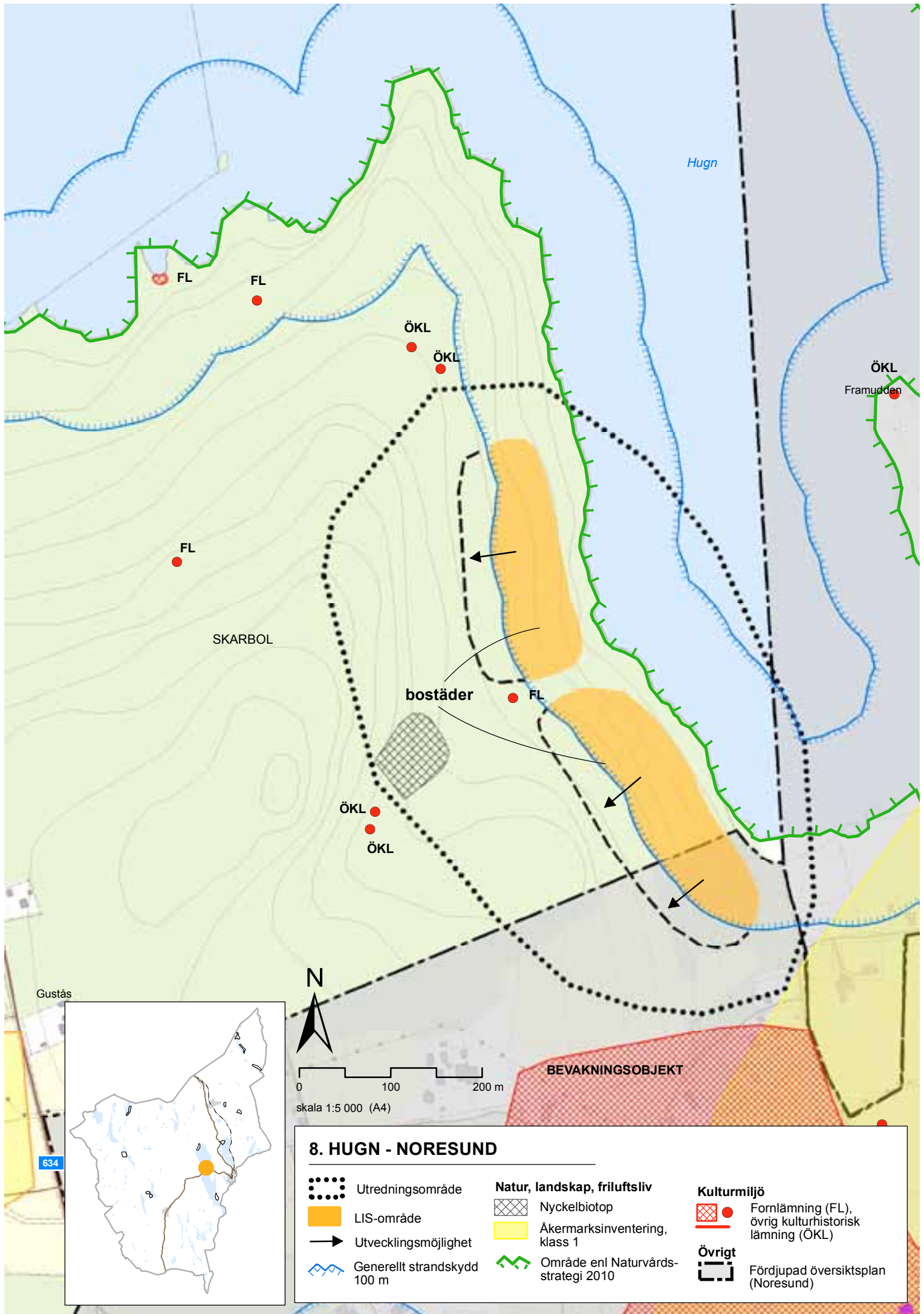
Landskapsbild

Tidigare skogsmark förändras till bebyggelsegrupper i sluttningen mot sjön. Stigande terräng bakom den nya bebyggelsen ger stöd och ramar in och området kommer att upplevas i ett sammanhang med befintlig bebyggelse vid Noresund och golfbanan.

Slutsatser

En utbyggnad enligt förslaget får ett naturligt samband med befintlig bebyggelse i omgivningen och bidrar till en stärkning av serviceunderlaget i Åmotfors. Närheten till golfbanan gör området särskilt intressant.

Detaljplan krävs och skall samordnas med planerade naturstigar mm. Naturvärdesbedömning och skötselplan skall beaktas.



Hugn

FL

FL

ÖKL

ÖKL

ÖKL

Framudden

FL

SKARBOL

bostäder

FL

ÖKL

ÖKL

Gustås



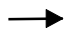







N

0 100 200 m

skala 1:5 000 (A4)

BEVAKNINGSOBJEKT

8. HUGN - NORESUND

- | | | |
|---|--|---|
| <ul style="list-style-type: none">  Utredningsområde  LIS-område  Utvecklingsmöjlighet  Generellt strandskydd 100 m | <p>Natur, landskap, friluftsliv</p> <ul style="list-style-type: none">  Nyckelbiotop  Åkermarksinventering, klass 1  Område enl Naturvårdsstrategi 2010 | <p>Kulturmiljö</p> <ul style="list-style-type: none">  Fornlämning (FL), övrig kulturhistorisk lämning (ÖKL)  Övrigt  Fördjupad översiktsplan (Noresund) |
|---|--|---|

9. RÄNKEN, HÄLLE FISKECAMP MM

Förutsättningar

Allmänt

Ett parti vid östra stranden av Ränken med flera mindre delområden för såväl permanent som fritidsboende och uthyrningsstugor. Privata markägare. Strandskydd 100 meter, söder om LIS-området 200 meter.

Markanvändning

Skogsmark, ängsmark, gårdsbebyggelse, fritidsbebyggelse. Längst i norr uthyrningsstugor som drivs som fiskecamp.

Intressen

Sjön Ränken omfattas i sin helhet av kommunens naturvårdsstrategi. Hela området redovisas i inventering som åkermark klass 2. Mitt i området finns en fornlämning i form av tjärdal (tjärgrop) och en kulturlämning enligt Skog och historia, lämning av en smedja. Vidare finns en boplatslämning som bevakningsobjekt och en bytomt/gårdstomt som kan komma att omvärderas från övrig kulturhistorisk lämning till fornlämning. I söder gränsar området till ett område som av Skogsstyrelsen pekats ut som naturvärdesobjekt bestående av lövträdsrik barrskog.

Natur, landskap

Längst i söder fritidsbebyggelse och ängsmark, delvis lövträdsbevuxen, som sluttar mjukt mot sjön. Mitt i området en platå med gårdsbebyggelse, ängsmark och branta stränder med tallvegetation och hällar. Längst i norr kuperad, blockig terräng med blandskog och fritidshus.

Ränken är en av kommunens största sjöar. Sjön hyser en rik fiskfauna och flera glacialrelikta kräftdjur. Ränken har ett stort biologiskt värde genom den rika faunan och sjöns mångformighet. De rödlistade arterna sexfläckig bastardvärmare (klassad som missgynnad, NT) och flodkräfta (klassad som akut hotad, CR) finns i området. Utter har observerats i den norra delen av sjön.

Vattenkvalitet

Enligt VISS bedöms Ränken ha måttlig ekologisk status och god kemisk status (utom för kvicksilver).

Analys

Motiv

Området erbjuder på en begränsad yta möjligheter till komplettering av fritidsbebyggelsen i söder, utbyggnad av permanenta bostäder och komplettering med enstaka hus i mitten och möjlighet till utbyggnad av fiskecampen i norr. Detta kan innebära såväl tillkommande arbetstillfällen som förbättrat underlag för offentlig och kommersiell service i Åmotfors.

Friluftsliv/intressen

Fiskecampen i norr har potential för utbyggnad. Övriga delar av området är av allmänt intresse för det rörliga

friluftslivet. En utbyggnad mitt i området tar åkermark i anspråk. Utbyggnad av fritidsbebyggelsen i söder och fiskecampen i norr berör inte åkermark. Kulturlämningar bedöms inte påverkas av föreslagen utbyggnad. Bevakningsobjektet beaktas.

Sjön har stor betydelse för friluftslivet och dess omgivningar är landskapsestetiskt mycket värdefulla.

Djur- och växtliv

En utveckling av området enligt förslaget bedöms inte påverka förutsättningarna för djur- och växtliv vid Ränken. I naturvårdsstrategin anges att det kan vara aktuellt att införa båtförbud med motor inom ett visst område intill Ränkessnipan, i Arvika kommun, i syfte att inte störa fåglar under häckningsperioden.

Med anledning av förekomsten av flodkräfta bör stor vikt läggas vid att de verksamheter som utvecklas vid sjön har förutsättningar för att ta den hänsyn som krävs för att undvika spridning av kräftpest som är det största hotet mot arten.

Fria stränder/tillgänglighet

Förutom vid några strandtomter är stränderna i området tillgängliga. Mitt i området är stranden mycket brant och nås lättast från sjön. Utbyggnaden av fiskecampen placeras delvis öster om vägen längs sjön.

Infrastruktur

Området ligger i anslutning till befintlig väg längs sjön. Vatten och avlopp löses separat för de olika delområdena. Vatten och avlopp skall uppfylla kraven på hög skyddsnivå ur miljösynpunkt. Gemensamma lösningar i respektive delområde skall eftersträvas.

Landskapsbild

Stranden i aktuellt avsnitt är redan delvis påverkad av befintlig bebyggelse och odling och en hänsynsfull placering av tillkommande bebyggelse bedöms inte påverka landskapsbilden negativt utan upplevas i ett sammanhang med befintlig.

Tillkommande fritidshus i söder placeras i anslutning till befintliga. Ev bostadshus mitt i området placeras uppe på platån. Viss utglesning av vegetationen i strandzonen kan här bli aktuell. Komplettering av fiskecampen görs med varsam förläggning av nya stugor på naturmark.

Slutsatser

Området erbjuder goda möjligheter till utbyggnad enligt förslaget med såväl permanent bebyggelse, fritidshus och uthyrningsstugor för fiskecampen. Detaljplan med va-utredning krävs vid mer än 5-6 hus, i annat fall kan planutredning inkl va-utredning ligga till grund för bygglovsprövning.

I samband med en detaljpaneläggning bör en naturvärdesbedömning av det blivande planområdet göras. Pga förekomsten av fornlämningar kan länsstyrelsen komma att besluta om särskild arkeologisk utredning/undersökning.

10. HEMSJÖN CAMPING MM

Förutsättningar

Allmänt

Två delområden vid Hemsjöns sydvästra del, det norra för utbyggnad av campingplats, det södra för permanent bostadsbebyggelse. Strandskydd gäller även kring två små dammar vid före detta sågverket. Privata markägare. Strandskydd 100 meter.

Markanvändning

I norr före detta sågverk, campingplats, ängsmark. I söder skogs- och ängsmark.

Intressen

Delar av det norra området utgörs av inventerad åkermark klass 2. Strax söder om före detta sågverket återfinns en kulturlämning (bytomt/gårdstomt -Skog och historia) liksom en fornlämning, även den en bytomt/gårdstomt. Den förstnämnda kan komma att omvärderas till fornlämning enligt den nya KML.

Natur, landskap

I norr öppen ängsmark som sluttar svagt mot sjön och avgränsas mot norr av skog. Liten naturlig badplats vid sjön.

Observation av sexfläckig bastardsvärmare som är rödlistad i kategorin nära hotad (NT) finns registrerad i artportalen. Fyndet tyder på förekomst av öppen mark som inte har påverkats av modernt jordbruk med en hög näringsbelastning och ogräsbekämpning som drabbat fjärlilens värdväxt. Arten lever på öppna blomrika ängs- och hagmarker, vägrenar och skogskanter. Larven lever främst på käringtand (*Lotus cornicularius*), undantagsvis på andra ärtväxter.

I söder ligger en liten öppen ängslycka som omges av skog och med tallar och hållmark mot sjön. Tydlig bäverpåverkan med en stor mängd liggande träd i strandzonen. Den rödlistade arten flodkräfta finns i sjön. Arten är klassad som akut hotad (CR).

Vattenkvalitet

Hemsjön har enligt VISS god ekologisk och kemisk (utom för kvicksilver) status.

Analys

Motiv

Campingplatsen är under uppbyggnad och kan tillföra bygden ett resmål och arbetsplatser. Bostäder i söder kan ge ett varaktigt tillskott till serviceunderlaget i Koppom.

Friluftsliv/intressen

Campingplatsen gynnar det rörliga friluftslivet och ökar tillgängligheten till området. Övriga delar är av allmänt intresse för det rörliga friluftslivet och en utbyggnad av bostäder bedöms inte inverka negativt på friluftslivets intressen. Kulturlämningen sammanfaller med befintlig bostadsfastighet och berörs inte.

Djur- och växtliv

Med anledning av förekomsten av flodkräfta bör stor vikt läggas vid att de verksamheter som utvecklas vid sjön har förutsättningar för att ta den hänsyn som krävs för att undvika spridning av kräftpest som är det största hotet mot arten.

Livskraftiga populationer av den sexfläckiga bastardsvärmaren är beroende av relativt vidsträckt ängsmarksarealer och kantzoner mot åkermark och skog där värdväxten förekommer rikligt. En utveckling av det norra delområdet enligt förslaget kan vara positivt om det medför ett fortsatt, men inte alltför intensivt öppet-hållande av marken utan inslag av gödsling och ogräsbekämpning.

I det södra området bör strandzonen mellan nuvarande åkermarken och sjön bibehållas som naturmark. Det är troligt att bävern inte fortsätter att uppehålla sig där om den intilliggande åkermarken bebyggs, men de redan fällda träden kan framöver utgöra livsmiljö för svampar och insekter.

Fria stränder/tillgänglighet

Badplatsen i norr kommer att vara tillgänglig via vägen över campingens. Hållmarken närmast stranden i söder bevaras och görs tillgänglig från befintlig väg. I omgivningen finns gott om fria stränder.

Infrastruktur

Områdena ligger vid befintliga grusvägar cirka 4-500 meter från länsväg 623. Kollektivtrafik saknas för närvarande på länsvägen.

Vatten och avlopp skall lösas gemensamt för campingens resp bostadsbebyggelsen med beaktande av sjöns vattenkvalitet. Minst normal skyddsnivå för miljöskydd skall uppnås.

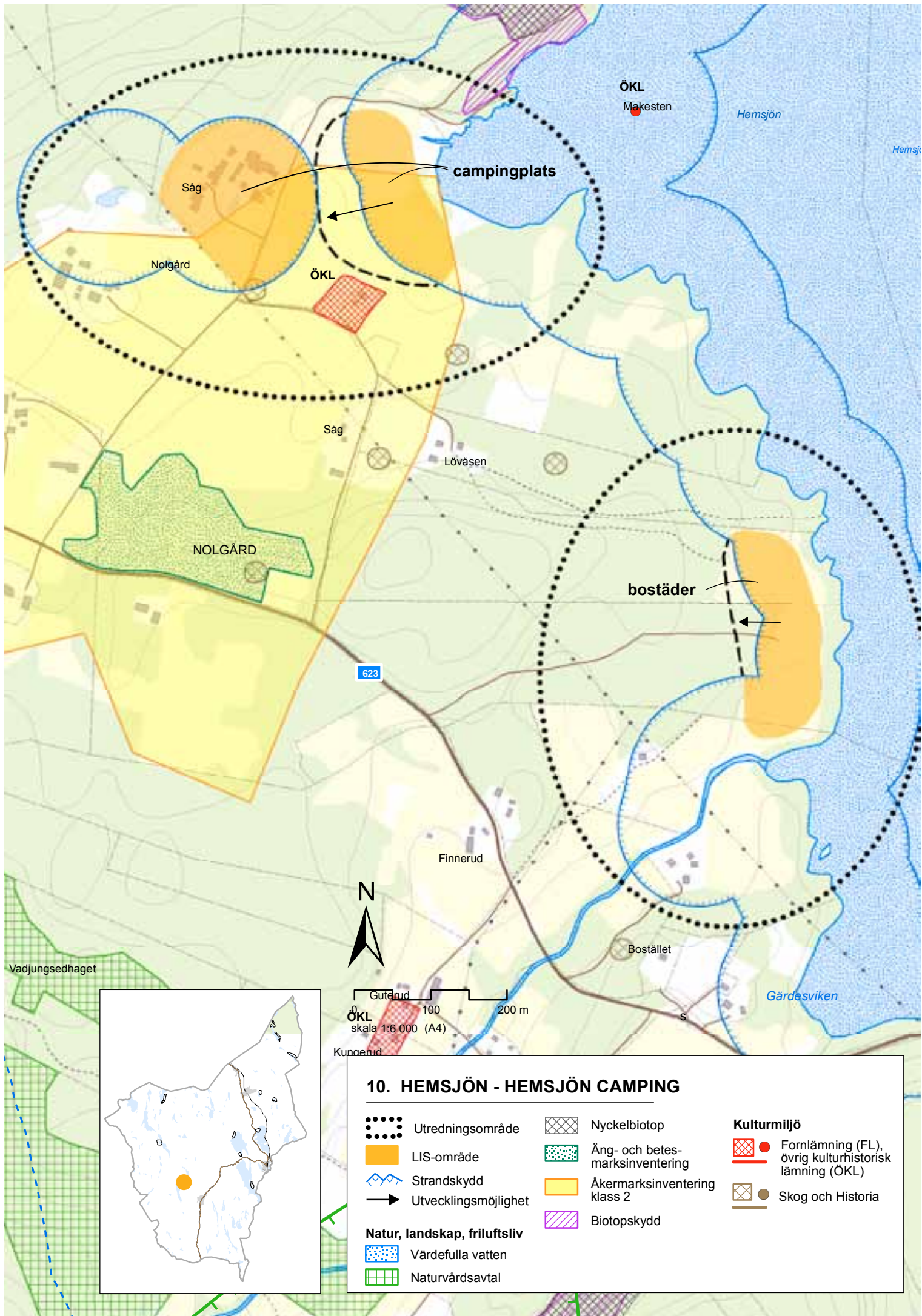
Landskapsbild

Landskapsbilden förändras genom att campingplats ersätter ängsmark och sågverkets byggnader. Befintlig skog bildar fond mot väster. Bostadsbebyggelsen delas upp i minst två grupper och får också skog som fond. Vegetationen mellan bebyggelsen och sjön skall bevaras i största möjliga mån. I de närmaste omgivningarna finns bebyggelse och odlad mark.

Slutsatser

Närheten till allmän väg och Koppom gör att föreslagen exploatering bedöms kunna ge ett bra tillskott till utvecklingen av landsbygden. Påverkan på landskapsbilden blir relativt begränsad och upplevs som en komplettering av redan befintlig bebyggelse. Detaljplan krävs för utbyggnad av campingens och för utbyggnad med bostäder i söder. Respektavstånd till fornlämningen skall beaktas.

I samband med en detaljplanläggning bör en naturvärdesbedömning av det blivande planområdet göras. Pga förekomsten av fornlämningar kan länsstyrelsen komma att besluta om särskild arkeologisk utredning/undersökning.



Gutärend
 0 100 200 m
 ÖKL
 skala 1:6 000 (A4)
 Kungärend

10. HEMSJÖN - HEMSJÖN CAMPING

- | | | |
|---|---|--|
| <ul style="list-style-type: none"> Utredningsområde LIS-område Strandskydd Utvecklingsmöjlighet | <ul style="list-style-type: none"> Nyckelbiotop Äng- och betesmarksinventering Åkermarksinventering klass 2 Biotopskydd | <p>Kulturmiljö</p> <ul style="list-style-type: none"> Fornlämning (FL), övrig kulturhistorisk lämning (ÖKL) Skog och Historia |
| <p>Natur, landskap, friluftsliv</p> <ul style="list-style-type: none"> Värdefulla vatten Naturvårdsavtal | | |

11. HELGESJÖN

Förutsättningar

Allmänt

Ett större område längs östra stranden av Helgesjön med förutsättningar för ytterligare bostäder, kompletteringar med enstaka hus i anslutning till befintliga och möjlighet att uppföra fritidshus för uthyrning. Ett flertal privata markägare. Strandskydd 100 meter.

Markanvändning

Skogsmark, öppen mark, bostadshus och fritidshus, ofta med strandtomter.

Intressen

Helgesjön är betecknad som ”värdefullt vatten”. Partier av sumpskog finns öster om vägen. En fåbod, registrerad som övrig kulturhistorisk lämning, återfinns vid Bodasättern.

Natur, landskap

Skogsmark som sluttar mot väster och sjön. Landskapet är starkt präglad av bebyggelse på båda sidor om vägen längs sjön. Den rödlistade arten flodkräfta finns i sjön. Arten är klassad som akut hotad (CR).

Vattenkvalitet

Enligt VISS har Helgesjön god ekologisk och kemisk status (utom för kvicksilver).

Analys

Motiv

En komplettering med bostäder, såväl i grupp som enstaka hus, och fritidshus för uthyrning kan ge underlag för befintlig offentlig och kommersiell service i Skilingsfors och skapa lokala arbetstillfällen.

Friluftsliv/intressen

Området är av allmänt intresse för det rörliga friluftslivet och en utbyggnad enligt förslaget bedöms inte påverka friluftslivets intressen negativt.

Kulturlämningen sammanfaller med befintlig bostadsfastighet och berörs inte.

Djur- och växtliv

En utveckling av området enligt förslaget bedöms inte påverka förutsättningarna för djur- och växtlivet vid Helgesjön.

Fria stränder/tillgänglighet

Stränderna i området är till stor del ianspråktaga av bebyggda strandtomter. Det är angeläget att återstående fria stränder och passager bevaras.

Infrastruktur

Området är beläget längs befintlig grusväg av god standard. Enligt uppgift tar flera fastigheter dricksvatten ur sjön inom utredningsområdet. Vatten och avlopp skall därför uppfylla hög skyddsnivå för miljöskydd, och läget för befintliga vattenuttag skall beaktas. Gemensamma lösningar skall eftersträvas.

Landskapsbild

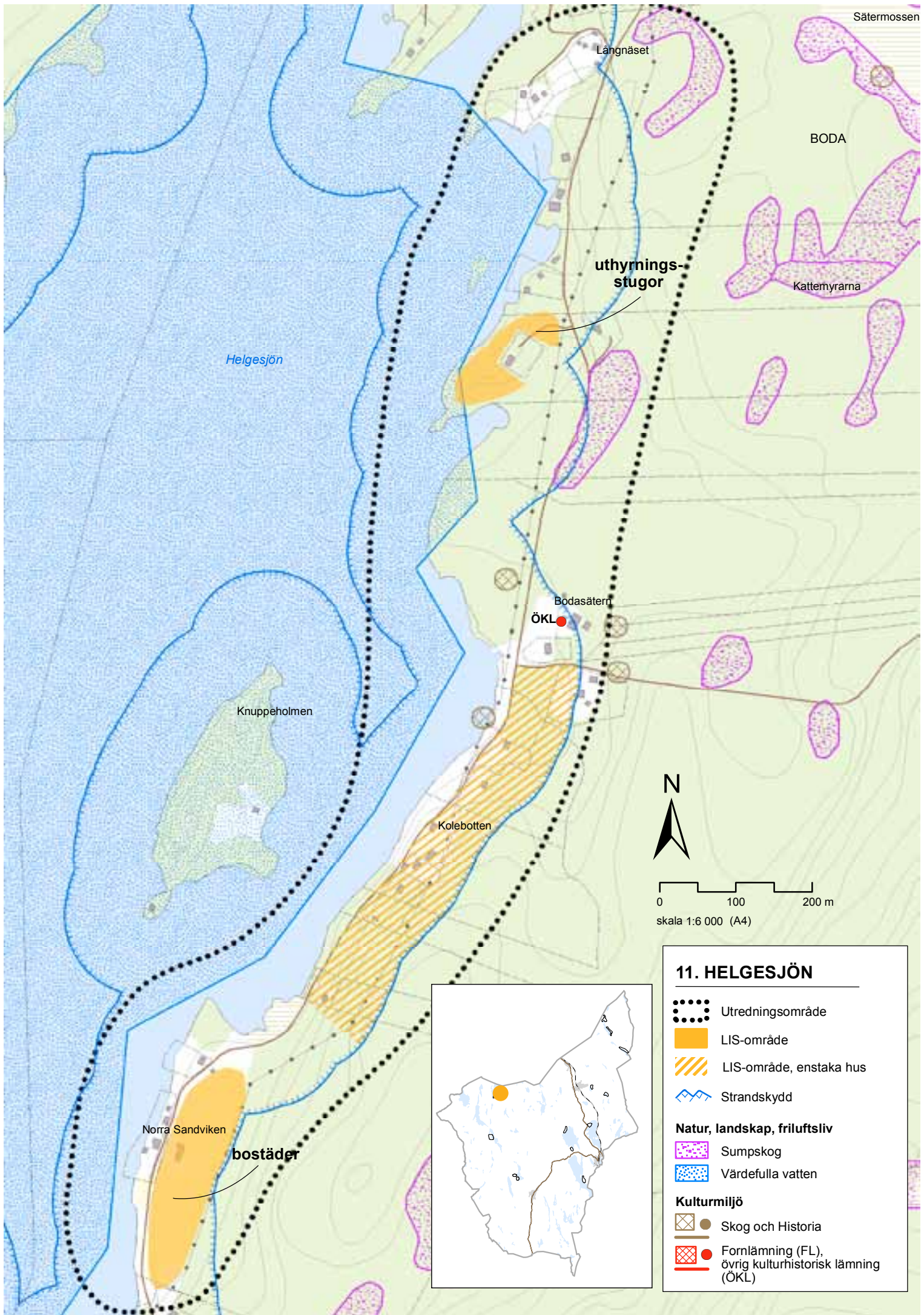
Landskapet längs sjöns östra sida är redan starkt präglad av bebyggelse i strandnära lägen. Tillkommande bebyggelse placeras i huvudsak i anslutning till befintlig, öster om vägen, och tar stöd i bakomliggande kuperad skogsterräng.

Slutsatser

Området erbjuder goda förutsättningar för en bebyggelsegrupp i söder, begränsad komplettering med enstaka hus i anslutning till befintlig bebyggelse, och en mindre grupp fritidshus för uthyrning i norr. Tillkommande bebyggelse skall i huvudsak placeras öster om vägen. Planutredning med va-utredning kan ligga till grund för lovprövning vid mindre än 5-6 hus; i annat fall krävs detaljplan.

I samband med en detaljpaneläggning bör en naturvärdesbedömning av det blivande planområdet göras.



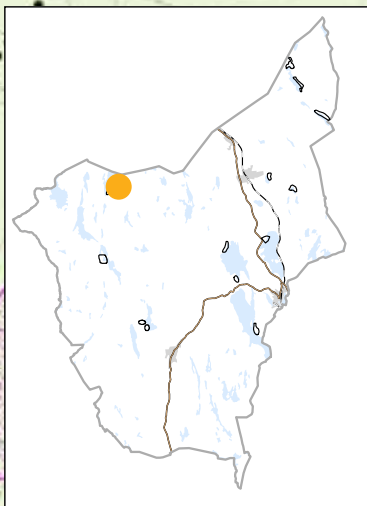


11. HELGESJÖN

-  Utredningsområde
-  LIS-område
-  LIS-område, enstaka hus
-  Strandskydd

- Natur, landskap, friluftsliv**
-  Sumpskog
-  Värdefulla vatten

- Kulturmiljö**
-  Skog och Historia
-  Fornlämning (FL), övrig kulturhistorisk lämning (ÖKL)



Bilaga - Utdrag ur strandskyddslagstiftningen

Strandskyddslagstiftningen finns i 7 kap miljöbalken. Aktuella paragrafer återges nedan.

13 §

Strandskydd gäller vid havet och vid insjöar och vattendrag.

Strandskyddet syftar till att långsiktigt

1. trygga förutsättningarna för allemansrättslig tillgång till strandområden, och
2. bevara goda livsvillkor för djur- och växtlivet på land och i vatten. Lag (2009:532).

14 §

Strandskyddet omfattar land- och vattenområdet intill 100 meter från strandlinjen vid normalt medelvattenstånd.

15 §

Inom ett strandskyddsområde får inte

1. nya byggnader uppföras,
2. byggnader eller byggnaders användning ändras eller andra anläggningar eller anordningar utföras, om det hindrar eller avhåller allmänheten från att beträda ett område där den annars skulle ha fått färdas fritt,
3. grävningsarbeten eller andra förberedelsearbeten utföras för byggnader, anläggningar eller anordningar som avses i 1 och 2, eller
4. åtgärder vidtas som väsentligt förändrar livsvillkoren för djur- eller växtarter. Lag (2009:532).

16 §

Förbuden i 15 § gäller inte

1. byggnader, anläggningar, anordningar eller åtgärder som inte avser att tillgodose bostadsändamål, om de behövs för jordbruket, fisket, skogsbruket eller renskötseln och de för sin funktion måste finnas eller vidtas inom strandskyddsområdet,

18 § c

Som särskilda skäl vid prövningen av en fråga om upphävande av eller dispens från strandskyddet får man beakta endast om det område som upphävandet eller dispensen avser

1. redan har tagits i anspråk på ett sätt som gör att det saknar betydelse för strandskyddets syften,
2. genom en väg, järnväg, bebyggelse, verksamhet eller annan exploatering är väl avskilt från området närmast strandlinjen,
3. behövs för en anläggning som för sin funktion måste ligga vid vattnet och behovet inte kan tillgodoses utanför området,
4. behövs för att utvidga en pågående verksamhet och utvidgningen inte kan genomföras utanför området,
5. behöver tas i anspråk för att tillgodose ett angeläget allmänt intresse som inte kan tillgodoses utanför området, eller
6. behöver tas i anspråk för att tillgodose ett annat mycket angeläget intresse.

I 18 d § finns bestämmelser om vad man får beakta som särskilda skäl utöver det som anges i första stycket, om prövningen gäller ett sådant område för landsbygdsutveckling i strandnära lägen som avses i 18 e §. Lag (2009:532).

18 § d

Som särskilda skäl vid prövningen av en fråga om upphävande av eller dispens från strandskyddet inom ett område för landsbygdsutveckling i strandnära lägen får man också beakta om ett strandnära läge för en byggnad, verksamhet, anläggning eller åtgärd bidrar till utvecklingen av landsbygden. Om prövningen gäller en dispens för att uppföra enstaka en- eller tvåbostadshus med tillhörande komplementbyggnader och andra åtgärder får man i stället beakta om huset eller husen avses att uppföras i anslutning till ett befintligt bostadshus. Lag (2009:532).

18 e §

Med område för landsbygdsutveckling i strandnära lägen avses vid tillämpningen av 18 d § ett område som

1. är lämpligt för utvecklingen av landsbygden,
2. är av ett sådant slag och har en så begränsad omfattning att strandskyddets syften fortfarande tillgodoses långsiktigt,
3. endast har en liten betydelse för att tillgodose strandskyddets syften
 - a) i eller i närheten av tätorter,

..... En översiktsplan enligt 4 kap. 1 § plan- och bygglagen (1987:10) ska ge vägledning vid bedömningen av om en plats ligger inom ett sådant område som avses i första stycket. Översiktsplanen är inte bindande för myndigheter och enskilda. Lag (2009:532).

18 f §

Ett beslut om att upphäva eller ge dispens från strandskyddet ska inte omfatta ett område som behövs för att mellan strandlinjen och byggnaderna eller anläggningarna säkerställa fri passage för allmänheten och bevara goda livsvillkor för djur- och växtlivet. Detta gäller inte om en sådan användning av området närmast strandlinjen är omöjlig med hänsyn till de planerade byggnadernas eller anläggningarnas funktion.

I ett dispensbeslut ska det anges i vilken utsträckning mark får tas i anspråk som tomt eller annars användas för det avsedda ändamålet. Lag (2009:532).

VI ÄR WSP

WSP och Parsons Brinckerhoff har gått samman och är nu ett av världens ledande analys- och teknikonsultföretag. Vi erbjuder tjänster för hållbar samhällsutveckling inom Hus & Industri, Transport & Infrastruktur och Miljö & Energi. Bredd och mångfald kännetecknar våra medarbetare, kompetensområden, kunder och typer av uppdrag. Tillsammans har vi 31 500 medarbetare på över 500 kontor i 39 länder. I Sverige har vi omkring 2 800 medarbetare.

WSP Samhällsbyggnad i Karlstad
Box 117
651 04 Karlstad
Besök: Lagergrens gata 8
Tel: 010-722 50 00
www.wspgroup.se/samhallsbyggnad

WSP Sverige AB
Arenavägen 7
121 88 Stockholm-Globen
Tel: 010-722 50 00
www.wspgroup.se

