



**EDA
KOMMUN**



Fördjupad översiktsplan för

EDA GLASBRUK

ANTAGANDEHANDLING JANUARI 2009

ANTAGEN 2009-05-27 / LAGA KRAFT 2009-06-23

OM ÖVERSIKTSPLAN

Översiktsplanen är ett samlat beslutsunderlag som belyser allmänna intressen och kommunens miljösituation. Den visar hur kommunen ser på mark- och vattenanvändning och bebyggelseutveckling, och visar vad medborgarna kan förvänta sig i framtiden.

Översiktsplanen är vägledande för efterföljande beslut. Den är inte rättsligt bindande, men är tyngre än andra beslutsunderlag genom sin förankring i en planeringsprocess som garanterar samråd och insyn. Den förmedlar kommunens helhetssyn och ska tillämpas i beslut. Den skapar förutsägbarhet.

Översiktsplanen är en överenskommelse mellan stat och kommun om hur nationella intressen kan beaktas och tas tillvara. Den ger en gemensam grund för myndighetsbeslut.

Översiktsplanen kan rationalisera och förenkla beslutsfattandet. Planen kan ge medborgarna en samlad bild av hur serviceutbud, trafiklösningar och bebyggelseutveckling kommer att förändras. Kommunen kan genom planering få bättre genomslag på övergripande beslut och önskemål om investeringar. Planen kan väcka intresse för olika framtidsfrågor och stödja lokal utveckling.

Fördjupad översiktsplan för Eda Glasbruk är en fördjupning av den kommunövergripande översiktsplanen. Den gäller och ska läsas tillsammans med aktuell översiktsplan, för närvarande *Eda kommuns översiktsplan* som vann laga kraft 1999-07-24. Översiktsplanen omfattar hela kommunen och behandlar övergripande frågor om mark- och vattenanvändning. Fördjupningar av översiktsplanen kan upprättas för delar av kommunen eller för speciella sektorsintressen när man vill belysa och redovisa den planerade utvecklingen ytterligare.

Eda kommun, Plansektionen
Leila Ekman, kommunarkitekt
Tjänstemän från kommunens olika förvaltningar

Foton: Leila Ekman, om inget annat anges
Kartor är godkända för användning av Lantmäteriet 2009-06-01



1. STRATEGISKA FRÅGOR	4
2. PLANENS BAKGRUND, AVGRÄNSNING OCH SYFTE	6
3. EDA GLASBRUK TAR FORM.....	10
4. PLANER, BESLUT OCH FÖRORDNINGAR.....	12
5. PLANERINGSFÖRUTSÄTTNINGAR	16
6. KVALITÉER OCH BRISTER.....	33
7. RIKTLINJER FÖR FRAMTIDEN.....	34
8. MARKANVÄNDNING MED REKOMMENDATIONER	45
9. MILJÖKONSEKVENSBESKRIVNING.....	53
10. LÄSTIPS OCH REFERENSER	62
11. LÄNSSTYRELSENS GRANSKNINGSYTTRANDE	65

1 STRATEGISKA FRÅGOR

MILJÖER FRÅN GLASBRUKSTIDEN BEVARAS

Eda Glasbruk är idag en tätort med handel och gränsverksamhet, men var länge ett glasbruk och ett typiskt brukssamhälle. Bruksepoken sätter en stark prägel på utformning och gestaltning. När industrisamhället går över i konsumtionssamhället ställs det krav på förändringar och markanspråk. Genom förändringar kan oersättliga miljöer och byggnader gå förlorade om man inte identifierar och medvetet skyddar dessa. I översiktsplanen beskrivs skyddsvärda byggnader, miljöer och stråk, liksom hur de ska hanteras i fortsatt planering och omgestaltning av samhället.



Från Glasbrukstiden

MOROKULIEN FÖRÄNDRAS

Fredsplatsen och Morokulien är det första av Sverige och Eda kommun som möter en besökare från Norge. Och man får aldrig en andra chans att ge ett första intryck. Därför är det viktigt att föra fram bilden av Eda som en välskött, framgångsrik kommun och av Eda Glasbruk som ett välordnat, trivsamt samhälle. Morokulien rymmer många möjligheter till utveckling inom besöksnäring, kultur och fredsaktiviteter. Infocentret med Turistinformationen och Grensetjensten lockar 60.000 besökare om året och är en magnet i området. Genom planen förmedlas hur området ska utvecklas och hur olika anspråk kan tillgodoses respektive samverka.

Trafiken på riksväg 61 genom gränsområdet väntas öka till det dubbla inom några år. Det ställer krav på tullen att utveckla sin service och verksamhet. I närheten av tullen förväntas kringverksamheter som speditorsfirmor och lager växa fram.

HANDELN UTVECKLAS

Under de senaste åren har Eda Glasbruk förändrats mycket hastigt till följd av den starka handelsutvecklingen. De områden som lämpar sig för handel är nu ianspråktagna, och ytterligare handel är svår att ge plats för utan att det uppkommer negativa konsekvenser för boende, trafik och miljö. Att befintlig handel ska ges möjlighet att utvecklas och bygga till framgår av planen, liksom att nytillkommande handel inte rymms i Eda Glasbruk utan istället hänvisas till bättre lämpade lägen i Charlottenberg.

Eda Glasbruk har länge dragits med olika former av tillfällig handel: allt från tillfälliga stånd till säsonghandel i tälthallar och olika byggnader. I de former som handeln nu bedrivs kan den verka mer avskräckande än lockande för besökare. I planen föreslås att den tillfälliga handeln samlas på en gemensam marknadsplats och bedrivs under mer ordnade former.



Marknadsstånd

TRAFIKEN ÖKAR

Riksväg 61

Den förväntade trafikökningen innebär konsekvenser i form av minskad framkomlighet, ökad risk för olyckor, högre bullernivåer och ökade utsläpp. Markanvändningen kring vägen genom samhället påverkas: det ställs större krav på avstånd till bostäder och verksamheter, nya trafikplatser, parkeringar och gator tar mycket mark i anspråk. Planen visar var det är möjligt att förlägga trafikallstrande verksamheter och hur konsekvenserna kan lindras.

2 PLANENS BAKGRUND, AVGRÄNSNING OCH SYFTE UPPDRAGET

Översiktsplanen

Översiktsplan 2000 anger att den fördjupade översiktsplanen för Eda Glasbruk från 1990 ska revideras under den kommande 4-årsperioden (2000-2004).

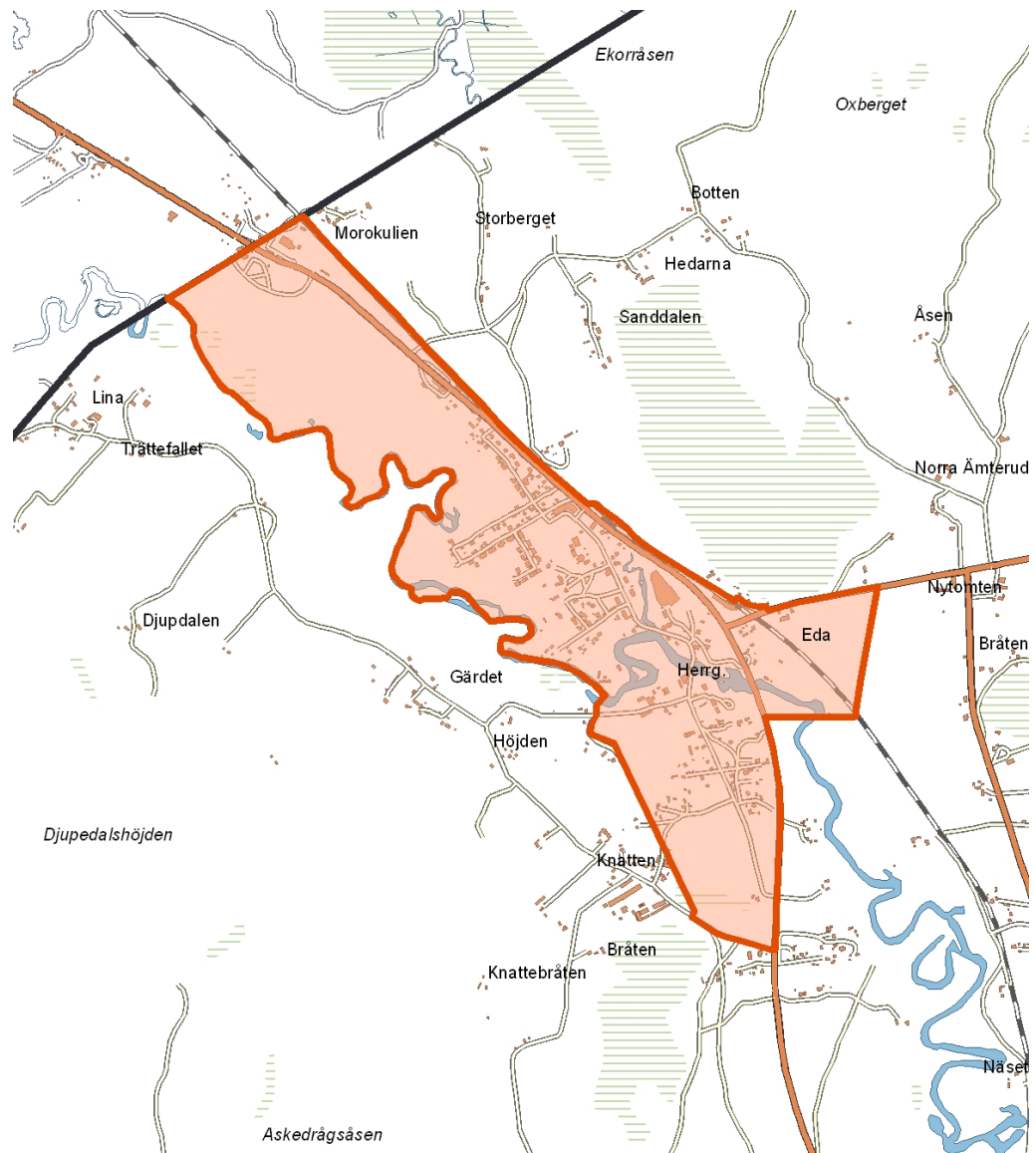
Kommunala beslut

Kommunstyrelsen beslutade 2000-05-22 att uppdra till byggnadsnämnden att upprätta ny fördjupad översiktsplan för Eda Glasbruk med angränsande områden samt att arbetet ska ske i nära samarbete med Eidskogs kommun. Byggnadsnämnden lämnade 2000-06-27 uppdraget vidare till plansektionen.

PLANENS LÄGE OCH AVGRÄNSNING



Eda Glasbruk och Morokulien ligger i norra delen av Eda kommun i västra delen av Värmland. Planområdet gränsar till Norge. Närmaste tätorter på norska sidan är Magnor och Skotterud, som ligger i Eidskogs kommun. Andra närliggande tätorter är Kongsvinger och Björkelangen. 7 km söder om Eda Glasbruk ligger kommunens huvudort Charlottenberg.



Planen omfattar tätorten Eda Glasbruk och gränsområdet Morokulien med sammanhållnen bebyggelse. Planområdet utgörs av ett långsträckt område mellan Vrångsälven och Värmlandsbanan, som bägge utgör starka barriärer för samhällets utbredning.

SYFTE

Markanvändning

Planens syfte är att visa hur mark och vatten ska användas, hur trafiken ska lösas och hur Eda Glasbruk ska kunna utvecklas. Efterfrågan finns på mark för handelsändamål, i synnerhet i anslutning till riksväg 61. Samtidigt finns det miljöer av kulturhistoriskt intresse som är värda att bevara. Turismen kan utvecklas ytterligare inom gränsområdet. Planen ska visa avvägningar mellan de olika intressen som finns och användas som program för nya detaljplaner.

Riskhantering

Planen ska redovisa riskfaktorer som kan skada miljön eller utgöra ett hot mot människors säkerhet och hälsa och visa på vilket sätt riskerna inverkar på

möjligheterna att använda mark- och vatten. Inom området finns rasrisker vid Vrångsälven. Riksväg 61 och järnvägen Stockholm-Oslo går genom Eda Glasbruk och Morokulien.

Hållbar utveckling

Planen ska visa hur de riksintressen och miljö kvalitetsnormer som finns ska tillgodoses. Planen ska också ge förutsättningar för en god hushållning med mark, vatten och andra naturresurser. Syftet är att få en utveckling av Eda Glasbruk som är hållbar i ett långt perspektiv.

TIDIGARE PLANERING

Fördjupad översiktsplan för Eda Glasbruk

Kommunfullmäktige antog 1990 en fördjupad översiktsplan för Eda Glasbruk. Planen redovisar för den tiden aktuella ställningstaganden för mark- och vattenanvändning och rekommendationer för planläggning och tillståndsprövning. Den fördjupade översiktsplanen föregicks av en områdesplan upprättad 1978.

Utvecklingsplan för gränsområdet Magnor-Charlottenberg

Under perioden 1998-1999 genomfördes ett för Eda och Eidskog gemensamt projekt med stöd från EUs strukturfond. Syftet var att skapa ett gemensamt underlag för näringsutveckling i området från Charlottenberg till Magnor och att lägga grunden till utökat samarbete i planfrågor på båda sidor riksgränsen. Projektet finns redovisat under rubriken *Gränsland i utveckling* dels i en slutrapport som beskriver projektet, dels i en broschyr som beskriver visioner för gränsområdet Morokulien. Utvecklingsplanen utgör planeringsunderlag för Eidskogs och Eda kommun och den fördjupade översiktsplanen grundas på utvecklingsplanen.

PLANPROCESSEN

Arbetets uppläggning

Byggnadsnämnden har styrt planarbetet och planförslagets innehåll. En arbetsgrupp bestående av tjänstemän har tagit fram planförslag. Arbetsgruppen har regelbundet inhämtat direktiv och riktlinjer från politiker under möten och seminarier.

En samrådshandling godkändes av byggnadsnämnden 2006-08-21.

Planförslaget var utsänt på remiss under hösten 2006, varvid myndigheter, sammanslutningar och enskilda som har ett väsentligt intresse av förslaget fick tillfälle att samråda om förslaget. Efter samrådet har planförslaget reviderats utifrån inkomna synpunkter. En utställningshandling godkändes av byggnadsnämnden 2007-10-29. Planförslaget var utställt under februari-mars 2008. Planen ska antas av fullmäktige.

Inkomna synpunkter

Samråd, möten och olika aktiviteter liksom synpunkter inkomna under samrådsskedet har noteras i en samrådsredogörelse med dagbok. Synpunkter inkomna under utställningstiden tillsammans med nämndens kommentarer har sammanställts i ett utlåtande, och planförslaget har bearbetats något. Dagbok,

samrådsredogörelse och utställningsutlåtande sammanställs i en bilaga som följer planförslaget.

Översiktsplanen har granskats under utställningen av Länsstyrelsen, som avgett ett granskningsyttrande. Av yttrandet framgår statens erinringar mot kommunens behandling av riksintressen, i frågor som rör andra kommuner eller i frågor som gäller säkerhet och hälsa. Granskningsyttrandet har fogats till planen.

3 EDA GLASBRUK TAR FORM

EDA GLASBRUK

Glasbrukets tid

Samhället Eda Glasbruk har vuxit upp kring glasbruket och historien om samhället sammanfaller till stora delar med brukets.

1830 började Carl Christopher Lampa och Lars Wilhelm Ahlbom att bygga upp ett glasbruk i Emteruds hemman i Eda socken. Glastillverkningen kunde börja 1835 efter några års oklarheter om vedförsörjningen. Efter en konkurs 1842 fick bruket nya ägare, och då hade verksamheten just börjat sätta fart. De kommande åren byggdes brukssamhället upp med ny hytta, flera arbetarbostäder, kontor, brukshandel och disponentbostad.

Glastillverkningen omfattade från början fönsterglas, småglas och buteljer.

1860 flyttade tillverkningen av fönsterglas till Surte och produktionen inriktades på servisglas och apoteksglas. Under andra hälften av 1800-talet växte bruket och antalet anställda ökade till drygt 300 vid sekelskiftet.

Samhället utökades med fler arbetarbostäder och bruket byggdes ut med bl.a. Nya hyttan från 1883.

1900-talets första decennier präglades av strejker och svårigheter under kriget. Folkrörelserna bildades och med dem kom behovet av möteslokaler och andra lokaler för rörelserna. 1912 byggdes Konsum Svea som alternativ till brukshandeln. 1923 byggdes ett badhus, och i mars 1927 kunde Folkets Hus med Folkets Park invigas.

Efter glasbruket

Depressionen på 1930-talet medförde avsättningsproblem och verksamheten låg periodvis nere. Bruket drevs under en sista tioårsperiod fram till 1953, då det lades ned för gott. Samhället fick en viss avflyttning, men många fick arbete i de nya industrierna som utvecklats i trakten.

Efter nedläggningen av bruket har samhället präglats av ökande gränshandel och skrotverksamhet. De senaste decennierna har bostäder byggts till i form av småhus.

FREDSPLATSEN OCH MOROKULIEN

Fredsmonumentet

Monumentet restes till minne av 100-årig fred mellan Sverige och Norge. Efter en insamling av medel kunde man 1914 inviga det 17 meter höga fredsmonumentet vid riksgränsen. Runt monumentet har man ställt i ordning en fredsplats som används för fredsaktiviteter och olika arrangemang. Eda kommun äger marken på den svenska sidan och ansvarar för skötseln av hela platsen. Platsen arrenderas ut till föreningen Fredsplatsens vänner som arrangerar olika evenemang.

Radoriket Morokulien

Området fick namnet Radoriket Morokulien hösten 1959 då Lennart Hyland och Randi Kolstad sände sin populära norsk/svenska underhållningsserie från ”Radiostugan”. Programmet var ägnat åt flyktinghjälpen. Efter en insamling kunde man bygga ett hus åt en behövande familj, den sk flyktingvillan, som idag används som lager.

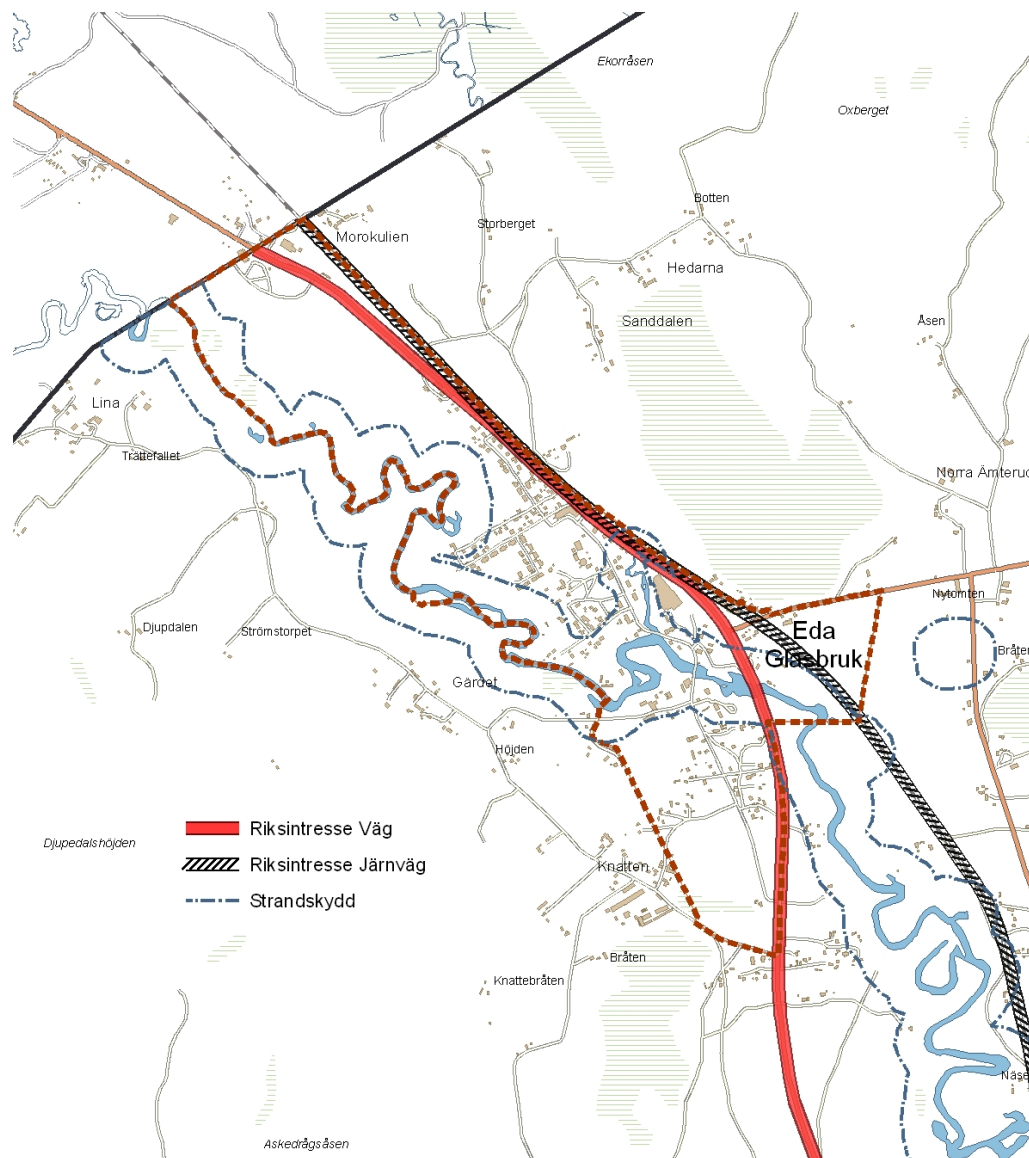


Flyktingvillan

Under 90-talet byggdes på riksgränsen Morokuliens Infocenter med turistbyrå och konferenslokaler. Vid gränsen finns också en bensinstation med värdshus.

4 PLANER, BESLUT OCH FÖRORDNINGAR

RIKSINTRESSEN



Riksväg 61

Riksväg 61 passerar genom planområdet och övergår till Riksvej 2 på norska sidan.

Vägen utgör riksintresse enligt 3 kap. 8 § miljöbalken. Vägverket har i sin beslutsrapport för Rv 61-vägutredning (feb 2000) tagit ställning om fortsatt projektering av Rv 61. Alternativet Röd 1 i utredningen som innebär att vägen ligger kvar i sitt nuvarande läge genom Eda Glasbruk gör minst intrång i miljön och ger de bästa möjligheterna för samordning av både enskilda och gränsöverskridande intressen. Vägen breddas åt öster. Den ska vara 9 meter bred med ett 9 meter brett skyddsområde på ömse sidor om vägen. Antalet utfarter till vägen ska minska och istället ska uppsamlingsvägar byggas. Ställningstagandet skall samordnas med kommunal utvecklingsplanering.

Järnvägen Oslo-Stockholm

Järnvägen Oslo-Stockholm som utgör riksintresse enligt 3 kap. 8 § miljöbalken passerar genom planområdet. Järnvägen är av stor betydelse för gods- och persontransporter, både nationellt och regionalt. Station saknas i Eda Glasbruk. Järnvägen utgör samhällets gräns mot öster. Järnvägen korsar väg 861 till Häljeboda och en enskild väg, Höjavägen, till Sandalen/Hedarna. Enligt Vägutredningens förslag för Rv61 bör järnvägen flyttas på sträckan mellan väg 861 och gränsen för att ge plats för en utbyggnad av Rv 61.

STRANDSKYDD

100 meter kring Vrångsälven och Växälven

Vrångsälven och Växälven omfattas av strandskydd enligt Miljöbalken 7 kap. 13-18 §§. Syftet med strandskyddet är att trygga förutsättningarna för friluftsliv och att bevara goda livsvillkor för djur- och växtlivet. Strandskyddet gäller inom ett avstånd om 100 meter från strandlinjen vid normalt medelvattenstånd. Strandområden som ingår i byggnadsplaner från tiden före juli 1975 omfattas inte av strandskydd. Strandskyddet är upphävt för delar av områden inom nyare planer.

KOMMUNAL PLANERING

Eda kommuns översiktsplan

Översiktsplanen ger riktlinjer och underlag i flera frågor som berör Eda Glasbruk. Enligt ÖP ska gränsområdet utvecklas till ett besöksmål i regionen och förstärka besöksnäringen i Eda och Eidskog. Morokulien med Fredsmonumentet anges vara av lokalt och regionalt intresse för kulturmiljövården, liksom glasbruksmiljön med bruksbebyggelse och arbetarbostäder.

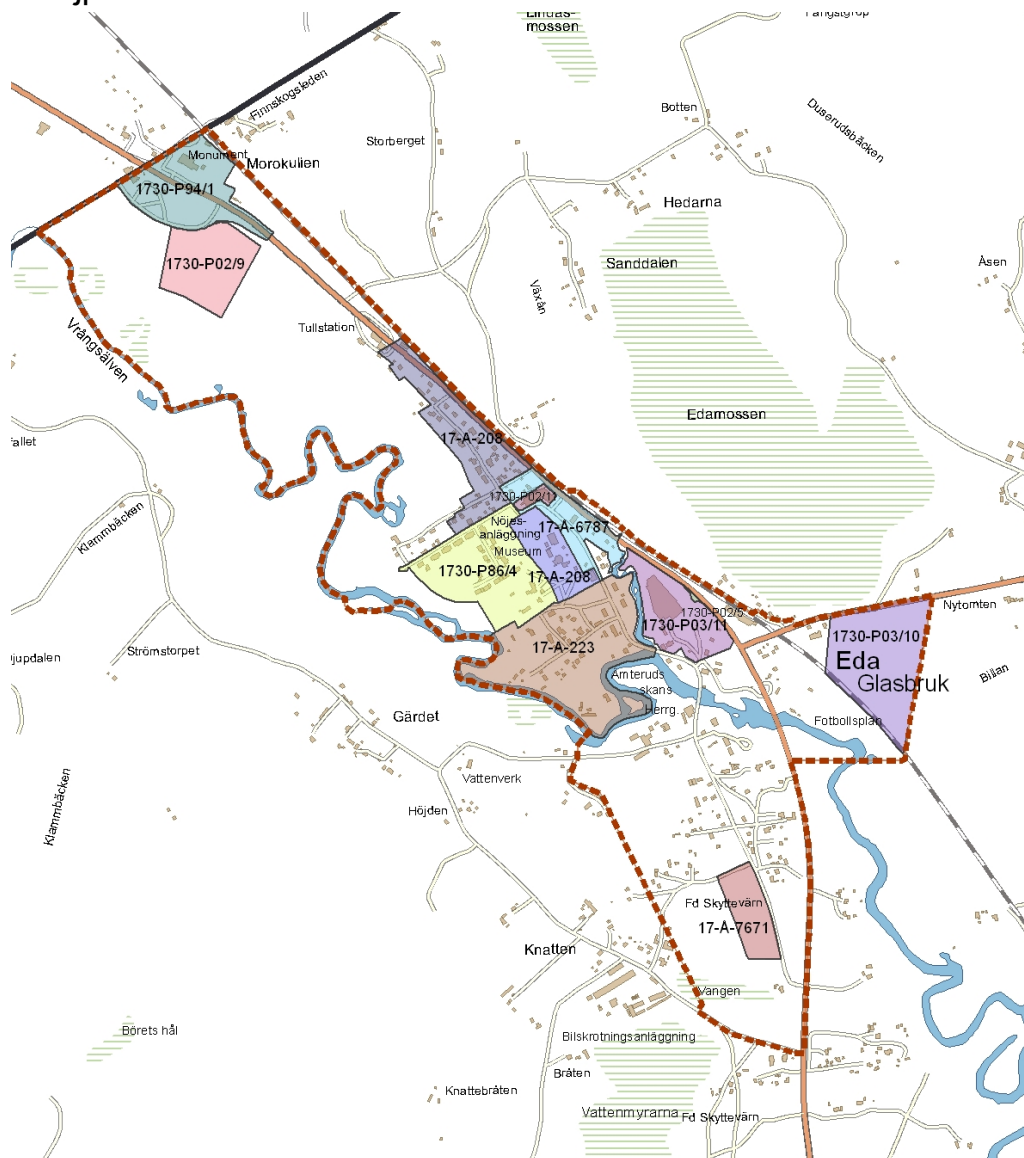
För kommunikationer gäller att gång- och cykelbana ska byggas parallellt med riksväg 61 när den byggs om. I samarbete med Tullverket ska riktlinjer tas fram för hur marken mellan tullstationen och riksgränsen kan användas.

Kulturmiljöprogram

Enligt översiktsplanen från 1999 ska ett kulturmiljövårdsprogram påbörjas under planperioden. Kultur- och fritidsnämnden ansvarar för framtagandet av program. Arbetet har påbörjats.

1974-1975 genomfördes en kulturhistorisk inventering av byggnader i Eda kommun. Inventeringen beskriver byggnadernas utseende i text och bild, och anger vilka byggnader som är att betrakta som särskilt beaktansvärda. Inventeringen ger ingen förklaring till hur urvalet har gjorts, men med dagens synsätt så finns det en slagsida i urvalet mot äldre byggnader. 1900-talsarkitekturen saknas helt och industri- och bruksbyggnader saknas också. Idag ser man också i högre grad till hela miljöer och deras kulturhistoriska värden.

Detaljplaner



Inom området finns 5 byggnadsplaner som gäller som detaljplaner och 4 gällande detaljplaner. Planerna är:

- Byggnadsplan för Emterud Norra, norra delen, laga kraft 1961-01-16
- Byggnadsplan för Emterud Norra, södra delen, laga kraft 1961-02-24
- Byggnadsplan för del av fastigheten Morast 1:219, laga kraft 1984-06-28
- Byggnadsplan för del av fastigheten Ämterud Norra 1:212 m.fl., Lamperudsområdet, laga kraft 1986-07-21
- Byggnadsplan för fastigheten Ämterud Norra 1:203 m.fl. laga kraft 1983-09-14, ändrad 1998-01-14
- Detaljplan för gränsanläggningen Morokulien, laga kraft 1994-05-03
- Detaljplan för Morokulienområdet, del av Norra Ämterud 1:195, laga kraft 1998-01-12
- Detaljplan för Norra Ämterud 1:231, Bockhusbränna industriområde, laga kraft 1998-12-17
- Detaljplan för del av Eda Glasbruk, Norra Ämterud 1:175, 1:239, 2:1 och 2:2, laga kraft 2003-02-28

Byggnadsplanerna saknar genomförandetid. För samtliga detaljplaner återstår det genomförandetid. Före genomförandetidens utgång får mot berörda fastighetsägares bestridande detaljplanen ändras endast om det är nödvändigt på grund av nya förhållanden av stor allmän vikt, vilka inte kunnat förutses vid planläggningen. Fastighetsägare har rätt till ersättning av kommunen för den skada han lider.

Fastighetsplaner

Inom Eda Glasbruk och Morokulien finns inga tomtindelningar eller fastighetsplaner.

5 PLANERINGSFÖRUTSÄTTNINGAR

BEFOLKNING

Befolkningssammansättning

I Eda Glasbruk bor det 161 personer, 74 kvinnor och 87 män. Andelen barn och ungdomar 0-18 år är 18 % och andelen äldre 65- år är 19 %, vilket stämmer väl med åldersfördelningen i hela kommunen (*siffror från KIR dec 2008*).

Befolkningen har varit svagt sjunkande de senaste åren.

39 % av invånarna i Eda Glasbruk är födda i ett annat land. Naturligtvis är Norge det dominerande födelselandet, 55 personer är födda i Norge.

Sysselsättning

Antalet personer i arbetsför ålder 19-64 år är 101. Annan sysselsättningsstatistik finns inte på tätortsnivå.

Arbetslösheten i kommunen har under de senaste åren varit låg, och uppgick i december 2008 till 3,0 % öppet arbetslösa och 0,9 % i någon form av arbetsmarknadsprogram. Även ungdomsarbetslösheten var lägre än för andra kommuner i regionen, 5,0 % (*siffror från AMS*).

Industri och offentlig sektor dominerar sysselsättningen i kommunen, men handel väntas sysselsätta allt fler i framtiden.

SÄRSKILDA ALLMÄNNA INTRESSEN

Fredsplatsen och Morokulien

Den svenska delen av Fredsplatsen ägs av Eda kommun som arrenderar ut marken till föreningen Fredsplatsens vänner. Kommunen förvärvade marken av Svenska Freds- och Skiljedomsföreningen för att kunna ställa i ordning platsen och ha en högre nivå på skötseln. Fredsplatsens vänner anordnar evenemang och aktiviteter i fredsbevarande syfte. På norsk sida strävar man efter en liknande lösning med Eidskogs kommun som markägare.

Platsen fungerar som en samlingsplats för kulturarrangemang, även för barn och ungdom. Användningen begränsas av att utomhusscenen saknar tak över läktaren. Flyktingvillan saknar byggrätt och användning, men har på senare år renoverats med arbetsmarknadsmedel vilket förlängt livslängden på byggnaden.

Tullen

Både svenska och norska tullen har sin verksamhet förlagd till tullplatsen i Sverige. Vid tullen finns flera speditiionsfirmor och uppställningsplatser för fordon. Tullverksamheten har ökat sedan Sverige gick med i EU och sedan gränsövergången i Torsby stängdes för godstransporter. Tullens möjligheter att expandera behöver säkerställas. Behov finns av lokaler för tullager, spedition och av särskild uppställningsplats för fordon med farligt gods.



Tullstationen i Eda

Riksgränsen

Markanvändning vid riksgränsen regleras genom ett traktat från 1751 som stipulerar att riksgränsen ska hållas fri från bebyggelse och växtlighet och vara inspektionsbar i hela sin längd. Traktatet har uppdaterats genom århundradena och idag gäller att gränsgatan ska ha en bredd av 5 meter, 2,5 meter på var sida om gränsen. Äganderättsligt går fastigheterna på den svenska sidan ända fram till riksgränsen. På norska sidan ägs gränsgatan av norska staten.

Morokulien InfoCenter är byggt tvärs över riksgränsen som ett undantag från bestämmelserna, vilket var möjligt efter särskild framställan till respektive lands utrikesdepartement.

Vart 25:e år görs en översyn av riksgränserna, då gränsen rensas från växtlighet och gränsröseta renoveras. (Källa: *Lantmäteriet, Stefan Gustavsson*)



Riksgränsen

MILJÖ- OCH RISKFAKTORER

Buller och vibrationer

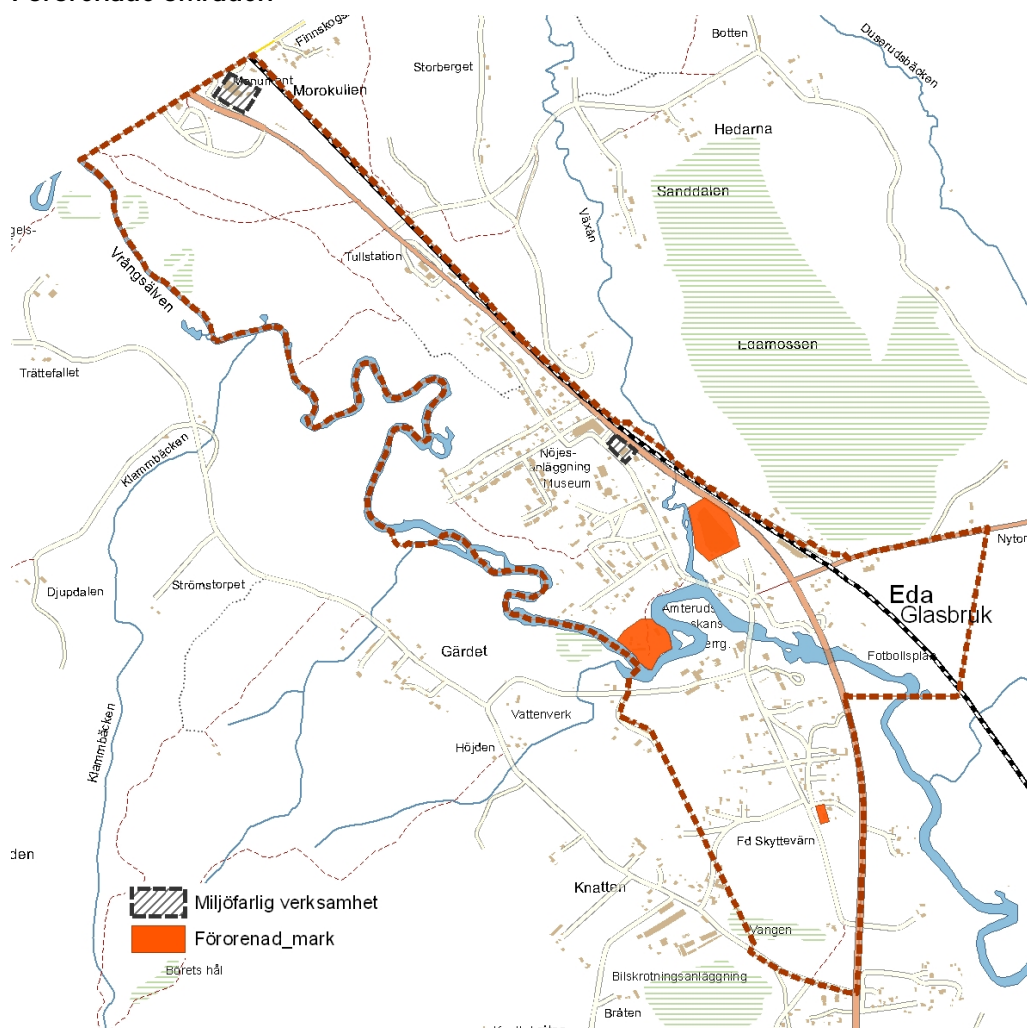
Buller och vibrationer påverkar människors livskvalitet och hälsa, till exempel genom att orsaka sömnproblem, stress, koncentrations- och inlärningssvårigheter. Inom miljö kvalitetsmålet *God bebyggd miljö* finns ett delmål om att antalet människor som utsätts för buller ska minska.

Inom planområdet finns två större bullerkällor, riksväg 61 och Värmlandsbanan. I samband med detaljplanläggning har det utförts

bullerberäkningar som visar att översiktligt räknat ger trafiken från riksväg 61 i plan terräng och med nuvarande trafikbelastning och en hastighet på 70 km/h upphov till buller över 55 dB(A) upp till 40 meter från vägbanan. Ca 15 bostadshus beräknas vara bullerstörda med nivåer överstigande 55 dB(A). Information om hur många bostäder som är påverkade av vibrationer över gällande riktvärden saknas.

Banverket har i området genomfört bullersanerande åtgärder så att samtliga fastigheter fått ljudnivåer under rekommenderade riktvärden i sovrummen. Till grund för detta ligger skriften *Buller och vibrationer från spårbunden trafik, Policy och tillämpning* som är upprättad av Banverket och Naturvårdsverket. Bestämmelser om buller finns i Miljöbalken kap 2 och 9. I den transportpolitiska propositionen (1997/98:56) redovisas dels riktlinjer för trafikbuller vid nybyggnation, dels ett åtgärdsprogram för störningar i befintlig bebyggelse. För inomhusbuller hänvisas till Socialstyrelsens allmänna råd om buller inomhus (SOSFS 2005:6). Inom EU finns ett direktiv (2002/49/EG) om omgivningsbuller. Den 1 september 2004 trädde en förordning (2004:675) i kraft som beskriver hur detta direktiv ska tillämpas i Sverige. Boverket har nyligen gett ut boken *Buller i planeringen – Planera för bostäder i områden utsatta för buller från väg- och spårtrafik* (Allmänna råd 2008:1).

Förorenade områden



Med förorenad mark menas markområden, grundvatten eller sediment som genom punktutsläpp har förorenats och därigenom har fått en högre

föroreningshalt än omgivningarna. Om ett förorenat område skall tas i anspråk kan det bli aktuellt att sanera/efterbehandla marken. Olika verksamheter kräver sanering till olika grad av renhet. Användningen indelas i känslig markanvändning, KM, och mindre känslig markanvändning, MKM. Det kan också röra sig om sådana områden som i sig utgör en så stor risk för hälsa och miljö att det finns ett saneringsbehov. Ansvarig för efterbehandling av sådana områden är den som bedriver eller har bedrivit en verksamhet eller vidtagit en åtgärd som har bidragit till föroreningen (verksamhetsutövare). Förorenade områden ligger under miljömålet *Giftfri miljö*.

Inom glasbruksområdet är tre förorenade markområden kända. Fastigheten Norra Ämterud 1:175 sanerades år 2005. Tidigare verksamheter har varit bilskrot, glasbruk och pappersbruk vilket lett till att marken var förorenad med bland annat arsenik, bly och oljeprodukter. Marken sanerades till mindre känslig markanvändning, MKM, och idag finns här ett köpcentrum. På fastigheten Norra Ämterud 1:174 har det funnits ett sågverk. Eventuell föroreningsgrad är inte känd och området är ännu inte riskklassat enligt MIFO. Inom området finns en nedlagd bensinstation på Morast 1:199. Idag är fastigheten bebyggd för bostadsändamål. Fastigheten är ett så kallat SPIMFAB-objekt. SPIMFAB, Svenska Petroleumindustrins Miljösaneringsfond AB har bildats av oljebolagen i Sverige för att identifiera, undersöka och vid behov sanera gamla bensinstationer. Naturvårdsverket har tagit fram generella riktvärden för en del ämnen eller grupper av ämnen. Dessa presenteras i rapporten *Generella riktvärden för förorenad mark*.

Markradon

Nästan all mark innehåller radon som kan ge upphov till förhöjda halter inomhus. Den största risken föreligger om marken är luftgenomsläpplig, såsom grus och morän.

En översiktlig radoninventering baserad på kartor har utförts 1989. Enligt denna finns områden som kan betraktas som högriskområden. Marken består här av grus och grovsand (isälvs sediment eller postglaciala sediment) respektive stor- och rikblockig morän.

Utförda mätningar visar istället att marken inom hela planområdet klassificeras som lågradonmark. Värdena ligger mellan 6-13 kBq/m³.

Gränsvärdet för radon inomhus är 200 Bq/m³ och regleras av miljöbalkens 9 kap. via Socialstyrelsens allmänna råd SOSFS 1999:22 om radon i inomhusluft och Boverkets byggregler BFS 1993:57.

Miljöfarlig verksamhet

Miljöfarlig verksamhet regleras av miljöbalkens 9 kap samt i förordning om miljöfarlig verksamhet och hälsoskydd, SFS (1998:899). I bilagorna till denna förordning listas olika B- och C-verksamheter.

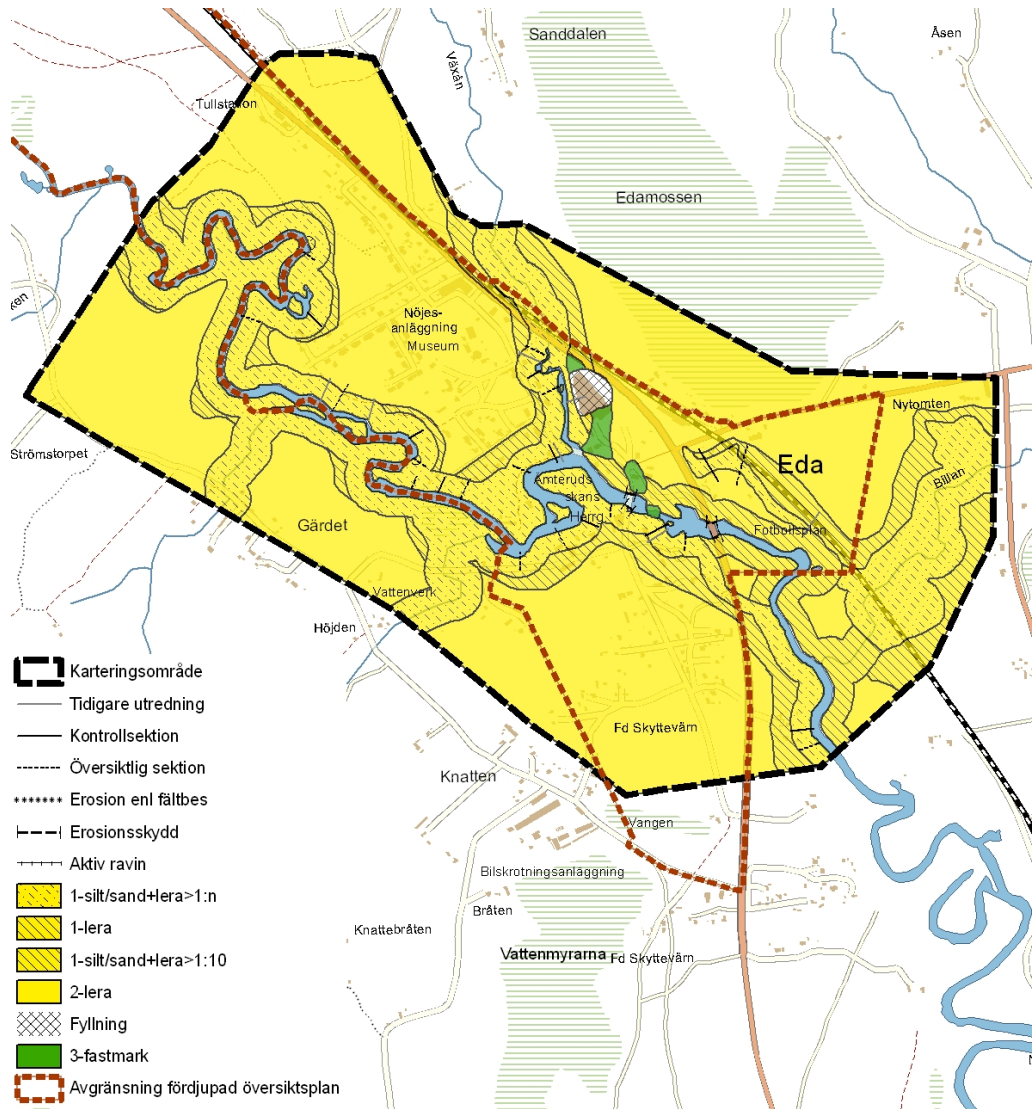
Det finns två anläggningar inom området som klassas som miljöfarlig verksamhet enligt Miljöbalken, Statoil Morokulien samt Norsk Hydro på Glasbruksvägen. Det rör sig i båda fallen om så kallade C-anläggningar och miljöpåverkan från dessa är vid normal drift relativt liten. Det är först vid olyckor eller otillfredställande skötsel de kan orsaka stora miljöskador. Spill av till exempel drivmedel och oljor kan leda till att marken förorenas. Viss bullerstörning och störning av bilstrålkastare förekommer och rekommenderat

skyddsavstånd enligt Boverkets allmänna råd 1995:5, *Bättre plats för arbete*, är 100 meter.

Värmlandsbanan löper genom området och vegetationen på banvallen hålls efter genom besprutning. Det är lämpligt med en skyddszon längs banvallen inom vilken inga nya brunnar för dricksvatten placeras eller odling av livsmedel sker. Krav på skyddsavstånd vid spridning av bekämpningsmedel framgår av Naturvårdsverkets föreskrifter (SNFS 1997:2) om spridning av kemiska bekämpningsmedel.

Det miljö kvalitetsmål som främst berörs är Gifrfri miljö.

Skred- och rasriskområden



Eda Glasbruk ligger på mark som huvudsakligen består av sand på lager av lera och silt. Två vattendrag, Vrängsälven och Växälven, rinner genom samhället. Marken är ras- och skredbenägen och risken är stor att det inträffar ras och skred längs sluttningar och branter, i synnerhet där marken sluttar mot vattendragen. Ras är sten, grus och sand som rör sig fritt. Ras sker i bergväggar, grus och sandbranter. Skred är sammanhängande jordmassor som kommer i rörelse. Skred förekommer i silt- och lerjordar.

Statens Räddningsverk har låtit göra utredningar som berör Eda Glasbruk. *Eda kommun. Översiktlig stabilitetskartering Värmlands län, del 1 och del 2* (Sweco VBB 2004-02-28 resp. 2006-01-27) som behandlar risker vid Växälven och Vrångsälven. I karteringarna klassificeras marken i olika stabilitetszoner. Vidare redovisas vilka områden som inte kan klassificeras som tillfredsställande stabila eller som är otillräckligt utredda. Områden där detaljerad stabilitetsutredning bedöms som särskilt angelägen redovisas särskilt.

Transporter av farligt gods

Farligt gods är ett samlingsbegrepp för ämnen och produkter, som har sådana farliga egenskaper att de kan skada människor, miljö, egendom och annat gods, om de inte hanteras rätt under en transport. Begreppet transport innefattar förflyttning av godset med ett transportmedel samt lastning och lossning, förvaring och annan hantering som utgör ett led i förflyttningen.

Både riksväg 61 och Värmlandsbanan utgör transportleder för farligt gods. Vid en olycka med farligt gods avtar risken för personskador först vid 150 meters avstånd från transportleden, varför en riskbedömning bör göras för bebyggelse och verksamheter inom det avståndet. Det är ett starkt samhällsintresse att lederna och omgivande bebyggelse har en utformning så att farligt gods även fortsättningsvis kan transporteras genom Eda kommun.

Uppställningsplats för fordon och släp med farligt gods saknas vid tullen och gränsen. Det finns behov av att skilja på uppställning av fordon med farligt gods och andra fordon.

Vatten- och luftkvalitet

Vrångsälven och Växälven hör till Byälvens avrinningsområde. Kontroll och provtagningar sker regelbundet nedströms om Eda Glasbruk. Vrångsälven är näringsrik med höga kvävehalter och måttligt höga till höga fosforhalter. Risk för läckage av föroreningar från glasbruksområdet finns.

Luftkvaliteten mäts inte regelbundet. Det finns inga kända problem.

Översvämningssområden

Räddningsverket håller på att ta fram översiktliga översvämningsskarteringar för prioriterade vattendrag i landet. Vrångsälven anses inte som ett riskområde map översvämningar. SMHI utför detaljerade översvämningsskarteringar på uppdrag av kommuner som vill ha underlag för sin bebyggelseplanering. För att kunna ta fram tillförlitliga kartor krävs det höjdskarteringar av hög noggrannhet och djupsektioner för vattendraget.

Vrångsälven är reglerad. Kraftstationen ligger inom planområdet mellan gamla och nya riksvägen på fastigheten Eda Norra Ämterud 1:271. Tillåten dämningshöjd är +117,5 m (RH00) och tillåten sänkningshöjd +116,9 m.

Förutom två bostadshus på höjden +119 m strax uppströms om dammen ligger övrig bebyggelse på betryggande höjder, på ca +122 m och uppåt.

Översvämningen 2000 visade att ökad erosion till följd av de höga flödena var ett större problem än förhöjt vattenstånd.

KOMMUNIKATIONER

Gång- och cykelvägar

Gång- och cykelvägnätet i Eda Glasbruk är endast utbyggt i korta sträckor; till lekplatsen vid Edasvängen, runt parkeringen strax norr om Folkparken och Häljebodavägen mellan Rv 61 och Glasbruksvägen. I vägutredningen för riksväg 61 har Eda kommun påpekat vikten av att det anläggs gång- och cykelväg längs riksvägen.

Kollektivtrafik

Kollektivtrafiken i Eda Glasbruk består av två busslinjer, en norsk och en svensk. Den svenska busslinjen körs av Värmlandstrafik och går mellan Håvilsrud och Charlottenberg. Busslinjen till Norge som stannar i Eda Glasbruk körs av Nettbus och har slutstation i Kongsvinger.

Vägar

Planområdet genomkorsas av Rv 61 som övergår till Riksvej 2 på norska sidan gränsen. Vägverket har i sin beslutsrapport tagit ställning till hur Rv 61 ska utvecklas. Förslag på åtgärd innebär att vägen breddas åt öster. Den ska vara 9 meter bred med ett 9 meter brett skyddsområde på ömse sidor om vägen. Antalet utfarter till vägen ska minskas och istället ska uppsamlingsvägar byggas.

Länsväg 861 ansluter till Rv 61 i planrådets östra del. Det kommunala vägnätet i Eda Glasbruk är endast delvis belagt med asfalt. De vägar som inte har asfaltbeläggning är främst lokalgator utan genomfartstrafik. Bron på Glasbruksvägen över Vrängsälven är klassad som kulturhistorisk.

Livsmedelshandeln alstrar en betydande trafikökning och ger trafikproblem i anslutning till utfarterna på riksväg 61.

Järnväg

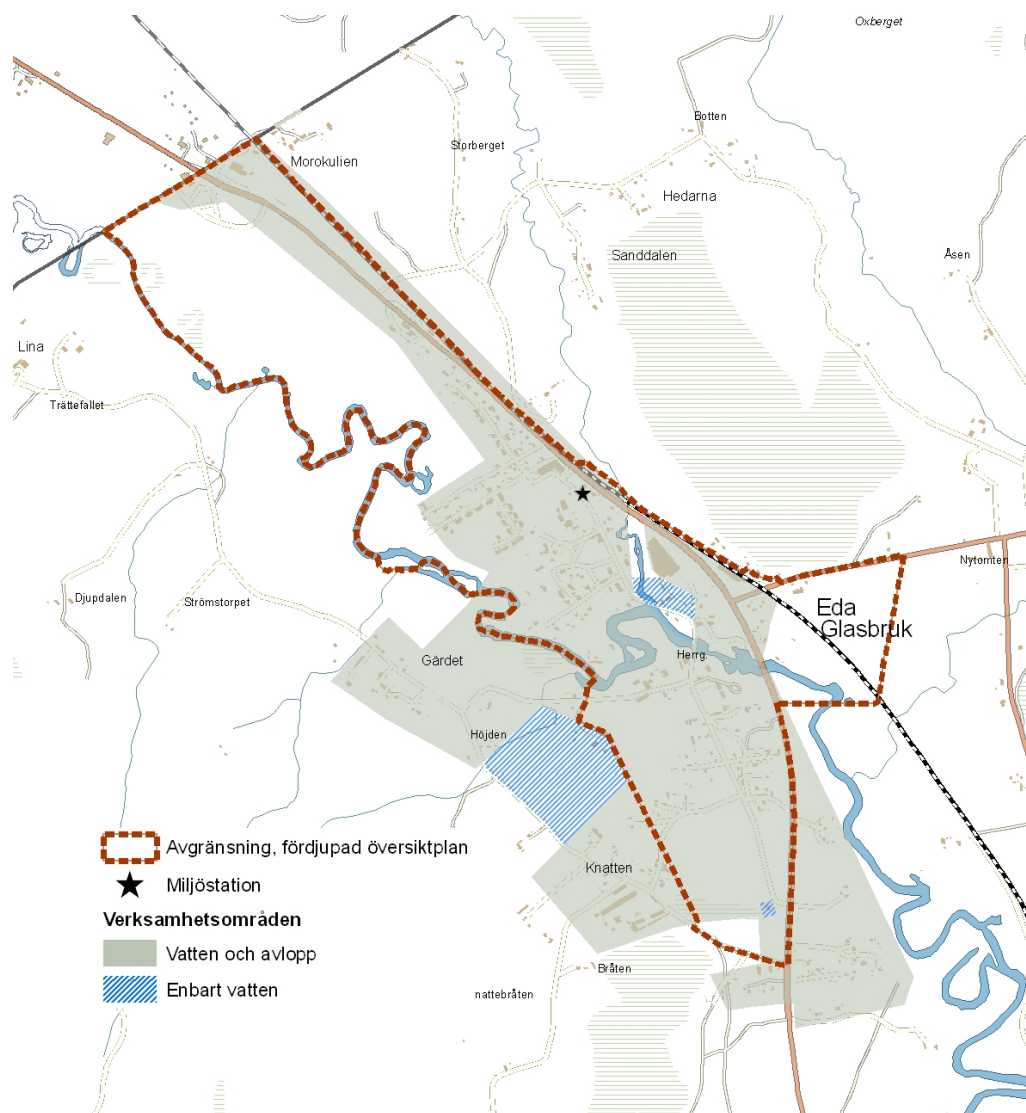
Järnvägen Oslo-Stockholm som passerar genom planrådets utkant ingår i banverkets stamnät och utgör riksintresse enligt 3 kap. 8 § miljöbalken.

Järnvägen trafikeras av 13 godståg och 24 persontåg per dygn, och prognosen fram till år 2020 pekar på ökade trafikmängder: ca 20 godståg och 24 persontåg per dygn. Järnvägen korsar väg 861 till Häljeboda och två enskilda vägar till Sandalen/Hedarna. Station saknas i Eda Glasbruk.

TEKNISKA ANLÄGGNINGAR

Vatten och avlopp

Den övervägande delen av planområdet har idag anslutning till den allmänna va-anläggningen. Vattenförsörjningen sker genom kommunens vattenverk med grundvattenuttag vid Morast, väster om planområdet. Spillvatten leds till avloppsreningsverket i Charlottenberg. Utbyggnad av det kommunala va-nätet pågår för ett område söder om Våxälven och väster om Rv 61. En brist är att vatten- och avloppsledningarna ligger på tomtmark i stället för i vägen längs en bit av Rastavägen. Utredning pågår om vattenledningsnätets kapacitet är tillräcklig för framtida utökning av antalet abonnenter. Verksamhetsområdet för va-verksamheten har fastställts under 2008.



Avfall och återvinning

Återvinningsstation för tidningar, förpackningar och batterier finns på Glasbruksvägen i korsningen med Lamperudsvägen. Miljöstation för farligt avfall finns på bensinstationen på Glasbruksvägen 28. Hushållssopor hämtas vid fastigheten. Grovsopor kan lämnas på Lundens avfallsupplag mot ersättning. Ytterligare information om kommunens avfallshantering finns i *Föreskrifter om avfallshantering för Eda kommun* antagna av kommunfullmäktige 1997 och i *Eda kommuns avfallsplan* från 1992. För verksamheter finns mer information i Naturvårdsverkets *Handbok om egenkontroll*, NFS 2001:2.

Kraft- och energiförsörjning

Inom Eda kommun produceras ca 60 GWh el per år vid elva kraftstationer. Elnätet inom Eda kommun och Eda Glasbruk ägs av Fortum Distribution AB. Genom kommunen och Glasbruksområdet passerar i nordvästlig riktning en 130 kV-ledning. Anslutning finns till distributionsnätet i Norge med möjlighet till matning från såväl norska sidan som från kraftstationerna i Eda kommun och från grannkommunerna på svensk sida. Genom avgreningar från

huvuddistributionsnätet försörjs tätorten med elektrisk ström. Nätet består av såväl luftledningarna som jordförlagd kabel.

Inom tätorten finns en mindre kraftstation i Vrångsälven belägen mellan Rv 61 och Glasbruksvägen. Kraftstationen ägs av Minikraft A&O AB i Karlstad. Med hänsyn till den relativt glesa bebyggelsen finns inga planer på fjärrvärmeutbyggnad. Uppvärmning av fastigheter sker huvudsakligen med el, olja eller ved. Förhållandevis många villor har vedpannor eller vedkaminer som primär eller sekundär värmekälla.

Tele- och radiokommunikation

Tele- och radiokommunikationsnätet är fullt utbyggt inom planområdet. Mobiltelefonnätet har full täckning.

BOSTÄDER

Småhus

Det finns ett hundratal bostäder i form av en- och tvåfamiljshus inom planområdet. Dessutom finns ett fåtal bostäder i arbetarbostäderna vid gamla vägen. Byggnaderna är uppförda under hela perioden från 1800-talets början till 1990-talet, och karaktären och kvalitén varierar kraftigt. Många hus är om- och tillbyggda utan att särskild hänsyn tagits till gestaltning och estetiska värden, vilket har medfört att den ursprungliga karaktären förvanskats.



Småhus i Eda Glasbruk

Det finns 16 byggklara, planlagda tomter för en- och tvåbostadshus. Efterfrågan har varit låg de senaste 15 åren, men förväntas öka med anledning av handelsetableringarna i kommunen.

Flerbostadshus

Det saknas flerbostadshus i Eda Glasbruk, och någon efterfrågan på mark för det ändamålet finns inte i dagsläget. En beredskap bör finnas för framtiden.

SERVICE

Handel och service

Handeln domineras av tre etableringar inriktade på gränshandel: Eda Supermarket AB, köpcentrat på gamla glasbruksområdet och Swenor Grensia mellan riksvägen och järnvägen. Vid samtliga etableringar finns det trafik- och säkerhetsproblem och hinder för utbyggnader. Störningarna för de kringboende

är påtagliga. Nyckelfrågor vid etablering av ny handel är trafiksäker anslutning till riksvägen, tillräckliga och säkra parkeringsytor, varuleveranser samt risker och störningar för kringliggande bebyggelse.

Vid Morokulien och tullen finns handel av mer tillfällig karaktär. Den tillfälliga handeln saknar vanligen tillfredsställande lösningar på trafiksäkerhet, angöring och parkering. Eftersom den norska tullen finns vid tullstationen på svensk mark får ingen handel förekomma mellan tullen och gränsen. Viss service till besökare och resenärer kan accepteras vid Morokulien.



Tillfällig handel vid gränsen

Vid folkparken finns det en bensinstation. Likaså finns det en bensinstation vid Morokulien som även har servering och konferensservice.

Vidare finns det småbutiker längs gamla vägen vid folkparken. På Eda gamla skola finns det en auktionshall.

Offentlig service

Offentlig service för kommuninvånarna finns närmast i Charlottenberg. Viss speciell service som motiveras av gränsen finns lokaliserad till Morokulien: Grensetjänsten som ger råd och stöd till gränspendlare om försäkringar, regler, social service och arbetsmarknadsfrågor, turistinformation och tullen.

Barn och bildning

Förskoleverksamhet finns närmast i Charlottenberg. I Eda Glasbruk finns ett familjedaghem.

Grundskola för de drygt 20 barnen från Eda Glasbruk finns i Charlottenberg. Elevantalet inom planområdet väntas ligga stabilt på 15-20 barn den närmaste 5-årsperioden. Gunnarsbyskolan har skolverksamhet från klass F till 9 i nybyggda lokaler. Kapaciteten för att ta emot fler elever är begränsad.

Vård och omsorg

Det finns inget särskilt boende för äldre i Eda Glasbruk. De som har behov av särskilt boende och/eller vård hänvisas till Charlottenberg. För äldre som bor kvar hemma finns hemtjänsten.

ARBETSOMRÅDEN

Industri

Det finns ingen industriell verksamhet inom planområdet. Det finns två markområden som är planlagda för industri. På det västra av dem finns en

fornlämning i form av skyttevärn från 1900-talets början. Det andra området ligger vid Häljedavägen öster om järnvägen.

Möjligheten till markåtkomst för industriell verksamhet i Eda Glasbruk begränsas av tullen och riksgränsen, närheten till bostäder, barriärverkan av järnvägen och av vattenskyddsområdet väster om tätorten.

Handel

Handeln är en viktig näringssektor och den starkast växande näringssektorn i Eda kommun. Handeln omsatte totalt drygt 1 450 miljoner kronor i Eda kommun år 2007, en ökning med 40 % jämfört med 2006. Handeln med dagligvaror uppgick till 930 miljoner kronor och handeln med sällanköpsvaror uppgick till omkring 520 miljoner kronor, vilket motsvarar en ökning på 57 % från året innan.

Handeln genomgår för närvarande en strukturomvandling från små enskilda rörelser till stora köpcentran med lättillgängliga parkeringsytor. Efterfrågan på mark för handelsändamål finns längs riksväg 61 i lägen som är väl synliga mot trafikanterna.



Eda Supermarket AB

Turism

Morokulien, InfoCentret och rastplatsen har tillsammans 65.000-70.000 besökare om året. InfoCentret lämnar turistinformation om Norge och Sverige och är egentligen både en lokal och en nationell angelägenhet. Vid gränsen ligger Vårdshuset med servering och konferenslokaler som bidrar till besöksfrekvensen.

Glaset från Eda Glasbruk är välkänt av samlare och det museum som finns inrymt i gamla Eda Folkets Hus är ett besöksmål för turister. Samlarmässor och evenemang i folkparken drar också besökare till orten. Glaset sätter Eda Glasbruk och kommunen på kartan och framför kommunen i ett positivt sammanhang.



Eda Glasmuseum

AREELLA NÄRINGAR

Jordbruk

Söder om Vrångsälven finns mark som ingår i en jordbruksfastighet, Eda Morast 1:263. Fastigheten ägs av Eda kommun och arrenderas ut. Eda herrgård ligger också på en jordbruksfastighet.

Jordbruken drivs som småbruk och har betydelse för att hålla landskapet öppet i väster. Jordbruket är av betydelse för kulturmiljön kring den gamla disponentbostaden, Eda herrgård.

Skogsbruk

Ett aktivt skogsbruk bedrivs i anslutning till tätorten. I norra delen av tätorten är tallskogen dominerande och i söder granskogen. Inslaget av löv är begränsat och förekommer i huvudsak i anslutning till Vrångsälven.

FRITID OCH REKREATION

Rekreatiomsområden

Samhället Eda Glasbruk ligger trängt mellan riksvägen/järnvägen och Vrångsälven vilka fungerar som barriärer och hindrar åtkomsten till rekreatiomsområden i form av skog och mark. De grönområden som finns kvar i norra delen och längs älven är därför värdefulla som bostadsnära rekreatiomsområden för promenader och utevistelser. Passagen längs med älven är särskilt värdefull genom sin skönhet och dramatiska karaktär.

Kultur

Vid Morokulien finns en utomhusscen som används för kulturevenemang som konserter, teater och andra uppträdanden. Läktarna saknar tak vilket begränsar användningen.

Eda Folkets Park används för dans, föreställningar och olika former av evenemang.



Utescenen vid Morokulien

I Eda Folkets Hus som ligger inom folkparken inryms idag Eda Glasmuseum. Eda Glasbruksförening är huvudman för museiverksamheten. På museet visas glasföremål från olika epoker. Glasbrukets historia beskrivs i texter, bilder och kartor. Glasbruksföreningen förvaltar också de gamla arbetarbostäderna öster om Vaxälven. Arbetarbostäderna har ställts i ordning med tidstypisk inredning för att visa hur arbetarna vid glasbruket bodde och levde.

Camping

Det finns ingen campingplats i Eda Glasbruk. Vid Morokulien på den norska sidan gränsen finns en campingplats med tält- och husvagnsplatser samt viss stuguthyrning. Det finns behov av bättre övernattningsmöjligheter på den svenska sidan om gränsen.

Idrottsanläggningar

Mellan riksvägen och järnvägen i södra delen finns en fotbollsplan som nyttjas av Eda IF. Planen är i gott skick och fyller de behov som finns. Angöring sker från gamla vägen genom en tunnel under riksvägen. Tillgången på parkeringsplatser är dålig. Utbyggnadsmöjligheter saknas i det nuvarande läget. Kommunen äger anläggningen och Eda IF ansvarar för drift och skötsel.



Älvvallen

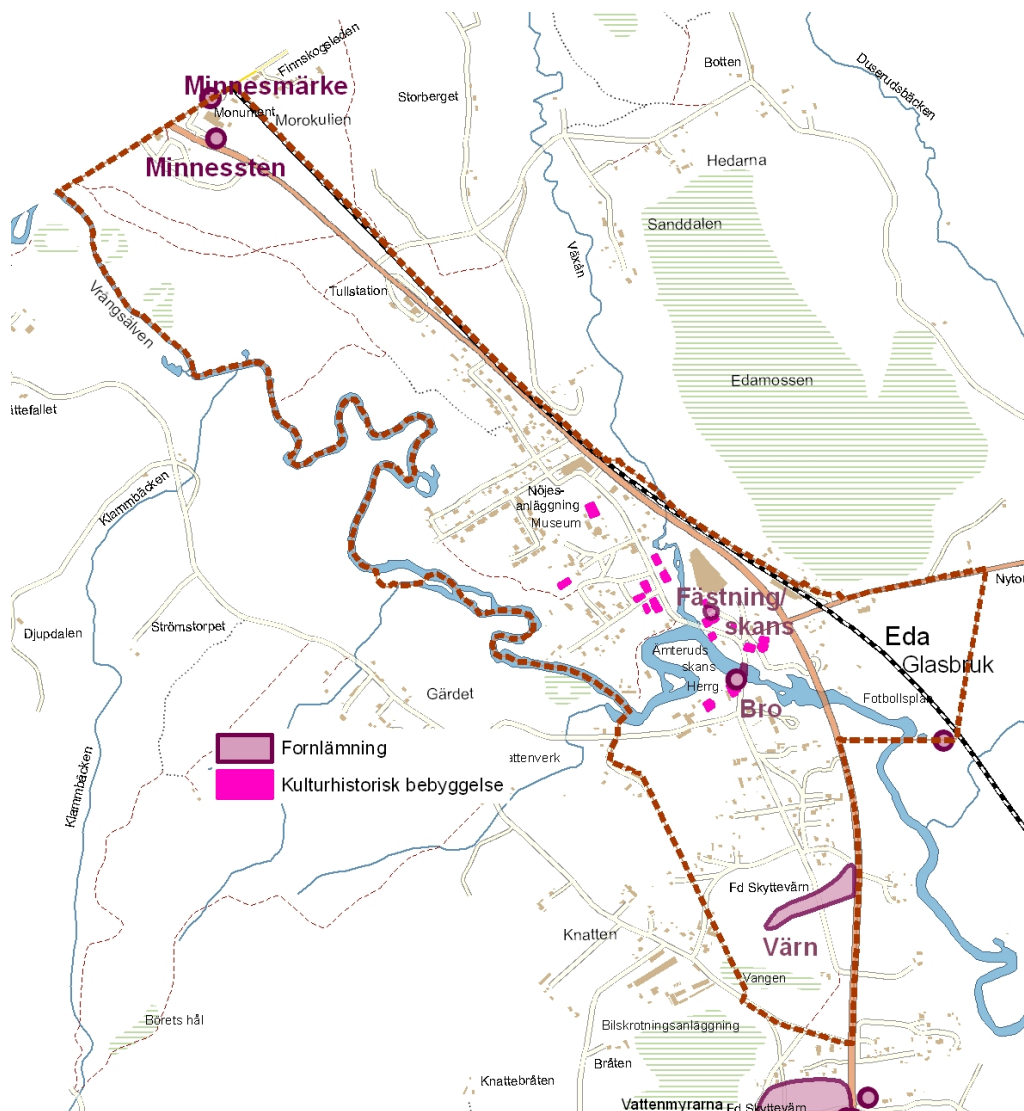
Vid Smed-Anders väg finns resterna av en gammal ishockeyrink. Planen spolas på vintern.

Tidigare har det funnits ett motionsspår väster om tullstationen, men spåret är idag borta.

Leder och spår

Det finns en omärkt vandringsstig längs med Vrångsälven. Den ansluter till en planerad vandringsled längs Vrångsälven i Norge. Vid Morokulien startar den 24 mil långa Finnskogsleden som sträcker sig norrut längs riksgränsen upp till Osen i Norge.

KULTURMILJÖ



Kulturhistorisk bebyggelse/lämningar

Eda kommun saknar ett kulturmiljöprogram som pekar ut värdefulla kulturmiljöer och hur kommunen ställer sig till utveckling och bevarande av dessa. Det innebär ett hot mot miljöerna eftersom det saknas en medvetenhet hos fastighetsägarna som förvaltar byggnader och miljöer om betydelsen av varsam förändring.

Olika epoker har lämnat olika bidrag till samhällets kulturmiljö.

Lamperudsgården är en värdefull byggnad som används som samlingslokal på orten.



Lamperudsgården

Från Eda Glasbruks ursprung som bruksmiljö återstår ett antal byggnader och en särskild miljö, speciellt kring den gamla vägen från disponentbostaden och upp till folkparken. Miljön påminner om lokalhistorien och stärker den egna identiteten i samhället. Särskilt viktiga är de gamla arbetarbostäderna och de uthus som finns kvar.

Från folkrörelsetiden 1880-1930 finns folkparken och musikpaviljongen som berättar om föreningslivet och arbetarrörelsens tidiga historia. Folkparken används flitigt än idag.



Dansbanan i Folkparken

Morokulien och Fredsplatsen utgör en speciell miljö som minnesmärke över den fredliga unionsupplösningen respektive radiosändningarna på femtiotalet. Av kulturhistoriskt intresse är också skansområdet med lämningarna Skans 151b Eda och 155c Eda bakre. Skans 151b innefattar förutom konstruktioner från 40-talet också resterna av Ämteruds skans från 1600-talet och Fort Ahlmark från 1905.

Kulturhistoriska stråk

Den gamla riksvägens sträckning från Brukshandeln fram till folkparken är av kulturhistoriskt intresse. Eftersom Eda Glasbruk ligger på gränsen mellan två länder finns det lämningar som påminner om både kontakter och strider mellan länderna, såsom den gamla vägen, det gamla tullhuset, broar, skansar, värn mm. Vägens sträckning som legat ganska fast genom tiderna gör att man kan orientera sig på historiska dokument.

Fornlämningar

Det finns två fasta fornlämningar och fyra övriga kulturhistoriska lämningar inom planområdet som skyddas enligt lagen om kulturminnen, KML.

På fastigheten Eda Morast 1:219 finns en fast fornlämning bestående av fem stridsvärn, troligen från 1905. För fastigheten gäller en detaljplan för industriändamål som inte kan genomföras med mindre än att fornlämningen dokumenteras, och grävs bort vilket kräver godkännande av Länsstyrelsen. Vid brukshandeln ligger Ämteruds skans, en skansanläggning bestående av en vall och en broch. Skansen är en fast fornlämning.



Ämteruds Skans

Vid gränsen finns ett gränsröse bestående av en rest sten ett fredsmonument och en minnessten. Bron över Vrångsälven är en äldre stenvalvsbro med tre spann. Dessa klassas som övriga kulturhistoriska lämningar.

Eda Morast 1:239 (arbetarbostäderna) är plats för en tidigare skansanläggning. Enligt uppgift skall det på platsen ha legat en skansanläggning bestående av ett verk och ett blockhus vilken intogs och brändes 1644, varefter den återuppbyggdes med vallgrav och palissader. 1645 intogs och raserades anläggningen åter. Schaktundersökning i anslutning till och nordost om platsen visar att området är kraftigt stört. Inga lämningar påträffades vid undersökningen. Platsen är ett bevakningsobjekt enligt fornminnesregistret.

NATURMILJÖ

Naturvärden

De naturvärden som finns i området är knutna till de två vattendragen Vrångsälven och Växan. Vrångsälven är en av kommunens större älvar. Den rinner genom sandiga älvsediment och har bitvis ett kraftigt meanderlopp där det finns gott om övergivna meanderslingor och vikar. Älven är påverkad genom kraftutbyggnad och omkringliggande markanvändning.

Intill norska gränsen finns ett lövskogsområde som är värderat som naturvärdesobjekt enligt skogsstyrelsen. Området, som är ca 10 hektar stort, delas av älvfåran och på östra sidan innefattas en mindre sumpskog. Det dominerande trädslaget är gråal. Hela området är värdefullt för fågellivet och bör till stor del få utvecklas fritt för att öka andelen död ved. Värden finns också för växtlivet och i närliggande områden väster om älven har signalarterna skinnlav, asphättemossa och dvärghäxört hittats. Den lövbård som löper längs stora delar av älven har stora värden för framförallt djurlivet. I Vrångsälven finns öring och flodkräfta och utter har observerats längre söderut längs älven. Flodkräftan är klassad som starkt hotad enligt artdatabankens rödlista och uttern som sårbar. Utter finns medtagen i EU's art- och habitatdirektiv. Det finns ett utredningsbehov av växt- och djurlivet i och kring Vrångsälven. De uppgifter som finns baseras till stor del på hörsägen.

Parker

I Eda Glasbruk finns Folkets Park, belägen vid Glasbruksvägens norra del. Det finns en lekpark i skogsdungen vid Edasvängen.

Tätortsnära grönområden

Inom tätorten finns grönområden som är planlagda för natur och som har betydelse för boendemiljön. Av störst vikt är de grönområden som ligger mellan bostäder och Vrångsälven och går ut som landtungor i den meandrande älven. Områdena är dels miljöskapande, dels gör de strandområdet allemansrättsligt tillgängligt för lek, rekreation, friluftsliv och naturupplevelser i direkt anslutning till bostäderna.

ANNAN MARKANVÄNDNING

Utredningsområden

Söder om Vrångsälven mellan gamla och nya vägen finns ett markområde som tidigare har nyttjats för tillfällig handel, men som idag endast delvis används för bostadsändamål. I övrigt står markområdet outnyttjat. Fastighetsägaren arrenderar mark för parkeringsändamål väster om Glasbruksvägen, men marken nyttjas inte.

Vatten

Genom planområdet passerar Vrångsälven som är recipient för enskilda avloppsanläggningar. Till Vrångsälven finns även utlopp för bräddning av det kommunala avloppsledningsnätet. Inom planområdet finns ett vattenkraftverk som är under ombyggnad. Eda kommun har tillstånd enligt vattendom att stödinfiltrera vatten från Vrångsälven, behov för ett sådant vattenuttag har ännu inte förelegat då vattenbehovet med god marginal tillgodoses med grundvatten.

Vrångsälven är näringsrik med höga kvävehalter och måttligt höga till höga fosforhalter.

Grundvatten

Planområdet har pekats ut av SGU som regionalt viktigt pga stor grundvattenkapacitet. Grundvattenförekomsten bör beaktas vid exploatering.

6

KVALITÉER OCH BRISTER

Utifrån planeringsförutsättningarna går det att konstatera vilka starka och svaga sidor som Eda Glasbruk har i nuläget. När förändringar genomförs ska man bygga på det som fungerar bra och där man kan få fördelar, och så ska man samtidigt sträva efter att rätta till det som fungerar dåligt eller undvika det som innebär negativa effekter. För framtiden gäller det att identifiera vilka möjligheter och vilka risker och hot som finns. (*SWOT-analys*)

KVALITÉER ATT TA VARA PÅ

- Eda Glasbruk och Morokulien har en intressant historia att bygga vidare på, både den äldre och den nyare.
- Det finns gott om kulturhistoriskt intressanta lämningar och miljöer.
- Naturen är vacker, varierande och dramatisk, med stora naturmiljövärden.
- Det finns ett stort kommersiellt utbud tack vare gränshandeln.
- Gränsen passeras varje dag av ca 6 400 fordon, och turistanläggningarna vid gränsen har över 60 000 besökare om året.

BRISTER ATT ARBETA MED

- Riksväg 61 och järnvägen ger upphov till störningar och risker.
- Nedskräpade tomter och dåligt underhållna byggnader ger ett dåligt intryck av Eda och Sverige.
- Oreglerad skyltning och oseriös handel är ett problem.
- Trafikproblem och olycksrisker vid handelsetableringar och parkeringar.
- Dåliga gång- och cykelvägnät.

MÖJLIGHETER

- Det går att bygga fler bostäder i en intressant kulturmiljö och ett vackert odlingslandskap.
- Skönheten och dramatiken i naturen och på möjligheten till vattenkontakt förtjänar att tas till vara på ett bättre sätt.
- Det finns underlag för ytterligare besöksnäringar vid gränsen, och kulturmiljön och lämningarna kan locka fler besökare.
- Det går att göra en spännande marknadsplats av all tillfällig handel.

RISKER OCH HOT

- Utökad handel kan, om det inte planläggs noga, förvärra trafiksituationen och leda till en försämrad boendemiljö.
- Stabilitetsproblemen vid Växan och Vrångsälven måste utredas noggrannare, och bristande stabilitet kan bli till hinder för fortsatt utbyggnad.
- Ytterligare bebyggelse kan leda till överbelastning på in- och utfarter på riksvägen.
- Nedskräpad miljö kan verka hämmande på investeringar och satsningar.

7 RIKTLINJER FÖR FRAMTIDEN

Riktlinjerna anger planeringsmål och generella rekommendationer för olika strategiska frågor för Eda Glasbruk. Dessutom anges rekommendationer för bevarande och förändring i de fall de gäller över hela planområdet.

HUR SKA EDA GLASBRUK BLI MER ATTRAKTIVT?

Underhåll och skötsel av fastigheter

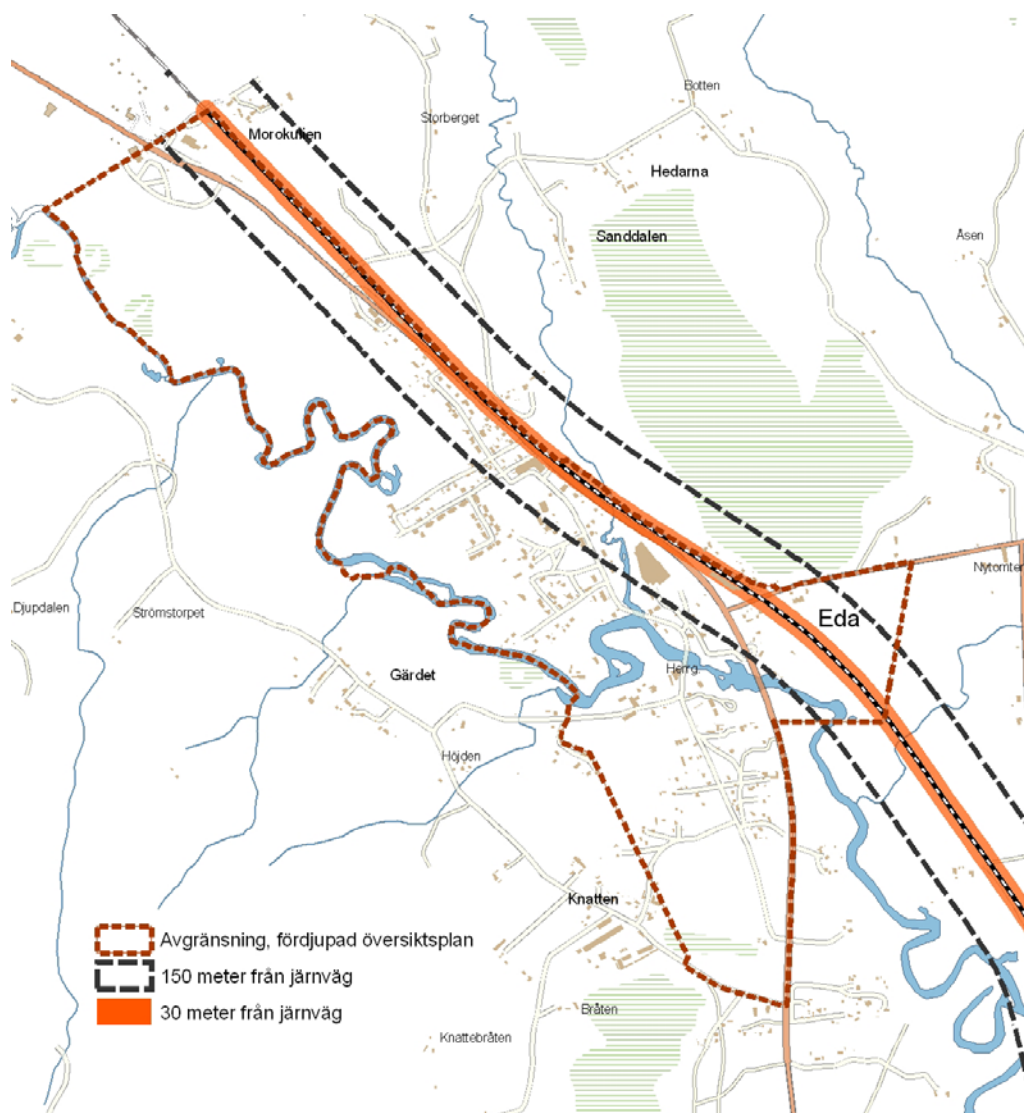
Det åligger varje fastighetsägare att hålla byggnaders yttre i vårdat skick. Underhållet ska anpassas till byggnadens värde från historisk, kulturhistorisk, miljömässig och konstnärlig synpunkt samt till omgivningens karaktär. Tomter skall hållas i vårdat skick. Byggnadsnämnden har tillsyn över att fastighetsägarna följer lagen. Vid upptäckt av bristande underhåll bör byggnadsnämnden agera på ett tidigt stadium för att byggnader och tomter inte ska hinna förfalla så långt att det blir för kostsamt att återställa byggnader och tomter.

Sociala problem, sjukdom och ekonomiska problem är vanliga bakomliggande orsaker till ovårdade fastigheter. Att åstadkomma rättelse genom föreläggande och vite är i dessa fall svårt och bör alltid ses som en sista utväg. Innan ett föreläggande ges bör byggnadsnämnden istället kalla fastighetsägaren till ett möte i syfte att få till stånd en överenskommen handlingsplan för underhållet. Handlingsplanen bör redovisa steg för steg vilka åtgärder som fastighetsägaren kommer att göra, och när dessa senast ska vara gjorda. Om fastighetsägaren inte följer handlingsplanen ska byggnadsnämnden förelägga den sökande att genomföra åtgärderna i den.

Skyltning

Kommunen har tagit fram en skyltpolicy med riktlinjer för tillståndsprövning och handläggning av skyltären. Spridning av policydokumentet och information om innehåll och tillämpning av regler är viktigt för att få en förståelse för hur verksamhetsutövare och andra kan bidra till ett mer attraktivt samhälle. För att hantera de utpekade problemen med skyltars negativa inverkan på stads- och landskapsbilden ska kommunens skyltpolicy tillämpas strikt vid planläggning och tillståndsprövning. Kommunen ska också agera snabbt för att få bort olovliga skyltar.

HANTERING AV RIKSINTRESSEN



Riksväg 61

Vägverket redovisar i *Förstudie beslutshandling. Rv 61 delen Fagerås – riksgränsen vid Eda*, att riksvägen skall ges ett utrymme om 27 m (9 m bred väg samt 9 m breda säkerhetszoner på båda sidor). Åtgärder på riksvägen bör utföras med hänsyn till andra allmänna intressen. I den mån trafikens påverkan på omgivningen försvårar markanvändningen bör en strävan att minimera störningen finnas. För att få plats för en sådan utbyggnad genom Eda Glasbruk har man uttalat att järnvägen ska flyttas.

Det är Länsstyrelsens uppgift att säkerställa att riksintressen tillgodoses i planeringen, och att tillhandahålla planeringsunderlag till kommunen. Om flera riksintressen kommer i konflikt med varandra ska Länsstyrelsen göra avvägningar mellan dessa. Kommunen förväntar sig att Länsstyrelsen redovisar markanspråk för och avvägning mellan de två riksintressena järnvägen och riksväg 61.

Eda kommun har för avsikt att skydda riksväg 61 mot åtgärder som kan försvåra dess användning. Vid planering skall hänsyn tas till att inga nya

anslutningar till riksvägen bör anläggas och planeringsarbetet bör sträva efter att reducera antalet befintliga anslutningar där det är möjligt.

Järnvägen Oslo-Stockholm

Eda kommun saknar planeringsunderlag som redovisar markanspråk för den flytt av järnvägen som är en förutsättning för att bredda riksväg 61 i enlighet med beslutshandlingen upprättad av Vägverket.

Eda kommun har för avsikt att skydda järnvägen mot åtgärder som kan försvåra dess användning. Åtgärder på järnvägen bör emellertid utföras med hänsyn till andra allmänna intressen. I den mån trafikens påverkan på omgivningen försvårar markanvändningen bör en strävan att minimera störningen finnas.

Området närmast järnvägen är svårt att nyttja för bostäder och verksamheter även om man vidtar kostsamma och omfattande åtgärder, och bör därför ges sådan markanvändning där människor inte vistas stadigvarande inom området, tex park, trafik, parkeringar, tekniska anläggningar och lagerbyggnader. I normalfallet bör det inte tillkomma ny bebyggelse inom 30 meter från spårmit. Ett sådant område kan behövas till räddningsinsatser, eventuell komplettering av riskreducerande åtgärder vid förändrad risksituation, bättre bullerreduktion och framtida spårkompletteringar.

Buller, vibrationer och riskhantering är problem som sträcker sig utanför järnvägens omedelbara närhet. För området 0-150 meter från järnvägen bör därför en zonindelning göras som underlag för en riskbedömning i samband med detaljplan.

Vid ändrad användning av byggnader i järnvägens närhet ska alltid Banverket ge sitt samtycke, eftersom miljöbalkens bullerkrav inte kan avtalas bort, och kraven kan medföra begränsningar i möjligheten att använda järnvägen på ett effektivt sätt.

HANTERING AV SÄRSKILDA ALLMÄNNA INTRESSEN

Fredsplatsen och Morokulien

Morokulienområdet är unikt och bör utvecklas till ett attraktivt besöksmål. Fler attraktioner behövs i området. Ett kulturhus innehållande ett freds- och miljöcenter skulle vårda det historiska arvet. Det finns möjligheter att utveckla de positiva och unika värden område har idag med Fredsmonumentet, Fredsplatsen, gränsgatan, infocentret och befintlig näringsverksamhet tillsammans med intressenterna. Olika former av service till besökare och turister ska tillåtas i gränsområdet.

Området lämpar sig väl för friluftsliv, upplevelser och rekreation. Närheten till Vrångsälven kan utnyttjas genom att anlägga en äventyrsstig ner till älven där det finns möjligheter till fiske, kanoting och grillning.

Handel i tullområdet mellan tullen och gränsen bör inte förekomma. Detta gäller även tillfällig handel.

Tullen och gränsen

Gränsövergångens och tullens betydelse har ökat de senaste åren genom Sveriges inträde i EU och Tullverkets stängningar av mindre gränsövergångar. Tullstationen rymmer både svensk och norsk tullverksamhet. Gränsen på riksväg 61 passeras av drygt 6000 fordon per dygn. Att säkerställa Tullverkets

och övriga gränsverksamheters framtida behov av mark i Morokulienområdet är av stort allmänt intresse. Tullverket behöver mark för byggnader inrymmande tullverksamhet och uppställningsytor för fordon på bägge sidor om vägen. Transporter av farligt gods bör ges en särskild uppställningsplats. Speditionsfirmor behöver lokaler och uppställningsplatser nära tullen. Det finns också frågor om markåtkomst för lagerlokaler i anslutning till tullen. Eftersom den norska tullen finns i den svenska tullstationen 800 meter in i Sverige kan man inte acceptera någon handel mellan tullen och gränsen. Service till resenärer i form av kioskverksamhet, servering och bensin finns sedan tidigare och kan även fortsättningsvis tillåtas. Den handel som finns inom tullområdet bör flyttas.

MINSKADE RISKER OCH MILJÖPROBLEM

Skydd mot buller och vibrationer

Inom planområdet finns två större bullerkällor, riksväg 61 och Värmlandsbanan. Tung trafik på riksväg 61 och Värmlandsbanan ger upphov till vibrationer, i synnerhet vid dåliga markförhållanden. Inga nya bostadsfastigheter bör uppföras inom riskområden för buller- eller vibrationsstörningar.

Vid anläggning av nya bulleralstrande verksamheter tas hänsyn till gällande riktlinjer.

Förorenade områden

Inom glasbruksområdet är tre förorenade markområden kända: Morast 1:199, Norra Ämterud 1:174 och Fastigheten Norra Ämterud 1:175. Om ett förorenat område skall tas i anspråk kan det bli aktuellt att sanera/efterbehandla marken. Olika verksamheter kräver sanering till olika grad av renhet.

Markradon

De radonundersökningar som utförts i samband med detaljplanering visar att det finns goda grunder för påstå att markradon inte förekommer i Eda Glasbruk eller i Morokulien.

I samband med detaljplanering av nya områden för bostäder utförs vanligen mätning av markradon. Marken klassificeras som lågradonmark (<10 kBq/m³), normalradonmark (10-50 kBq/m³) eller högradonmark (>50 kBq/m³). Vid byggande på normalradonmark ska radonskyddat utförande tillämpas, och vid byggande på högradonmark ska radonsäkert utförande tillämpas.

I berg eller sprängsten mäts istället radiumhalten.

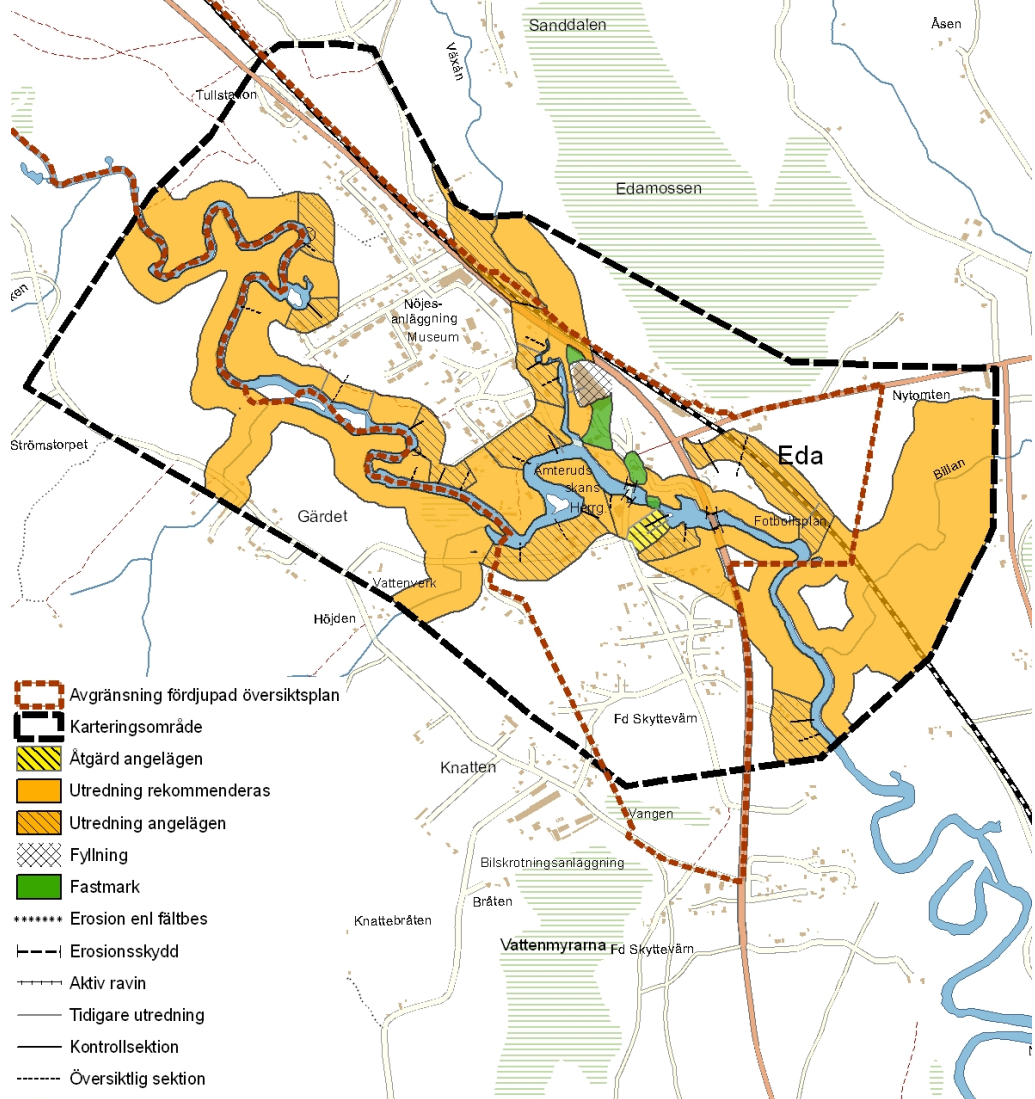
Ras och skred

Kommunen har ansvaret för att minska risken för skredolyckor. Kommunen svarar för kostnaden för mer detaljerade utredningar som behövs för att bedöma ett områdes stabilitet och risk för skred. Statliga medel finns i vissa fall att tillgå för att genomföra stabiliserande åtgärder för befintlig bebyggelse. I annat fall är det fastighetsägarnas ansvar att genomföra åtgärder.

Den översiktliga stabilitetskarteringen som Räddningsverket låtit göra ger en bra bild av var det finns förutsättningar för ras och skred. För de områden i Eda Glasbruk och längs Växälven där Räddningsverket bedömt att det är speciellt angeläget att det utförs en detaljerad stabilitetsutredning för befintliga bebyggelse ska det genomföras inom en treårsperiod. Om utredningen visar att

det finns brister som behöver åtgärdas ska kommunen söka statliga bidrag till stabilitetshöjande åtgärder samt genomföra dessa.

För de områden som inte kan anses ha tillfredsställande stabilitet eller vara tillräckligt undersökta ska en detaljerad utredning göras i samband med detaljplanering eller innan bygglov alt. marklov medges. Markområdena bör inte belastas eller förändras i övrigt utan att samråd skett med geotekniker.



Transporter av farligt gods

Möjligheten att transportera farligt gods på riksväg 61 och Värmlandsbanan bör ges företräde framför andra intressen om markanvändning i nära anslutning till trafiklederna. Med nära avses 0-40 meter från vägbanan.

För allmänna platser i detaljplaner bör områden närmast riksväg 61 och Värmlandsbanan definieras och utformas så att de inte uppmuntrar till stadigvarande vistelse. Kvartersmark bör exploateras på sådant sätt att ett eventuellt olycksförlopp inte förvärras. Hårda konstruktioner eller motsvarande som kan orsaka skada på avkörande fordon bör undvikas. Markanvändning ska väljas så att antalet människor som vistas nära vägen/järnvägen begränsas, tex odling, parkering, trafik eller friluftsområde. Markanvändning som innebär att många människor vistas stadigvarande inom närområdet, såsom bostäder, vård,

centrum, handel, kultur, skola, hotell och idrottsanläggningar bör helt undvikas nära trafiklederna. Om det inte går att undvika sådan markanvändning invid riksväg 61 eller Värmlandsbanan ska alltid en riskanalys upprättas i samband med detaljplanarbetet.

Översvämning

Vrångsälven och Växälven har inom planområdet grävt ned sig i djupa raviner. Nyexploatering är inte aktuell på mark som kan drabbas av översvämningar.

Magnetfält

Det finns inga fastställda skyddsavstånd till kraftledningar. Försiktighetsprincipen gäller och råd om hur den ska tillämpas hämtas från *Myndigheternas försiktighetsprincip för lågfrekventa elektriska och magnetiska fält – en vägledning för beslutsfattare*, 1996 (Arbetarskyddsstyrelsen m.fl.) Vid detaljplanering och lokaliseringsprövning ska nya byggnader förläggas på sådant avstånd från kraftledningar att fältstyrkan för magnetfältet inte överstiger medianvärdet för arbetsplatser, 0,20 µT, eller medianvärdet för bostäder i mindre städer och landsbygd, 0,05 µT. Avståndet mäts från ledningsmitt.

Kraftledning	Avstånd till arbetsplats	Avstånd till bostad
130 kV	60 meter	100 meter
70 kV	35 meter	70 meter
10-20 kV	15 meter	20 meter

FÖRBÄTTRADE KOMMUNIKATIONER

Anslutningar till riksväg 61

Antalet anslutningar till riksväg 61 bör minska. Detta kan genomföras om det byggs en rondell vid korsningen mellan riksväg 61 och länsväg 861.

Trafiklösningen kommer att innebära en ökad trafikbelastning på

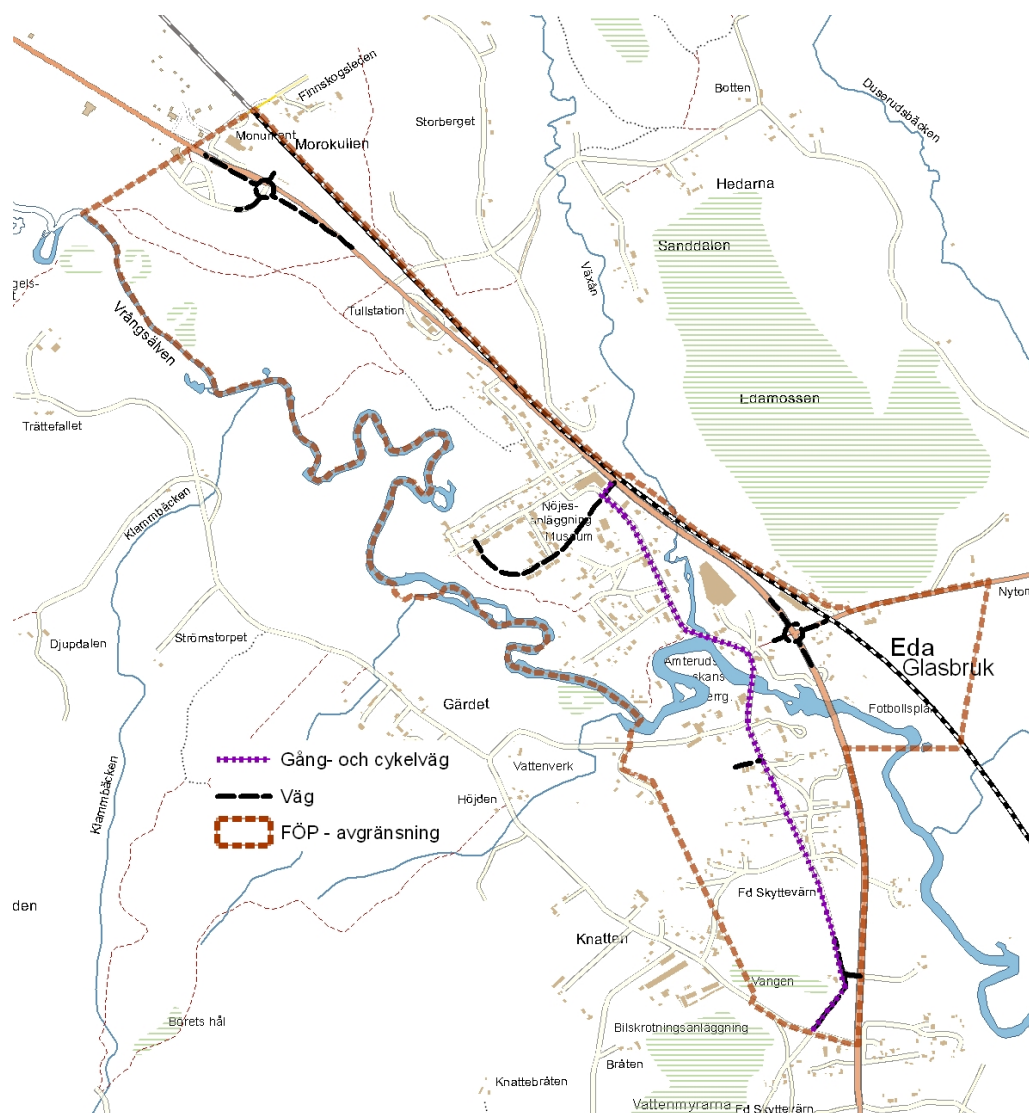
Glasbruksvägen mellan Häljebodavägen och Skråköpingsvägen, men även ökad framkomlighet och trafiksäkerhet vid anslutning till riksväg 61 både från Eda Glasbruk samhälle och från länsväg 861.

I avvaktan på rondell bör anslutningen av länsväg 861 till riksvägen kompletteras med körfält för vänstersvängande trafik norrifrån. Infartsvägen till Eda Glasbruk belastas med mer trafik än tidigare och har körfält för vänstersvängande trafik norrifrån, men bör även kompletteras med körfält för vänstersvängande trafik söderifrån.

Anslutningen till Rv 61 från idrottsplatsen bör stängas och ersättas med en anslutning till länsväg 861. Kommunen bör söka en lösning för parkering med fastighetsägare väster om vägen vid gångtunneln, samt säkerställa lösningen med en detaljplan.

Ändrad trafikföring vid Eda Supermarket AB

För att åstadkomma ökad trafiksäkerhet och framkomlighet vid Eda Supermarket AB bör vägen läggas om så att tillräckligt utrymme finns för parkeringsplatser i anslutning till butiken utan att besökare skall behöva korsa en väg. En ny lokalgata mellan Edasvängen och Glasbruksvägen, strax norr om Glasbruksmuséet, möjliggör utrymme för en sådan parkering.



Ny anslutning till bostäder öster om fredsplatsen

Anslutningen till fastigheterna öster om fredsplatsen passerar över fredsplatsen och en obehövad järnvägsövergång. Den obehövade järnvägspassagen utgör en risk och bör stängas, trafiken måste då ledas en annan väg. Förslagsvis blir den nya anslutningen till bostäderna en förlängning av vägen till Storberget åt sydväst, längs riksgränsen.

Kommunens övertagande av enskilda vägar

För de områden som ska bebyggas enligt den fördjupade översiktsplanen och detaljplan upprättas kommer kommunen att ha huvudmannskapet för allmän plats. Det innebär att kommunen kommer att lösa in mark för gator och bli väghållare med ansvar för utbyggnad, drift och underhåll.

Förbättrat GC-nät

Den gamla sträckningen av riksväg 61, idag Glasbruksvägen, fungerar som stråk genom samhället för oskyddade trafikanter. Gång- och cykelbanan föreslås förlängas väster om tullen fram till Infocentret. Gång- och cykeltrafik ska separeras från biltrafik på riksvägen genom hela planområdet.

Parkeringar

Vid bygglovgivning ska krav ställas på att tillräckligt antal parkeringsplatser tillskapas för den tillkommande, alternativt ändrade, verksamheten. Parkering skall i första hand ordnas på den egna fastigheten. Norm för parkeringsytor anges i tabell nedan. Parkeringsplatser skall vara asfalterade, målade och skyltade med antalet platser angivet. Varje parkeringsruta skall vara minst 2,5 m bred, 5,0 m lång och ha ett utrymme av minst 6,0 m bakom (för annan parkering än vinkelrät hänvisas till vägverkets publikation VGU för dimensionerande mått).

Tabell: Parkeringsnorm

Typ av verksamhet	Erforderligt antal bilplatser per enhet	Enhet
Livsmedelshandel	40	per 1 000 m ² BTA ¹
Övrig handel och restaurang	30	per 1 000 m ² BTA
Kontor och jämförlig verksamhet	20	per 1 000 m ² BTA
Bostad	1,2 2,0	per lägenhet per småhus

UTBYGGNAD AV TEKNISKA ANLÄGGNINGAR

Reservvatten

Vid Morokulien passerar Eda kommuns vattenledning som levererar vatten från Norge. En möjlig lösning skulle kunna vara att koppla samman den svenska med den norska ledningen. Med en sammankopplad ledning skulle det vid en krissituation vara möjligt att få vatten levererat från Norge, och vice versa. Innan denna lösning med reservvatten kan utföras, krävs, förutom en överenskommelse med Eidskog kommun, en utredning av vilken mängd vatten som skulle kunna levereras och vilka åtgärder som måste vidtas.

FLER BOSTÄDER

Enligt lagen om kommunernas bostadsförsörjningsansvar (SFS2000:1383) ska kommunen planera bostadsförsörjningen så att det skapas förutsättningar för alla i kommunen att leva i goda bostäder och så att kommunerna förbereder och genomför lämpliga åtgärder för bostadsförsörjningen. Riktlinjer för bostadsförsörjningen ska antas av kommunfullmäktige under varje mandatperiod. I Eda kommun redovisas bostadsplaneringen och riktlinjerna i översiktsplanen med tillhörande fördjupningar.

Mål och riktlinjer för bostadsförsörjningen

Eda kommun står genom den ökande gränshandeln för en expansiv tid och räknar med en befolkningsutveckling med 9 200 invånare år 2015. En balans på bostadsmarknaden idag väntas bli en brist på bostäder inom en snar framtid. Med en täthet på 1,9 invånare per bostad måste antalet bostäder öka med ca 300 till år 2015. Dessutom måste bostäder som rivs eller övergår till fritidsbostäder ersättas med nya. Kommunen planerar för en nyproduktion av

¹ Bruttoarea (BTA) enligt svensk standard SS 02 10 53

300 bostäder till år 2015 och av dessa kan 66 bostäder i småhus och flerbostadshus uppföras i Eda Glasbruk.

- En ändamålsenlig bostad är en mänsklig rättighet. Alla ska ha tillgång till en god bostad till en rimlig kostnad i en trygg och säker miljö och med god tillgänglighet och utformning. Olika gruppers, såsom unga, äldre, funktionshindrade m.fl., behov av lämplig bostad ska tillgodoses.
- Bostadsförsörjningen ska inriktas på ett varierat utbud vad gäller hustyp, storlek och upplåtelseform. En produktion av efterfrågade bostäder leder till en ökad rörlighet i bostadsbeståndet i många led.
- Som komplement till nya bostadsområden eftersträvas förtätning och förnyelse av befintliga bostadsområden. Befintliga resurser i gator, ledningar och kommunal service ska utnyttjas så långt som det är möjligt.
- Efterfrågade kvalitéer som god service, goda kommunikationer, vacker utsikt och attraktiva miljöer ska eftersträvas samtidigt som långsiktigt hållbara och kretsloppsanpassade lösningar åstadkoms.
- Nya bostäder ska uppföras i olika delar av kommunen efter behov och möjligheter. För bostadsbyggande inom tätorterna krävs det detaljplan. En god planberedskap ska upprätthållas i samtliga tätorter. I attraktiva lägen med stor efterfrågan på tomter ska planer upprättas även utanför tätorterna.

Förtätning

Det finns 16 obebyggda, byggklara småhustomter i Eda Glasbruk, varav 10 ligger på Edasvängen och övrig finns spridda över tätorten.

Nya bostadsområden

Lämpliga områden för bostäder finns söder om Vrångsälven längs med Glasbruksvägen. Området är gammal kulturbygd med flera vackra befintliga byggnader, ett öppet landskap och närhet till vatten. Marken är väl lämpad för bebyggelse. Området är fritt från störningar från väg, järnväg och verksamheter.

SERVICE OCH ARBETSOMRÅDEN

Utvecklingsmöjligheter för etablerad handel

Nyttillkommande handel i Eda Glasbruk bör vara småskalig sådan som är förenlig med kulturmiljövärdena. Handeln bör lokaliseras till Glasbruksvägen norr om den gamla bron, där trafiksystemet kan anpassas till tillkommande handel. Eda Supermarket bör ges utbyggnadsmöjligheter i samband med att en plan tas fram för den nya gatusträckningen och ytterligare parkeringar. På det tidigare glasbruksområdet finns det utvecklingsmöjligheter genom en outnyttjad byggrätt för drygt 7000 kvm handel.

Handel på kulturmiljöns villkor

Möjligheter bör ges för småskalig handel som smälter in i den gamla bruksmiljön. Ett handels- och hantverkskvarter kan ställas i ordning. Kulturmiljön bör användas som attraktionsfaktor. Fler turistentreprenörer behövs.

Byggnader bör anpassas och underordnas till miljön och byggnaderna från glasbruksepoken. Av särskild vikt är att byggnadernas storlek anpassas och att byggnadernas förläggs på ett lämpligt sätt i förhållande till Glasbruksvägen.

Marknadsplats för tillfällig handel

Folkparksområdet kan sommartid nyttjas för tillfällig handel som är av god kvalitet. Exempel på detta är antikvitetsmarknad, konsthantverk eller sådan handel som passar in i miljön. Vid ansökningar om lov och tillstånd för tillfällig handel bör de sökande hänvisas till en plats vid Glasbruksvägen.

RIKARE FRITID

Vandringsleder

Längs Vrångsälven i Norge planeras det en vandringsstig för friluftslivets behov. Att fortsätta stigen på den svenska sidan skulle främja friluftsturism, samtidigt som de boende kan nyttja stigen som motionsspår, för rekreation och som lokal gc-väg. Det finns en gångväg längs med älven som med små medel som röjning och skyltning skulle tjäna syftet att vara en vandringsled.

Idrottsplats

Den gamla ishockeyrinken bör rivas. Grusplanen behålls och spolats vintertid.

SKYDD FÖR KULTURARVET

Kulturmiljöprogram

Ett kulturmiljöprogram ska tas fram för Eda kommun. Kulturmiljöprogrammet bör särskilt omfatta områden med fördjupad översiktsplan eftersom dessa behandlar områden med konkurrens om mark. Syftet med kulturmiljöprogrammet ska vara att identifiera kulturhistoriskt värdefull bebyggelse och att säkerställa en långsiktigt hållbar förvaltning av dessa. Kulturmiljöprogrammet är nödvändigt som kunskapsunderlag för avvägningar om bevarande och förnyelse av bebyggelse i samband med detaljplanering och tillståndsprövning.

Arbetarbostäderna

Skyddet för de gamla bostadsbyggnaderna från glasbruksepoken bör förbättras genom skyddsbestämmelser i nya detaljplaner. Eftersom miljön pekats ut i *Ditt Värmland. Värmländska kulturmiljöer*. ska PBL 3:12 tillämpas vid tillståndsprövning. Vid om- eller tillbyggnader ska byggnadsantikvarisk kompetens anlitas för bedömning av byggnadens värden och lämpligheten av föreslagna åtgärder.

Gamla vägen

Den gamla 61:ans sträckning bör behållas så långt det är möjligt, och det är i synnerhet viktigt vid broarna och där vägen passerar nära byggnader. Vid kompletteringar av vägnätet ska de kulturhistoriska värdena beaktas särskilt. Den gamla 1700-talsbron tål inte ökade trafikmängder, vilket ger konsekvensen att exploatering av mark söder om älven bara kan tillåtas om det inte leder till ökad trafik över bron.



Valvbron över Vrångsälven

Eda Folkets park

Eda Folkets Park med Folkets Hus och Glasbruksmuséet bör bevaras, men på verksamhetens villkor. Att verksamheten kan drivas vidare men också möta förändringar i samhället är viktigt i en tid då många folkparker läggs ned och får förfalla. Om- och tillbyggnader ska vara tillåtna, men bör göras med varsamhet och hänsyn till byggnadernas karaktär.

Fornlämningar

Markerna kring Eda glasbruk uppvisar en mångfacetterad bild av forn- och kulturlämningar från gången tid. Inom vissa av områdena för ny bostads- och serviceändamål som föreslås i planen finns anledning att anta att ytterligare fornlämningar, kanske främst bebyggelselämningar utan spår ovan mark, kan komma att påträffas vid markarbeten. För att klarlägga eventuell förekomst av ytterligare fornlämningar avser Länsstyrelsen därför att vid den fortsatta kommunala planeringen i vissa fall fatta beslut om särskild arkeologisk utredning enligt 2 kap 11 § i kulturminneslagen.

Vid lokaliseringsprovningar (i samband med förhandsbesked och bygglov) i närheten av forn- och kulturlämningar ska alltid Länsstyrelsen kontaktas för att bestämma hur stort område som behöver vara ostört kring lämningen för att den inte ska påverkas negativt.

NATURVÅRD

Växt- och djurliv vid Vrångsälven

De biologiska värden som i dag är kända är knutna till Vrångsälvens meandrande lopp och de lövskogsmiljöer som kantar älven. Mer detaljerad information om värden längs älven krävs för att kunna göra bedömningar i fortsatt fysiska planering samt bedömningar om strandskyddet. Framtida markanvändning längs älven får ej medföra att dessa naturvärden påverkas negativt. Växt- och djurlivet i och vid Vrångsälven ska därför inventeras innan beslut tas om ändrad markanvändning för bebyggelse eller dispens från strandskyddet. Inventeringen kan sedan ligga till grund för en bevarandeplan till skydd för naturvärden.

8 MARKANVÄNDNING MED REKOMMENDATIONER

Rekommendationerna talar om hur förändringar i Eda Glasbruk kommer att hanteras vid planering, bygglovs- och annan tillståndsprövning. Föreslagna utredningar, undersökningar och riskanalyser görs i samband med detaljplanering om inget annat anges. Beteckningarna hänför sig till plankartan.

SÄRSKILDA ALLMÄNNA INTRESSEN

Fredsplatsen, Morokulien och gränsområdet

Framtida markanvändning ska grundas på utvecklingsplanen *Gränsland i utveckling*. Fredsplatsen ska användas som samlings- och representationsplats. Avsikten är att platsen ska vara fri från biltrafik, vara stenlagd och välskött. Infocentret ska fungera som en informationscentral för turist- och gränsinformation. Morokulienområdet kan kompletteras med byggnader med anknytning till freds- och konflikthantering, besöksnäring, service till resenärer eller kultur. Möjligheter till övernattninng ska finnas. Detaljplan krävs i samtliga fall.

Handel tillåts inte, däremot kan viss försäljning till resenärer och besökare accepteras. Stor restriktivitet ska tillämpas i skyltärenden. För aktivitetsinformation ska det hänvisas till kommunens informationstavla.

KOMMUNIKATIONER

GC Gång- och cykelvägar - Glasbruksvägen

Glasbruksvägen utgör den rekommenderade förbindelsen inom samhället för gång- och cykeltrafik. Glasbruksvägen bör förlängas norrut med en gång- och cykelbana från Rastavägen till infocentret. Oskyddade trafikanters behov ska beaktas särskilt i detaljplanering och andra beslut.

VO Vägar

Rekommenderade sträckningar för vägar och lokalgator.

Rondell vid Morokulien finns medtagen i detaljplan, och kommer att aktualiseras när trafikmängderna ökar på riksväg 61.

Rondell i korsningen riksväg 61/Häljebodavägen föreslås tillkomma på lång sikt, varvid möjligheten att stänga vissa anslutningar till riksväg 61 ska utredas. Korsningen mellan Linavägen och riksväg 61 förslås tas bort. Istället förlängs Linavägen till Glasbruksvägen.

Gatunätet kring Eda Supermarket och anslutningen till riksväg 61 behöver byggas om, och en ny detaljplan måste upprättas för att kunna dra om gatunätet.

JVO Järnväg

Område för värmlandsbanan. Inkluderar ett skyddsområde 0-30 meter från spårmit, där så är möjligt, där ingen annan markanvändning kan tillåtas.

Järnvägsområdet inkluderar också perronger, ytor och byggnader som hör till järnvägen.

TEKNISK FÖRSÖRJNING

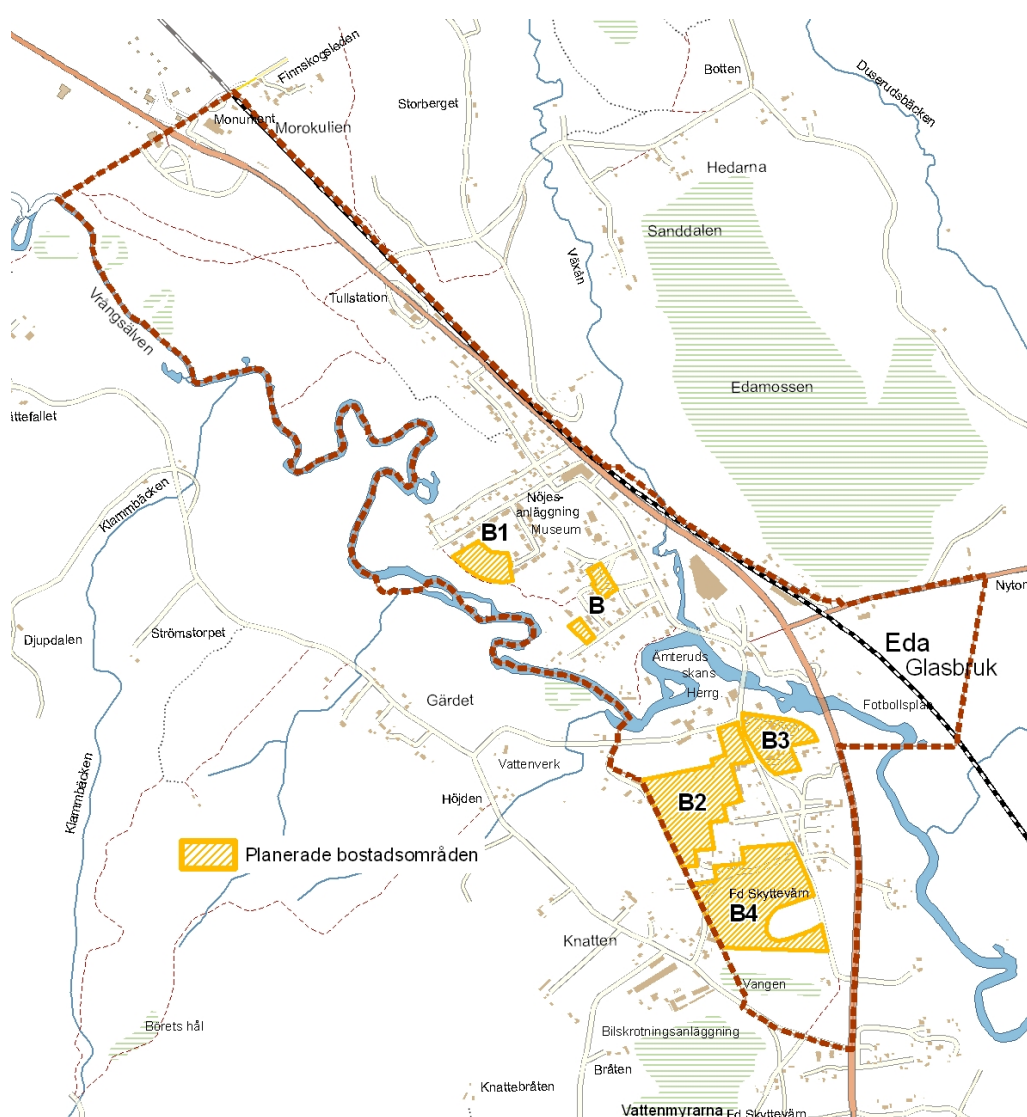
VA Vatten och avlopp

Område för vattenreservoarer, tryckstegringsstationer och pumpstationer.

ÅVS Avfall och återvinning

Område för återvinningsstation. Återvinningsstationen föreslås flyttas till Eda Supermarkets parkeringsområde så att kunder kan lämna förpackningsmaterial direkt vid butiken. Återvinningsstationen ska kringgärdas av plank eller plantering, och särskilda villkor om skydd mot omgivningspåverkan ska ställas på verksamhetsutövaren så att kringliggande bostäder inte drabbas av olägenheter.

BOSTÄDER



B1 Edasvängen

Vid Edasvängen finns det 10 planlagda småhustomter som utgör etapp 2 i utbyggnaden av bostäder i området. Vatten och avlopp finns färdigt. Marken ägs av Myresjöhus som också har ett exploateringsavtal med kommunen om utbyggnad av gatan.

B2 Dalmansområdet

Söder om Vrångsälven och Eda herrgård föreslås ytterligare 10-12 nya småhustomter som komplettering av befintlig bebyggelse. En detaljplan behöver upprättas. Vid planläggning ska tillkommande bebyggelse anpassas till de kulturhistoriska lämningar som finns inom området. VA och avlopp kan ordnas. Marken är i kommunal ägo.



Dalmansområdet

B3 Glasbruksvägen 2-4

Mellan Glasbruksvägen och riksvägen söder om Vrångsälven finns det mark som tidigare använts för tillfällig handel men där verksamheten upphört. Ett bostadshus finns. Området lämpar sig väl för bostadsbebyggelse: det finns service och goda kommunikationer, området går att ansluta till allmän väg, VA finns framdraget, det finns vattenkontakt med älven och närhet till arbetsplatser. Det går att bygga ett 40-tal lägenheter i flerfamiljshus i två våningar. Detaljplan behöver upprättas. Vid planläggning ska det undersökas vilka kulturhistoriska lämningar som finns, och hur tillkommande bebyggelse kan anpassas till lämningarna. Marken är i enskild ägo.



Glasbruksvägen

B4 Morast 1:219

Området föreslås reserveras för bostadsbebyggelse på längre sikt. Området är lämpligt för småhus och småskaliga flerfamiljshus. VA och väganslutning går lätt att ordna. Detaljplan behöver upprättas, varvid behovet av orörd mark kring fornlämningen ska utredas.

SERVICE

S1 Gränsanläggning

Vid Infocentret finns det planlagd mark avsedd för kultur eller gränsanläggning. Avsikten är att det ska kunna uppföras fler liknande verksamheter som redan finns inom Morokulien, dvs service till resenärer, informationsverksamhet, näringsställe eller liknande. Risken för bullerstörningar och vibrationer måste beaktas vid bygganmälan och val av byggtekniska lösningar.

S2 Hotell

Vid Morokulien finns en planlagd hotelltomt på ca 1,7 hektar, med en byggrätt på ca 3.400 kvm. Avsikten är att Morokulien ska utvecklas inom besöksnäring genom mer övernattningsmöjligheter på den svenska sidan. Geoteknisk undersökning krävs. Risken för bullerstörningar och vibrationer måste beaktas vid bygganmälan och val av byggtekniska lösningar.

S3 Tull och speditjonsverksamhet

Område för tullen och annan verksamhet med behov av närhet till tullen, såsom speditjons- och transportföretag och lagerbyggnader för export/import. Tullen förväntas öka sin verksamhet i takt med den stora trafikökning som väntas den kommande 10-årsperioden. Tullens särskilda krav på mark och utformning ska respekteras inom tullområdet. Speditjons- och varuhanteringsverksamheter bör förläggas väster om tullen.

Särskild uppställningsplats för fordon som transporterar farligt gods ska finnas mellan infarten till Sanddalen och Morokuliens värdshus. Området närmast värdshuset reserveras som skyddsområde mellan uppställningsplats och annan verksamhet. Fördjupade studier i fråga om avstånd, risk och säkerhet krävs.

S4 Eda Supermarket AB

Område för handel. Byggrätten är fullt utnyttjad. En begränsad möjlighet att bygga till västerut bör tillskapas genom ny detaljplan, samtidigt som parkeringen läggs till fastigheten och gatan dras om. I planarbetet ska bullerstörningar och vibrationer beaktas.

S5 Eda Köpcenter

Pågående verksamhet är handel. Gällande detaljplan tillåter en utbyggnad inom området med ytterligare 7000 kvm. Parkering ska ordnas i parkeringsgarage om markområdet inte räcker till. Risken för bullerstörningar och vibrationer måste beaktas vid bygganmälan och val av byggtekniska lösningar.

S6 Småskalig handel på Glasbruksvägen

Längs Glasbruksvägen försiggår redan en del småskalig handel i bostadshus. Avsikten är att tillåta en blandad användning för boende och mindre butiker, samtidigt som byggnaders placering och uttryck anpassas till de äldre byggnaderna och kulturhistoriska stråket. Byggnader i högst två våningar kan tillåtas. Stabiliteten måste utredas i samband med detaljplanering.

ARBETSOMRÅDEN

A Mark för småindustri, Morast 1:219

Gällande detaljplan för småindustri föreslås upphävas. Planen är fastställd 1984 och kommunen kan ändra planen utan ersättning till fastighetsägaren. Det finns en fornlämning inom området som bör finnas kvar. Det kan inte heller anses förenligt med en ändamålsenlig struktur att tillåta småindustri i ett litet begränsat område som inte är anpassat till transporter, och som saknar säker utfart på riksvägen. Risk finns för störningar till omgivningen.

A1 Bockhusbränna industriområde, Norra Ämterud 1:231

Gällande detaljplan för industri har genomförandetid till 2013-12-09. Byggrätt finns för industri med skyddsavstånd 50 resp. 200 meter. Marken har sålts till E-fastigheter AB.

AREELLA NÄRINGAR

ARJ Jordbruk

Område avsett för jordbruk. Enstaka byggnader för annan användning kan tillåtas under förutsättning att det inte medför konsekvenser eller risk för restriktioner för jordbruket. Jordbruket får inte vara störande för bostäder inom översiktsplaneområdet. Hästhållning tillåts endast om avståndet till närmaste bostadshus överstiger 200 meter.

FRITID OCH REKREATION

F1 Fritid/rekreationsområde vid Morokulien

Område för rekreation och fritidsändamål vid Morokulien Infocenter. Det är önskvärt att erbjuda de stora antalet turister övernattning för både kortare och längre tid, tex genom camping eller i stugor. Hotell och motellverksamhet kan också vara lämpligt, liksom olika besöksattraktioner. Närheten till Vrångsälven med dess naturvärden är en tillgång och möjlighet för fritidsområdet. En inventering av områdets naturvärden ska göras i samband med detaljplanering.

F2 Eda Folkpark och Eda Glasmuseum

Område för folkpark och museum. Detaljplan finns. Användning ska tolkas generöst för att föreningen ska ha möjlighet att bedriva verksamhet och vårda byggnaderna. Eftersom parkeringen i norra delen genom detaljplan kommer att föras över till handelskvarteret vid Eda Supermarket kommer föreningen att erbjudas mark väster om anläggningen.

F3 Idrottsplan

Område för idrottsplan med tillhörande förråd. Parkering ska ordnas väster om riksvägen, och angöring ska ske via gångtunneln. Detaljplan upprättas för parkering med anslutningar och för kraftstationen.

F4 Gångväg/vandringsled vid Vrångsälven

Plankartan visar föreslagen sträckning för en vandringsled längs med Vrångsälven som samtidigt kan fungera som en gångväg inom bebyggda områden. Stora delar av leden är befintliga stigar, som bara behöver rustas upp

och märkas ut. Sträckningen anknyter till ett planerat motsvarande stråk i Norge. Leden går både över kommunägd och privatägd mark.



Gångväg/vandringsled

KULTURMILJÖ

K1 Kulturhistorisk bebyggelse

Beteckningen K1 avser alla byggnader av kulturhistoriskt intresse inom planområdet. Vid upprättandet av kulturmiljöprogram ska byggnaderna beskrivas och karakteriseras och lämpliga rekommendationer för bevarande och underhåll prövas. Vid detaljplanering ska i samråd med byggnadsantikvarisk kompetens byggnaderna ges lämpliga skyddsbestämmelser. Vid lov- och tillståndsärenden ska Värmlands museum alltid konsulteras. Byggnadsantikvarisk expertis ska konsulteras i ärenden där den sökande inte själv inte besitter erforderlig kunskap om byggnadernas historiska, kulturhistoriska, miljömässiga och konstnärliga värden eller har anpassat åtgärderna till omgivningens karaktär.



Morast Herrgård

K2 Glasbruksvägen, kulturhistoriskt stråk

Stråk av kulturhistoriskt intresse. Vid upprättandet av kulturmiljöprogram ska Glasbruksvägen beskrivas och karakteriseras och lämpliga rekommendationer för bevarande och underhåll prövas. Underhåll av byggnader och skötsel av tomter ska ske med särskild hänsyn till det kulturhistoriska intresset. Värmlands museum ska konsulteras vid lov- och tillståndsprövning längs det utpekade stråket.

Den gamla bron över Vrängsälven ska behållas som vägbro trots att den inte tål så hög trafikintensitet. Planering söder om bron ska anpassas till begränsningarna.

K3 Stridsvärn, Morast 1.219

Område för fast fornlämning bestående av fem stridsvärn, troligen från 1905, belägna på fastigheten Eda Morast 1:219. Området bör avsättas som naturmark i detaljplan, varvid lämpliga skyddsbestämmelser utreds.

K4 Område med kulturhistoriska lämningar

Område för fast fornlämning och kulturhistoriska lämningar från olika epoker. Området rymmer en militärhistorisk lämning från 1600-talet, Ämteruds skans. Dess geografiska utbredning är inte klarlagd. Skansen är fast fornlämning enligt kulturminneslagen (KML) med skydd för de synliga lämningarna invid brukshandeln och för det fornlämningsområde som hör till fornlämningen. Utifrån nuvarande kunskap (bristfällig) om 1600-talsskansen är länsstyrelsens preliminära uppfattning att fornlämningsområdet omfattar den yta som idag upptas av gamla väg 61, stenvalvbron, älvfåran, brukshandeln och anslutande byggnader, hela eller delar av den udde i älven där parken till herrgården senare anlades. Området är komplext såtillvida att gamla väg 61 och stenvalvbron också har kommunikationshistoriska kulturvärden, brukshandel m

fl byggnader har bebyggelsehistoriska kulturvärden, parken har trädgårdshistoriska kulturvärden och militära konstruktioner från 1905 års Fort Ahlmark och 1940-45 års skans 151 har militärhistoriska kulturvärden. I samband med detaljplanering ska en kulturmiljöutredning upprättas och lämpliga skyddsbestämmelser bestämmas.

NATURMILJÖ

N1 Park

Område avsett att skötas och användas som park, dvs med hög grad av skötselnivå.

N2 Tätortsnära grönområden vid älven

Mark avsedd för skogsbruk med särskilt värde för rekreation och utevistelse längs med älven. På grund av bristande stabilitet finns det inga konkurrerande markanvändningar som kan anses lämpliga.

N3 Tätortsnära grönområden vid vägen

Mark avsedd för skogsbruk med särskilt värde som skydd mot störningar från riksvägen. På grund av störningarna finns det inga konkurrerande markanvändningar som kan anses lämpliga. Samtidigt tillför området en upplevelse av natur och synliggör årstidsskiftningar för befintlig och tillkommande bostadsbebyggelse.

N4 Naturområde vid Vrångsälven

Område avsett för att bevara och utveckla naturvärden. Hela området är värdefullt för fågellivet kring och djurlivet i älven och bör till stor del få utvecklas fritt för att öka andelen död ved.

ANNAN MARKANVÄNDNING

U1 Älvnäs

Området har tidigare använts för småindustri, men verksamheten är numera nedlagd. Med hänsyn till stabilitetsproblem, erosion vid älven och risk för markförorening är det svårt att tro att området på nytt kan användas för industriell verksamhet. Närmare användning kommer att utredas vid behov. Vid utredning om lämplig markanvändning ska områdets betydelse för djur- och växtliv utredas.

U2 Skyddsområde

Skyddsområde mellan uppställningsplats för farligt gods och Vårdshuset Morokulien.

9 MILJÖKONSEKVENSBESKRIVNING

SYFTE

En hållbar utveckling är en samhällsutveckling som tillgodoser dagens utveckling utan att äventyra kommande generationers möjligheter att tillgodose sina behov (*Brundtlandkommissionen 1988*). Översiktsplaneringens syfte är att åstadkomma en önskad utveckling för kommunen och en användning av kommunens mark- och vattenresurser som är långsiktigt hållbar.

Miljökonsekvensbeskrivningen (MKB:n) upprättas i syfte att identifiera, beskriva och bedöma den betydande miljöpåverkan som planen ger upphov till. Genom en miljöbedömning bereds kommunens invånare sedan tillfälle till samråd om och inflytande över huruvida konsekvenserna är förenliga med målet om ett långsiktigt hållbart samhälle.

En hållbar utveckling innefattar fyra olika aspekter: ekologisk, kulturell, social och samhällsekonomisk hållbarhet. Vid sidan av ekologiska och kulturella konsekvenser beskrivs därför sociala och ekonomiska konsekvenser inom ramen för miljökonsekvensbeskrivningen i syfte att underlätta avvägningen mellan olika intressen.



AVGRÄNSNING

Miljökonsekvensbeskrivningen identifierar, beskriver och bedömer den betydande miljöpåverkan som planen ger upphov till. Planen medför även annan påverkan och andra effekter, men i de fall de inte ansetts vara betydande har de utelämnats ur miljökonsekvensbeskrivningen och framgår istället av planbeskrivningen. Detsamma gäller för sociala och samhällsekonomiska konsekvenser; endast betydande påverkan beskrivs.

Den geografiska avgränsningen för konsekvensbeskrivningen motsvarar först och främst planens omfattning geografiskt. Dessutom beskrivs konsekvenserna inom det område som påverkas av trafikökningen som planens genomförande väntas medföra. Vattenskyddsområdet väster om planområdet kan påverkas, liksom Vrångsälvens avrinningsområde.

Befintliga miljöproblem i Eda Glasbruk utgörs främst av klimatpåverkan och störningar från fordonstrafik på Rv 61, bullerstörningar och vibrationer från tågtrafiken och risker och störningar från närliggande miljöfarliga verksamheter. För framtiden kan man förmoda att de befintliga miljöproblemen kommer att öka, men planen tillåter inte verksamheter som kan medföra nya miljöproblem.

För att kunna ta ställning till konsekvenserna jämförs planen med dels ett 0-alternativ, dels med alternativa lokaliseringar av olika verksamheter som framkommit och diskuterats under planarbetet. 0-alternativet utgörs av den förväntade utvecklingen av samhället under förutsättning att den fördjupade översiktsplanen inte antas. Alternativa lokaliseringar utgörs av de alternativ som förts fram av arbetsgruppen, politiker och allmänhet under planarbetet. Alternativen varierar i antal och lokalisering beroende på vilken markanvändning det rör sig om. Beskrivningarna av alternativen varierar också i detaljeringsgrad beroende på hur långt alternativen drivits innan de förkastats.

PLANENS SYFTE OCH INNEHÅLL

Den fördjupade översiktsplanen för Eda Glasbruk redovisar grundragen för den avsedda markanvändningen, kommunens syn på hur den bebyggda miljön ska bevaras och utvecklas och hur kommunen avser att tillgodose riksintressen. Planen ger rekommendationer och riktlinjer som ska tillämpas vid beslut och tillståndsprövning.

Syftet med planen är att bevara viktiga delar av miljön från glasbruksepoken, få en ändamålsenlig struktur för handelsetableringar, ta vara på möjligheterna på Morokulien och att hantera den förväntade trafikökningen på ett godtagbart sätt.

Den fördjupade översiktsplanen för Eda Glasbruk är en del av kommunens översiktsplan, och gäller på samma sätt som den kommunövergripande översiktsplanen. Detaljeringsnivån är högre för att tydliggöra tätortens utveckling och för att det finns fler intressen att hantera inom och kring tätorten. Planen visar avvägningar mellan de olika intressen som finns och kommer att användas som program för nya detaljplaner.

MILJÖFÖRHÅLLANDEN

Rådande miljöförhållanden

Eda Glasbruk och Morokulien ligger mellan Vrångsälven och riksväg 61 med järnvägen intill. Området är begränsat, plant med sandmo och branta slänter mot älven. Det är en liten tätort som domineras av småhusbebyggelse och gränshandel. Natur finns i form av tallskog och mindre områden med lövskog närmast älven.

Fordonstrafiken är den största orsaken till miljöproblem. Den orsakar buller, vibrationer, utsläpp av gifter och växthusgaser. Det finns också praktiska problem med parkeringar, framkomlighet, risker mm som i sin tur förvärrar

miljöproblemen. Fordonstrafiken är ständigt ökande, både personbilstrafiken och den tunga trafiken.

Tågtrafiken bygger på bullerproblemen och vibrationerna, och järnvägen är en stark barriär som effektivt hindrar en expansion av tätorten mot öster.

Inom planområdet finns också problem med förorenad mark. Det gamla glasbruksområdet har sanerats, och är ett tillsynsobjekt.

De områden som kan komma att påverkas betydligt av planens genomförande utgörs av brukningsvärd jordbruksmark och skogsmark. Längs Vrångsälven finns känsliga naturtyper med raviner och erosionsbranter.

Jordbruksmarken utgörs av sandhaltiga jordar som används för foderproduktion. Skogsmarken utgörs av sandig tallmo av en typ som är vanlig i Värmland. Öster om Eda Glasbruk finns Edamossen med randzoner av sumpskog som är artrika livsmiljöer för växter och djur. Älvbrinkarna med sina raviner och skyddade, fuktiga lövskogslokaler är unika miljöer för växter och insekter. En inventering behöver göras för att studera vilka arter som finns.

0-alternativ

0-alternativet utgörs av den förväntade utvecklingen av samhället under förutsättning att den fördjupade översiktsplanen inte antas och att gällande planer istället får ange utvecklingsinriktningen. Gällande planer är *Eda kommuns översiktsplan 2000*, *Fördjupad översiktsplan för Eda Glasbruk 1990* samt gällande detaljplaner.

Befintliga miljöproblem (inom MB kap 7-områden)

Kapitel 7 i miljöbalken redovisar skyddsområden av olika slag som syftar till att skydda miljön. Inom planen råder strandskydd, generellt 100 meter från stranden, men längs Vrångsälven finns planlagd mark där strandskydd aldrig införts, eller där strandskyddet upphävts. Påverkan från samhället sträcker sig även utanför dessa områden och försämrar livsmiljön för växter och djur.

Påverkan är av mindre betydelse för det rörliga friluftslivets behov.

Planen gränsar till skyddsområdet för Eda kommuns vattentäkt som försörjer Eda Glasbruk och Charlottenberg med vatten.

MILJÖBALKEN OCH ÖVERGRIPANDE MILJÖMÅL

Bestämmelser i miljöbalken

Hushållning med mark och vatten regleras i 3 kapitlet. Mark och vatten ska användas för de ändamål för vilka områdena är mest lämpade med hänsyn till beskaffenhet och läge samt föreliggande behov. Företräde ska ges sådan användning som medför en från allmän synpunkt god hushållning. De bestämmelserna har tillsammans med hushållningsbestämmelserna i PBL varit styrande för planförslaget. I planen föreslås ingen markanvändning som strider mot bestämmelserna i 3 kapitlet.

I 4 kap anges särskilda bestämmelser för hushållning med mark och vatten för vissa områden i landet. Eda Glasbruk omfattas inte av bestämmelserna.

Verksamheter kan komma att bli av sådan art inom planområdet att särskilda bestämmelser om vissa verksamheter ska tillämpas.

Miljökvalitetsmål

Planen berör följande miljökvalitetsmål och verkar negativt på möjligheterna att nå målen: *Begränsad klimatpåverkan*, *Frisk luft*, och målen om buller för

God bebyggd miljö. Planen är förenlig med och bidrar till att övriga delmål för *God bebyggd miljö* kan nås, liksom miljömålet *Levande skogar*.

Målen *Ett rikt odlingslandskap* och *Levande sjöar och vattendrag* berörs inte trots att mark och vatten tas i anspråk, eftersom miljömålen i första hand skyddar speciella miljöer.

Länsstyrelsen i Värmland har tagit fram regionala miljömål. De målen är antingen samma som de nationella målen eller så är de mer specificerade. Regionala miljömål berörs på samma sätt som de nationella målen.

Lokala miljömål saknas. Översiktsplanen uttrycker kommunens ambitioner till utveckling och förändring och utgör på så sätt underlag för arbetet med lokala miljömål.

Miljökvalitetsnormer

Enligt 5 kap ska kommuner iaktta miljökvalitetsnormer vid planering och planläggning. Enligt den problemstudie för riksväg 61 som Vägverket låtit göra är det ingen risk att normerna överskrids längs riksväg 61 trots att trafiken väntas fördubblas inom en femårsperiod. Landskapet och bebyggelsen är så öppna att gaserna ventileras bort innan de når kritiska koncentrationer.

BETYDANDE MILJÖPÅVERKAN

Biologisk mångfald

Den biologiska mångfalden väntas inte påverkas negativt av planens genomförande. De naturtyper som berörs av exploatering är inte unika, vare sig i ett lokalt eller nationellt perspektiv. Genom planen ges också känsliga randzoner såsom lövskogsbiotoper vid Vrängsälven ett bättre skydd mot påverkan och exploatering, vilket bidrar till möjligheten att bevara den biologiska mångfalden.

Befolkning

Genom planen kommer möjligheterna att bo kvar i hembygden att öka, genom att den ger fler arbetsplatser och fler bostäder. Dessutom förutsätter planen en ökad inflyttning till kommunen och Eda Glasbruk. En stor del av de inflyttade väntas komma från Norge, vilket ökar den norska andelen av befolkningen. Det ger i sin tur påverkan på lokal kultur och tradition.

Människors hälsa

Planen väntas inte påverka människors hälsa negativt. Den ökade trafiken innebär ökade mängder giftiga ämnen i luften och en försämrad luftkvalitet, vilket är ogynnsamt för hälsan. Den negativa trenden motverkas av förbättrad avgasrening för fordonsparken i stort.

Bullerstörningarna orsakar försämrad hälsa, men kan motverkas genom uppförande av bullerskydd mot riksväg 61.

Djur- och växtliv

Planen medför att jordbruks- och skogsmark tas i anspråk för bebyggelse. Djur och växter trängs undan och deras livsutrymme minskar.

Mark, vatten, luft och klimat

Mark och vatten förväntas inte påverkas av planen. Luft och klimat påverkas negativt av ökad trafik, ökade avgasutsläpp och utsläpp av koldioxid. Negativa konsekvenser är giftiga ämnens påverkan på miljö och människors hälsa,

ohälsa till följd av ökade bullernivåer samt global uppvärmning och fler tillfällen med extremt väder. Påverkan sker lokalt kring riksväg 61 och handelsområdena, regionalt längs riksväg 61 och riksvej 2, och globalt.

Materiella tillgångar

Genom ianspråktagande av jordbruks- och skogsmark minskar jaktvårdsområden, och jakträtter kan påverkas för enskilda. Människor som har sin utkomst av jordbruk och skog får avstå från det och kompenseras istället med en engångsersättning.

Forn- och kulturlämningar, kulturarv

Planen ger enbart positiva effekter för forn- och kulturlämningar och för kulturarvet. Lämningarna identifieras och uppmärksammas genom planen och får ett förstärkt skydd.

Landskap och bebyggelse

I södra delen förändras landskapsbilden då skogs- och jordbruksmark tas i anspråk för bostadsbebyggelse. Det får ses som enbart positivt då området under många år fått förfalla med bristande underhåll av byggnader, otillåten skyltning, skrotupplag, mm.

SOCIALA KONSEKVENSER

Trygghet

Planen skapar en förutsägbarhet för hur tätorten kommer att utvecklas, vilket ökar tryggheten. Ombyggnad av gator och parkeringar minskar riskerna för oskyddade trafikanter.

Social gemenskap

Genom snabba förändringar av bostadsområden och en ökad inflyttning kommer den sociala gemenskapen att påverkas. Den sociala kontrollen som finns i ett litet samhälle (alla känner alla) kommer att minska. Möjligheten att bygga upp nya gemenskaper uppstår genom att nya människor flyttar in. Konsekvenserna kan upplevas både positivt och negativt.

Valfrihet

Genom planen ökar människors valfrihet. Arbetsmarknaden breddas och utbudet på bostadsmarknaden kommer att öka.

Delaktighet

Upplevelsen av delaktighet i samhället minskar vanligen i takt med ortens storlek. Avgörande är hur planen genomförs och hur kommuninvånarnas idéer och önskemål tas tillvara i demokratiska processer och fortsatt planläggning.

Mångfald

Mångfalden ökar med ökad inflyttning. Andelen utlandsfödda och andelen människor med annan kulturell bakgrund kommer att stiga.

Jämställdhet

Planen innebär möjligheter till utveckling av handel och service som traditionellt domineras av kvinnliga anställda. Det innebär att kvinnors möjligheter att få arbete och försörjning på orten ökar. Konkurrensen om arbetskraften ökar och kan driva upp löneutvecklingen inom sektorer som vård

och omsorg, vilket är bra för jämställdheten. Kvinnornas valmöjligheter på arbetsmarknaden ökar också.

En negativ konsekvens är att det finns en hög andel deltidstjänster inom handeln, och speciellt inom gränshandeln, vilket ger lönenivåer som inte går att försörja sig på. Det gör de anställda i handeln beroende av en annan familjförsörjare. Beroendet är till nackdel för jämställdheten.

Kulturliv

Planen innebär att områden som näringsliv, handel och bostäder prioriterats före satsningar på ett ökat kulturliv. Ett rikt kulturliv och ett bra utbud av kulturaktiviteter är viktiga kriterier när människor väljer bostadsort.

SAMHÄLLSEKONOMISKA KONSEKVENSER

Kostnader och intäkter

Planen innebär utbyggnad av tätorten och investeringar i infrastruktur med påföljande ökning av driftskostnader. Översiktligt räknat innebär varje nytt bostadsområde utgifter på 2-5 miljoner. Intäkter från försäljning av tomter motsvarar sällan utgifterna, varför iordningställande av byggklara tomter måste subventioneras med skattemedel. Det motiveras vanligen med ett ökat skatteunderlag. Varje inflyttad person innebär en genomsnittlig intäkt på ca 40.000 kronor, och genomsnittliga utgifter på 39.200 kronor. Investeringar måste göras innan inflyttning sker, med en osäkerhet om huruvida åtgärderna verkligen leder till ett ökat skatteunderlag.

Sysselsättning

Eda kommun har under många år haft mycket låg arbetslöshet jämfört med andra orter och kommuner av motsvarande storlek. Med planens genomförande väntas antalet arbetstillfällen öka, och efterfrågan på arbetskraft kan knappast tillgodoses inom kommunen. Inflyttning och arbetskraftsinpendling måste till.

Fördelning av resurser

Genomförandet av planen väntas öka koncentrationen av makt och pengar från lokala handlare och politiker till nationellt och internationellt styrda företagskedjor och beslutsfattare långt från kommunen. Gränshandeln bygger att norska kunder konsumerar i Sverige, och att det är förmånligare att handla här än skatter och kostnadsläge. Förutsättningarna för gränshandeln kan förändras snabbt genom politiska beslut som inte kan påverkas av lokala hänsyn. Därigenom kan planförutsättningarna också förändras lika snabbt.

Tillväxt

Genomförandet av planen påverkar den ekonomiska tillväxten positivt.

JÄMFÖRELSE MED ALTERNATIV

0-alternativ

Kommunen har i huvudsak följt den gällande översiktsplanen. Att fortsätta genomförandet av den planen skulle innebära följande skillnader jämfört med det nya förslaget:

- Vid gränsen föreslås ett förändringsområde ända fram till älven. Avsikten är att etablera verksamheter för turistnäringen. Bevaransvärda lövskogsbiotoper skulle påverkas av bebyggelse och användning.
- Tullen skulle inte tillåtas expandera norrut. Naturmark skulle bevaras i högre utsträckning kring riksvägen.
- Industri skulle tillåtas inom tätbebyggt område vid Glasbruksvägen. Industri skulle ge upphov till ökade transporter, störningar och förändrad landskapsbild.
- Flera stora förändringsområden i den gällande planen gör det svårt att förutsäga markanvändning och konsekvenser.

Alternativa lokaliseringar av kommunikationer

Olika lösningar för gatunätet kring Eda Supermarket ska utformas och diskuteras.

Utställningsförslaget rymmer en ny lokalgata som ansluter till Edasvängen. Huruvida lokalgatan ska nås från rv 61 eller inte är föremål för en utredning.

Alternativa lokaliseringar av bostäder

Bostäderna koncentreras i planförslaget till den södra delen av samhället, och då på de öppna ytorna: ianspråktagen mark mellan Glasbruksvägen och riksvägen, samt på jordbruksmark. Ett alternativ är att istället ta skogsmark i anspråk, och behålla det öppna jordbrukslandskapet. Det skulle vara positivt för landskapsbildningen och för hushållning med jordbruksmark. Alternativet har avfärdats av ekonomiska/praktiska skäl: kommunen äger jordbruksmarken.

Alternativa lokaliseringar av service

Under planarbetet har det diskuterats huruvida handel kan tillåtas söder om den gamla 1700-talsbron. Där har det tidigare förekommit tillfällig handel. Ett nytt bro skulle behövas över älven, och förmodligen skulle det också krävas en ny rondell vid den södra infarten. Trafiken skulle öka genom samhället, med buller och störningar som följer tillsammans med påverkan på kulturmiljö och kulturlämningar. Parkeringar och trafiklösningar skulle ge förändringar i stadsbildningen.

Alternativa lokaliseringar av arbetsområden

I planförslaget föreslås det att en detaljplan som tillåter industri vid Glasbruksvägen ska upphävas. Alternativet skulle vara att genomföra planen. Det skulle ge konsekvenser för fornlämningen som finns inom detaljplaneområdet. Industri leder även till ökade transporter, liksom till buller och utsläpp. Även här skulle stads- och landskapsbildningen påverkas negativt. Området ligger alltför nära bostäder för att konsekvenserna ska kunna accepteras.

Alternativa lokaliseringar av fritid och rekreation

Det har funnits förslag om att samla alla sport- och fritidsanläggningar i Charlottenberg eller på Morast för att förenkla drift och underhåll. Det skulle innebära att fotbollsplanen i Eda Glasbruk på sikt skulle läggas ner. Avståndet till en anläggning skulle öka för dem som bor i Eda Glasbruk, men det är många som bor på andra ställen, och som spelar i Eda Glasbruk som skulle få kortare resväg. Området skulle kunna återföras till ett naturområde längs älven, till gagn för djur- och växtlivet.

Alternativ för naturområden

För att skydda naturområden föreslås det en stor restriktivitet med att tillåta verksamheter längs med älven. Här ges naturskyddet företräde. Ett alternativ som har diskuterats har varit skogsbruk. Det ger negativa konsekvenser för det djur- och växtliv som är särskilt beroende av lövskogsbiotoper och den speciella fuktiga miljö som finns i randzonen vid älven.

MELLANKOMMUNALA INTRESSEN

Kommunikationer och regionförstoring

Till frågor av mellankommunalt intresse hör trafik på riksväg 61 och järnvägen. Det finns ett väl fungerande samarbete kring kommunikationer mellan Eda, Arvika och Kil, både vad gäller väg som järnväg. Det finns också ett fungerande samarbete och utbyte av information mellan ARKO-kommunerna Arvika, Eda, Torsby och Sunne samt på den norska sidan Eidskog, Sør-Odal, Nord-Odal, Kongsvinger, Grue, Åsnes och Våler. ARKO verkar för att skapa incitament för en regional utveckling över gränsen. Målsättningen för verksamheten i ARKO är att utveckla regionen som mötesplats över gränsen, stärka bosättningen och skapa ökad sysselsättning.

Översvämningsrisker

Under perioder av rik nederbörd i Norge och höga vattenflöden i Glomma finns det risk för vatten avleds till Vrångsälven med åtföljande översvämningar. Höga nederbördsmängder i Eda ger höga flöden nedströms i Glafs fjordens vattenområde.

Handelsutveckling

Den fördjupade översiktsplanen redovisar tydligt kommunens ställningstaganden för framtida handelsutveckling. Ytterligare kunskap om finns att tillgå genom den rapport som kommunen låtit Handelsutredningsinstitut ta fram: *Handelsutredning, Charlottenberg och Eda Glasbruk, 2006.*

Beskrivning av befintlig handel finns under rubriken *Handel och service.*

Fredsplatsen och Infocentret

I Eda Glasbruk finns ett särskilt mellankommunalt samarbete med Eidskogs kommun runt två gemensamma intressen: Fredsplatsen och Infocentret.

PLANERADE ÅTGÄRDER MOT NEGATIV PÅVERKAN

Bullerskydd mot riksvägen/järnvägen

Med förväntad trafikökning kommer bullerproblemen att öka för bostäder längs med riksväg 61 och järnvägen. Därför föreslås i planen att Vägverket i samarbete med kommunen uppför bullerskydd längs lämpliga delar av vägen. Vägverkets och Banverkets ansvar för åtgärder bör utredas närmare.

Ökat lokalt inflytande i planering

För att hantera den oro och de känslor av otrygghet som hastiga förändringar av tätortsmiljön ger upphov till, bör boende, verksamhetsutövare och sakägare ges goda möjligheter till att påverka förslag till förändringar i ett tidigt skede.

Det gäller både inom planering som vid andra typer av förändringar. Genom att ta hänsyn till önskemål och synpunkter lägger kommunen grunden till ett framgångsrikt genomförande.

SAMMANFATTNING

Bedömningar och ställningstaganden

Den allmänna bedömningen är att det är redan befintliga miljöproblem orsakade av trafik som kommer att öka med genomförandet av planen. Trafikökningen föräns av dels av lokala etableringar, dels av planerade etableringar i Charlottenberg och av den förväntade allmänna uppgången av fordonstrafik.

Uppföljning och övervakning

Som uppföljning och övervakning föreslås 2 metoder:

1. Regelbundna trafikmätningar på riksväg 61 för att följa trafikökningarna.
2. Bullerberäkningar och vibrationsmätningar vid förändringar i tågtrafiken och vid planering.

10 LÄSTIPS OCH REFERENSER

OM EDA GLASBRUK

Torbjörn Fogelberg, Gunnar Lersjö:
Värmländska Glasbruk IV. Eda Glasbruk. Ystad 1977

Ulla-Carin Paulsson, Patricia Söderberg, Gunnar Lersjö:
Eda Glasbruk – Minnesbilder. Arvika 1985

OM FREDSPLATSEN OCH MOROKULIEN

Länsstyrelsen Värmlands län, Hedmark fylkeskommun, Eda kommun, Eidskog kommune, Eda Utvecklings AB, Eidskog Utveckling as, :
Gränsland i utveckling. Utvecklingsplan för gränsområdet Magnor-Charlottenberg

Björn Andresen, Juel Stubberud (red):
Et fredens symbol

OM PLANERING

Boverket:
Boken om översiktsplan del I-IV. Emmaboda 1996

Boverket, Naturvårdsverket, Räddningsverket och Socialstyrelsen:
Bättre plats för arbete. Boverkets allmänna råd 1995:5. Jönköping 1995

Boverket:
Miljöbedömningar för planer enligt plan- och bygglagen. Huskvarna 2006

ÖVRIGT SOM BERÖR PLANEN

Banverket, Samhällsplaneringsektionen:
Beskrivning av järnvägens riksintressen, Dnr: HK06-5511/SA20, Rapport 2006-12-20

Banverket:
Markanvändning i järnvägens närhet, 2004

Banverket:
Säkra järnvägstransporter av farligt gods, 2004

Banverket och Naturvårdsverket:
Buller och vibrationer från spårburen linjetrafik, Riktlinjer och tillämpning, Dnr.S02-4235/SA60, 2006

Boverket:
Allmänna råd 2008:1, Buller i planeringen – Planera för bostäder i områden utsatta för buller från väg- och spårtrafik. Huskvarna 2008.

Boverket:

Parkering i PBL, Boverket Docutech 1998

Eda kommun
Boende- och pendlingsenkät 2007.

Eda kommun
Bostadsplanering 2009.

Eda kommun:
Kulturhistorisk inventering 1975.

Eda kommun
Trafiknätsanalys 2007.

Handelns Utredningsinstitut, HUI, och Market:
Handeln i Sverige 2007, En etableringsguide.

Handelns Utredningsinstitut, HUI:
Handelsutredning, Charlottenberg och Eda Glasbruk, 2006.

Länsstyrelsen Värmlands län, Anders Hillgren (red):
Ditt Värmland. Värmländska kulturmiljöer. Karlstad 1989

Länsstyrelsen Värmlands län:
Länsplan för regional transportinfrastruktur i Värmlands län 2004-2015.
Fastställd av Länsstyrelsens styrelse den 19 april 2004.

Länsstyrelsen Värmlands län:
Miljömål för Värmlands län. Rapport 2005:13.

Regeringens proposition 2000/01:130:
Svenska miljömål-delmål och åtgärdsstrategier, Stockholm 2001

Räddningsverket:
Eda kommun, Översiktlig stabilitetskartering, Värmlands län,
Karlstad 2004-02-28

Räddningsverket:
Eda kommun, Översiktlig stabilitetskartering, Värmlands län, Del 2
Karlstad 2006-01-27

Vägverket :
Förstudie beslutshandling. Rv 61 delen Fagerås – riksgränsen vid Eda.
Objektnummer 7178. November 1998

Vägverket :
Problemstudie. Riksväg 61 Riksgränsen-Nolbybråten. 2006-06-12

Vägverket:

*Vägar och gators utformning, VGU, Vägverkets publikation 2004:80, ISSN
1401-9612, 2004*

11 LÄNSSTYRELSENS GRANSKNINGSYTTRANDE



Länsstyrelsen
Värmland

Samhällsbyggnadsenheten
Roland Skogberg

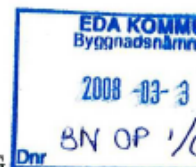
GRANSKNINGSYTTRANDE

Utställning
2008-03-27

1(4)

401-692-2008

Byggnadsnämnden
Eda kommun
Box 66
673 22 CHARLOTTENBERG



Fördjupad översiktsplan för Eda Glasbruk, Eda kommun

Handlingar

- Fördjupad översiktsplan för Eda Glasbruk, utställningshandling daterad 2007-10-29, Beskrivning med Miljökonsekvensbeskrivning.
- Karta över pågående markanvändning, utställningshandling daterad 2007-10-29.
- Karta över planerad markanvändning, utställningshandling daterad 2007-10-29.
- Samrådsredogörelse.
- Trafiknätsanalys för Eda kommun, daterad oktober 2007.

Länsstyrelsens roll och förslagets handläggning

Länsstyrelsen har att enligt 4 kap. 9 § plan- och bygglagen (PBL) avge granskningsyttrande av vilket skall framgå om

1. förslaget inte tillgodoser riksintressen enligt 3 eller 4 kap. miljöbalken (MB),
2. förslaget kan medverka till att en miljökvalitetsnorm enligt 5 kap. miljöbalken överträds,
3. sådana frågor rörande användningen av mark- och vattenområden som angår två eller flera kommuner inte samordnas på ett lämpligt sätt, och
4. bebyggelsen blir olämplig med hänsyn till de boendes och övrigas hälsa eller till risken för olyckor, översvämning eller erosion.

Yttrandet är en del av översiktsplanen och skall fogas till planen då den antagits.

Planförslaget har remitterats till berörda regionala myndigheter och enheter inom Länsstyrelsen. Försvarsmakten, Luftfartsstyrelsen, Skogsstyrelsen, Svenska Kraftnät, Miljöanalysenheten och Miljöskyddsgruppen har ingen erinran/inga ytterligare synpunkter på planförslaget. Synpunkter har inkommit från Vägverket, Banverket och Samhällsbyggnadsenheten, Kulturmiljö. Ärendet har vidare diskuterats vid



planberedning den 13 mars 2008. Inkomna synpunkter har sammanvägts i Länsstyrelsens yttrande. Banverket och Vägverket har också sänt sina yttranden direkt till kommunen. Länsstyrelsen har också tagit del av Arvika kommuns yttrande.

Allmänt om planen

Planen är välskriven och innehållsrik och ger förutsättningar för en uppordning och avslutning av senare tids handelsetableringar med därtill hörande trafikproblem. Tillkommande handelsetableringar hänvisas i huvudsak till Charlottenberg. Miljöer från glasbrukstiden avses bevaras och vikten av en positiv första bild av Sverige vid gränsområdet Morokulien betonas.

Riksintressen

De enda riksintressen som finns i planområdet är väg 61 och järnvägen Värmlandsbanan. Kommunen har en uttalad ambition att skydda riksväg 61 och järnvägen mot åtgärder som kan försvåra användningen av vägarna. Om planerad bebyggelse förläggs på sådant sätt att riktvärden för godtagbart trafikbuller och vibrationer inte överskrids och risken för farligt godsolycka inte blir oacceptabelt hög bedömer Länsstyrelsen att planförslaget inte påtagligt skadar riksintressena

Miljö kvalitetsnormer

Länsstyrelsen bedömer i likhet med kommunen att miljö kvalitetsnormer i nuläget inte överskrids.

Mellankommunala intressen

Tänkbara mellankommunala intressen är i det utställda förslaget väl beskrivna och Länsstyrelsen ser här ingen intressekonflikt med andra kommuner.

Hälsa och skydd mot olyckor

Risker och miljöproblem är väl beskrivna men behöver kompletteras med ett avsnitt om vibrationer och en närmare beskrivning av farligt gods på järnväg. Se i övrigt Banverkets yttrande. Skyddsavstånd med hänsyn till dessa störningar och risker för exploateringsområdena intill vägar och järnvägar kan behöva studeras närmare i detaljplaneringen.

Övriga synpunkter

Vägar och kommunikationer

Efter samrådet har en trafiknätsanalys upprättats för tätorterna i Eda kommun. Redovisning av gc-nätet omfattar inte delen Riksgränsen – Tullstationen. Planen bör, som Vägverket påverkat, kompletteras i det avseendet. Även i övrigt bör förslaget kompletteras i enlighet med Vägverkets och Banverkets yttranden.



Kulturmiljö

Texten i avsnitt 7 *Riktlinjer för framtiden, Skydd för kulturarvet, Fornlämningar* (sid 44) bör kompletteras, förslagsvis enligt följande:

”Markerna kring Eda glasbruk uppvisar en mångfacetterad bild av forn- och kulturlämningar från gången tid. Inom vissa av områdena för ny bostads- och serviceändamål som föreslås i planen finns anledning att anta att ytterligare fornämningar, kanske främst bebyggelseämningar utan spår ovan mark, kan komma att påträffas vid markarbeten. För att klarlägga eventuell förekomst av ytterligare fornämningar avser Länsstyrelsen därför att vid den fortsatta kommunala planeringen i vissa fall fatta beslut om särskild arkeologisk utredning enligt 2 kap 11 § i kulturminneslagen.”

I avsnitt 8 *Markanvändning med rekommendationer, Kulturmiljö* (sid 50) är texten i K 1 Kulturhistorisk bebyggelse så allmänt hållen att den i princip skulle kunna avse kulturhistoriskt värdefulla byggnader inom hela planområdet. Dock är K 1 på plankartan placerad på plats för herrgårdspark som saknar bebyggelse varför texten eller kartan bör ändras och K 1-område avgränsas på plankartan.

Texten i avsnitt 8 *Markanvändning med rekommendationer, Kulturmiljö* (sid 51) om K 4 Ämteruds skans följer i huvudsak vad Länsstyrelsen angivit i sitt samrådsyttrande 2006-12-29. På plankartan är K 4 dock placerad på plats för befintlig bebyggelse och därför missvisande. Området söder om Vrångsälven är en komplex kulturmiljö med flera olika kulturelement från olika verksamheter och epoker. Länsstyrelsen vill därför nu delvis ändra och förtydliga sitt ställningstagande från samrådsyttrandet och föreslår att benämningen ”Ämteruds skans” utgår och ersätts av annan samt att texten omarbetas/kompletteras och att K 4-området på plankartan utvidgas och avgränsas i enlighet med bilaga 1 i Länsstyrelsens samrådsyttrande 2006-12-29. Områdets komplexitet ger anledning till ett fördjupat kunskapsunderlag (s k kulturmiljöutredning) i samband med kommande detaljplanearbete.

Redaktionellt saknas områdesbeteckningen K 2 Glasbruksvägen på plankartan.

Beslut i detta ärende har fattats av bitr. enhetschef Magnus Ahlstrand. I den slutliga handläggningen har deltagit länsantikvarie Göran Wettergren samt Roland Skogberg, föredragande.


Magnus Ahlstrand


Roland Skogberg



Länsstyrelsen
Värmland

Samhällsbyggnadsenheten

4(4)

GRANSKNINGSYTTRANDE

Utställning

2008-03-27

402-692-2008

Kopia till:

Banverket

Fortum

Försvarsmakten

Luftfartsstyrelsen

Skogsstyrelsen

Svenska Kraftnät Anläggningar

TeliaSonera AB, Nät & Produktion

Vägverket, Region Väst

Jämställdhetsdirektören

Enheten för areella näringar

Naturvårdsenheten

Näringslivsenheten

Miljöskydds-enheten

Miljöanalysenheten

Samhällsbyggnadsenheten

Sociala enheten