



Eda kommun



Service- och landsbygdsplan

– Styrdokument –



 Eda kommun	Styrdokument	
	Dokumenttyp	Plan
	Beslutad av	Kommunfullmäktige 1979-06-27 § 1
	Dokumentansvarig	Kommunchef
	Reviderad av	Kommunstyrelsen 2008-04-29 § 106 Kommunfullmäktige 2011-06-22 § 84 Kommunfullmäktige 2013-05-29 § 69 Kommunfullmäktige 2017-02-22, § 10

Utgångspunkt för planeringen

Förord

Kommunfullmäktige beslutade 1979-06-27, § 1 att anta en varuförsörjningsplan för kommunen. Sedan planens tillkomst har strukturomvandlingen inom dagligvaruhandeln varit stor. Flera lanthandlare har lagt ner sina butiker och köpcenter har etablerats. Den senaste revideringen beslutades av kommunfullmäktige 2013-05-29 § 69.

Avsikten med revideringen av planen är att uppdatera faktainnehållet och ge fortsatt underlag för den kommunala planeringen på lång sikt. Syftet är att planen också ska vara ett bedömningsunderlag vid ansökningar från butikerna i kommunen om statliga stöd, hemsändningsbidrag etc.

Kommunens deltagande i Tillväxtverkets projekt Pilotkommun för serviceutveckling öppnade

ögonen för att utöka varuförsörjningsplanen med en färdplan för utveckling av landsbygden. Länsstyrelsen poängterar att det är viktigt att ta till vara arbetet och erfarenheterna från projektet.

Tillväxtverket och Länsstyrelsen Värmland rekommenderar att kommunerna tar fram en ny service- och landsbygdsplan. I ett nationellt perspektiv är det tydligt att kommunernas roll och agerande är en central faktor för både andra servicegivare och konsumenter. Service- och landsbygdsplanen ska ge en plattform för ett lokalt utvecklingsarbete på olika platser i kommunen.

EDA KOMMUN 2016-11-01

Margareta Bergman
Kommunledningsstaben

Tina Lundberg
Kommunledningsstaben

Sammanfattning

Målsättningen med service- och landsbygdsplanen är att skapa förutsättningar för våra invånare att få kommersiell och offentlig service oavsett var i kommunen de bor. Kommersiell och offentlig service behövs för att skapa miljöer där det är attraktivt att bo, arbeta och driva företag.

Utvecklingen inom handeln under 1900-talet med införande av modern teknik och tillkomsten av moderna stormarknader har medfört att landsbygds-handelns ekonomi försämrats. I dag finns det tre butiker på landsbygden, samtliga Konsumbutiker. Samtidigt har ett antal nya livsmedels-hallar etablerat sig i och utanför Charlottenbergs tätort. Etableringen av köpcentren har inneburit både möjligheter och utmaningar för den befintliga handeln.

Avsikten med en service- och landsbygdsplan är att genom en inventering av nuvarande servicesituation formulera ett målsättnings- och åtgärdsprogram för den framtida varuförsörjningen i kommunen. Planen ska tjäna som bedömningsunderlag vid ansökningar från butikerna i kommunen om kommersiellt stöd till varuförsörjning i gles- och landsbygd. Den bör även ligga till grund för övrig kommunal planering, till exempel fysisk planering, äldreomsorg, kollektivtrafik och lokalisering av kommunal service. Planen är också ett verktyg

för olika aktörer som vill utveckla landsbygden och ska ses som ett komplement till kommunens översiktsplan.

Service- och landsbygdsplanen huvudsakliga syfte är att kommunen, via det kommersiella stödet och andra åtgärder, ska kunna upprätthålla en tillfredsställande försörjning med offentlig service, dagligvaror och drivmedel i kommunens glesbygdsområden. En av flera hållbara lösningar för servicen på landsbygden är att etablera servicepunkter. Servicepunkterna ska fungera som en dynamisk serviceinrättning som anpassar sig efter de lokala behoven och styrkorna, de tekniska möjligheterna och samhällets resurser.

Den övergripande målsättningen för kommunen bör vara att trygga en god service för kommuninvånarna på landsbygden. Kommun, näringsliv och föreningar får en möjlighet att samla alla goda krafter att utveckla landsbygden i Eda kommun.

I syfte att göra glesbygdsbutiken till bygdens centrum för samordnad service bör kommunen kontinuerligt undersöka möjligheterna att knyta ytterligare servicefunktioner till butiksverksamheten i samråd med kommersiella aktörer.

Mål och indikatorer finns i respektive verksamhetsområdes planer.

Innehållsförteckning

Utgångspunkt för planeringen	3	8 Service och infrastruktur.....	13
Förord.....	3	8.1 Kompletterande verksamheter	13
Sammanfattning	4	8.1.1 Servicepunkter	13
1 Bakgrund och syfte	6	8.1.2 Kompletteringstrafik.....	13
2 Lagar och regler	6	8.2 Betydelse av bredband.....	13
2.1 Stöd till kommersiell service i gles- och landsbygd	6	8.3 Turismens betydelse	13
2.1.1 Hemsändningsbidrag	6	8.4 Samhällsplanering.....	13
2.1.2 Investeringsbidrag	7	9 Målsättning	13
2.1.3 Servicebidrag	7	9.1 Leva och Bo	14
3 Överordnade strategier.....	7	9.1.1 Boende och byggnation:.....	14
3.1 Värmlandsstrategin.....	7	9.1.2 Infrastruktur:	14
3.2 Eda kommuns strategiska plan 2016 – 2018.....	7	9.1.3 Livslångt lärande	14
3.3 Översiktsplan.....	7	9.1.4 Fritid, turism och föreningsliv.....	14
3.4 Service- och landsbygdsplan	7	9.1.5 Jordbruks- och åkermark:.....	14
3.5 Länsstyrelsens regionala service-program	7	9.1.6 Landsbygdsutveckling i strandnära lägen:	15
4 Syfte och avgränsning	8	9.1.7 Miljö-, natur- och kulturvärden:.....	15
4.1 Definitioner och avgränsningar	8	9.2 Företag och Service	15
5 Analys	8	9.2.1 Näringsliv och kommersiell service:	15
5.1 SWOT.....	8	9.2.2 Landsbygds- och naturturism.....	16
6 Lägesbeskrivning.....	9	9.2.3 Offentlig service.....	16
6.1 Befolkningsutveckling.....	9	9.2.4 Tillgänglighet till vårdcentraler	16
6.2 Områdesindelning	9	9.2.5 Kommunal service.....	17
6.3 Livsmedelsförsörjningens förändring....	10	10 Tänkbara aktiviteter för att utveckla landsbygden	17
7 Hemsändning.....	11	10.1 Platsutveckling	17
7.1.1 Distributionssätt och varuslag.....	11	10.2 Landsbygdsgrupp	17
7.1.2 Målgrupp.....	11	10.3 Landsbygdsssäkring av beslut	17
7.1.3 Subventioneringssätt	11	11 Uppföljning, indikatorer och revidering	17
7.1.4 Behovsprövning	12	11.1 Samråd.....	17
7.1.5 Trafikplanering	12	11.2 Organisation.....	17
7.1.6 Hemtjänstären den	12	13 Slutord	17
		14 Kartor	18

1 Bakgrund och syfte

Tätortshandeln konkurrerar om gles- och landsbygdshandelns kundunderlag. En ökad arbetspendling minskar köptroheten till den lokala butiken. Koncentrationen av offentlig och kommersiell service till tätorten minskar också köptroheten i gles- och landsbygd, då inköp av dagligvaror ofta samordnas med utnyttjande av annan service.

Förändringar i handelsstrukturen har också effekter som direkt påverkar den kommunala verksamheten. Kommunen har ett ansvar för kommuninvånarnas varuförsörjning. När butiksnätet glesas ut ökar konsumenternas inköpsarbete. Äldre hushåll klarar kanske inte längre sina inköp själva utan blir beroende av kommunens hjälp.

För att kommunen ska kunna påverka utvecklingen i en riktning som invånarna önskar är det viktigt att den har en beredskap inför de förändringar som sker. En service- och landsbygdsplan hjälper kommunen i detta arbete.

En serviceplanering förutsätter att servicesituationen i kommunen har inventerats. Detta gjordes i projektet ”Pilotkommun för serviceutveckling”. I projektet anordnades flera träffar runt om i kommunen. På dessa träffar har deltagarna diskuterat vad service kan betyda för landsbygdens överlevnad.

En enkät skickades till hushållen om köptrohet och i den undersöktes hur lanthandeln i kommunen påverkades av de tre köpcentren som finns i kommunen. Enkäten gjordes i samverkan med Konsum Värmland.

Under tiden Eda kommun deltagit i Tillväxtverkets projekt Pilotkommun för serviceutveckling, har det framkommit att en landsbygdsplan skulle vara ett bra hjälpmedel för kommunen. I Eda kommun finns inte begreppet stad och landsbygd eftersom hela kommunen räknas som landsbygd. Vad menas med landsbygdsutveckling? I Linköpings kommuns landsbygdsplan förklaras det så här: Landsbygdsutveckling är när landsbygdens värden och attraktivitet förstärks.

Syftet med service- och landsbygdsplanen är att den skall ge en plattform för ett lokalt utvecklingsarbete på olika platser i kommunen. Platsernas lokala förenings- och näringsliv skall med gemensamma krafter utveckla sin bygd med eventuella lokala planer. Alla skall kunna bli delaktiga i sin egen bygds utveckling ifråga om beslut och genomförande. Kommun, näringsliv och föreningar

får en möjlighet att samla alla goda krafter att utveckla landsbygden i Eda kommun.

2 Lagar och regler

Kommunernas skyldigheter och befogenheter på serviceområdet regleras av ett antal lagar och regler. De viktigaste bestämmelserna finns i Kommunallagen, Plan- och bygglagen, Lagen om offentlig upphandling, Livsmedelslagstiftningen, Lagen om tillfällig försäljning och i Förordningen om landsbygdsstöd och stöd till kommersiell service i glesbygd (2000:284).

2.1 Stöd till kommersiell service i gles- och landsbygd

För att målet om en god servicenivå i hela landet ska kunna uppfyllas finns ekonomiskt stöd till dagligvarubutiker i gles- och landsbygder. Stöd finns även till hemsändning av varor. Kommuner kan söka hemsändningsbidrag för den kostnad kommunen helt eller delvis har för de hushåll, på landsbygden där servicen är gles, som ska få dagligvaror hemsända.

För att få stöd måste kommunen ha planerat varuförsörjningen på ett sådant sätt att behovet av stöd kan bedömas. Riktlinjer för hemsändning i kommunen måste finnas, annars lämnas inget stöd.

Ärenden om stöd till kommersiell service handläggs av länsstyrelsen som ansvarar för att stödet används så att det kommer konsumenterna bäst tillgodo. Samråd ska ske med företrädare för kommunen, berörda köpmannaorganisationer och konsumentföreningar. I principiellt viktiga ärenden samråder länsstyrelsen med Tillväxtverket.

De olika stöd som lämnas är investeringsbidrag, servicebidrag, hemsändningsbidrag och investeringslån.

Regeringen beslutade den 23 januari 2014 att tillsätta en utredning om ”Stöd till kommersiell service i särskilt utsatta glesbygdsområden”. Utredningen SOU 2015:35 föreslår två olika typer av långsiktiga stöd till försäljningsställen för dagligvaror som ska kunna utgå under vissa villkor. En förutsättning för stöd är att försäljningsställena ligger i särskilt sårbara och utsatta glesbygdsområden. De nya stöden ska ge goda förutsättningar för bibehållande och nyetablering av samordnade servicelösningar.

2.1.1 Hemsändningsbidrag

I SFS förordning 2011:1205 finns regler för bl.a.

hemsändningsbidrag. Dessa lämnas till kommuner som helt eller delvis bekostar hemsändning till hushåll av dagligvaror. En nödvändig förutsättning för att bidrag ska utgå är att kommunen har planerat varuförsörjningen på ett sådant sätt att behovet av stöd kan bedömas. I Eda kommun är varuhemsändningen behovsprövad av biståndsbedömare. Hemsändningsbidraget får inte gynna en viss näringsidkare. Bidrag betalas ut av länsstyrelsen med 50 procent av kommunens nettoutgifter för hemsändningsverksamheten.

2.1.2 Investeringsbidrag

Investeringsbidrag ges med högst 50 procent av godkända utgifter för inköp, ny- eller ombyggnad eller större reparation av lokal samt för inredning och utrustning. Bidrag kan även beviljas för motsvarande åtgärder som avser varubuss och till utbildning för butiksägare och anställda inom varuhandeln. Stöd kan även ges till:

- Utarbetande av åtgärdsprogram för att förbättra företagets lönsamhet och service.
- Större investeringar i en verksamhet som har ett väl utbyggt serviceutbud eller för investeringar som görs för att komplettera med en sådan service.
- Investeringar som genomförs för att uppfylla krav som ålagts verksamheten genom föreskrifter i lag eller förordning.

2.1.3 Servicebidrag

Servicebidrag kan beviljas vid tillfälliga lönsamhets- och likviditetsproblem. Syftet med bidraget är att hindra eller fördröja nedläggning av företag som är särskilt viktiga för konsumenternas varuförsörjning. Servicebidraget uppgår normalt till högst 250 tkr per år.

3 Överordnade strategier

3.1 Värmlandsstrategin

Region Värmland har tagit fram en strategi för åren 2014–2020 för alla som vill vara med och utveckla Värmland. Strategin har fyra prioriterade områden som även gäller landsbygden.

- Livskvalitet för alla
- Fler och starkare företag
- Höjd kompetens på alla nivåer
- Bättre kommunikationer

3.2 Eda kommuns strategiska plan 2016 – 2018

Visionen för Eda kommun är att kommunen skall vara en positiv gränskommun där människor möts och som är präglad av samverkan, starkt näringsliv och med ambitionen att utvecklas. De övergripande målen är

- Bra boendemöjligheter
- Goda kommunikationer
- Ett utvecklat näringsliv
- Upplevelser
- Offentlig service
- Livslång lärande

3.3 Översiktsplan

Eda kommuns översiktsplan antogs av kommunfullmäktige i december 2014. Planen omfattar hela kommunen och visar hur kommunen ser på framtida mark- och vattenanvändning och bebyggelseutveckling. I planen ingår även en plan för landsbygdsutveckling i strandnära läge. Det är också viktigt att det skapas förutsättningar för försörjning och boende på landsbygden genom tillgänglighet och kommunikationer.

3.4 Service- och landsbygdsplan

Service- och landsbygdsplanen ska ge en helhetsbild av den tillgängliga servicen, både kommersiell och offentlig som finns på landsbygden. Kommunen ska ha en plan för vad som är rimlig servicenivå och hur den ska upprätthållas. En aktuell serviceplan är en förutsättning för att länsstyrelsen ska ta eventuella beslut om ekonomiskt stöd till lanthandeln, eller initiativ som syftar till att behålla den service som en lanthandel kan erbjuda.

Service- och landsbygdsplanen är också ett verktyg för olika aktörer som vill utveckla landsbygden och ska ses som ett komplement till kommunens översiktsplan.

I en serviceplan finns bland annat de övergripande prioriteringarna när det gäller servicefrågor samt serviceområden som är viktiga för alla kommundelarna.

3.5 Länsstyrelsens regionala serviceprogram

Länsstyrelsen i Värmland har tagit fram ett Regionalt Serviceprogram för 2014–2018. Syftet är att motverka utglesningen av kommersiell och offent-

lig service på landsbygden. Servicen är av strategisk betydelse för att landsbygden ska vara attraktiv att bo, vistas och verka i.

4 Syfte och avgränsning

Service- och landsbygdsplanens huvudsakliga syfte är att kommunen, via det kommersiella stödet och andra åtgärder, ska kunna upprätthålla en tillfredsställande försörjning med offentlig service, dagligvaror och drivmedel i kommunens glesbygdsområden. I planeringen bör hänsyn tas till geografiska och befolkningsmässiga förhållanden. Planen ska ge en helhetsbild av tillgänglig service och en metod för att vidmakthålla en rimlig servicenivå.

Utifrån gällande lagstiftning och situationen i kommunen idag när det gäller varuförsörjning i glesbygd, utreds följande frågor i planen:

1. Vilka mål har kommunen för kommunens varuförsörjning.
2. Vilka medel bör användas för att uppnå kommunens målsättning.

5 Analys

5.1 SWOT

SWOT-analysen ger en övergripande bild av styrkor, svagheter, hot och möjligheter för landsbygden i Eda kommun. Den visar nuläget och ökar beredskapen inför vad som kan komma i framtiden. Styrkor och svagheter är sådant som går att påverka medan möjligheter och hot är saker eller händelser i omvärlden som är svårare att påverka.

Strengths – styrkor

Ett blandat landskap.
Ett rikt föreningsliv.
Närheten till Norge.
Goda försörjningsmöjligheter.
Blomstrande gränshandel.

Opportunitites – möjligheter

Fiberutbyggnad pågår.
E-handel.
I turistanseende, utnyttja vår natur.
Etableringsmöjligheter i de tre tätorterna.
Inflyttning och ökat samarbete med Norge.

Analysen visar vad som är viktigt att bygga vidare på i form av styrkor och möjligheter, samt pekar på

I Charlottenberg är utbudet av dagligvaror och drivmedel omfattande. Statligt stöd för kommersiell service kan dock påräknas, med anledning av att det saknas butiker i tätortens närmaste omland.

4.1 Definitioner och avgränsningar

Med service avses i denna plan följande:

Kommersiell service

Med kommersiell service avses främst tillgång till dagligvaror och drivmedelsförsäljning.

Offentlig service

Med offentlig service avses den service som tillhandahålls av såväl statliga som kommunala aktörer. Den påverkas av politiska insatser och regionala hänsyn. Här ryms inom det kommunala området t.ex. skola, hemtjänst, kultur och skötsel av kommunala fastigheter.

Avgränsningar

Service- och landsbygdsplanen behandlar inte kommunalt ansvar inom t.ex. vatten och avloppsfrågor, färdtjänst eller frågor gällande drift och underhåll av vägar.

Analysen är gjord utifrån en sammanställning av de diskussioner projektgruppen i ”Pilotkommun för serviceutveckling” haft i tolv workshops. Dessa workshops hade en spridning som väl motsvarade både den geografiska och demografiska spridningen i kommunen. På träffarna diskuterades service och vad den betyder för landsbygdens överlevnad.

Weaknesses – svagheter

Sämre vägkvalitet.
Brist på mötesplatser för ungdomar.
Brist på bostäder med rimlig kostnad.
Det byggs upp negativa attityder.
Bytänkande.

Threats – hot

Avflyttning.
Negativa attityder.
Sviktande jordbruk (buskage).
Permanentbostäder blir fritidshus.
Infrastrukturen försvårar etableringar.

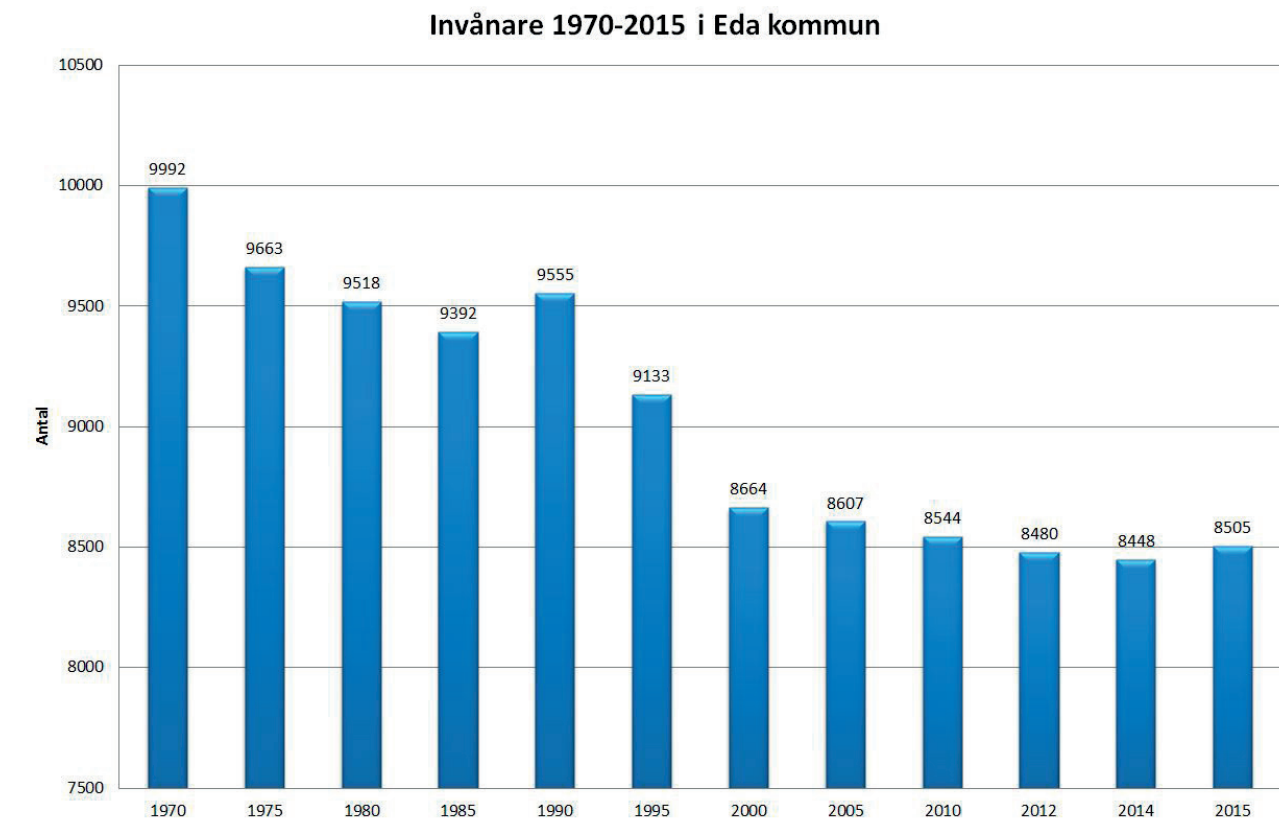
svagheter och hot att vara medveten om. Detta är en sammanfattning av det som framkommit.

6 Lägesbeskrivning

1970 framgår av nedanstående tabell. Antal invånare den 31/12 respektive år.

6.1 Befolkningsutveckling

Befolkningsutvecklingen i Eda kommun sedan



Källa: Statistiska Centralbyrån¹⁾; Kommunfakta för Eda kommun och kommuninvånarregistret (KIR).

6.2 Områdesindelning

Service- och landsbygdsplanen omfattar hela Eda kommun inklusive tätorterna med kringliggande omland. Att tätorterna omfattas av planen beror på att butiksutbudet i orternas omland minskat.

Detta medför att många hushåll har långa avstånd till närmaste butik och är beroende av orternas butiksutbud.

Invånare glesbygd – tätort i Värmland och Eda				
2015	Glesbygd	Tätortsnära landsbygd	Tätort	Totalsumma
Värmlands län	2 758	82 280	190 866	275 904
Eda	525	7 980	0	8 505

Källa: SCB

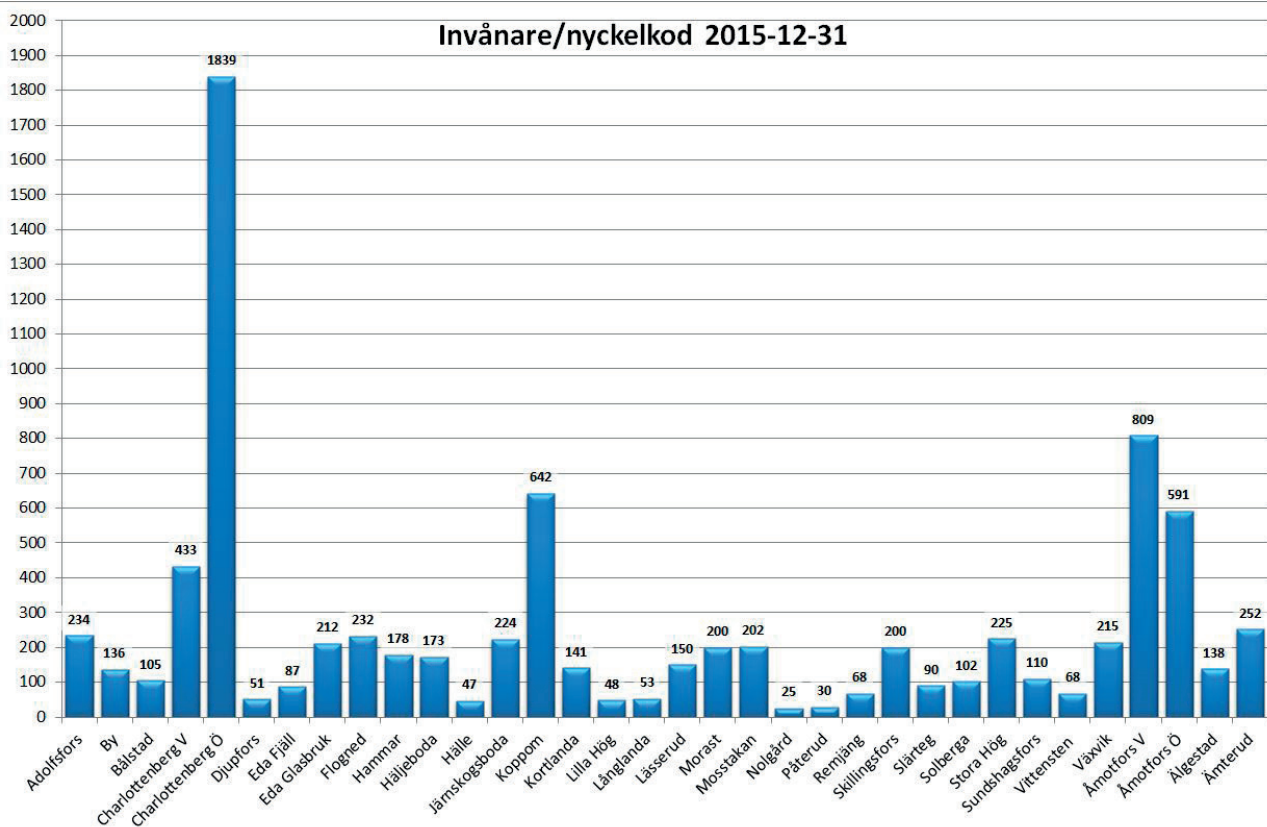
1) <http://www.scb.se/>

Myndigheten för tillväxtpolitiska utvärderingar och analyser – Tillväxtanalys lämnar denna definition av tätort respektive glesbygd:

Tätortsområden består av tätorter samt ett omland om fem minuters bilfärd. Då ett tätortsområde angränsar en annan tätort, bildas ett gemensamt tätortsområde. Ett tätortsområde kan på så sätt innehålla flera tätorter. De tätortsområden som har högst 45 minuter till ett annat tätortsområde anses ingå i ett gemensamt nätverk²⁾. Det är vanligt att tätortsområdet även inkluderar tätorter som är mindre än 3 000 invånare.

Tätorter är enligt Tillväxtverkets definition orter som har 3 000 invånare eller mer. Tätorter med minst 3 000 invånare antas uppnå en kritisk gräns av offentlig och kommersiell service och därmed fungera som ett centrum för en omgivande landsbygd. Eda kommun klassas som en ”kommun i glesbefolkad region”

Befolkningen i kommunen fördelar sig som visas i diagrammet. Se även kartbilaga 1.



Diagrammet visar hur befolkningen är fördelad i de olika delområdena.

Källa: KIR

6.3 Livsmedelsförsörjningens förändring

Utvecklingen under 1900-talet med införande av modern teknik och tillkomsten av moderna stormarknader har medfört att landsbygdshandelns ekonomi försämrats. I Eda kommun har antalet lanthandelsbutiker minskat kraftigt. Idag finns tre stödbara butiker kvar som är ensamma på orten

och som har minst 10 km till närmaste annan butik. Dessa butiker är konsumbutikerna i Koppom, Skillingfors och Åmotfors. I januari 2016 fanns det totalt 10 livsmedelsbutiker i Charlottenberg och Eda Glasbruk.

Tätortshandeln konkurrerar om glesbygdshandelns kundunderlag. En ökad arbetspendling minskar

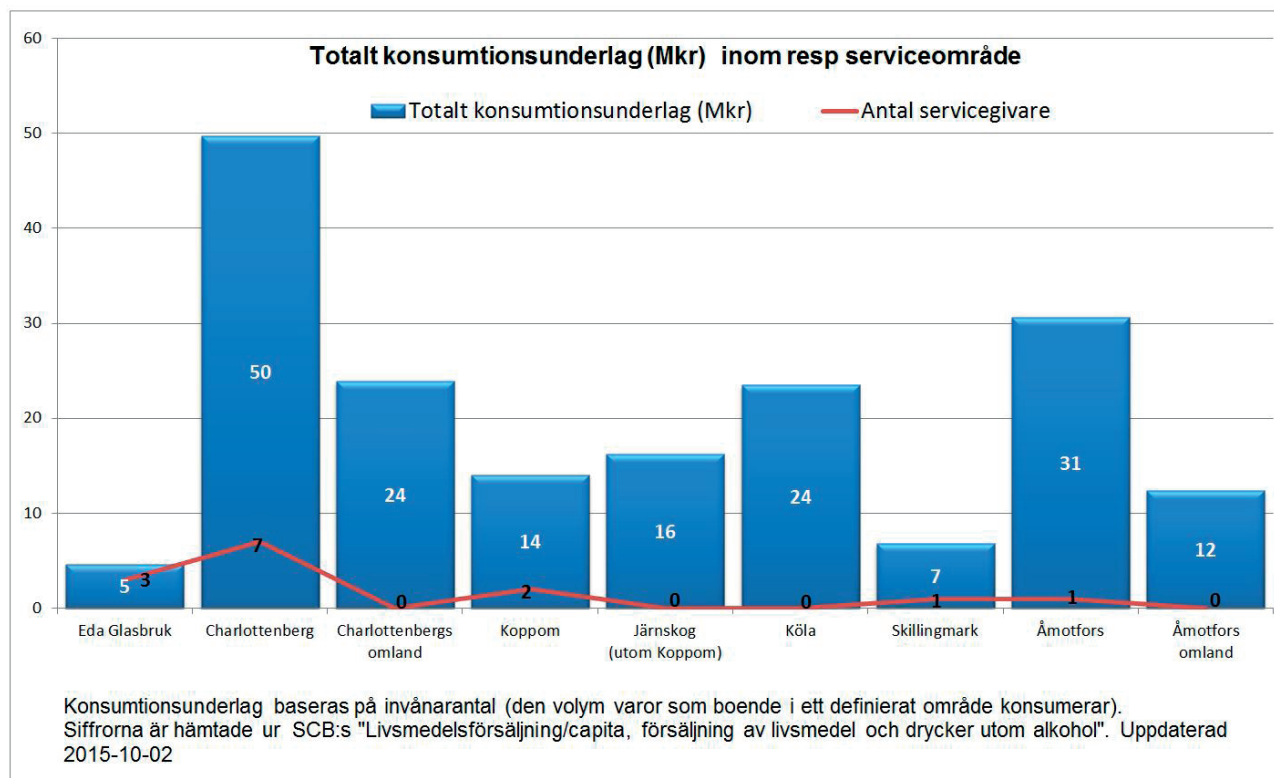
2) <http://www.tillvaxtanalys.se/sv/analysplattformar/geografisk-analys---pipos/tatortsomraden.html>

köptroheten till den lokala butiken då inköp av dagligvaror ofta samordnas med utnyttjande av annan service.

Förändringar i handelsstrukturen har också effekter som direkt påverkar den kommunala verksamheten. När butiks nätet glesas ut ökar konsumenten

ternas inköpsarbete. Äldre hushåll klarar kanske inte längre sina inköp själva, utan blir beroende av kommunens hjälp.

Antal servicegivare i förhållande till konsumtionsunderlag ses i diagrammet nedanför.



7 Hemsändning

Verksamheten Vård och stöds mål är att den enskilde ska känna sig trygg i sina kontakter med verksamheten. Kontakten ska kännetecknas av tydlighet, respekt och tillit. Verksamheten ska verka för kontinuitet, tillgänglighet och hög rätts-säkerhet.

Hemtjänstdistrikten i Eda kommun följer inte nyckelkodsområdena utan är indelade som visas på kartbilaga 2.

7.1.1 Distributionssätt och varuslag

Hemsändning bör ske med handlarens eget fordon eller genom lantbrevbärare och gälla dagligvaror. Hemdistribution av dagligvaror bör alternativt även kunna ske med hjälp av lokala utvecklingsgrupper, byalag och liknande. Insatsen tillgodoses

i största möjliga utsträckning genom hemsändning av varor från dagligvarubutik. Beställning och varuhemsändning utförs en gång per vecka, vilket bedöms rimligt för att uppnå en skälig levnads-nivå.

7.1.2 Målgrupp

Målgruppen är de personer som på grund av nedsatt funktionsförmåga inte själv eller med hjälp av anhörig kan handla dagligvaror. Som alternativ bör kompletteringstrafik kunna ordnas för boende på landsbygden en gång per vecka. Kompletteringstrafiken bör i möjligaste mån gynna glesbygdsbutiker.

7.1.3 Subventioneringssätt

Hemsändning subventioneras av kommunen genom en ersättning till lanthandlarna vid varje

leverans. Lanthandlaren avgör själv om leverans sker via eget fordon, genom utnyttjande av lantbrevbärarservicen eller annat distributionssätt. Hemsändningsbidragets storlek bör omprövas varje år i samband med budgetarbetet.

7.1.4 Behovsprövning

Varuhemsändningen är behovsprövad av biståndsbedömare. Ingen avståndsgrens tillämpas för hemsändning av varor. Hemsändning sker en gång per vecka/hushåll.

7.1.5 Trafikplanering

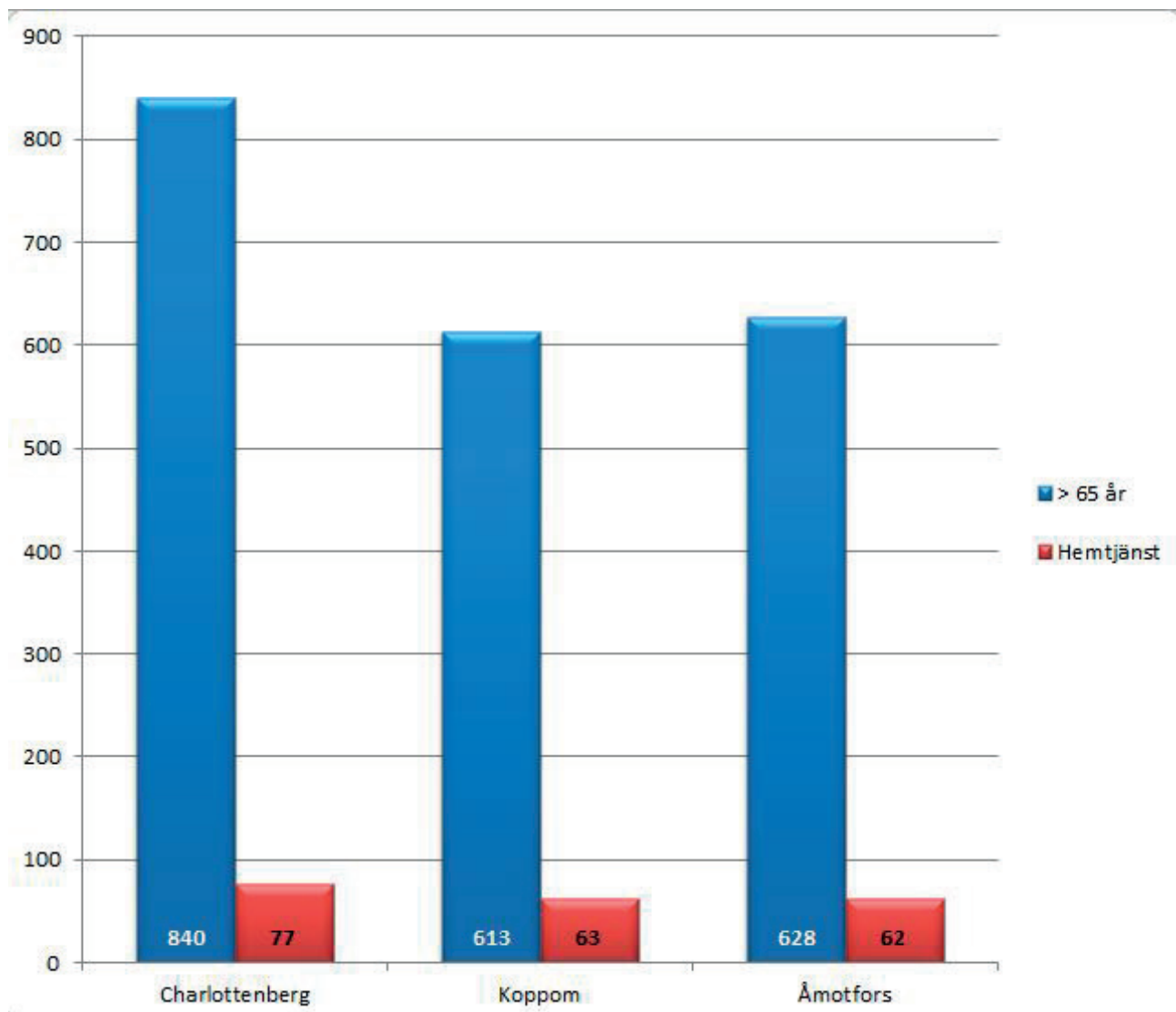
Lokal trafikförsörjning bör planeras så att inköp i

respektive butik kan ske med rimlig uppehållstid innan återresa sker.

7.1.6 Hemtjänstären

Antal ärenden per hemtjänstdistrikt visas i diagrammet nedan. Av vårdtagarna är drygt 95 % över 65 år. Vid årsskiftet 2015/2016 fanns det knappt 2 100 personer över 65 år i Eda kommun. Hemtjänstärenden är olika insatser som exempelvis hjälp med städning, tvätt, omvårdnad med mera. Hemtjänsten har inga varor med till vårdtagarna men hjälper till att beställa varor. Varuhemsändning är en behovsprövad insats.

Antal hemtjänstärenden och antal personer över 65 år i kommunen, 2015



8 Service och infrastruktur

8.1 Kompletterande verksamheter

I syfte att göra glesbygdsbutikerna till bygdens centrum för samordnad service bör kommunen kontinuerligt undersöka möjligheterna att knyta ytterligare servicefunktioner till butiksverksamheten i samråd med nedanstående aktörer.

- Apoteksbolaget
- Systembolaget
- Posten
- Tele- och internetleverantörer

Exempel på sådana servicefunktioner är Apotekets egenvårdssortiment alternativt receptbelagd, annat kan vara paketutlämning, post- och bankservice, teleservice, Internet, utlämning för Systembolaget och turistinformation i butikerna.

Se kartbilaga 3.

Drivmedelsförsäljning, tipsmottagning och lottförsäljning är viktigt för en butiks överlevnad om det är den enda butiken på orten.

Kompletteringstjänster i form av yttre hemtjänstinsatser som t.ex. snöskottning, stugförmedling för turister, skötsel av fritidsfastigheter, förmedling av inköp av annat än livsmedel till butikens kunder, biblioteksfilial, utförande av ombudstjänster bör uppmuntras.

8.1.1 Servicepunkter

Eda kommun har deltagit i Tillväxtverkets projekt Pilotkommun för serviceutveckling. Målet med projektet var att hitta hållbara servicelösningar i kommunen som passar morgondagens behov. Resultatet av detta är starten av två servicepunkter startats på försök under två år. Servicepunkterna är en mötesplats ute i kommunen där kommuninvånare och besökare kan få hjälp med datorrelaterade tjänster och övrig kommun- och turistinformation.

8.1.2 Kompletteringstrafik

Med den så kallade kompletteringstrafiken kan landsbygdsbor nå sin butik via buss, taxi alternativt färdtjänst om det inte finns annan kollektivtrafik. Kompletteringstrafiken är anropsstyrd, det vill säga taxin kör endast om det är kunder som förhandsbeställt.

Kompletteringstrafiken får utnyttjas av alla kommuninvånare 1 gång per vecka och hushåll. För

att kunna använda sig av tjänsten krävs det att resanden är bosatt på ett gångavstånd av mer än 2 km från väg med annan lokaltrafik.

8.2 Betydelse av bredband

Butiker har idag ett kassasystem som är uppbyggt så att order och varulager ligger ”online”. För att detta ska fungera utan fördröjning vid beställning och inköp av varor, är det nödvändigt att det finns tillgång till ett stabilt bredband. Under 2013 påbörjades arbete med en stamnätsutbyggnad för att fibrera telestationerna på landsbygden. Detta är ett led i den bredbandsstrategi som kommunfullmäktige antog 2012.

8.3 Turismens betydelse

En unik form av shoppingturism är gränshandel. För att utveckla shoppingturismen ytterligare behöver handel och upplevelseturismen samordnas. Biblioteken i kommunen och medborgarkontoret är certifierade som InfoPoints. Kommunens två servicepunkter är också InfoPoints. Det innebär att de är en enklare bemannad turistinformation och knutna till kommunens turistbyrå. En InfoPoint har ett basutbud av broschyrer för kommunen samt information om intilliggande destinationer. Det finns också tillgång till en dator.

8.4 Samhällsplanering

Service- och landsbygdsplanen bör beaktas i kommunens översiktsplanarbete. I sin samhällsplanering ska kommunen möjliggöra för bebyggelse samt anläggningar för rekreation och turism för att behålla olika servicefunktioner på landsbygden.

9 Målsättning

Målsättningen med service- och landsbygdsplanen är att skapa förutsättningar för våra invånare att få kommersiell och offentlig service oavsett var i kommunen de bor. Målsättningen kan uppnås genom att:

- Det befintliga butiksnätet på landsbygden bevaras.
- Landsbygdshushåll ges möjlighet att få varor hemsända.
- De bensinstationer som finns i kommunen bevaras.
- Verka för ett breddat samordnat serviceutbud i glesbygdsbutikerna.

- Etablera servicepunkter som överlever ur ett entreprenöriellt perspektiv. Några exempel på detta kan vara informationscentra i butikerna på landsbygden, blanketter och broschyrer för att nå både bofasta och besökare.
- Fler turistaktörer öppnar InfoPoints.
- Fler bygder och företag visar intresse för att utveckla ett avgränsat område enligt BID³⁾-modellen. Att en plats är ren, trygg och snygg lockar besökare, boende och stärker därmed näringslivet. Kommunen avsätter medel till verksamheten.
- Kommunen vid upphandling ger förutsättningar som möjliggör för glesbygdsbutikerna att vara med och konkurrera.
- Att regelbundet bjuda in till samråd mellan kommunen, bygdegrupper, servicepunkter, lanthandeln och konsumenter i aktuella frågor.

Fokusområden för landsbygdens utveckling

Landsbygds- och serviceplanen är en del i arbetet att uppfylla kommunens vision: Eda – en positiv gränskommun där människor möts – präglad av samverkan, starkt näringsliv och med ambitionen att utvecklas. För att kunna följa utvecklingen av landsbygden lyfts några områden fram. Varje område har ett övergripande mål som överensstämmer med kommunens verksamhetsplan.

Mål och indikatorer finns i respektive verksamhetsområdes planer.

9.1 Leva och Bo

9.1.1 Boende och byggnation:

Kommunens övergripande mål är att skapa en säker, trygg och frisk kommun som erbjuder attraktiva boendemiljöer.

- En bygglovssökandes idéer ska förverkligas så långt detta är möjligt med hänsyn till Plan- och bygglag. Kommunen uppmuntrar till ett miljömässigt hållbart byggande.
- Det är viktigt att den äldre generationen ges/har möjlighet att bo kvar med tanke på bostadsanpassning och närservice, ett s.k. generationsboende.
- Skapa nya attraktiva bostäder såväl i tätort som på landsbygden för att locka hemvändare och inflyttare.

- Byggnation i strandnära områden är ofta eftertraktat. Dessa områden finns i kommunens översiktsplan med LIS-områden.

9.1.2 Infrastruktur:

Det övergripande målet är att det finns bra förbindelser inom och till kommunen genom vägar, järnväg och tele/IT-kommunikation oavsett var man bor.

Kommunikationen med externa parter t.ex. Trafikverket, är viktig då det gäller att upprätthålla vägnätet. Skötsel av enskilda vägar med statliga och kommunala bidrag är en förutsättning för att vägarna ska kunna användas av allmänheten. Kommunikation mellan landsbygd och tätort är speciellt viktigt för ungdomar.

Den bredbandsutbyggnad som redan sker måste stöttas och förverkligas fullt ut med tanke på den snabba utveckling som sker.

9.1.3 Livslångt lärande

Eda kommuns uppdrag är att ge alla en god och likvärdig utbildning som håller hög kvalitet i hela kommunen. Förskolor och skolor med god kvalitet och väl fungerande skolskjutsar är en viktig förutsättning för landsbygdens utveckling.

9.1.4 Fritid, turism och föreningsliv

Eda kommun ska erbjuda ett attraktivt kultur- och fritidsutbud som är berikande både för invånare och för besökare. Dessa grupper är en viktig del av samhället på landsbygden och en naturlig partner för kommunen gällande landsbygdsutvecklingsfrågor.

Kommunens landsbygd har ett rikt föreningsliv som är en viktig motor i varje bygds utveckling. Dialogen med föreningarna är viktig för att få konkreta ting utförda i varje bygd.

Eda kommun ska uppmuntra turistaktörer på landsbygden till att utveckla sina produkter och företag. Samverkan ska underlättas med andra aktörer så att säsongen kan förlängas.

9.1.5 Jordbruks- och åkermark:

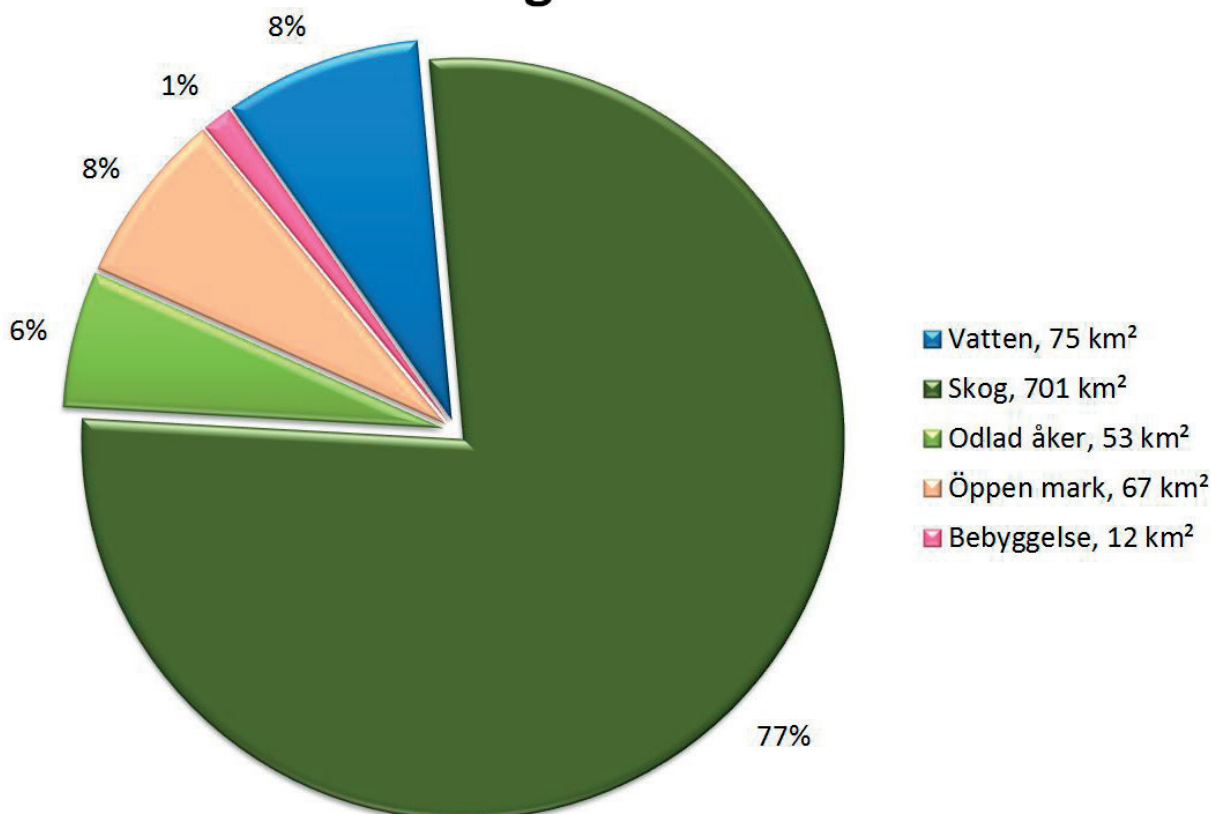
Levande landsbygd och öppna landskap är vedertagna begrepp som brukas och missbrukas. En levande landsbygd är bygder där ett aktivt jord- och skogsbruk idkas. Öppna fält och avsaknad av sly är viktigt för att kunna bygga, bo och utvecklas på

3) BID, Business Improvement District, är ett begränsat område där närings- /föreningsliv, offentliga aktörer och fastighetsägare arbetar för att förbättra närmiljön.

landsbygd. Även om åkermark i kommunen inte har samma produktionsvärde som i Värmlands slättbygd har den ändå ett stort värde för vårt kulturlandskap.

Eda kommun kännetecknas av skog med inslag av sjöar och vattendrag i ett dramatiskt sprickdalslandskap med branta stup och lodytor.

Markanvändning i Eda kommun



Eda kommuns totala yta är 900 km²
Källa: Lantmäteriet

9.1.6 Landsbygdsutveckling i strandnära lägen:

Kommunen har i dagsläget en god tillgång till attraktiva stränder runt våra sjöar. I kommunen finns LIS-områden för att möjliggöra landsbygdsutveckling i strandnära lägen.

Eda kommun har varierande gränser för strandskydd. Strandskyddsområdet är i normalfallet 100 meter från strandlinjen utom i utvalda områden där strandskyddet har utökats till 200 meter. Dessa är belägna vid Hugn, Vadjungen, Ränken och Bysjön samt hela Västra och Östra Buvattnet.

Strandskyddet upphävs inte med utpekandet av LIS-områden. En etablering inom ett LIS-område kommer därför att genomgå en prövning avseende strandskyddsdispens inför beviljande av bygglov

eller en prövning avseende upphävande av strandskydd inför detaljplaneläggning.

9.1.7 Miljö-, natur- och kulturvärden:

Kommunens landsbygd har stora natur- och kulturvärden. Naturvårdsstrategin ger en översikt över kommunens olika naturtyper med höga skyddsvärden samt kommunens vision för att bevara och utveckla dessa. I strategin kan man ta del av 45 identifierade naturvårdsområden i kommunen som har höga naturvärden i olika avseenden.

9.2 Företag och Service

9.2.1 Näringsliv och kommersiell service:

Målet för näringslivsverksamheten är ett utvecklat

näringsliv som bidrar till tillväxt och ökad systerhetsättning. Kommunen ska underlätta entreprenörskap och innovationer och ta tillvara lokala förutsättningar.

Kommunens näringsliv i form av industrier finns i tätorterna. Jord- och skogsbruksföretag är den stora gruppen utanför tätorterna. Företagarföreningar har en stor betydelse för utvecklingen över hela kommunen. Tillgång till bredband ger möjlighet till etableringar på landsbygden.

9.2.2 Landsbygds- och naturturism

Eda kommun har goda förutsättningar för en ökad naturturism och naturnära aktiviteter är efterfrågade. I allt utvecklingsarbete inom turismen ska hänsyn tas utifrån ett hållbart miljöperspektiv; det handlar om att bevara naturområden och att låta ett värnande perspektiv präglade översiktsplaner. Skog, vatten och tystnaden är faktorer som kan ge säljbara produkter till en bred målgrupp.

Ett problem för att utveckla och professionalisera turismen är att den är starkt säsongsbetonad vilket gör det svårt för entreprenörer att leva av sin produkt. Av det skälet pågår ett arbete för att i framtiden kunna bedriva turismverksamhet året runt.

9.2.3 Offentlig service

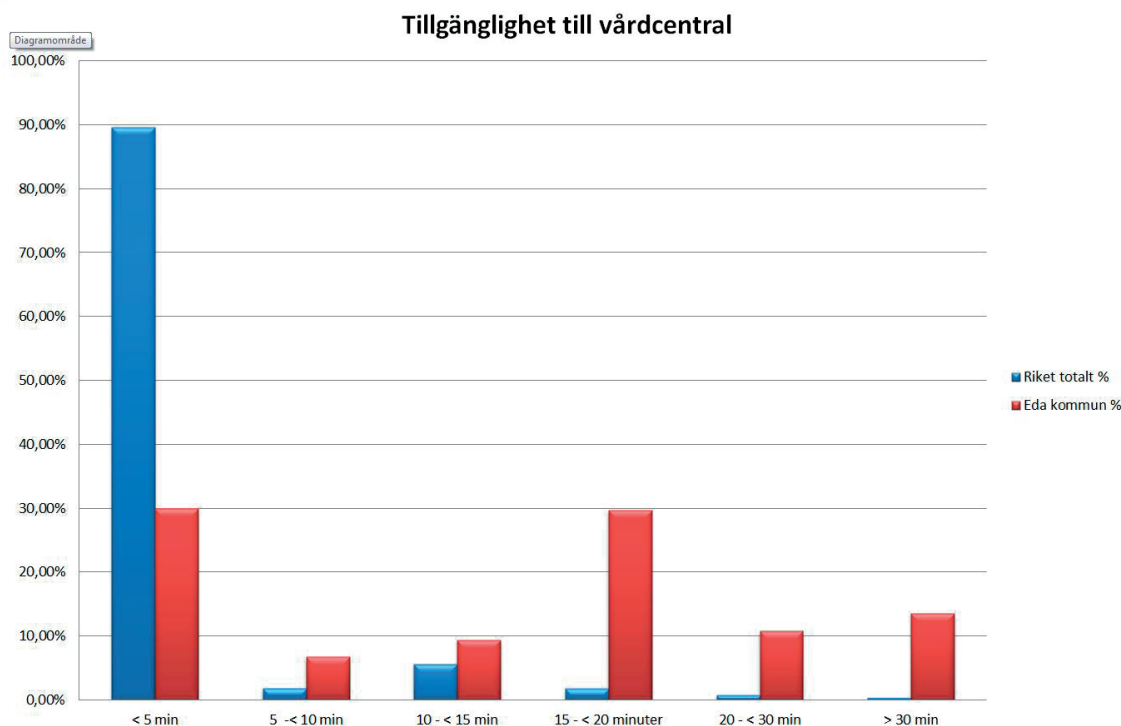
Offentlig service har en stor verkan på människors liv. Detta gäller både den service och de krav som ställs av statliga myndigheter såväl som inom kommun och landsting. För ett välfungerande samhälle är det viktigt med en god funktion på grundläggande offentlig service såsom räddningstjänst, polis, samt en relativ närhet till sjukvård.

Ett av kommunens verksamhetsmål är en god och behovsrelaterad offentlig service till invånarna. Det är viktigt att finna lösningar som kan ersätta en del borttagen service. Mycket av det som är nedlagt är svårt att få tillbaka. Försäkringskassan, arbetsförmedlingen och skatteverket är exempel på offentlig service som tidigare funnits i kommunen.

Servicepunkter ute i bygderna kan bli en lösning. Eda kommun ska verka för att täckningen av offentliga tjänster är god i hela kommunen.

9.2.4 Tillgänglighet till vårdcentraler

I Eda kommun har 76 % av invånarna kortare resväg än 20 minuter till Vårdcentralen Eda i Charlottenberg. För riket är motsvarande siffra 99 %. I diagrammet visas tillgängligheten till vårdcentralen under våren 2016.



Närmare 30 % av befolkningen har mindre än 5 minuter till Vårdcentralen Eda och det är i boende i Charlottenberg. De personer som har mellan 15-20 minuters restid, är till stor del de som bor i Åmotfors.

Källa : Konkurrensverket, Tillväxtverkets bearbetning

Se även kartbilaga 4.

9.2.5 Kommunal service

Kommunal service är ofta centralt placerad. För att öka servicemöjligheterna på landsbygden arbetar kommunen tillsammans med servicepunkterna för att öka närheten till kommunala tjänster. Hemsändning av varor är en del i att öka servicen på landsbygden. Via kommunens e-tjänster blir mer kommunal service tillgänglig även på distans.

10 Tänkbara aktiviteter för att utveckla landsbygden

10.1 Platsutveckling

Sedan ett par år tillbaka har Eda kommun arbetat med ett koncept som kallas BID tillsammans med länsstyrelsen och ett antal kommuner i Värmland och Dalarna. BID är en samverkansmodell där privat, ideell och offentlig sektor har ett tydligt uttalat gemensamt mål som är väl förankrat hos medborgare, näringsliv och föreningar. Målet är alltid att utveckla en plats, ett geografiskt avgränsat område, genom att göra det tryggt och attraktivt vilket i sin tur skall locka besökare och boende. Därmed stärks även kundunderlag och näringsliv. Tanken är också att ett BID ska inbjuda till vidare utveckling och uppmuntra till fortsatt arbete i större projektformer genom t.ex. Leader.

10.2 Landsbygdsgrupp

Ett annat viktigt forum kan vara en landsbygdsgrupp. Den har representanter från lokala grupper på landsbygden. Landsbygdsgruppen ska vara kommunens ”ögon och öron” på landsbygden och gruppen ska ges en viktig röst inom kommunens verksamheter när det gäller frågor som har bäring på landsbygden. Ungdomar ska uppmuntras att delta i landsbygdsgruppen. Det är också viktigt att andra utsatta grupper blir involverade. Landsbygdsgrupper kan ses som ett bra forum för framtida planarbete.

10.3 Landsbygdssäkring av beslut

Att landsbygdssäkra innebär att på ett medvetet och systematiskt sätt beakta landsbygdens särskilda förutsättningar. När beslut tas fram och genomförs bör beslutsfattare systematiskt tänka efter om besluten kan få olika konsekvenser på landsbygden och i tätorterna. Det innebär att en

konsekvensanalys ska ligga till grund innan kommunala beslut fattas så att påverkan på landsbygden beaktas ur ett ekonomiskt, ekologiskt och socialt perspektiv.

11 Uppföljning, indikatorer och revidering

Nuvarande förhållanden kan ändras. Service- och landsbygdsplanen bör därför revideras fortlöpande.

Kommunstyrelsen har ett övergripande samordnings-, initiativ- och uppföljningsansvar för att service- och landsbygdsplanen efterföljs. Planen måste göras känd hos politiken och förvaltningen.

Utskott, verksamhetsområden och styrelser ska ta initiativ till att Eda kommuns Service- och landsbygdsplan blir känd inom respektive verksamhetsområde samt för uppföljning områdesvis.

För att kunna följa utvecklingen gällande kommunens landsbygdsområden kommer indikatorerna att analyseras en gång per mandatperiod.

11.1 Samråd

Samråd och dialog med landsbygdsgrupper kommer att ingå i uppföljningen, vilket i sig kan ge nya perspektiv. Träffar bör regelbundet anordnas med landsbygdsbutikerna och företrädare för konsumenterna. Kommunen bör vara sammankallande och ansvara för träffarna.

11.2 Organisation

Kommunstyrelsen har huvudansvar för servicefrågorna i kommunen och ansvarar för samordning av nödvändiga insatser på tjänstemannanivå.

13 Slutord

Grundläggande infrastruktur påverkar lokala tillväxtförutsättningar. Genom att säkerställa god kommunal service som t.ex. skola, barnomsorg och bredband skapas förutsättningar för att tillväxten på landsbygden ska öka och för att människor ska kunna bo och verka där. Även kommersiell service – främst tillgång till drivmedel och dagligvaror – är av stor vikt för både näringslivet och boende. Befolkningens eget engagemang och intresse är viktigt för den kommersiella servicen på landet.

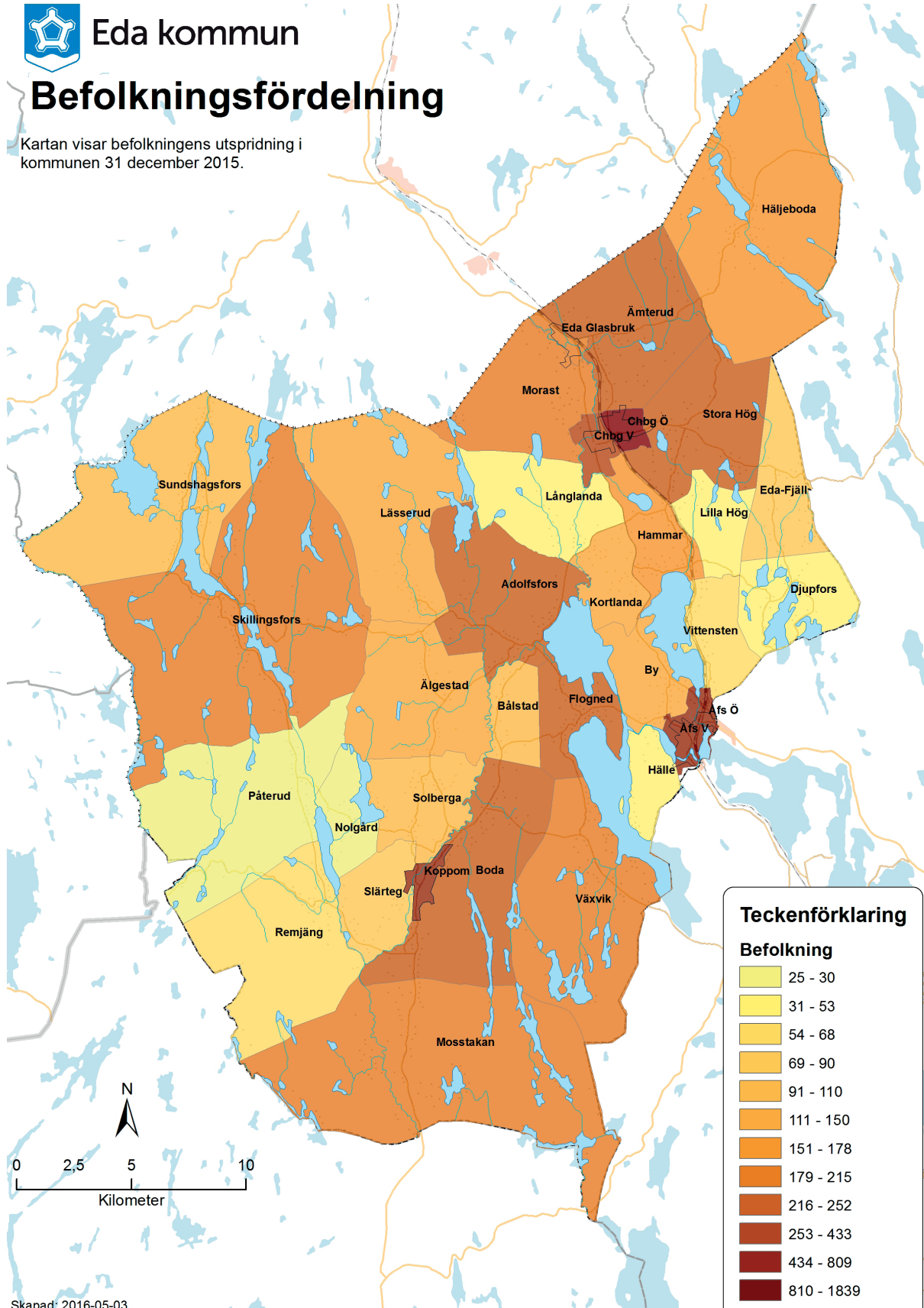
14 Kartor



Eda kommun

Befolkningsfördelning

Kartan visar befolkningens utspridning i kommunen 31 december 2015.



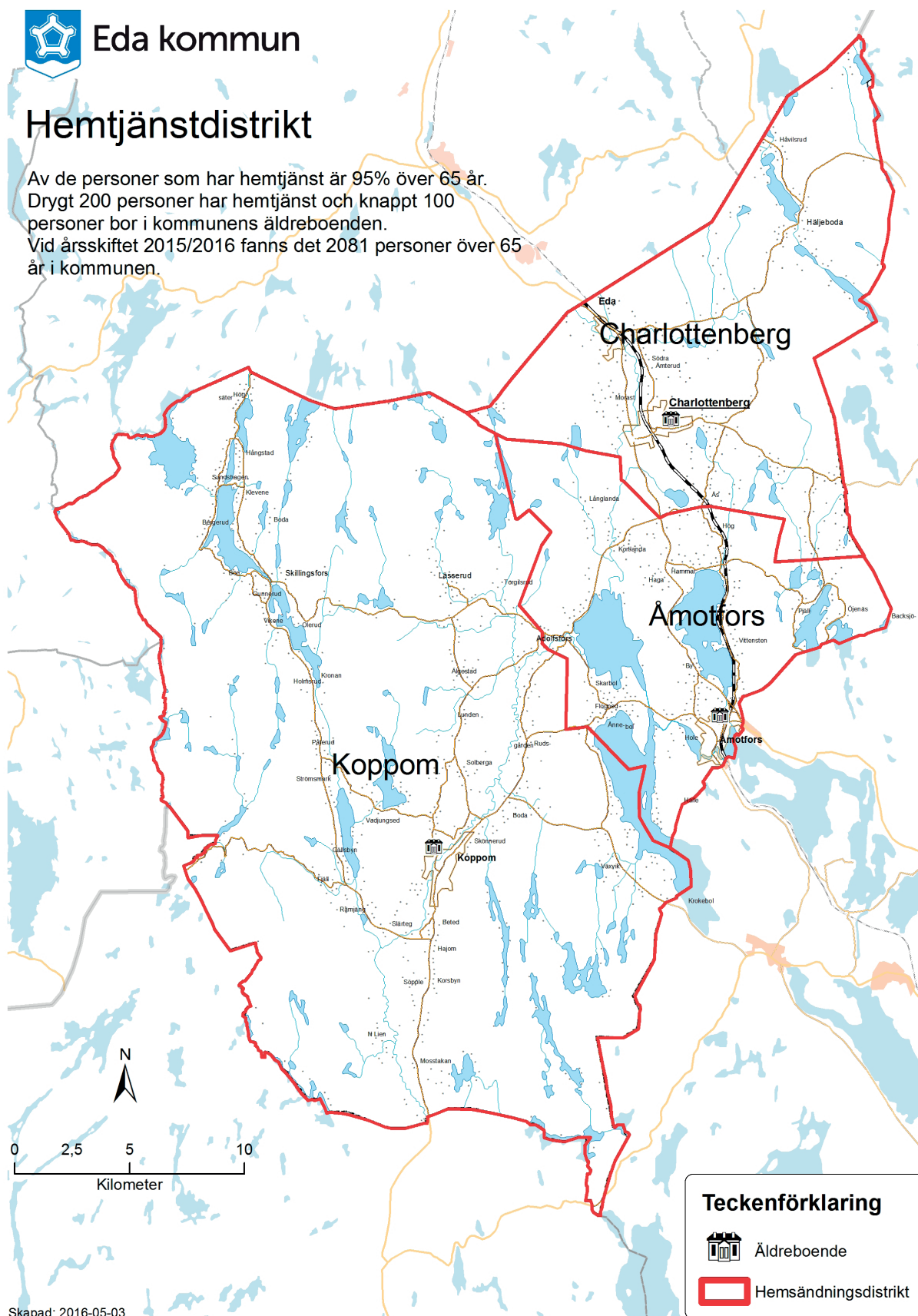
Kartbilaga 2.



Eda kommun

Hemtjänstdistrikt

Av de personer som har hemtjänst är 95% över 65 år.
Drygt 200 personer har hemtjänst och knappt 100
personer bor i kommunens äldreboenden.
Vid årsskiftet 2015/2016 fanns det 2081 personer över 65
år i kommunen.



Skapad: 2016-05-03



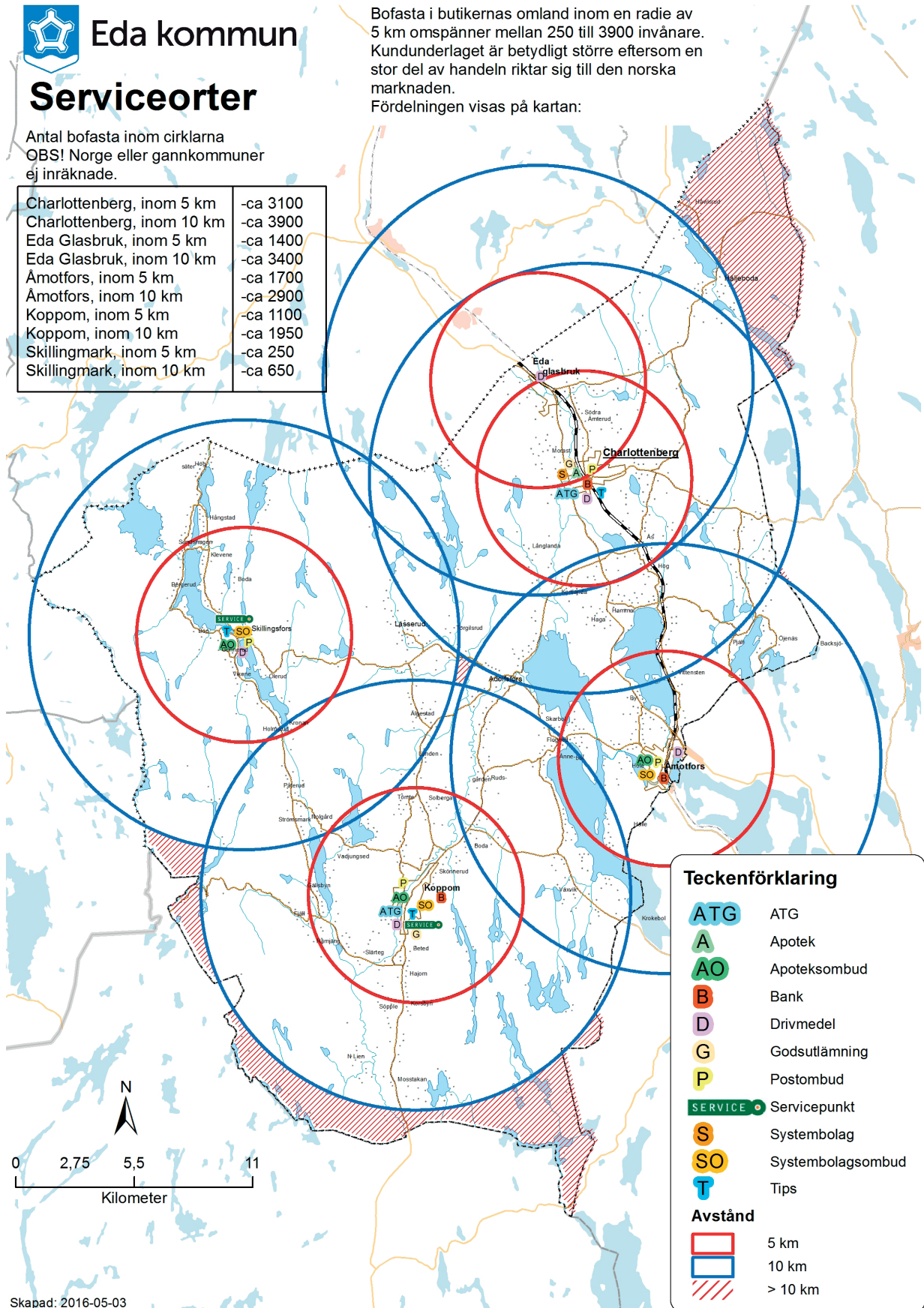
Eda kommun

Serviceorter

Antal bofasta inom cirkelarna
OBS! Norge eller gannkommuner
ej inräknade.

Charlottenberg, inom 5 km	-ca 3100
Charlottenberg, inom 10 km	-ca 3900
Eda Glasbruk, inom 5 km	-ca 1400
Eda Glasbruk, inom 10 km	-ca 3400
Åmotfors, inom 5 km	-ca 1700
Åmotfors, inom 10 km	-ca 2900
Koppom, inom 5 km	-ca 1100
Koppom, inom 10 km	-ca 1950
Skillingmark, inom 5 km	-ca 250
Skillingmark, inom 10 km	-ca 650

Bofasta i butikernas omland inom en radie av 5 km omspanner mellan 250 till 3900 invånare. Kundunderlaget är betydligt större eftersom en stor del av handeln riktar sig till den norska marknaden. Fördelningen visas på kartan:



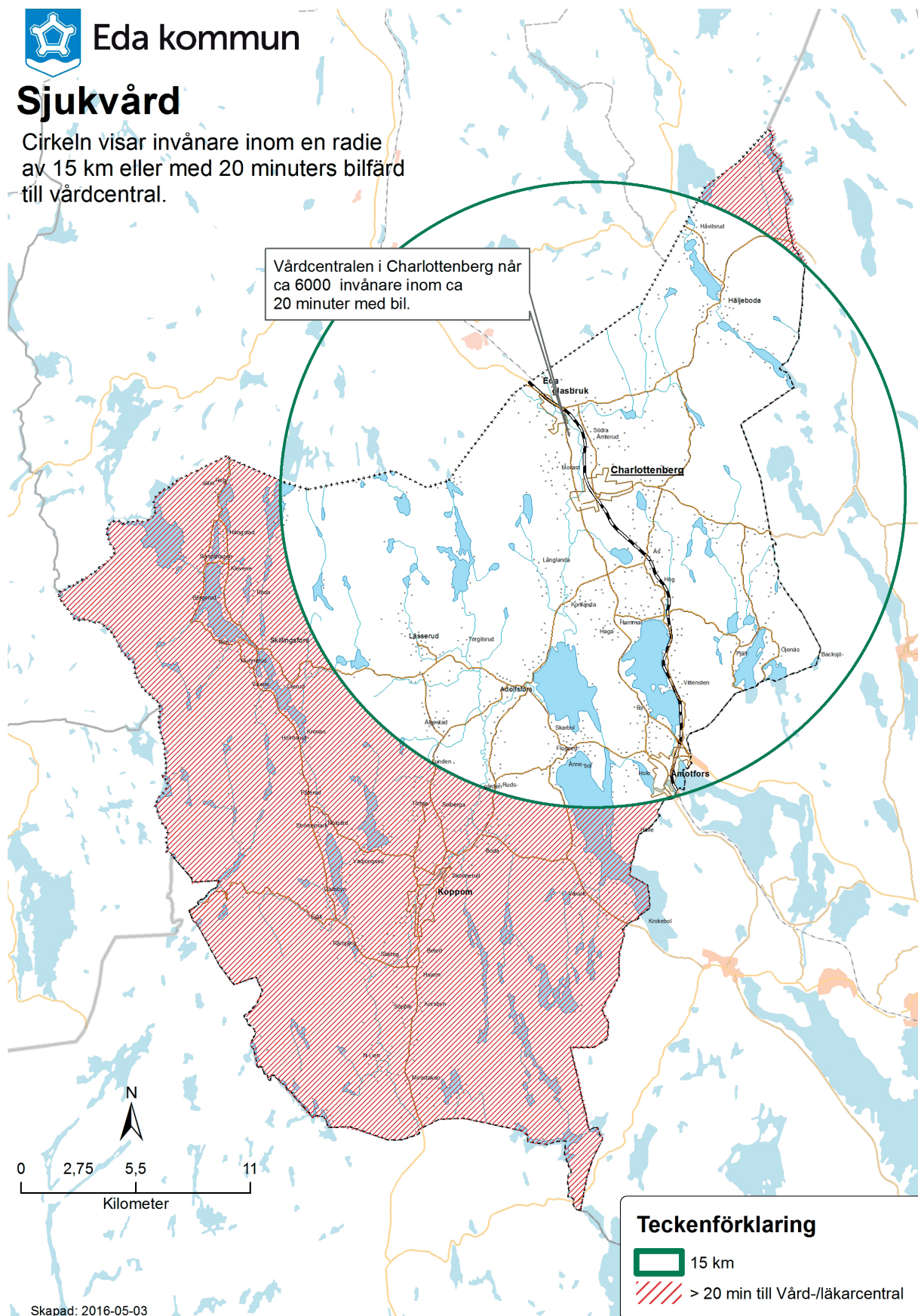


Eda kommun

Sjukvård

Cirkeln visar invånare inom en radie av 15 km eller med 20 minuters bilfärd till vårdcentral.

Vårdcentralen i Charlottenberg når ca 6000 invånare inom ca 20 minuter med bil.





Eda kommun